

ANEXOS

Anexo 7.1

Evolución de la población censal de hecho en España (1594-1991)

AÑOS	Habitantes	Incremento medio anual (%)	Hab/Km2	Índice 100=1857	Incremento habitantes
1594 (*)	8.206.791		16	53	
1768 (*)	9.307.804	0,18	18	60	1.101.013
1787 (*)	10.409.879	0,62	21	67	1.102.075
1797 (*)	10.541.221	0,27	21	68	131.342
1857	15.464.340	0,78	31	100	4.923.119
1860	15.673.481	0,41	31	101	209.141
1877	16.622.175	0,37	33	107	948.694
1887	17.549.608	0,56	35	113	927.433
1897	18.108.610	0,32	36	117	559.002
1900	18.617.956	0,94	37	120	509.346
1910	19.995.191	0,74	40	129	1.377.235
1920	21.389.589	0,70	42	138	1.394.398
1930	23.677.497	1,07	47	153	2.287.908
1940	26.014.750	0,99	52	168	2.337.253
1950	28.118.057	0,81	56	182	2.103.307
1960	30.583.466	0,88	61	198	2.465.409
1970	33.956.376	1,10	67	220	3.372.910
1981	37.746.260	1,01	75	244	3.789.884
1986	38.891.313	0,61	77	251	1.145.053
1991	39.433.942	0,27	78	255	542.629
1995 (**)	39.790.967	0,23	79	257	357.025

(*) Censos no oficiales

(**) Estimación realizada por Tamames

Fuente : Vallés (1997) :131 ; Tamames (1995) :541 y reelaboración propia.

Anexo 7.2

Población de los países de la UE según su nacionalidad (1986 y 1994)

PAISES	Nacionales		De otros países UE		Del resto de Europa		De África		De otros países	
	1986	1994	1986	1994	1986	1994	1986	1994	1986	1994
1.-Alemania	94,3	91,5	1,8	2,2	1,3	2,6	0,2	0,4	2,5	3,3
2.-Austria	94,3	91,2	1,3	1,4	2,1	4,2	0,6	0,7	1,7	2,5
3.-Bélgica	90,9	90,9	5,9	5,4	0,2	0,2	1,6	1,9	1,4	1,6
4.-Dinamarca	97,9	96,4	0,5	0,8	0,7	0,7	0,1	0,2	0,8	1,9
5.-España	99,1	98,9	0,5	0,5	0,1	0,0	0,0	0,2	0,3	0,4
6.-Finlandia	99,3	98,9	0,2	0,2	0,2	0,5	0,1	0,1	0,2	0,3
7.-Francia	93,2	93,8	2,8	2,3	0,3	0,2	2,8	2,8	0,9	0,9
8.-Grecia	99,1	98,6	0,3	0,4	0,1	0,4	0,1	0,1	0,4	0,5
9.-Holanda	96,2	94,9	1,2	1,3	0,2	0,3	0,9	1,4	1,5	2,1
10.-Irlanda	97,6	97,5	1,9	2,0	0,1	0,2	0,1	0,1	0,3	0,2
11.-Italia	99,6	98,9	0,2	0,2	0,1	0,2	0,1	0,4	0,0	0,3
12.-Luxemburgo	74,0	68,2	24,0	28,8	1,0	1,7	0,2	0,2	0,8	1,1
13.-Portugal	99,2	98,4	0,2	0,4	0,0	0,0	0,4	0,7	0,2	0,5
14.-Reino Unido	97,0	96,5	1,3	1,4	0,2	0,2	0,2	0,4	1,3	1,5
15.-Suecia	95,8	94,2	1,9	2,1	0,7	1,5	0,2	0,3	1,4	1,9
Unión Europea	96,3	95,3	1,5	1,5	0,5	0,8	0,6	0,8	1,1	1,6

Fuente : EUROSTAT : Statistiques Démographiques; EUROSTAT : Migration Statistics y Departamento de Estudios Europeos de las Cajas de Ahorros.

Tomado de Martín (1997) : 231

Anexo 7.3

Evolución de la población urbana española (1970-1991)

TIPO DE CONCENTRACIÓN URBANA	Nº de ciudades	1970		1981		1991		T.A.A. tasa anual acumulat.		
		Habitantes (miles)	%	Habitantes (miles)	%	Habitantes (miles)	%	1970 a 1981	1981 a 1991	1970 a 1991
Áreas Metropolitanas (>250.000 habitantes)	37	8.367	51,8	9.868	50,3	9.817	48,8	1,6	-0,1	0,8
100.000 a 250.000 hab.	12	2.966	18,3	3.850	19,6	4.031	20,0	2,6	0,5	1,5
50.000 a 100.000 hab (*)	25	2.830	17,5	3.517	17,9	3.750	18,6	2,1	0,6	1,4
Total > 50.000 (*)	41	2.001	12,4	2.395	12,2	2.516	12,5	1,8	0,7	1,2
Total población urbana	115	16.164	100	19.630	100	20.114	100	1,9	0,3	1,1

Total población censada	33.956	37.746	39.434
% poblac. urbana/censada	48%	52%	51%

(*) Se incluyen también capitales de provincia que no llegan a los 50.000 habitantes

Fuente : INE, Padrón 1986 y Censo de 1991.
Tomado de : Puyol (1997) : 297 y elaboración propia.

Evolución de la población urbana española (1900-1970) (%)

AÑOS	Municipios > 10.000 habitantes	Municipios > 100.000 habitantes	Capitales de Provincia
1900	32	9	17
1910	35	10	17
1920	39	12	19
1930	43	15	22
1940	49	19	24
1950	52	24	28
1960	57	28	31
1970	66	37	36

Fuente : INE
Tomado de : Salvador Giner y otros (1990) : 105

Anexo 7.4. (a)

Producto Interior Bruto, empleo y productividad (1971-1995)

AÑOS	P.I.B. a pm (miles de millones de ptas de 1986)	Empleo (miles personas)	Tasas de variación anual (Porcentaje)		
			P.I.B.	Empleo	Productividad
1971	21.465,8	13.087	4,6	0,5	4,1
1972	23.215,0	13.224	8,1	1,0	7,1
1973	25.023,2	13.226	7,8	0,0	7,8
1974	26.429,1	13.275	5,6	0,4	5,2
1975	26.572,4	13.128	0,5	-1,1	1,6
1976	27.450,3	13.018	3,3	-0,8	4,1
1977	28.229,6	12.917	2,8	-0,8	3,6
1978	28.642,5	12.672	1,5	-1,9	3,4
1979	28.654,5	12.478	0,0	-1,5	1,6
1980	29.027,2	12.254	1,3	-1,8	3,1
1981	28.976,0	12.007	-0,2	-2,0	1,8
1982	29.429,8	11.834	1,6	-1,4	3,0
1983	30.083,0	11.760	2,2	-0,6	2,8
1984	30.524,4	11.546	1,5	-1,8	3,3
1985	31.321,7	11.449	2,6	-0,8	3,5
1986	32.324,0	11.602	3,2	1,3	1,9
1987	34.147,5	12.008	5,6	3,5	2,1
1988	35.910,0	12.331	5,2	2,7	2,5
1989	37.611,4	12.807	4,7	3,9	0,9
1990	39.018,3	13.215	3,7	3,2	0,6
1991	39.892,9	13.335	2,2	0,9	1,3
1992	40.169,4	13.155	0,7	-1,3	2,0
1993	39.702,5	12.685	-1,2	-3,6	2,4
1994	40.538,0	12.634	2,1	-0,4	2,5
1995	41.754,1	12.921	3,0	2,3	0,7

Fuentes : PIB :Contabilidad Nacional,INE. Empleo : Estimación Fundación FIES de las Cajas de Ahorro, a partir de las EPA, Afiliación a la Seguridad Social y Contabilidad Nacional de las INE. Tomado de *Cuadernos de Información Económica*, nº 108, marzo,1996.

Productividad Se refiere a la productividad aparente, definida como la diferencia entre las tasas de crecimiento de PIB y empleo.

Anexo 7.4. (b)

Evolución del PIB a precios de mercado y de la formación bruta del capital fijo (I)

(en miles de millones de pesetas constantes de 1986)

AÑOS	P.I.B. a pm (miles de millones de ptas de 1986)	Empleo (miles personas)	Tasas de variación anual (Porcentaje)		
			P.I.B.	Empleo	Productividad
1971	21.465,8	13.087	4,6	0,5	4,1
1972	23.215,0	13.224	8,1	1,0	7,1
1973	25.023,2	13.226	7,8	0,0	7,8
1974	26.429,1	13.275	5,6	0,4	5,2
1975	26.572,4	13.128	0,5	-1,1	1,6
1976	27.450,3	13.018	3,3	-0,8	4,1
1977	28.229,6	12.917	2,8	-0,8	3,6
1978	28.642,5	12.672	1,5	-1,9	3,4
1979	28.654,5	12.478	0,0	-1,5	1,6
1980	29.027,2	12.254	1,3	-1,8	3,1
1981	28.976,0	12.007	-0,2	-2,0	1,8
1982	29.429,8	11.834	1,6	-1,4	3,0
1983	30.083,0	11.760	2,2	-0,6	2,8
1984	30.524,4	11.546	1,5	-1,8	3,3
1985	31.321,7	11.449	2,6	-0,8	3,5
1986	32.324,0	11.602	3,2	1,3	1,9
1987	34.147,5	12.008	5,6	3,5	2,1
1988	35.910,0	12.331	5,2	2,7	2,5
1989	37.611,4	12.807	4,7	3,9	0,9
1990	39.018,3	13.215	3,7	3,2	0,6
1991	39.892,9	13.335	2,2	0,9	1,3
1992	40.169,4	13.155	0,7	-1,3	2,0
1993	39.702,5	12.685	-1,2	-3,6	2,4
1994	40.538,0	12.634	2,1	-0,4	2,5
1995	41.754,1	12.921	3,0	2,3	0,7

Fuentes : Ver Anexo 7.4. (a)

Anexo 7.4 (c)

Evolución del PIB a precios de mercado y de la formación bruta del capital fijo (II)

(en miles de millones de pesetas constantes de 1986)

AÑOS	PIB a precios de mercado				Formación bruta de capital fijo			
	Pesetas corrientes	% variac. año anter.	Pesetas constantes	% variac. año anter.	Pesetas corrientes	% variac. año anter.	Pesetas constantes	% variac. año anter.
1981	17.044.800	12,37	28.975.987	-0,18	3.728.796	10,71	5.821.219	-2,52
1982	19.722.635	15,71	29.429.760	1,57	4.263.838	14,35	5.944.406	2,12
1983	22.531.766	14,24	30.082.958	2,22	4.682.950	9,83	5.803.482	-2,37
1984	25.519.539	13,26	30.524.354	1,47	4.778.849	2,05	5.401.550	-6,93
1985	28.200.885	10,51	31.321.697	2,61	5.408.687	13,18	5.729.541	6,07
1986	32.323.992	14,62	32.323.992	3,20	6.296.770	16,42	6.296.770	9,90
1987	36.143.972	11,82	34.147.515	5,64	7.518.125	19,40	7.180.994	14,04
1988	40.163.971	11,12	35.910.027	5,16	9.096.164	20,99	8.187.985	14,02
1989	45.024.895	12,10	37.611.409	4,74	10.876.627	19,57	9.317.523	13,80
1990	50.074.119	11,21	39.018.297	3,74	12.338.874	13,44	9.959.917	6,89
1991	54.775.200	9,39	39.892.835	2,24	13.194.200	6,93	10.121.800	1,63
1992	59.002.108	7,72	40.169.385	0,69	12.868.614	-2,47	9.619.478	-4,96
1993	60.904.287	3,22	39.725.371	-1,11	12.040.116	-6,44	8.605.256	-10,54
1994	64.616.600	6,10	40.537.900	2,05	12.788.800	6,22	8.742.700	1,60
1995	69.722.000	7,90	41.736.300	2,96	14.525.200	13,58	9.475.200	8,38

Fuente : Elaboración CECS a partir de INE, Contabilidad Nacional de España (base 1986)

Boletín Trimestral de Coyuntura, nº 59, marzo 1996. Banco de Bilbao, informe económico

Anexo 7.5.

Evolución de la población activa por sexo y por sectores de actividad (1900-1995)

AÑO	ACTIVOS (miles)			Tasa de actividad (*)	Tasa general de actividad (**)	Agricultura y pesca	Industria y construcción	Servicios (***)
	Total	Varones	Mujeres					
1900	7.547,0	6.164,2	1.382,8	40,2	60,2	60,4	13,6	15,2
1910	7.581,5	6.557,0	1.024,5	37,8	62,7	55,7	14,3	16,7
1920	7.962,4	6.930,4	1.032,0	37,2	60,3	57,2	21,3	18,2
1930	8.772,5	7.662,7	1.109,8	37,1	59,7	46,1	30,5	21,1
1940	9.360,9	8.237,1	1.123,8	36,2	56,9	51,9	24,0	24,0
1950	10.793,1	9.084,3	1.708,8	38,6	58,0	48,9	25,0	24,5
1960	11.816,6	9.436,8	2.379,8	38,7	60,3	39,8	28,6	27,0
1970	11.908,1	9.574,1	2.334,0	35,0	55,9	24,9	37,3	36,5
1981	12.797,0	9.628,9	3.168,1	34,0	53,9	14,5	35,9	41,6
1991	15.273,0	10.071,5	5.201,5	39,3	60,7	9,9	33,1	41,4
1995	15.722,0	9.671,1	6.050,9	40,4	61,4	8,4	27,4	54,6

Notas :

(*) La tasa de actividad se define como total de activos sobre población total

(**) La tasa general de actividad es el número de activos respecto de la población en edad activa, (de 15 a 64 años inclusive y de 16 a 64 años desde 1981)

(***) Existen actividades no bien especificadas y activos no clasificables.

Se ha utilizado la clasificación por sectores CNAE, 1974, con el fin de hacer mas comparables las cifras.

Fuente : INE.Censos de Población, Anuario Estadístico

Tomado de : Puyol (1997) : 336

Anexo 7.6

Variables básicas de la economía española (1980-95)

AÑOS	PIB (Tasa real de variación)	Tasa inflación (porcent. variación precios consumo)		Déficit Público (en porcentaje del PIB)	Déficit corriente (en porcentaje del PIB)	Tasa de paro
		Anual	Dic./dic.			
1980	1,5	15,5	15,2	-2,7	-2,4	11,5
1981	0,2	14,6	14,4	-3,9	-2,4	14,4
1982	1,2	14,4	14,0	-5,6	-2,1	16,2
1983	2,3	12,2	12,2	-4,8	-1,5	17,7
1984	2,7	11,3	9,0	-5,3	1,2	20,6
1985	2,6	8,8	8,1	-6,9	1,6	21,6
1986	3,2	8,8	8,3	-6,0	1,8	21,2
1987	5,6	5,3	4,6	-3,2	0,3	20,5
1988	5,2	4,8	5,8	-3,2	-0,9	19,5
1989	4,7	6,6	6,9	-2,8	-2,9	17,3
1990	3,7	6,7	6,5	-3,9	-3,4	16,3
1991	2,2	5,9	5,5	-5,0	-3,6	16,3
1992	0,7	5,9	5,4	-4,4	-3,0	18,4
1993	-1,1	4,6	4,9	-7,2	-0,5	22,7
1994	2,1	4,7	4,3	-6,9	-0,8	24,2
1995	3,0	4,7	4,3	-5,9	0,2	22,9

Fuente : Elaborac.propia a partir de publicaciones INE y Banco España.

Anexo 7.7.

Evolución de la proporción de la población ocupada, PIB per capita y PIB por ocupado

AÑOS	Población	Empleo	% empleo s/ población	PIB per capita	PIB por ocupado
1970	33.876	12.433	36,70	2.232	6.081
1975	35.515	12.692	35,74	3.891	10.888
1982	37.961	11.117	29,28	6.828	23.316
1985	38.505	10.641	27,64	8.008	28.977
1987	38.716	11.369	29,36	9.174	31.241
1991	39.025	12.608	32,31	12.714	39.353
1992	39.085	12.359	31,62	12.853	40.647

La población y el empleo se expresan en miles de personas, la tasa de actividad en porcentaje, y el PIB per capita y por ocupado en dólares PPA (año base 1985)

Fuente : OCDE 1989, 1992, 1993 y 1994.

Anexo 7.8

Tasas de ocupación y paro por edad y sexo.

Tasas de ocupación

	1.980	1.985	1.990	1.995
Varones	75,80	65,30	69,80	62,40
Edad 16-24	42,90	32,20	40,30	30,30
Edad 25-34	85,10	74,40	82,10	72,30
Edad 35-54	88,60	82,00	87,40	82,10
Edad 55-64	71,10	58,90	57,20	47,40
Mujeres	30,50	26,70	32,00	32,23
Edad 16-24	36,70	23,10	28,70	21,60
Edad 25-34	31,90	35,50	44,60	44,70
Edad 35-54	26,40	25,80	32,90	37,60
Edad 55-64	20,50	18,60	18,10	17,30
TOTAL	52,90	45,90	50,70	47,20

Tasas de paro

	1.980	1.985	1.990	1.995
Varones	10,4	18,8	12,0	18,0
Edad 16-24	26,5	42,8	26,2	36,6
Edad 25-34	10,7	21,5	12,8	21,1
Edad 35-54	6,4	12,4	7,1	11,7
Edad 55-64	6,3	12,3	8,4	12,8
Mujeres	13,9	27,2	24,2	30,8
Edad 16-24	30,0	51,8	39,7	49,3
Edad 25-34	10,3	24,2	26,7	34,0
Edad 35-54	3,6	9,5	15,1	22,8
Edad 55-64	1,8	5,4	7,3	11,9
TOTAL	11,5	21,5	16,3	22,9

Fuente : Síntesis de Indicadores Económicos. Ministerio de Economía y Hacienda.
(Dirección General de Previsión y Coyuntura).

Anexo 7.9 : España-FAIR. Variables condicionantes del PIB per capita (1970-1992)

CONCEPTOS	1970	1975	1980	1985	1990	1992
PIB a p.m. (millones \$ PPA)						
Francia	179.581	298.171	507.011	711.284	983.615	1.066.545
Alemania	223.196	363.060	599.037	825.106	1.161.470	1.325.128
Italia	160.768	260.240	477.787	666.398	923.332	1.012.208
Reino Unido	181.972	283.829	451.710	649.635	912.146	945.236
España	75.611	138.189	219.605	308.348	457.729	502.360
Población (miles)						
Francia	50.772	52.699	53.880	55.284	56.735	57.372
Alemania	60.651	61.829	61.566	61.024	63.254	64.846
Italia	53.661	55.441	56.416	57.128	57.647	57.900
Reino Unido	55.632	56.226	56.330	56.618	57.411	57.848
España	33.876	35.515	37.386	38.505	38.959	39.085
PIB per capita (\$ PPA)						
Francia	3.537	5.658	9.410	12.866	17.337	18.590
Alemania	3.680	5.872	9.730	13.521	18.362	20.435
Italia	2.996	4.694	8.469	11.665	16.017	17.482
Reino Unido	3.271	5.048	8.019	11.474	15.888	16.340
España	2.232	3.891	5.874	8.008	11.749	12.853
Conjunto FAIR						
PIB a p.m. (millones \$ PPA)	745.517	1.205.300	2.035.545	2.852.423	3.980.563	4.349.117
Población (miles)	220.716	226.195	228.192	230.054	235.047	237.966
Población ocupada (miles)	90.096	90.360	92.448	90.725	97.535	97.407
PIB per capita real	3.378	5.329	8.920	12.399	16.935	18.276
PIB per capita media simple	3.371	5.318	8.907	12.382	16.901	18.212
Población ocupada						
Francia	20.328	20.864	21.334	20.915	21.684	22.004
Alemania	26.169	25.285	25.797	25.010	27.997	28.694
Italia	19.218	19.491	20.313	20.508	21.215	21.271
Reino Unido	24.381	24.720	25.004	24.292	26.639	25.438
España	12.433	12.692	11.495	10.641	12.579	12.359
Tasa de ocupación (%)						
Francia	40,04	39,59	39,60	37,83	38,22	38,35
Alemania	43,15	40,90	41,90	40,98	44,26	44,25
Italia	35,81	35,16	36,01	35,90	36,80	36,74
Reino Unido	43,83	43,97	44,39	42,91	46,40	43,97
España	36,70	35,74	30,75	27,64	32,29	31,62
Relación pobl.ocupada/ pob. total						
FAIR	40,82	39,95	40,51	39,44	41,50	40,93
España	36,70	35,74	30,75	27,64	32,29	31,62
PIB per capita (\$ PPA)						
FAIR	3.378	5.329	8.920	12.399	16.935	18.276
España	2.232	3.891	5.874	8.008	11.749	12.853
España/FAIR	66,07	73,02	65,85	64,59	69,38	70,33
Productividad laboral (\$PPA)						
FAIR	8.275	13.339	22.018	31.440	40.812	44.649
España	6.081	10.888	19.104	28.977	36.389	40.647
España/FAIR	73,49	81,63	86,77	92,17	89,16	91,04
Tasa de ocupación (%)						
FAIR	40,82	39,95	40,51	39,44	41,50	40,93
España	36,70	35,74	30,75	27,64	32,29	31,62
España /FAIR	89,91	89,46	75,91	70,08	77,81	77,25

Fuente : Vallés (1997): 261-264

Anexo 7.10(a)

Distribución de la población por el nivel educacional alcanzado (1991)

Nivel de instrucción	Población con 10 y más años				Población con 16 y más años		
	TOTAL		Varones	Mujeres	Inactivos	Activos	Inactivos (*) sin estudiantes
	%	Absoluto					
Analfabetos	3,3	1.119.076	27,5	72,5	6,4	0,9	7,7
Sin estudios	21,6	7.448.640	45,6	54,4	30,7	12,9	37,1
Primer grado	34,1	11.723.287	48,8	51,2	32,5	30,7	28,5
Segundo grado	34,2	11.760.623	51,6	48,4	27,3	43,2	24,0
Tercer grado	6,9	2.373.776	53,4	46,6	3,1	12,3	2,7
TOTAL	100,0	34.425.402	48,7	51,3	100,0	100,0	100,0
					15.059.307	15.398.592	12.444.907

Analfabetos : No saben leer o escribir

Sin estudios : Saben leer y escribir pero tienen menos de 5 años de escolarización

Primer grado : Estudios primarios. Cinco cursos de EGB

Segundo grado : Bachiller, Graduado Escolar, Formación Profesional.

Tercer grado : Diplomados, Licenciados, Ingenieros y estudios más avanzados.

(*) Se han descontado los estudiantes que están cursando estudios proporcionalmente en cada grado

Fuente : INE, Censo de Población 1991.

Tomado de Puyol (1997) : 330

Anexo 7.10(b)

Población según sexo y grupos de edad (1991)

Grupos de edad	Total	Varones	Mujeres
0 a 14 años	7.532.668	3.862.028	3.670.640
15 a 64 años	25.969.348	12.966.162	13.003.186
65 años y más	5.370.252	2.208.256	3.161.996
TOTAL	38.872.268	19.036.446	19.835.822

Fuente : INE, Censo de Población de 1991, Tomo 1

Tomado de Puyol (1997) : 314

Anexo 7.11

Evolución del ahorro nacional bruto por sectores.

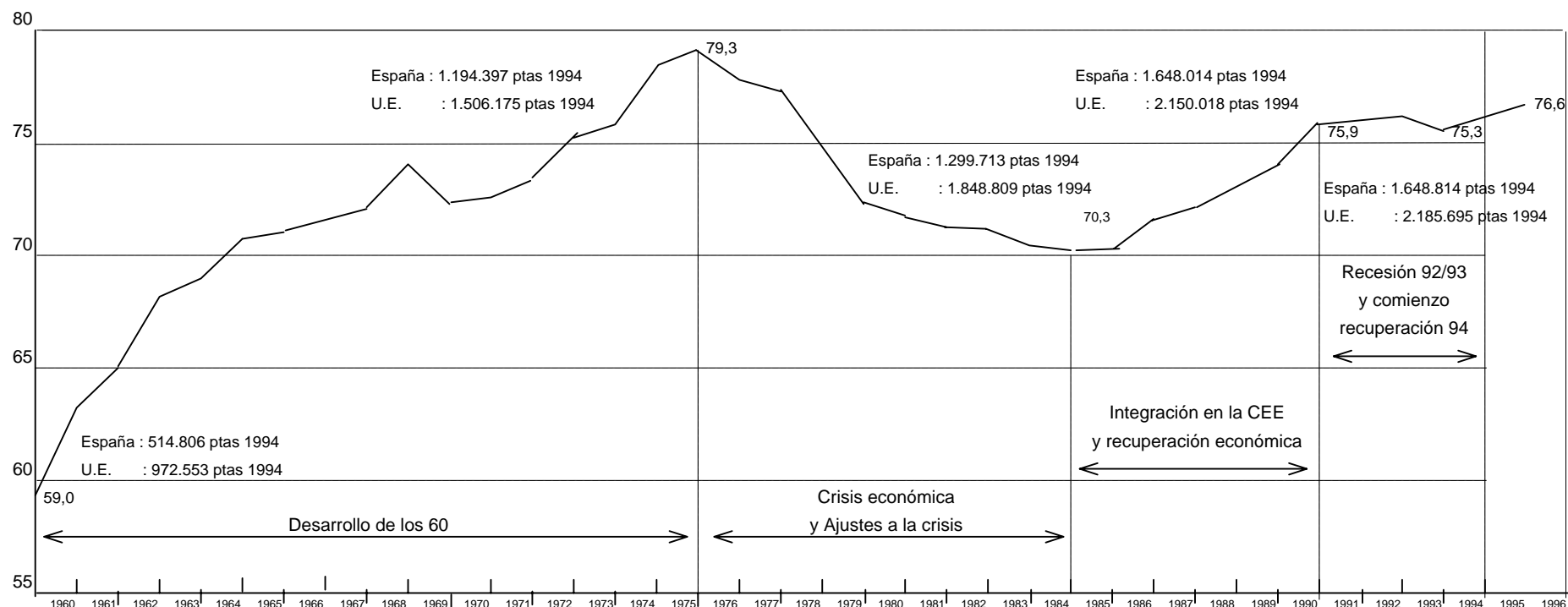
(en millones de ptas corrientes y en porcentaje. 1960-1994)

Años	Ahorro interior bruto	Ahorro familias e IPSFL	Ahorro de las AAPP	Ahorro de las empresas	% ahorro familiar	% ahorro AAPP	% ahorro empresas
1960	150.668	37.586	23.108	89.974	24,95	15,34	59,72
1961	181.144	44.122	32.838	104.184	24,36	18,13	57,51
1962	217.229	57.717	38.729	120.783	26,57	17,83	55,60
1963	240.682	69.515	36.504	134.663	28,88	15,17	55,95
1964	291.812	86.941	49.121	155.750	29,79	16,83	53,37
1965	330.317	101.019	53.067	176.231	30,58	16,07	53,35
1966	374.596	103.939	65.025	205.632	27,75	17,36	54,89
1967	401.581	99.356	85.283	216.942	24,74	21,24	54,02
1968	463.450	132.407	77.631	253.412	28,57	16,75	54,68
1969	553.747	156.102	97.000	300.645	28,19	17,52	54,29
1970	709.898	264.164	97.239	348.495	37,21	13,70	49,09
1971	796.478	327.870	85.751	382.857	41,16	10,77	48,07
1972	950.784	381.883	115.689	453.212	40,17	12,17	47,67
1973	1.174.611	485.146	166.056	523.409	41,30	14,14	44,56
1974	1.368.952	603.146	156.776	609.030	44,06	11,45	44,49
1975	1.541.480	694.317	188.871	658.292	45,04	12,25	42,71
1976	1.668.367	741.474	173.819	753.074	44,44	10,42	45,14
1977	2.137.621	776.609	244.151	1.116.861	36,33	11,42	52,25
1978	2.693.405	1.082.986	99.759	1.510.660	40,21	3,70	56,09
1979	3.003.543	1.117.346	85.145	1.801.052	37,20	2,83	59,96
1980	3.072.318	1.253.917	8.457	1.809.944	40,81	0,28	58,91
1981	3.264.723	1.471.433	-117.165	1.910.455	45,07	-3,59	58,52
1982	3.864.693	1.787.982	-266.125	2.342.836	46,26	-6,89	60,62
1983	4.443.867	1.907.434	-178.104	2.714.537	42,92	-4,01	61,09
1984	5.342.968	2.065.378	-458.601	3.736.191	38,66	-8,58	69,93
1985	5.819.419	2.291.741	-389.735	3.917.413	39,38	-6,70	67,32
1986	6.992.032	2.653.341	-161.819	4.500.510	37,95	-2,31	64,37
1987	7.808.057	2.208.609	599.817	4.999.631	28,29	7,68	64,03
1988	9.069.135	2.838.684	707.861	5.522.590	31,30	7,81	60,89
1989	9.862.196	2.597.253	1.305.657	5.959.286	26,34	13,24	60,43
1990	10.867.700	3.618.300	885.242	6.364.158	33,29	8,15	58,56
1991	11.532.200	4.379.100	413.300	6.739.800	37,97	3,58	58,44
1992	11.264.200	4.195.700	359.900	6.708.600	37,25	3,20	59,56
1993	11.361.700	5.247.200	-1.486.300	7.600.800	46,18	-13,08	66,90
1994	11.571.200	5.100.100	-702.200	7.173.300	44,08	-6,07	61,99

Nota : IPSFL (instituciones privadas sin fin de lucro)

Fuente : Elaboración CECS a partir de Banco Bilbao Vizcaya, Informe Económico, varios años,
Tomado : Vallés (1997): 24-25

Anexo 7.12.- Convergencia real con la Unión Europea (PIB per capita español en porcentaje del PIB medio de la Unión Europea)



Fuente : Fuentes Quintana, E (coord.) *Problemas económicos españoles en la década de los 90*, Real Academia de CC. Morales y Políticas, Madrid, 1995
Tomado de Vallés (1997) : 16 y elaboración propia.

Anexo 7.13.

PRINCIPALES EMPRESAS Y GRUPOS PERIODÍSTICOS EN ESPAÑA EN 1991 (*)

Empresas o grupos (**)	Sede social	Ingresos brutos	Plantilla	% participac. extranjera	Corporación transnacional	País origen capital extranjero
Grupo Zeta	Madrid	53.304	1.626	25	News International	USA/ R.U./Australia
Grupo Prisa	Madrid	33.348	676	-		
Grupo Bilbao / Comecosa	Pais Vasco	29.069	2.204	6	Carillon	Francia
Grupo Luca de Tena	Madrid	22.961	1.346	-		
Grupo Godó	Cataluña	17.495	1.084	-		
Grupo 16	Madrid	14.420	665	45	Hersant/Rusconi	Francia/Italia
Grupo Espacio Editorial	Madrid	12.060	667	25	Pearson	Reino Unido
Hola	Madrid	7.850	35	-		
Grupo Semana	Madrid	6.650	220	-		
Grupo Hachette	Madrid	6.630	260	100	Hachette	Francia
Grupo Prensa Ibérica	Canarias	5.370	550	-		
G + J España	Madrid	4.600	200	100	Grüner und Jahr	R.F.Alemana
Publicaciones Heres	Cataluña	4.400	75	-		
La Voz de Galicia	Galicia	4.080	360	-		
Hyma	Cataluña	4.000	50	75	Edipress	Suiza
Luike Motorpress	Madrid	3.060	95	51	Grüner und Jahr	R.F.Alemana
Heraldo de Aragón	Aragón	2.650	180	-		
Federico Domenech	C.Valenciana	2.500	160	-		
Axel Springer	Madrid	2.400	170	100	Axel Springer	R.F.Alemana
Editorial Iparaguirre	Pais Vasco	1.920	69	-		
Los 20 más importantes		238.767	10.692			
Total sector en España (***)		517.500				

(*) Los datos de facturación y plantilla corresponden a 1989. Los de participación y configuración de empresas son de 1991

(**) Los datos de ingresos y plantilla corresponden sólo a las actividades de prensa de los mencionados grupos.

(***) Dato proporcionado por *Comunicación Social 1990/Tendencias*.

Tomado de Jones, (1991) : 168-169 y reelaboración propia.

Anexo 7.14

CIFRAS DE NEGOCIO CONSOLIDADAS DE LOS GRANDES GRUPOS

(en millones de pesetas)

GRUPO	Ingresos netos		Resultados Explotación		Resultado a. de imp.		Empleados
	1996	1997	1996	1997	1996	1997	1997
Prisa	62.983	68.465	5.751	8.846	6.824	8.352	2.331
Zeta	49.883	55.964	4.381	4.931	2.522	3.064	1.833
Correo	41.623	46.985	6.332	8.560	7.298	7.843	1.720
Recoletos	30.119	30.795	s.d.	s.d.	6.874	6.769	852
Prensa Española	26.626	27.422	2.166	3.024	2.033	3.032	987
Prensa Ibérica	20.577	s.d.	3.844	s.d.	2.654	s.d.	1.171
Unidad Editorial	20.167	23.506	803	2.195	683	2.014	685

Nota : No se incluye el Grupo Godó por no haber facilitado datos los últimos años

Fuente : Díaz Nosty (1998)

Anexo 7.15

DIMENSIÓN ECONÓMICA DE LAS ENTIDADES DE REFERENCIA RELACIONADAS CON LA COMUNICACIÓN EN ESPAÑA.

ENTIDAD	Ventas	Beneficio	Cash-Flow	Recursos propios	Empleados
Grupo Telefónica	2.363.102	190.063	961.435	1.933.128	92.022
Grupo Banco de Santander	1.782.669	164.528	225.805	667.609	62.285
Grupo BBV	1.471.712	180.454	226.895	799.099	56.749
Grupo Endesa	1.282.394	166.742	477.795		23.377
Grupo BCH	826.791	63.469	88.315	398.954	28.128
Grupo Iberdrola	810.167	101.897	265.956	1.255.582	14.023
La Caixa	551.028	62.631	90.322	396.233	13.000
Grupo FCC	484.507	13.975	42.305	130.701	36.000
Grupo Caja Madrid	387.592	46.741	66.450	425.535	10.687
Grupo Fenosa	352.612	23.340	79.291	537.888	6.980
Grupo Ferrovial	342.831	11.601	26.198	86.748	8.780
TOTAL EMPRESAS	10.655.405	1.025.441	2.550.767	6.631.477	352.031

Fuente : Díaz Nosty (1998)

Anexo 7.16 (a)
RESUMEN DE LOS DATOS BÁSICOS SOBRE LA PRENSA DIARIA EN ESPAÑA (1989-1997) (I)

DIFUSIÓN	1989	1990	1991	1992	1993	1994	1995	1996	1997
Difusión diaria	3.330.258	3.645.807	3.805.759	3.895.076	4.030.321	4.174.952	4.236.749	4.142.825	4.172.615
Variación anual (%)	5,3	9,5	4,4	2,3	3,5	3,6	1,5	-2,2	0,7
Diarios de mayor difusión									
1º <i>El País</i>	377.528	375.875	394.686	407.379	401.258	408.267	420.934	413.543	440.628
2º <i>ABC</i>	280.336	290.517	292.631	304.098	334.317	321.571	321.573	303.019	301.054
3º <i>El Mundo</i>					209.992	268.748	307.618	260.616	284.519
4º <i>La Vanguardia</i>	210.624			206.829	208.029	207.112	203.026	196.807	210.012
Difusión 10 mayores diarios	1.605.178	1.658.671	1.750.482	1.826.980	1.846.741	1.881.506	1.933.634	1.850.485	1.903.761
Difusión prensa central	881.157	1.071.032	1.045.358	1.086.351	1.118.234	1.097.598	1.131.394	1.034.763	1.051.027
Índice nacional de difusión	86,0	93,8	97,9	100,2	103,7	107,4	109,0	104,4	104,8
Índices provinciales difusión :									
Máximo : Provincia	Guipúzcoa	Guipúzcoa	Guipúzcoa	Guipúzcoa	Guipúzcoa	Guipúzcoa	Guipúzcoa	Guipúzcoa	Guipúzcoa
-Índice	173,5	183,8	204,6	207,9	210,8	211,8	214,5	210,0	207,9
Mínimo : Provincia	Jaen	Jaen	Jaen	Jaen	Jaen	Jaen	Jaen	Jaen	Jaen
-Índice	26,1	32,6	32,3	33,4	34,6	38,9	40,1	38,4	39,9
Audiencia (lectores + 14 años)									
Audiencia diaria	9.029.000	10.077.000	10.354.000	10.767.000	11.363.000	11.908.000	12.764.000	12.898.000	12.815.000
Audiencia suplementos	9.888.000	11.132.000	11.565.000	11.709.000	12.137.000	11.662.000	11.359.000	11.122.000	11.011.000

Fuentes : OJD, EGM (AIMC), encuesta empresas periodísticas, Aspapel, etc.

Tomado de: Díaz Nosty (1998): 138 y elaboración propia

RESUMEN DE LOS DATOS BÁSICOS SOBRE LA PRENSA EN ESPAÑA (1989-1997) (II)

INGRESOS (millones ptas)	1989	1990	1991	1992	1993	1994	1995	1996	1997
Publicidad	120.687	126.818	132.378	141.366	131.404	132.074	145.241	149.453	158.360
Ventas	69.872	72.882	89.261	107.640	129.771	140.568	154.438	164.013	165.489
Otros	4.862	8.666	10.550	13.066	11.753	13.823	17.442	18.595	19.848
Total	195.421	208.366	232.189	262.072	272.928	286.465	317.121	332.061	343.697
Relación publicidad/ventas	63,3	63,5	59,7	56,8	50,3	48,4	48,5	47,7	49,4
Beneficios (*)	14.500	19.000	17.900	29.000	20.000	25.400	24.100	27.600	37.500
P.v.p. más frecuente (ptas ejemplar)	65	75	80	90	100	110	125	125	125
Consumo papel prensa (x 1.000 tm)	375,6	410,4	436,4	456,0	439,9	465,6	495,0	477,7	490,0
Variación anual (%)		9,3	6,3	4,5	-3,5	5,8	6,3	-3,5	2,6

(*) Estimación según los datos facilitados por las empresas

Fuentes : OJD, EGM (AIMC), encuesta empresas periodísticas, Aspapel, etc.

Tomado de :Díaz Nosty (1998):138 y elaboración propia

	Porcentaje de audiencia (*) s/ total población (más de 14 años)				Distribución porcentual de la audiencia (*) sobre total medio			
	DIARIOS	REVISTAS	RADIO	TELEVISIÓN	DIARIOS	REVISTAS	RADIO	TELEVISIÓN
SEXO								
Hombres	47,7	49,0	60,6	90,7	62,9	44,1	53,0	48,7
Mujeres	26,6	58,7	50,5	90,1	37,1	55,9	47,0	51,3
Audiencia	36,8	54,0	55,4	90,4	100	100	100	100
CLASE SOCIAL								
Alta	68,0	67,7	68,3	85,9	9,8	6,6	6,5	5,0
Media Alta	53,4	65,6	63,5	89,4	20,1	16,8	15,9	13,7
Media Media	41,2	60,4	59,7	91,0	46,5	46,5	44,8	41,9
Media Baja	27,1	48,5	50,8	91,6	18,9	23,1	23,6	26,0
Baja	12,8	27,5	37,5	88,9	4,7	6,9	9,2	13,3
FORMACIÓN								
Universitaria	72,2	65,5	69,6	84,6	9,3	5,8	6,0	4,4
Titulado Medio/Diplomado	63,2	68,9	67,6	87,4	8,5	6,3	6,0	4,8
BUP / COU / FP	52,0	72,2	67,0	89,2	29,5	27,9	25,2	20,6
EGB/Bachiller elemental	35,5	58,3	58,0	91,9	39,5	44,2	42,8	41,6
Enseñanza Primaria	24,7	39,9	46,0	91,6	9,8	10,9	12,2	14,9
Sin estudios	9,0	19,5	31,1	89,7	3,4	5,0	7,7	13,7
HABITAT								
+ 200.000 habitantes (30,4% audiencia)	44,9				36,6	33,7	32,6	30,0
- 200.000 habitantes (69,6% audiencia)	33,5				43,4	46,3	47,4	70,0
EDAD								
14 a 19 años	31,2	76,2	64,3	92,0	10,6	17,6	14,5	12,7
20 a 24	43,9	74,0	67,1	89,0	12,0	13,8	12,2	9,9
25 a 34	46,8	67,3	62,3	88,3	23,7	23,2	20,9	18,8
35 a 44	44,7	56,8	58,3	89,7	18,6	16,2	16,2	15,2
45 a 54	37,8	45,9	52,4	90,7	13,4	11,1	12,3	13,1
55 a 64	29,4	35,3	45,2	91,8	10,8	8,9	11,1	13,8
65 años o más	23,8	29,6	42,1	91,8	10,9	9,2	12,8	17,0
ECONOMÍA CC AUTÓNOMAS								
PIB> media (50,6% audiencia)	37,8	63,3	55,0	89,2	56,7	55,3	53,0	50,4
PIB< media (49,4% audiencia)	29,3	52,4	49,7	89,8	43,3	44,7	47,0	49,6
AUDIENCIA								
Valores absolutos en 000's personas	11.908	17.460	17.918	29.229				
Valores relativos en %					36,8	54,0	55,4	90,4

(*) Lectores, oyentes y espectadores

Fuente: Comunicación Social, Tendencias 1995, pág. 37. (EGM/AIMC) Acumulado 1994.

MEDIOS	1980	1981	1982	1983	1984	1985	1986	1987	1988	1989
PRENSA	39.000	50.000	70.000	83.000	97.800	121.100	158.500	210.700	274.300	349.500
-Diarios	25.000	32.000	49.000	57.000	65.000	81.100	105.700	143.100	188.150	242.500
-Revistas	14.000	18.000	21.000	26.000	32.800	40.000	52.800	67.600	86.150	107.000
TV	28.300	35.200	45.600	52.900	63.400	74.600	100.700	129.900	161.250	194.000
RADIO	10.100	12.000	18.500	21.700	24.850	28.000	40.900	49.600	61.200	72.200
CINE	1.400	1.400	2.000	2.250	2.250	2.800	2.300	2.600	3.650	5.500
EXTERIOR	5.200	5.200	6.000	7.750	10.100	13.500	14.600	20.200	20.750	23.800
OTROS	21.000	28.400	39.600	48.000	61.000	75.000	100.000	127.000	164.000	211.000
TOTAL	105.000	132.200	181.700	215.600	259.400	315.000	417.000	540.000	685.150	856.000

CUOTA DEL MERCADO PUBLICITARIO DE LOS MEDIOS

MEDIOS	1.980	1.981	1.982	1.983	1.984	1.985	1.986	1.987	1.988	1.989
PRENSA	37,1	37,8	38,6	38,7	37,8	38,0	38,0	39,0	40,2	40,8
-Diarios	23,8	24,2	27,0	26,5	25,2	25,7	25,3	26,5	27,6	28,3
-Revistas	13,3	13,6	11,6	12,2	12,6	12,3	12,7	12,5	12,6	12,5
TV	26,9	26,6	25,1	24,6	24,4	23,7	24,1	24,1	23,7	22,7
RADIO	9,6	9,1	10,2	10,1	9,6	8,9	9,8	9,2	8,8	8,4
TOTAL MEDIOS	73,6	73,5	73,9	73,4	71,8	70,6	71,9	72,3	72,7	71,9
OTROS	26,4	26,5	26,1	26,6	28,2	29,4	28,1	27,7	27,3	28,1

CRECIMIENTOS SECTORIALES DE LA INVERSIÓN PUBLICITARIA (1984-1989)

GRANDES MEDIOS	Incremento 1984-85	Incremento 1985-86	Incremento 1986-87	Incremento 1987-88	Incremento 1988-89
PRENSA	23,1	30,9	32,9	30,6	27,0
-Diarios	23,6	30,0	35,4	31,9	28,5
-Revistas	22,0	32,0	28,0	28,0	23,7
TV	17,5	35,0	29,0	24,7	19,7
RADIO	12,7	46,1	21,3	21,5	19,8

Fuentes: Díaz Nosty (1990)

Anexo 7.18 (b)

INVERSIÓN PUBLICITARIA EN ESPAÑA POR SECTORES (1990-1997) (millones ptas)

MEDIOS	1990	1991	1992	1993	1994	1995	1996	1997
PRENSA	282.253	293.854	314.622	275.200	272.921	279.019	286.147	301.622
-Diarios	162.882	170.249	179.682	189.000	196.270	201.449	207.584	218.660
-Revistas	119.371	123.605	134.940	86.200	76.651	77.570	78.563	82.962
TV	193.957	196.104	212.951	204.445	210.817	220.124	229.204	247.513
RADIO	35.442	37.759	38.444	51.593	53.025	57.529	59.832	62.657
TOTAL	511.652	527.717	566.017	531.238	536.763	556.672	575.183	611.792

CUOTA DEL MERCADO PUBLICITARIO DE LOS MEDIOS

MEDIOS	1990	1991	1992	1993	1994	1995	1996	1997
PRENSA	55,1	55,7	55,6	51,8	50,7	50,1	49,7	49,3
-Diarios	31,8	32,3	31,8	35,6	36,5	36,2	36,1	35,7
-Revistas	23,3	23,4	23,8	16,2	14,2	13,9	13,6	13,6
TV	38,0	37,1	37,6	38,5	39,5	39,6	39,9	40,5
RADIO	6,9	7,2	6,8	9,7	9,8	10,3	10,4	10,2
TOTAL MEDIOS	100,0	100,0	100,0	100,0	100,0	100,0	100,0	100,0

CRECIMIENTOS SECTORIALES DE LA INVERSIÓN PUBLICITARIA (1990-1997)

GRANDES MEDIOS	Incremento 1992-93	Incremento 1993-94	Incremento 1994-95	Incremento 1995-96	Incremento 1996-97
PRENSA	-13%	-1%	2%	3%	5%
-Diarios	5%	4%	3%	3%	5%
-Revistas	-36%	-11%	1%	1%	6%
TV	34%	3%	8%	4%	5%
RADIO	-6%	1%	4%	3%	6%

Fuente : Díaz Nosty (1995) y (1998)

Anexo 7.19

TALLA DE LAS REVISTAS ESPAÑOLAS CONTROLADAS POR OJD SEGÚN SU PERIODICIDAD (1995-1997)

	1996			1997		
	Difusión	Número de revistas	Difusión media	Difusión	Número de revistas	Difusión media
> 300.000	2.991.689	7	427.384	2.730.540	6	455.090
200.000 - 300.000	2.890.125	12	240.844	3.196.318	13	245.871
100.000 - 200.000	3.159.932	23	137.388	3.087.122	22	140.324
50.000 - 100.000	2.498.926	36	69.415	3.105.604	43	72.223
20.000 - 50.000	2.075.467	66	31.446	2.138.845	66	32.407
< 20.000	1.889.895	250	7.560	1.447.116	183	7.908
TOTALES	15.506.034	394	39.355	15.705.545	333	47.164

DIFUSIÓN DE LAS REVISTAS CONTROLADAS POR OJD SEGÚN SU PERIODICIDAD (1995-1997)

PERIODICIDAD	1995		1996		1997	
	Difusión	%	Difusión	%	Difusión	%
Semanal	5.405.224	37,8%	4.897.273	31,6%	4.481.126	28,5%
Quincenal	605.338	4,2%	648.193	4,2%	960.134	6,1%
Mensual	6.904.744	48,3%	7.323.255	47,2%	7.198.734	45,8%
Otra periodicidad	1.370.995	9,6%	2.636.851	17,0%	3.068.551	19,5%
Total difusión	14.286.301	100,0%	15.505.572	100,0%	15.708.545	100,0%

EVOLUCIÓN DE LA LECTURA DE REVISTAS EN ESPAÑA (1991-1997) (miles de lectores)

	1991	1992	1993	1994	1995	1996	1997
Semanales	15.888	15.505	14.430	13.362	13.062	12.615	11.834
Quincenales	s.d.	s.d.	s.d.	s.d.	s.d.	s.d.	1.392
Mensuales	8.615	8.517	9.178	9.464	11.241	12.530	12.483
Total revistas leídas	24.503	24.022	23.608	22.826	24.303	25.145	25.709
Total lectores	18.634	18.527	17.979	17.460	18.354	18.799	18.594
Universo (*)	32.000	32.000	32.000	32.332	33.576	33.794	33.984
Audiencia (% lectores)	58,2%	57,9%	56,2%	54,0%	54,7%	55,6%	54,7%

(*) Universo : población mayor de 14 años.

Fuente : Diaz Nosty (1998): 142 y 148

PRINCIPALES GRUPOS EDITORES DE REVISTAS (1989)**Según facturación publicitaria**

(millones de ptas)

GRUPO	Difusión (x 1.000)	Número de títulos	Facturación Publicitaria
GRUPO ZETA	506,3	17	6.484
GRUPO 16	275,4	8	5.340
HACHETTE PUBLICACIONES	948,2	5	2.625
G+J ESPAÑA (BERTELSMANN)	709,8	7	2.608
GRUPO CÓNICA	133,8	2	2.264
GRUPO HYMSA	461,0	4	1.661
PUBLICACIONES HERES	1.863,1	5	1.470
AXEL SPRINGER	515,8	6	1.266
LUIKE MOTOR PRESS	205,8	20	1.223
EDS. CONDE NAST	n.c	2	1.000
TOTAL	5.619,2	76	25.941

Fuente : *Anuncios Revista*, nº 4, (abril,1990)

Tomado de : Díaz Nosty (1990): 39

PRINCIPALES GRUPOS EDITORES DE REVISTAS (1997)**Según cifra de negocio e inversión publicitaria**

GRUPOS	Cifra neta de negocio (miles ptas)	Difusión según OJD (ejemplares)	Audiencia según EGM (lectores)	Inversión publicitaria (miles ptas)
Hachette	11.928.000	1.694.126	9.197.000	9.688.000
Hymosa-Semana	9.375.000	1.791.654	6.505.000	
Heres	6.257.000	1.860.160	9.428.000	1.956.000
G+J España	9.198.000	1.223.731	5.355.000	6.511.000
Grupo Hola	14.825.000	638.432	3.208.000	
Grupo Zeta	10.770.000	604.898	2.753.000	9.170.000
Axel Springer	3.310.000	489.391	1.846.000	2.907.000
Luike-Motorpress	4.157.000	458.222	1.179.000	2.905.000
RBA	2.780.000	564.033	2.204.000	2.173.000
Cadena	2.550.000	140.278	406.000	
Recoletos (Cónica)	1.054.000	117.895	290.000	2.465.000
Edipress				5.816.000
Grupo Hola				4.230.000
América Ibérica				1.367.000
TOTAL GRUPOS	76.204.000	9.582.820	42.371.000	49.188.000

Fuente : Díaz Nosty (1998): 164

Anexo 7.21 (a)

PRINCIPALES GRUPOS EDITORES DE REVISTAS (*)

Origen de los ingresos (millones ptas)

EMPRESA	Ejemplares			Publicidad			Otros			TOTAL
	Importe	%	s/total	Importe	%	s/total	Importe	%	s/total	Importe
Hola S.A. (**)	10.109	20,8	73,1	3.725	20,5	26,9	0,0	0,0	0,0	13.834
Semana S.A. (**)	11.609	23,9	90,1	1.273	7,0	9,9	0,0	0,0	0,0	12.882
Hachette Filipacchi S.A.	6.420	13,2	69,6	2.807	15,4	30,4	0,0	0,0	0,0	9.227
G y J España Edic. S.L..	4.576	9,4	64,0	1.997	11,0	27,9	572,0	95,8	8,0	7.145
Ediciones Tiempo S.A	2.419	5,0	58,0	1.749	9,6	42,0	0,0	0,0	0,0	4.168
Ediciones Zeta S.A.	2.156	4,4	80,4	526	2,9	19,6	0,0	0,0	0,0	2.682
Publicaciones Heres S.A. *	3.083	6,3	85,1	540	3,0	14,9	0,0	0,0	0,0	3.623
Grupo Axel Springer S.L.	1.189	2,4	47,3	1.320	7,3	52,5	6,0	1,0	0,2	2.515
Publicaciones Ekdosis S.A.*	2.069	4,3	89,2	251	1,4	10,8	0,0	0,0	0,0	2.320
Editorial Formentera S.A.	782	1,6	42,8	1.044	5,7	57,2	0	0,0	0,0	1.826
Ediciones Mensuales S.A.	957	2,0	70,2	407	2,2	29,8	0	0,0	0,0	1.364
Luike Motorpress S.A.	869	1,8	65,9	439	2,4	33,3	11	1,8	0,8	1.319
Dinpe S.A. (Época)	803	1,7	63,0	472	2,6	37,0	0	0,0	0,0	1.275
Ediciones Reunidas S.A.	406	0,8	35,6	736	4,0	64,4	0	0,0	0,0	1.142
Ediciones Cónica S.A.	310	0,6	32,1	656	3,6	67,8	1	0,2	0,1	967
Tribuna Edit.Med. Inf.S.A.	660	1,4	74,4	227	1,2	25,6	0	0,0	0,0	887
HF Revistas S.A.	163	0,3	87,2	17	0,1	9,1	7	1,2	3,7	187
Total	48.580	100	72,1	18.186	100	27,0	597	100	0,9	67.363

(*) Cifra neta de negocio de 1994, excepto las señaladas con *, que son de 1995

(**) Cifra de publicidad obtenida de Diaz Nosty

Fuente :Noticias de la Comunicación, nº 146, marzo (1996) : 22 y Diaz Nosty (1995) :82

Elaboración propia.

Anexo 7.21 (b)

PRINCIPALES GRUPOS EDITORES DE REVISTAS (*)

DENOMINACIÓN	Cifra neta de negocio		Difusión		Audiencia	
	Millones ptas	%	Ejemplares	%	Lectores	%
AXEL SPRINGER	2.515,38	2,62	555.621	5,66	1.700.000	9,26
Grupo Axel Springer S.L.	2.515,38	2,62	555.621	5,66	1.700.000	9,26
EDIPRESSE	7.252,70	7,55	971.916	9,90	5.252.000	28,62
Family Circle S.A.	NC		804.983	8,20	4.485.000	24,44
El Hogar y la Moda S.A.	7.252,70	7,55	166.933	1,70	767.000	4,18
G+J ESPAÑA	7.876,66	8,20	1.044.507	10,64	5.532.000	30,14
G y J España Ed. S.L. en C.	6.759,86	7,04	804.983	8,20	4.485.000	24,44
G y J. Public. Int. S.L.	NC		166.933	1,70	767.000	4,18
Información y Moda S.A.	1.116,80	1,16	72.591	0,74	280.000	1,53
GRUPO 16 (GRUPO ALTAYA)	ND		24.120	0,25	534.000	2,91
Cambio y Viajes S.A.	ND		24.120	0,25	319.000	1,74
Información y Revistas S.A.	ND		ND		215.000	1,17
GRUPO HERES	5.726,49	5,96	1.114.215	11,35	5.815.000	31,68
Publicaciones Ekdosis S.A.	2.182,73	2,27	412.505	4,20	2.812.000	15,32
Publicaciones Heres S.A.	3.543,76	3,69	701.710	7,15	3.003.000	16,36
GRUPO ZETA	11.412,88	11,88	585.740	5,97	3.411.000	18,58
Blue Sky Ediciones S.A.	252,06	0,26	53.010	0,54	61.000	0,33
Ediciones Mensuales S.A.	1.363,35	1,42	NC		410.000	2,23
Ediciones Reunidas S.A.	1.141,92	1,19	NC		NC	
Ediciones Tiempo S.A.	4.167,76	4,34	140.522	1,43	481.000	2,62
Ediciones Zeta S.A.	2.662,32	2,77	174.181	1,77	1.159.000	6,31
Editorial Formentera S.A.	1.825,47	1,90	218.027	2,22	1.300.000	7,08
HACHETTE FILIPACCHI	10.144,31	10,56	1.669.551	17,01	7.288.000	39,71
Comunicación y Public. S.A.	720,09	0,75	167.112	1,70	1.015.000	5,53
HF Revistas S.A.	179,45	0,19	95.973	0,98	298.000	1,62
Hachette Filipacchi S.A.	9.244,77	9,63	1.406.466	14,33	5.975.000	32,55
HOLA	13.834,37	14,40	708.273	7,22	3.177.000	17,31
Hola S.A.	13.834,37	14,40	708.273	7,22	3.177.000	17,31
LUIKE	3.868,87	4,03	481.744	4,91	1.771.000	9,65
Luike-Motorpress S.A.	3.868,87	4,03	481.744	4,91	1.771.000	9,65
RBA	1.807,62	1,88	350.144	3,57	1.131.000	6,16
Editorial Fontalba S.A.	NC		NC		NC	
Oasis PGC S.L.	NC		84.108	0,86	NC	
RBA Revistas S.A.	1.807,62	1,88	266.036	2,71	1.131.000	6,16
RECOLETOS	17.832,50	18,57	133.767	1,36	390.000	2,12
Ediciones Cónica S.A.	966,05	1,01	99.824	1,02	296.000	1,61
Recoletos Cía Edit.S.A.	16.866,45	17,56	33.943	0,35	94.000	0,51
SEMANA	13.768,84	14,34	363.719	3,71	2.332.000	12,71
Asconti S.A.	ND		48.491	0,49	219.000	1,19
Semana S.A. (Cons)	12.881,99	13,41	315.228	3,21	1.923.000	10,48
Tribuna Ed. Med. Inf.S.A.	886,85	0,92	NC		190.000	1,04
SUMA	96.040,62	100,00	8.003.317	81,54	38.333.000	208,85
TOTAL REVISTAS	ND		9.814.748		18.354.000	

(*) Cifras referentes al año 1994

Fuente :Noticias de la Comunicación, nº 146, marzo (1996) : 21 y reelaboración propia

Anexo 7.21. (bis)
Diez principales Grupos en la edición de Revistas.
 (sólo incluye el negocio de Revistas)

GRUPOS	Facturación (millones ptas)			Audiencia (miles de lectores)		
	1994	1993	variación.%	1994	1993	variación.%
1.- Hachette Filipacchi (2)	6.773	7.214	-6,11	7.710	8.343	-7,59
2.- Grupo Zeta (1)	6.573	6.683	-1,65	3.820	3.233	18,16
3.- G + J	5.414	5.020	7,85	6.054	5.888	2,82
4.- Grupo Recoletos (3)	2.234	2.129	4,93	372	447	-16,78
5.- Axel Springer Revistas	2.165	1.932	12,06	1.256	1.051	19,51
6.- Hyma	2.013	1.979	1,72	3.743	3.393	10,32
7.- Luike Motorpress	1.978	1.588	24,56	1.696	1.780	-4,72
8.- Grupo 16 (4)	1.626	1.938	-16,10	679	916	-25,87
9.- Publicaciones Heres	1.503	1.138	32,07	3.431	3.751	-8,53
10.- RBA Revistas	1.144	932	22,75	754	644	17,08
TOTAL	31.423	30.553	2,85	29.515	29.446	0,23

(1) Incluye Ediciones Tiempo, Ediciones Mensuales y Editorial Formentera

(2) Incluye Hachette Filipacchi, Comunicación y Publicaciones

(3) Incluye Recoletos Compañía Editorial y Ediciones Crónica

(4) Datos referidos a las revistas "Cambio 16" y "Motor 16"

Tomado de : Anuncios, nº 648, 3-9 de abril (1995): 42 y ss.

1.- HACHETTE FILIPACCHI	Facturación (millones ptas)		
	1994	1993	variación.%
Elle	1.486	1.492	-0,40
Diez Minutos	1.466	1.386	5,77
Supertele	1.264	1.169	8,13
Teleprograma	835	1.554	-46,27
Fotogramas & Video	553	527	4,93
Ragazza	383	352	8,81
Crece Feliz	348	291	19,59
Elle Decoración	206	321	-35,83
Tele Novela	149	74	101,35
Fantastic Magazine	83	48	72,92
TOTAL	6.773	7.214	-6,11

10.- RBA REVISTAS	Facturación (millones ptas)		
	1994	1993	variación.%
El Mueble	755	569	
Belleza y Moda	323	294	9,86
Playboy	66	69	-4,35
TOTAL	1.144	932	22,75

Anexo 7.21(bis).- (Continuación)

2.-GRUPO ZETA	Facturación (millones ptas)		
	1994	1993	variación.%
Tiempo	2.250	2.613	-13,89
Interviú	1.219	1.407	-13,36
Woman	1.156	681	69,75
Dinero	555	548	1,28
Man	368	356	3,37
Viajar	276	244	13,11
Superjuegos	212	314	-32,48
Super PC	165	123	34,15
Primera Línea	131	102	28,43
Tu Salud	124	158	-21,52
Conocer	117	137	-14,60
TOTAL	6.573	6.683	-1,65

3.- GRUPO G+J	Facturación (millones ptas)		
	1994	1993	variación.%
Cosmopolitan	1.139	989	15,17
Mía	1.114	928	20,04
Muy Interesante	945	904	4,54
Marie Claire	834	853	-2,23
Ser Padres Hoy	438	390	12,31
La Casa de Marie Claire	312	388	-19,59
Dunia	277	221	25,34
Geo	253	229	10,48
Natura	102	118	-13,56
TOTAL	5.414	5.020	7,85

4.- RECOLETOS	Facturación (millones ptas)		
	1994	1993	variación.%
Actualidad Económica	1.186	1.170	1,37
Telva	1.048	959	9,28
TOTAL	2.234	2.129	4,93

5.-AXEL SPRINGER	Facturación (millones ptas)		
	1994	1993	variación.%
Nuevo Estilo	1.648	1.515	8,78
Prima	517	417	23,98
TOTAL	2.165	1.932	12,06

6.- HYMSA	Facturación (millones ptas)		
	1994	1993	variación.%
Lecturas	1.213	1.419	-14,52
Clara	453	284	59,51
Labores del Hogar	111	70	58,57
Rutas del Mundo	104	94	10,64
El Mundo de tu Bebé	79	73	8,22
Patrones	53	39	35,90
TOTAL	2.013	1.979	1,72

7.- LUIKE MOTORPRESS	Facturación (millones ptas)		
	1994	1993	variación.%
Autopista	651	616	5,68
Motociclismo	427	378	12,96
Coche Actual	294	228	28,95
Automóvil	151	102	48,04
Transporte Mundial	111		
Auto Verde	64		
Avión Revue	61	53	15,09
La Moto	56	61	-8,20
Moto Verde	35	32	9,38
Auto Guía	24	21	14,29
Coche Actual & Guía	104	97	7,22
TOTAL	1.978	1.588	24,56

8.- GRUPO 16	Facturación (millones ptas)		
	1994	1993	variación.%
Cambio 16	1.138	1.282	-11,23
Motor 16	488	656	-25,61
TOTAL	1.626	1.938	-16,10

9.- PUBLIC. HERES	Facturación (millones ptas)		
	1994	1993	variación.%
Pronto	1.267	964	31,43
Nuevo Clan	236	174	35,63
TOTAL	1.503	1.138	32,07

**NÚMERO Y DIFUSIÓN DE REVISTAS DE CONSUMO Y TRABAJO
(1964-1994)**

AÑO	NUMERO	DIFUSION ANUAL	REVISTAS DE CONSUMO		REVISTAS DE TRABAJO	
			NÚMERO	% DIFUSIÓN	NÚMERO	% DIFUSIÓN
1964	25	25.105.090	25	100		
1965	50	111.053.682	50	100		
1966	74	150.999.564	70	99,56	4	0,44
1967	85	155.861.879	74	96,74	11	3,26
1968	95	174.899.042	75	92,86	20	7,14
1969	102	190.757.405	71	90,7	31	9,3
1970	106	226.786.872	74	88,74	32	11,26
1971	114	245.204.530	80	88,82	34	11,18
1972	124	274.977.272	83	89,14	41	10,86
1973	126	303.769.601	85	90,05	41	9,95
1974	130	302.837.522	85	91,03	45	8,97
1975	137	310.401.538	89	92,73	48	7,27
1976	144	319.137.292	94	94,91	50	5,09
1977	138	293.322.336	79	92,84	59	7,16
1978	139	320.164.656	73	93,23	66	6,77
1979	155	353.136.056	88	93,36	67	6,64
1980	151	345.446.923	82	93,31	69	6,69
1981	163	332.621.973	88	92,7	75	7,3
1982	155	330.834.273	79	91,23	76	8,77
1983	167	332.928.150	86	90,16	81	9,84
1984	171	320.871.006	87	90,78	84	9,22
1985	196	351.553.456	95	92,02	101	7,98
1986	206	315.454.338	92	91,69	114	8,31
1987	221	344.405.161	98	92,27	123	7,73
1988	249	327.657.414	111	90,48	138	9,52
1989	294	398.318.648	140	91,41	154	8,59
1990	328	407.851.700	154	91,37	174	8,63
1991	366	443.427.220	174	93,03	192	6,97
1992	400	445.906.394	192	92,86	208	7,14
1993	428	441.782.913	187	93,09	241	6,91
1994	408	402.992.372	189	91,92	219	8,08

Fuente: Cabello (1999) : 67

EVOLUCIÓN DE LA DIFUSIÓN DE LAS REVISTAS DEL CORAZÓN (1990-1997)

REVISTAS	1.990	1.991	1.992	1.993	1.994	1.995	1.996	1.997	var. 91-97	var. 96-97
Pronto	925.109	870.492	817.620	752.285	697.541	701.710	680.038	789.112	-14,7%	16,0%
Hola	598.399	623.950	640.001	656.410	659.278	708.273	642.157	638.432	6,7%	-0,6%
Lecturas	335.841	341.841	347.274	325.495	336.212	340.283	339.028	334.850	-0,3%	-1,2%
Semana	364.641	361.155	358.289	359.274	322.085	315.228	315.767	265.537	-27,2%	-15,9%
Diez Minutos	s.c	s.c	325.127	353.865	306.926	366.338	342.246	292.464		-14,5%
Qué me dices								243.081		
Total certif. OJD	2.223.990	2.197.438	2.488.311	2.447.329	2.322.042	2.431.832	2.319.236	2.563.476		10,5%

EVOLUCIÓN DE LA DIFUSIÓN DE LAS REVISTAS DE INFORMACIÓN GENERAL(1990-1997)

REVISTAS	1.990	1.991	1.992	1.993	1.994	1.995	1.996	1.997	var. 91-97	var. 96-97
Cambio 16	s.c	71.524	68.455	93.085	s.c.	s.c.	s.c.	s.c.		
Época	94.958	85.327	78.203	69.007	67.264	57.738	51.131	43.251	-54,5%	-15,4%
Interviú	208.301	211.837	200.624	167.191	174.181	168.780	169.761	149.759	-28,1%	-11,8%
Tiempo	145.415	144.956	179.017	161.899	140.522	108.920	112.774	81.997	-43,6%	-27,3%
Tribuna	91.684	s.c	s.c	s.c	s.c	s.c	s.c	s.c		
Total certif. OJD	540.358	513.644	526.299	491.182	381.967	335.438	333.666	275.007	-49,1%	-17,6%

Fuente : Díaz Nosty (1998): 149

DIFUSIÓN, AUDIENCIA E INVERSIÓN PUBLICITARIA DE LAS REVISTAS DEL CORAZÓN (1997)

REVISTAS	Difusión (OJD)	Audiencia (EGM)	Inversión (Infoadex) (miles ptas)
Pronto	638.432	3.208.000	4.230.312
Hola	789.112	3.306.000	1.241.104
Lecturas	292.464	1.811.000	1.891.992
Semana	334.850	2.135.000	1.657.275
Diez Minutos	265.537	1.814.000	1.366.984
Qué me dices	243.081	1.200.000	503.105
Total	2.563.476	13.474.000	10.890.772
Total año anterior	2.319.236	12.320.000	9.094.675
Variación interanual	10,5%	9,4%	19,7%

DIFUSIÓN, AUDIENCIA E INVERSIÓN PUBLICITARIA DE LAS REVISTAS DE INFORMACIÓN GENERAL (1997)

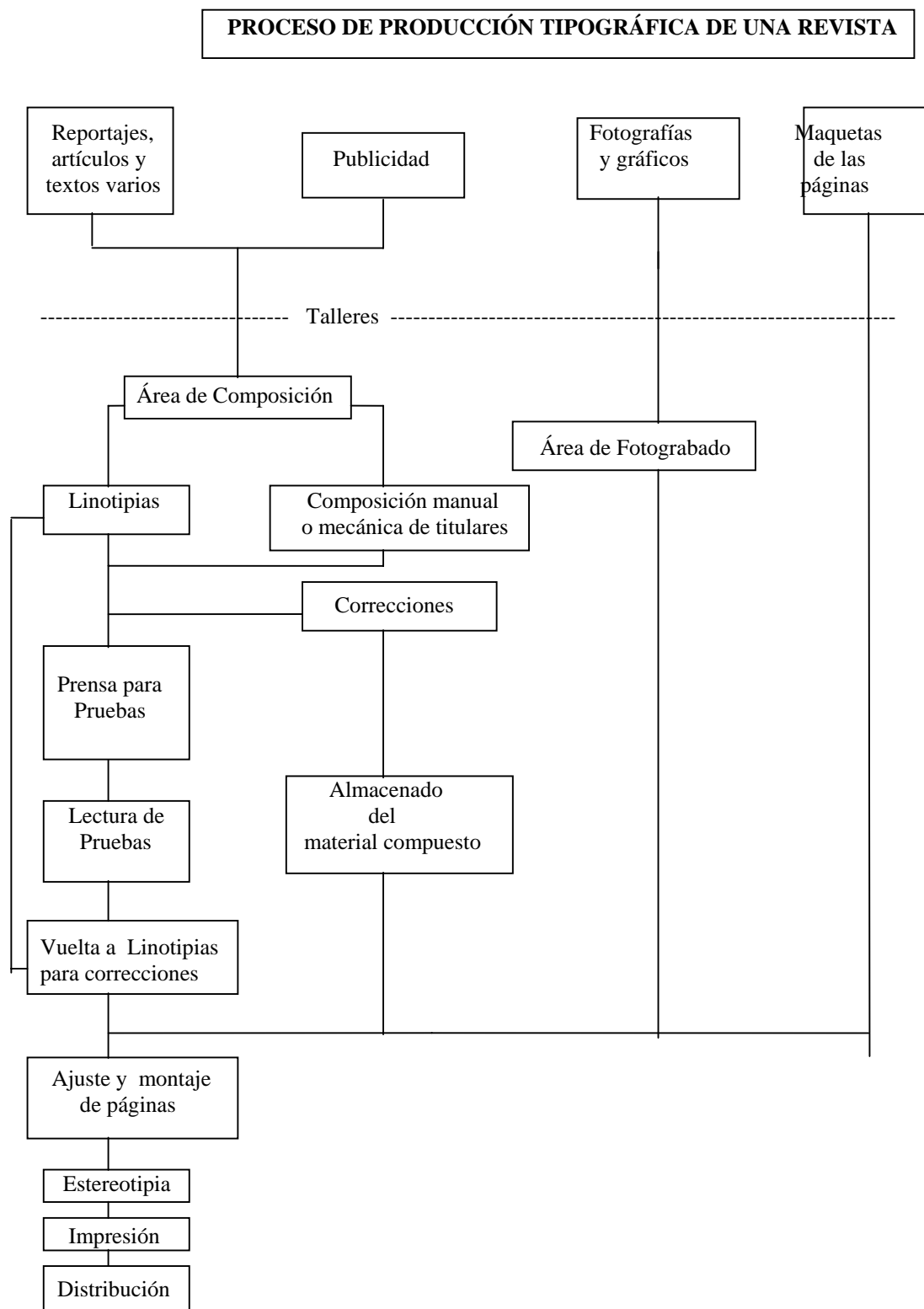
REVISTAS	Difusión (OJD)	Audiencia (EGM)	Inversión (Infoadex) (miles ptas)
Tiempo	81.997	341.000	2.284.563
Interviú	149.759	955.000	1.280.547
Cambio 16	s.c	116.000	630.001
Época	43.251	174.000	779.762
Tribuna	s.c.	163.000	781.674
Total	275.007	1.749.000	5.756.547
Total año anterior	333.666	2.080.000	5.094.958
Variación interanual	-17,6%	-15,9%	13,0%

DIFUSIÓN, AUDIENCIA E INVERSIÓN PUBLICITARIA DE LAS REVISTAS MENSUALES MUJER (1997)

REVISTAS	Difusión (OJD)	Audiencia (EGM)	Inversión (Infoadex) (miles ptas)
Elle	118.567	505.000	1.828.635
Woman	92.565	448.000	1.546.232
Cosmopolitan	157.597	687.000	1.377.492
Vogue	42.511	293.000	1.195.778
Telva	102.888	224.000	1.150.528
Marie Claire	92.711	241.000	816.838
Clara	248.719	690.000	719.691
Ragazza	128.289	500.000	588.435
Prima	90.014	255.000	361.835
Dunia	61.087	255.000	319.557
Labores del Hogar	184.076	591.000	200.237
TOTAL	1.319.024	4.689.000	10.105.258

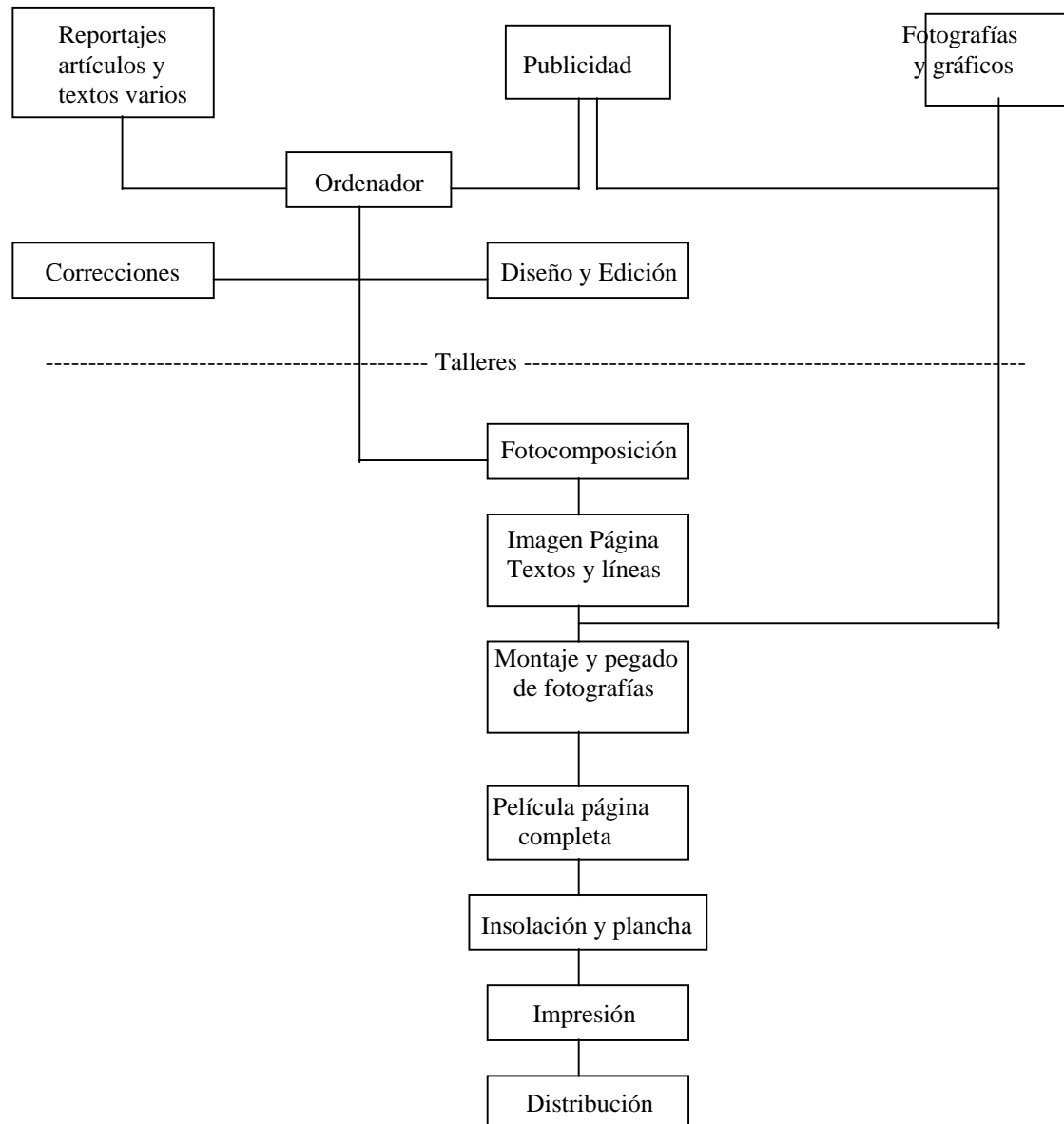
Fuente : Díaz Nosty (1998)

Anexo 8.1.- Proceso de producción tipográfica de una revista

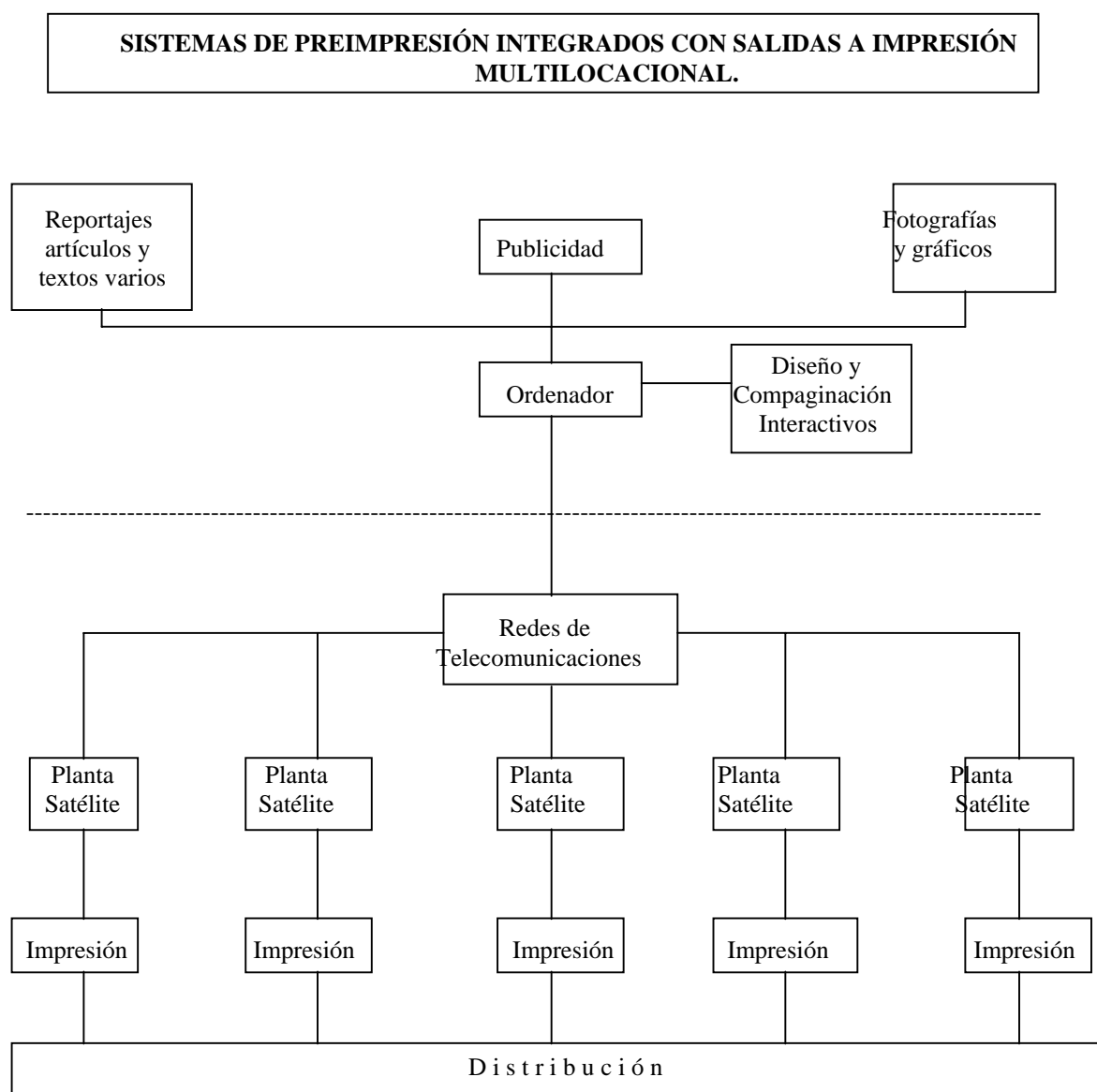


Anexo 8.2.- Proceso de producción con sistema redaccional

PROCESO DE PRODUCCIÓN DE UNA REVISTA CON SISTEMA REDACCIONAL (Años 80)

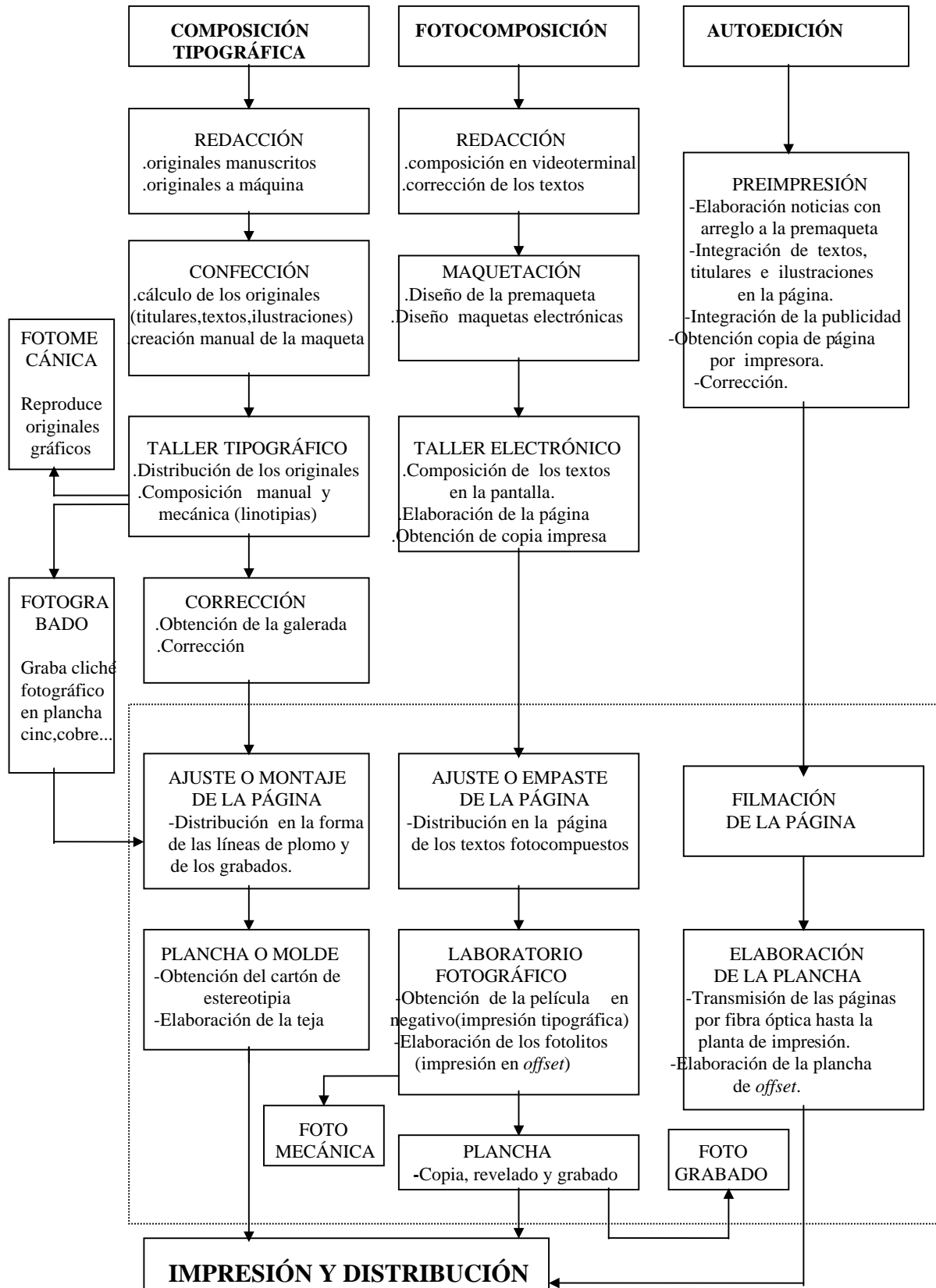


Anexo 8.3.- Proceso de producción con sistemas de preimpresión integrados e impresión multilocacional¹.



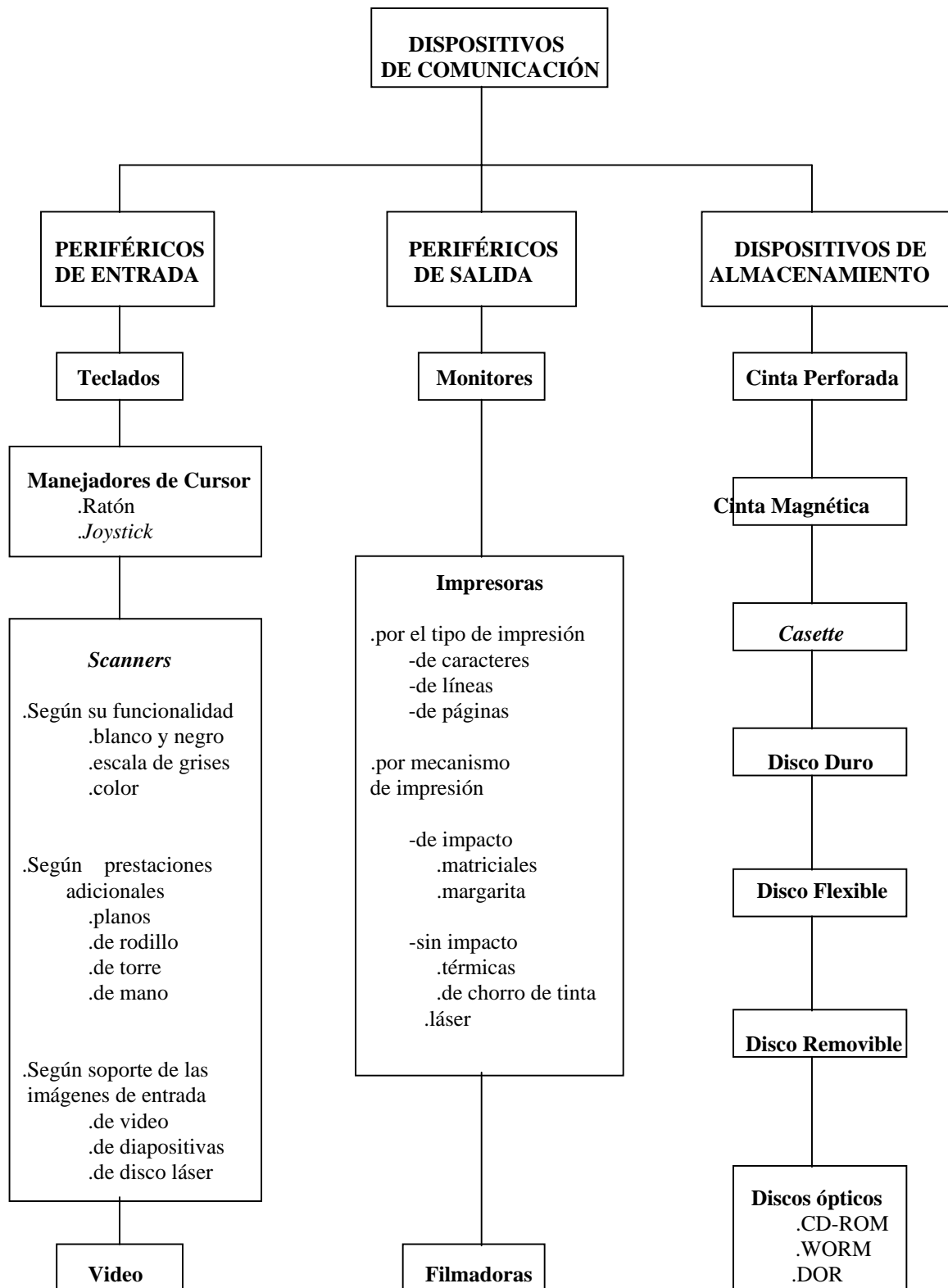
¹ Los anexos 8.1, 8.2 y 8.3 son una adaptación de los realizados por Díaz Nosty para la prensa diaria. Díaz Nosty (1987): 43 y ss.

**Anexo 9.1.- Evolución de los procesos y técnicas de edición
de una Publicación Periódica¹**



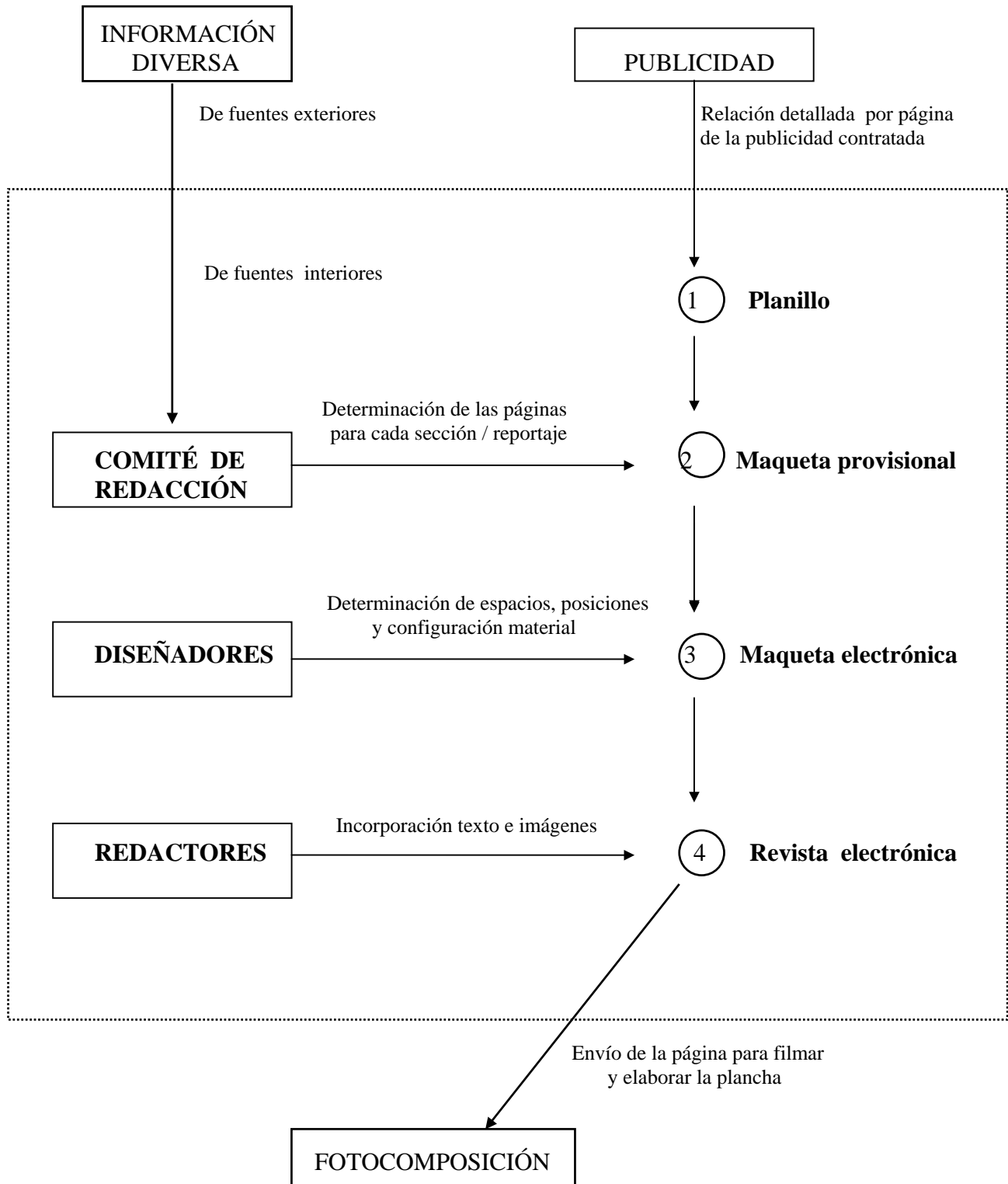
¹ Tomado de Martín Aguado (1993): 311

Anexo 9.2.- Esquema de diferentes dispositivos de comunicación ²

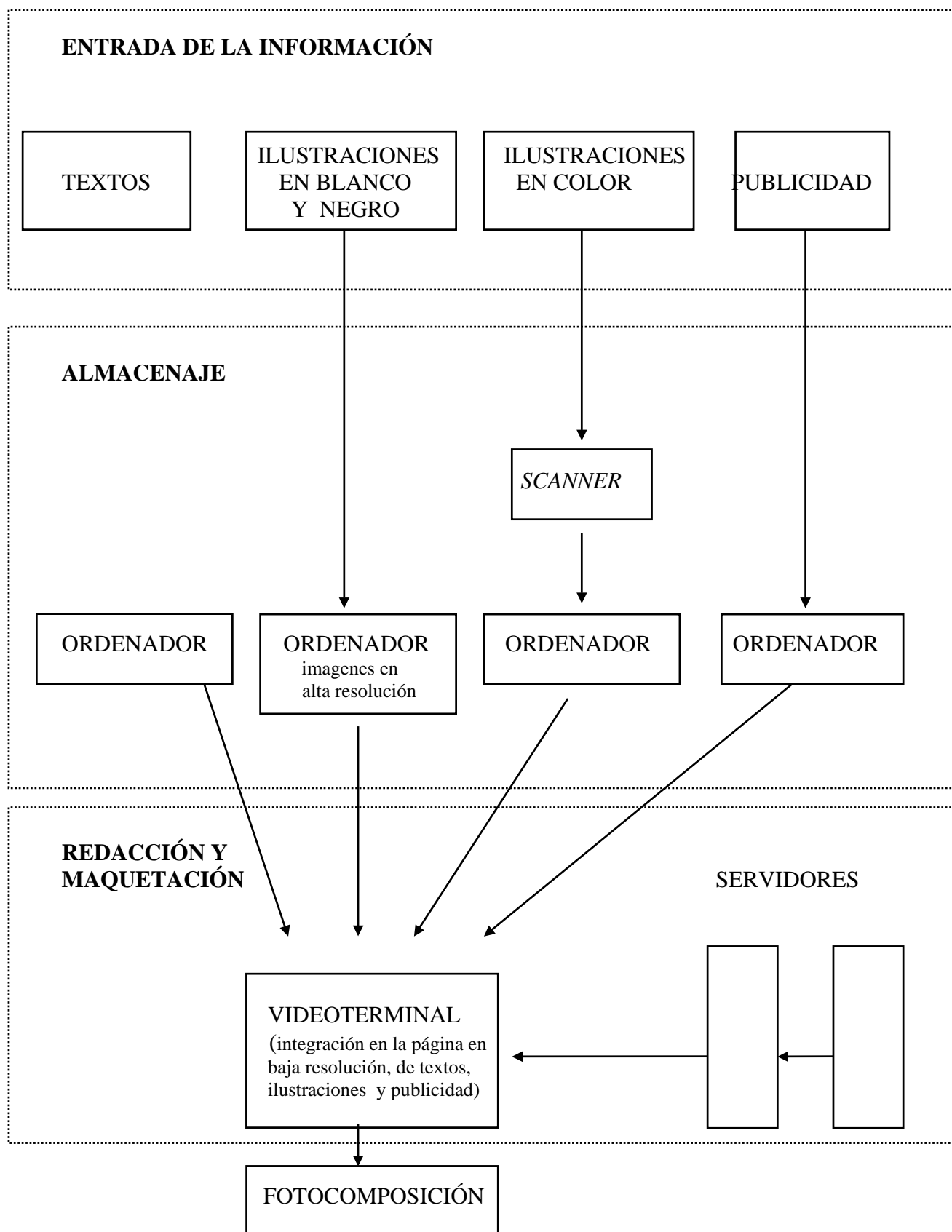


² Tomado de Martín Aguado (1993): 275

Anexo 9.3: Funciones del Departamento de Redacción y outputs principales



Anexo 9.4.- Fases del trabajo de Redacción y material empleado³



³ Tomado de Martín Aguado (1993): 107.

Anexo 9.5

Características generales del papel⁴

TIPO	PESO Y CARACTERÍSTICAS	UTILIZACIÓN
Papel de seda	De 10/12 gr a 45 gr/m ²	Módulos de calcar Correo aéreo
Papel satinado	De 50 a 150 gr/m ² Resistencia limitada	Impresión de libros, opúsculos y revistas.
Papel y cartulina estucados	De 70 a 150 gr (papel) hasta 300 gr/m ² El estucado puede ser brillante u opaco de ilustraciones en negro	Cualquier impreso, pero sobre todo reproducción y color con cualquier tipo de impresión
Papel para offset	De 70 a 150 gr (papel) y más (cartulina) Puede ser liso o rugoso	Cualquier impreso, con texto e ilustraciones.
Papel para huecograbado	De 70 a 130 gr (papel) Liso, blando y flexible.	Impresión de revistas
Cartones o cartulinas	De 150 a 500 gr/m ² Lisos, rugosos o coloreados	Principalmente tapas de libros, carteles, etc.

⁴ Martín Aguado (1995): 88

Anexo 10.1

PREVISIONES DE PAPEL (4º Trimestre 1995)

Revista	Clase de Papel	Tamaño	Gr/m2	Existencias 34.943	Fecha Producción	Entradas Programadas	Entradas Reales	Consumos	Existencias	Tiradas Previstas	Páginas Previstas
N.ESTILO	Galerie Brite	96	80	177.563	Septiembre			22.000	155.563		
(fasciculos y extras)					Octubre			22.000	133.563		
					Noviembre			62.000	71.563		
					Diciembre			22.000	49.563		
N.ESTILO	Raumacote	2.700	70	177.504	Septiembre	400.000	400.000	250.000	327.504	250.000	360
					Octubre	500.000	250.000	250.000	327.504	250.000	360
					Noviembre	500.000	250.000	250.000	327.504	250.000	360
					Diciembre	500.000	0	130.000	197.504	250.000	184
						1.900.000	900.000				
MICASA	L.W.C.mejor.	2.700	65	211.938					211.938		
MICASA	L.W.C.mejor.	2.400	65	32.112					32.112		
MICASA	Raumacote	2.700	60	343.000	Septiembre	300.000	392.000	130.000	605.000	300.000	184
					Octubre	200.000	0	130.000	475.000	300.000	184
					Noviembre	200.000	0	130.000	345.000	300.000	184
					Diciembre	200.000	0	130.000	215.000	300.000	184
						900.000	392.000				

Fuente : AXEL SPRINGER S.L. (documentación interna)

Anexo 10.2 : Listado de pedidos

Fecha : 06/09/1995

Página: 5

Proveedor	STORA IBÉRICA			Estado Pedido :	Acabado	<input checked="" type="checkbox"/>	Vº Bº				
Nº de Pedido	27	Revista	MICASA	Fecha pedido	09/05/1995	Papel	TERRAPRESS	Ancho	2,7	Kg.Pedidos	50.000
Ref. Proveedor	30189	Destino	EUROHUECO	Fecha confirmac.	09/05/1995	Calidad	ESTUCADO PM	Largo	0	Kg.Recibidos	48.559
				Fecha recepción	02/06/1995	Gramaje	0,065	Peso Resma	0	Kg.Facturados	48.559
						Precio	162				
				<input type="radio"/>	Hoja	<input checked="" type="radio"/>	Bobina			Existencias	0
										Valoración	0

Proveedor	P.W.A.			Estado Pedido :	Recibido	<input checked="" type="checkbox"/>	Vº Bº				
Nº de Pedido	30	Revista	N.ESTILO (m)	Fecha pedido	9/05/95	Papel	L.W.C. Mejorado	Ancho	0,63	Kg.Pedidos	10.000
Ref. Proveedor	40160	Destino	Rotographic	Fecha confirmac.	10/05/1995	Calidad	ESTUCADO P.Q.	Largo	0,91	Kg.Recibidos	10.733
				Fecha recepción	24/07/1995	Gramaje	0,24	Peso Resma	68,8	Kg.Facturados	10.733
						Precio	132				
				<input checked="" type="radio"/>	Hoja	<input type="radio"/>	Bobina			Existencias	1.678
										Valoración	221.496

Proveedor	FINNPAPEL			Estado Pedido :	Confirmado	<input checked="" type="checkbox"/>	Vº Bº				
Nº de Pedido	183	Revista	PRIMA	Fecha pedido	16/07/1995	Papel	SATINADO	Ancho	0,83	Kg.Pedidos	15.000
Ref. Proveedor	7906-02	Destino	ALTAMIRA	Fecha confirmac.	17/07/1995	Calidad	SATINADO	Largo		Kg.Recibidos	
				Fecha recepción	15/09/1995	Gramaje	0,06	Peso Resma		Kg.Facturados	
						Precio	125				
				<input type="radio"/>	Hoja	<input checked="" type="radio"/>	Bobina			Existencias	0
										Valoración	0

Anexo 10.3

FICHAS DE CONSUMO

CONSUMO			
			Promoción <input type="checkbox"/>
Nº de Pedido	58	Fecha Consumo	31/08/1995
Revista	PRIMA		
Nº revista	143	Mes	SEPTIEMBRE
Detalle	CUBIERTA		
Des. o largo	0,452	Pérdida Real	1,116 %
Tirada	350.000	Pérdida Teórica	1,120 %
Pliegos	0,5	Consumo Real	7.682
Kilos	7.682	Consumo Teórico	7.708
Valoración	1.344.350	Diferencia	-26
Motivo			

CONSUMO			
			Promoción <input type="checkbox"/>
Nº de Pedido	12	Fecha Consumo	31/08/1995
Revista	PRIMA		
Nº revista	143	Mes	SEPTIEMBRE
Detalle	INTERIORES		
Des. o largo	1,32	Pérdida Real	0,884 %
Tirada	350.000	Pérdida Teórica	1,110 %
Pliegos	2	Consumo Real	89.567
Kilos	89.567	Consumo Teórico	112.431
Valoración	14.599.421	Diferencia	-22.864
Motivo			

Fuente : Axel Springer S.L. (documentación interna)

Anexo 10.4 : CONTROL GLOBAL DE PEDIDOS Y CONSUMOS DE PAPEL

PORTADAS																			
Revista	Nº	Fecha Producc./ Portada	Tipo de Papel	GRS	Ancho	Existencias	COMPRA PROVEEDOR		Mes	Ptas	Kgs acum. compras	Coste Compra	Existencia Total (Kgs)	Tirada		Págs	Consumo ideal/real	Precio medio Consumo	Costo Consumo
							Prov. A	Prov.B.		Kg				Real	Prevista				
Prima	136	Enero/Feb	Couché PQ	150	58,5	6.890	0	0	1	0	0	0	6.890	310.500	350.000	4	6.890	143	985.270
Prima	137	Feb/Marz	Couché PQ	150	58,5	0	0	16.698	2	143	16.698	2.387.814	16.698	310.500	350.000	4	6.989	143	999.427
Prima	138	Marz/Abr	Galery Art	150	58,5	9.709	9.215	0	3	174	9.215	1.603.410	18.924	400.000	425.000	4	9.215	175	1.612.625
Prima	139	Abr/Mayo	Galery Art	150	58,5	9.709	40.000	0	4	174	40.000	6.960.000	49.709	400.000	450.000	4	11.000	175	1.925.000
Prima	140	Mayo/Jun	Galery Art	150	58,5	38.709	0	0	5	0	0	0	38.709	0	450.000	4	11.000	175	1.925.000
Prima	141	Jun/Julio	Galery Art	150	58,5	27.709	0	0	6	0	0	0	27.709	0	400.000	4	10.000	175	1.750.000

PÁGINAS INTERIORES																			
Revista	Nº	Fecha Producc.	Tipo de Papel	GRS	Ancho	Existencias	COMPRA PROVEEDOR		Mes	Ptas	Kgs acum. compras	Coste Compra	Existencia Total (Kgs)	Tirada		Págs	Consumo ideal/real	Precio medio Consumo	Costo Consumo
							Prov. A	Prov.B.		Kg				Real	Prevista				
Prima	136	Enero	L.W.C.	54	2030	121.467	66.028	103.310	1	131,1	169.338	22.191.745	290.805	310.500	350.000	168	98.461	108,82	10.714.526
Prima	137	Febrero	L.W.C.	54	2030	192.344	66.063	252.835	2	132	318.898	42.081.780	511.242	310.500	350.000	168	95.599	127,22	12.162.105
Prima	138	Marzo	L.W.C.	54	2030	415.643	66.704	51.710	3	130,2	118.414	15.415.135	534.057	400.000	425.000	168	123.794	131,07	16.225.680
Prima	139	Abril	L.W.C.	54	2030	410.263	0	100.000	4	157	100.000	15.700.000	510.263	400.000	450.000	168	146.000	130	18.980.000
Prima	140	Mayo	L.W.C.	54	2030	364.263	100.000	100.000	5	157	200.000	31.400.000	564.263	0	450.000	168	146.000	157	22.922.000
Prima	141	Junio	L.W.C.	54	2030	418.263	100.000	0	6	157	100.000	15.700.000	518.263	0	400.000	168	130.000	157	20.410.000

OTROS PAPELES																			
Revista	Nº	Fecha Producc.	Tipo de Papel	GRS	Ancho	Existencias	COMPRA PROVEEDOR		Mes	Ptas	Kgs acum. compras	Coste Compra	Existencia Total (Kgs)	Tirada		Págs	Consumo ideal/real	Precio medio Consumo	Costo Consumo
							Prov. A	Prov.B.		Kg				28/2/95 a 10/3/95					
Prima	136	Enero	Satinado	60	83	107.372	0	0	1	0	0	0	107.372	310.500	350.000	16	10.251	82	840.582
Prima	137	Febrero	Satinado	60	83	97.121	0	0	2	0	0	0	97.121	310.500	350.000	16	10.936	82	896.752
Prima	138	Marzo	Satinado	60	83	86.185	0	0	3	0	0	0	86.185	400.000	425.000	16	13.144	82	1.077.808

Fuente : Axel Springer S.L. (documentación interna)

Anexo 10.5 (a) : Costes mensuales de producción (Nuevo Estilo)

PUBLICACIÓN NUEVO ESTILO			NÚMERO 208		PAGINACIÓN 180		TIRADA 240.000		MES JULIO 95						
PROVEEDOR	CONCEPTO	KILOS	PAPEL CUBIERTA	PAPEL INTERIOR	FOTO MECÁNICA	TEXTOS	IMPRESIÓN CUBIERTA INTERIOR	MANIPU LADO	COSTO ESPECÍFICO PRODUCC.	PAPEL OTRO	GASTOS REDACC.	GASTO PUBLIC.	GASTOS PROMOCIÓN	COSTE TOTAL REVISTA	
PWA	Euroart 240 grs	9.830	1.720.250												
Finnpapel	Galerie Brite 80	143.639		22.551.323											
Dispap	Novelvol 140grs	1.488								278.685					
Iglesias					1.728.573	8.245									
Iglesias	Correcciones										93.120				
Iglesias	Sobrante redac.										302.640				
Iglesias	Banda										6.822				
A & F Graphic	Formatos										15.100				
Graf.Reunidas	Encarte Andalu											121.350			
Graf.Reunidas	Banda										336.083				
Alvi	Diptico aspirina												122.000		
Rotographic							496.449	8.513.648							
Rotographic	UVI Cubierta							573.385							
Rotographic	Encarte publicid											63.491			
Rotographic	Retractilado							1.177.872							
Rotographic	Banda							106.086							
Iglesias	Foto Cuencos												11.790		
Rotographic	Envío a Francia											6.616			
Iglesias	Evax											11.640			
Iglesias	Tríptico bombilla												94.788		
Iglesias	Díptico aspirina												28.812		
Alvi	Cartonc.tiendas												350.000		
TOTALES			1.720.250	22.551.323	1.728.573	8.245	496.449	8.513.648	1.857.343	36.875.831	278.685	753.765	203.097	607.390	38.718.768
COSTE POR UNIDAD			7,17	93,96	7,20	0,03	2,07	35,47	7,74	153,65	1,16	3,14	0,85	2,53	161,33
COSTE ACUMULADO			24.271.573		1.736.818		9.010.097		1.857.343	1.842.937					
COMENTARIOS															

Fuente : Axel Springer S.L. (documentación interna)

Anexo 10.5 (b) : Costes mensuales de producción (Micasa)

PUBLICACIÓN			MICASA		NÚMERO		9		PAGINACIÓN			184		TIRADA		400.000		MES		JULIO 95	
PROVEEDOR	CONCEPTO	KILOS	PAPEL CUBIERTA	PAPEL INTERIOR	FOTO MECÁNICA	TEXTOS	IMPRESIÓN CUBIERTA	IMPRESIÓN INTERIOR	MANIPULADO	COSTO ESPECÍFICO PRODUCC.	PAPEL OTRO	GASTOS REDACC.	GASTO PUBLIC.	GASTOS PROMOCIÓN	COSTE TOTAL REVISTA						
P.W.A.	Euroart 200g	14.112	2.469.600																		
Finnpapel	Raumacote 65g	42.660		6.697.620																	
Stora	Terrapress 65 g.	91.948		14.895.576																	
Kymmene	Saimastar 65 g.	50.618		7.947.026																	
Gráf.Reunidas							1.270.200														
Iglesias					557.750																
P.Transvisol	Barniz cubierta				1.621.500				930.780			229.500									
Gisa														343.000							
Gisa	Correcciones																				
Eurohueco								9.081.000													
Eurohueco	Encuadernación							3.000.000													
Iglesias	Tejuelos													6.354							
Loureiro	Cartas Quioscos													89.150							
Alvi	Cartonc.tiendas													350.000							
A & F.Graph.	Formatos fotom.													15.100							
A & F.Graph.	Acetatos logo											9.789									
TOTALES			2.469.600	29.540.222	2.179.250	0	1.270.200	12.081.000	930.780	48.471.052	0	239.289	0	803.604	49.513.945						
COSTE POR UNIDAD			6,17	73,85	5,45	0,00	3,18	30,20	2,33	121,18	0,00	0,60	0,00	2,01	123,78						
COSTE ACUMULADO				32.009.822		2.179.250		13.351.200	930.780					1.042.893							
COMENTARIOS																					

Fuente : Axel Springer S.L. (documentación interna)

Anexo 10.5 (c) : Costes mensuales de producción (Prima)

PUBLICACIÓN			PRIMA		NÚMERO		141		PAGINACIÓN		188		TIRADA		400.000		MES		JULIO 95	
PROVEEDOR	CONCEPTO	KILOS	PAPEL CUBIERTA	PAPEL INTERIOR	FOTO MECÁNICA	TEXTOS	IMPRESIÓN CUBIERTA	INTERIOR	MANIPULADO	COSTO ESPECÍFICO PRODUCC.	PAPEL OTRO	GASTOS REDACC.	GASTO PUBLIC.	GASTOS PROMOCIÓN	COSTE TOTAL REVISTA					
Finnpapel	L.W.C. de 54 gr	123.954		16.661.612																
Finnpapel	Satinado 60 gr	13.145		1.077.890																
Finnpapel	Galeriart 150 g	8.762	1.533.350																	
Watmoughs								6.538.997												
Altamira	Patrón							661.637												
Cobhri	Cubierta						420.000													
Panorama	Marquesinas																		153.000	
Panorama	Vallas 8 x 3																		1.620.000	
Iglesias						35.095														
Gisa						1.737.225														
Gisa	Vallas																		25.000	
Gisa	Correcciones											70.050								
TOTALES			1.533.350	17.739.502	1.772.320	0	420.000	7.200.634	0	28.665.806	0	70.050	0	1.798.000	30.533.856					
COSTE POR UNIDAD			3,83	44,35	4,43	0,00	1,05	18,00	0,00	71,66	0,00	0,18	0,00	4,50	76,33					
COSTE ACUMULADO			19.272.852		1.772.320		7.620.634		0			1.868.050								
COMENTARIOS																				

Fuente : Axel Springer S.L. (documentación interna)

Anexo 10.6.- Ejemplo de "Parte de Tirada".

Nuevo Estilo

Edición nº 211

Mes Oct.95

	Venta Estimada	Devoluciones %	Servicio	Servicio nº anterior	Venta Año anterior
ESPAÑA					
Red de Ventas(*)	150.000	30,9	217.000	248.900	166.201
SUSCRIPCIONES					
Pago	3.693		3.700	3.875	3.406
Gratis			1.700	1.675	
SERVICIO EDITOR					
Editor			903	903	
Dpto Publicidad			500	500	
Promoción Feria			2.800		
Promoción (Bolonía)			200	1.000	
Publicidad envíos			784	590	
EXTRANJERO					
Portugal	14.000	30,7	20.200	20.200	15.713
Sgel	800	58,7	1.935	1.995	370
Rep.Dominicana	100		100	100	
TOTAL	168.593	32,5	249.822	279.738	185.690
AJUSTE			178	262	
TIRADA			250.000	280.000	240.000

(*) Incluidos 800 ejemplares para delegaciones

PLAN	FECHA	HORA	EJEMPLAR.
Inicio entrega	18.09.95		
Final entrega	20.09.95		
DISTR.NACIONAL	22.09.95	Toda España a la vez	
1º Sondeo	29.09.95		
2º Sondeo	06.10.95		

Peso medio por ejemplar en grs : 1.050

Ejemplares por paquete : 10

Prioridades entrega y distribución: Galicia, León, Asturias, Andalucía, País Vasco, Burgos, Navarra, Rioja, Baleares, Madrid, Suscripciones, Editor, Canarias, Centro, Levante, Cataluña, Extranjero.

Observaciones :

Fuente : Axel Springer S.L. (documentación interna)

Anexo 10.7.- TARIFAS DE LAS PRINCIPALES REVISTAS DE AXEL SPRINGER S.L.

(en miles de pesetas)

TAMAÑO	NUEVO ESTILO		MICASA		PRIMA		NOVIAS	
	1995	1996	1995	1996	1995	1996	1995	1996
Contraportada	1.800	1.900	1.450	2.000	1.600	1.700	900	950
1ª Doble Página	2.500	2.600	2.000	2.700				
2ª Doble Página	2.400	2.500	1.950	2.600				
3ª Doble Página	2.300	2.400	1.850	2.500				
Doble Página	2.100	2.200	1.750	2.300	2.250	2.400	1.100	1.155
Pág. Interior General	1.200	1.300	1.000	1.400	1.125	1.200	600	630
Pág. Interior Preferente	1.350	1.450	1.150	1.550				
Interior Contraportada	1.400	1.500	1.200	1.600	1.200	1.275		
Inserc.Múltiple 4 págs.		4.200						
Inserc.Múltiple 6 págs		5.500						
Inserc.Múltiple 8 págs		6.600						
Doble Media Página	1.800	1.800	1.550	1.900	1.600	1.700		
Media Página	860	900	750	1.000	730	775	360	375
Tercio de Página	600	650	550	750			240	255
Cuarto de Página	475	500	400	600	520	550	180	190

NOTAS

- 1.- Todas las tarifas se refieren a ámbito nacional y a anuncios en color
- 2.- Se refieren a números normales.En los extra se aplican tarifas sensiblemente inferiores
- 3.- No se han incluido las tarifas para encartes.

Fuente : Axel Springer S.L. (documentación interna)

Anexo 10.8. (a)

Balance de Situación del Grupo Axel Springer S.L. (1995)

ACTIVO

A. Inmovilizado		IMPORTES (miles de ptas)
I	Concesiones admvas, patentes.	1.749.979
II	Inmovilizado material	187.069
	.Terrenos y edificios	97.444
	.Instalaciones y maquinaria	5.979
	.Otras instalaciones y equipos	83.646
III	Inmovilizado financiero	465
	TOTAL INMOVILIZADO	1.937.513
B. Capital circulante		
I	Existencias	326.592
	.Materias primas	241.866
	.Productos y trabajos en curso	84.726
II	Deudores y otros bienes patrimón.	1.095.704
	.Clientes por ventas	
	a) Distribución	155.259
	b) Publicidad	767.099
	c) Otros	0
	Suma	922.358
	.Deudores empresas del grupo	900
	.Otros deudores	172.446
III	Inversiones financieras temporales	0
IV	Cheques, caja, bancos	108.553
	.Cheques	
	.Caja	1.661
	.Bancos	106.892
	TOTAL CAPITAL CIRCULANTE	1.530.849
C	Ajustes por periodificación	53.434
TOTAL ACTIVO		3.521.796

Fuente: Axel Springer S.L. (documentación interna)

Anexo 10.8. (b)

Balance de Situación del Grupo Axel Springer S.L. (1995)

PASIVO

A. Pasivo no exigible		IMPORTES (miles de ptas)
I	Capital social	3.338.050
II	Prima de emisión de acciones	4.550
III	Reservas	0
IV	Remanente ejercicios anteriores	-1.714.694
V	Resultado del ejercicio	-762.310
TOTAL PASIVO NO EXIGIBLE		865.596
B. Provisión de riesgos y gastos		10.559
C.- Deudas a pagar		
I	Prestaciones entidades financieras	1.244.691
	.Por líneas de crédito	1.039.348
	.Por descuento de efectos	205.343
II	Deudas por compras	658.524
III	Deudas con empresas del grupo	602.629
IV	Otras deudas	124.631
	.Hacienda Pública	73.679
	.Seguridad Social	13.320
	.Otras	37.632
TOTAL PASIVO EXIGIBLE		2.630.475
D. Ajustes por periodificación		15.166
TOTAL PASIVO		3.521.796

Fuente: Axel Springer S.L. (documentación interna)

Anexo 10.9 (a)

Pérdidas y Ganancias del Grupo Axel Springer (1995)

	IMPORTES (miles de ptas)	
1.- Ventas		-3.274.334
a) Ventas Revistas Distribución	-1.574.262	
b) Ventas Revistas Publicidad	-1.607.115	
c) Otros Productos de ventas	-92.957	
2.- Variación de existencias terminadas		7.979
3.- Otros Ingresos de Explotación		-26.989
a) Insolvencias cubiertas con provisión	-3.998	
b) Servicios otras sociedades del grupo	-22.991	
4.- Consumo de material		2.105.269
a) Gastos de materias primas y auxil.		
-papel	1.125.912	
-material de oficina	15.289	
	<u>1.141.201</u>	
b) Gastos trabajos y servic. exteriores		
-reparación y conservación	18.154	
-trabajos y servicios exteriores	679.390	
-honorarios	266.524	
	<u>964.068</u>	
RESULTADO BRUTO		-1.188.075
5.- Gastos de personal		746.557
a) Sueldos y salarios		
- Sueldos y salarios	534.345	
- Indemnizaciones	65.254	
	<u>599.599</u>	
b) Seguridad Social y otros gastos	146.958	
6.- Amortizaciones		52.832
7.- Otros gastos de explotación		1.016.170
a) Arrendamiento	105.885	
b) Franqueo, etc.	71.777	
c) Comisiones agentes	70.018	
d) Publicidad y propaganda	632.821	
e) Otros	135.669	

Anexo 10.9 (b)

Pérdidas y Ganancias del Grupo Axel Springer (1995)

IMPORTES	
(miles de ptas)	
9.-Resultado Financiero	133.973
a) Intereses e ingresos frente a terceros	-2.377
b) Intereses y gastos frente al grupo	40.760
c) Intereses y gastos frente a terceros	95.590
RESULTADO OPERACIONES ORDINARIAS	761.457
RESULTADOS EXTRAORDINARIOS	0
10.- Tributos	853
BENEFICIO O PÉRDIDA DEL EJERCICIO	
762.310	

11.- Remanente ejercicios anteriores 1.714.693

12.- Resultado reflejado en Balance 2.477.003

Fuente : Axel Springer S.L. (documentación interna)

Anexo 10.10

**RESULTADOS REVISTAS
(1995)**

(miles ptas)

	TOTAL REVISTAS	NUEVO ESTILO	MICASA	PRIMA	NOVIAS
VENTAS DISTRIBUCIÓN					
Ventas Quiosco	1.562.928	624.687	600.754	323.536	13.951
Ventas suscripciones	21.892	19.085	2.332	475	0
TOTAL	1.584.820	643.772	603.086	324.011	13.951
VENTAS PUBLICIDAD					
Ventas Publicidad	1.551.713	1.160.564	238.809	130.636	21.704
Rappel sobre ventas	-55.005	-41.974	-5.860	-7.160	-11
TOTAL	1.496.708	1.118.590	232.949	123.476	21.693
Otros Ingresos	74.549	30.592	24.532	18.979	446
TOTAL INGRESOS	3.156.077	1.792.954	860.567	466.466	36.090
Costes de Papel	1.099.008	511.519	365.194	208.756	13.539
Costes de Producción	681.545	317.309	234.715	115.955	13.566
TOTAL C. PRODUCCIÓN	1.780.553	828.828	599.909	324.711	27.105
MARGEN I	1.375.524	964.126	260.658	141.755	8.985
Publicidad y propaganda	525.592	255.379	198.625	70.681	907
Costes de distribución	26.085	13.041	9.172	3.338	534
Royalties	0	0	0	0	0
Coste de publicidad	309.933	193.148	65.350	42.744	8.691
Costes fijos de Redacción	583.215	269.678	173.477	131.987	8.073
Colaboraciones, agencias	260.118	121.612	88.982	44.077	5.447
Sueldos redacciones	232.410	112.197	56.144	64.069	0
Otros costes redacciones	90.687	35.869	28.351	23.841	2.626
MARGEN II	-69.301	232.880	-185.966	-106.995	-9.220
Costes fijos Distribución	34.503	11.731	11.386	11.386	0
MARGEN III	-103.804	221.149	-197.352	-118.381	-9.220

Fuente : Axel Springer S.L. (documentación interna)