

DIAGNÓSTICO MUNICIPAL: VARIABLE VIVIENDA INFRAESTRUCTURA SOCIAL DEL MUNICIPIO DE SAN MIGUEL MIXTEPEC OAXACA 2007

Dra. Ana Luz Ramos Soto

El presente diagnóstico constituye una contribución académica en la investigación de carácter general en la elaboración de un diagnóstico municipal de las variables: Vivienda e **Infraestructura Social**.

El diagnóstico se inicia con un primer apartado en el cual se da a conocer el esquema de la investigación, en el apartado dos, en marco de referencia se detallan los elementos históricos que explican el origen, además se expresa la ubicación geográfica del lugar y las rutas de acceso. El tercer apartado las características de la vivienda así como con los servicios con los que cuentan, el cuatro apartado describe el trabajo de campo, así como los resultados del cuestionario aplicado a una muestra piloto de 100 miembros del municipio; terminando el trabajo con las conclusiones generales y particulares. Se tiene la esperanza de que todos los esfuerzos invertidos en realización del presente estudio contribuyan de alguna manera a la solución de los graves problemas que actualmente soportan los habitantes del municipio de diferentes variables.

1. METODOLOGÍA

La metodología seguida para la elaboración del diagnóstico tuvo dos etapas: la primera fue la investigación de gabinete, recolección de información en las distintas instituciones que por la variable Vivienda e infraestructura social estuvieran involucradas. Para ello se acudió a información del Instituto Nacional de Estadística, Geografía e Informática, al igual que a información de la Secretaría de Comunicaciones y Transportes. Seguidamente se constituyó el trabajo de campo en el municipio asignado, la segunda etapa, comprendió la redacción del informe.

Con el objetivo de dejar evidencia del trabajo de la metodología, a continuación se describen, aspectos de cada etapa.

Primera etapa: Investigación de Gabinete y de Campo

Se visitaron las dependencias de INEGI, con el fin de recopilar información, para retratar la realidad social en el municipio de San Miguel Mixtepec de la variable vivienda e infraestructura social, se realizó un análisis en búsqueda de los principios, circunstancias, problemáticas y causas de la misma, dichos componentes que determinan la situación de hacinamiento, y la falta de servicios básicos en las viviendas del municipio que viven en ese lugar y en este momento.

Con respecto al trabajo de campo, la recaudación de la información se basó en entrevistas personales y de observación directa, en este aspecto se utilizó una entrevista con preguntas de formato cerrado, además de un cuestionario guía por cada uno de los indicadores contemplados en el rubro de vivienda e infraestructura social.

En la primera visita se aplicó el cuestionario de preguntas abiertas; en el segundo, el cuestionario de formato cerrado.

1.1. Segunda etapa. Redacción del informe final.

- a) Análisis e interpretación de los datos finales.
- b) Conclusiones

2. MARCO DE REFERENCIA

Antecedentes y ubicación geográfica

San Miguel Mixtepec recibe el nombre en honor del arcángel mayor reconocido en la religión católica. Mixtepec es un vocablo de origen náhuatl que significa “Cerro entre nubes”.

Foto 1. Vista parcial del municipio



FUENTE: Alumnos de arquitectura 5 de mayo

Macro localización.

Se ubica en la región de Valles Centrales, perteneciente al distrito número 18, Zimatlán, la cabecera municipal se ubica en las coordenadas 16°46' latitud norte, 96°57' longitud oeste, a una altitud de 1,980 metros sobre el nivel del mar.

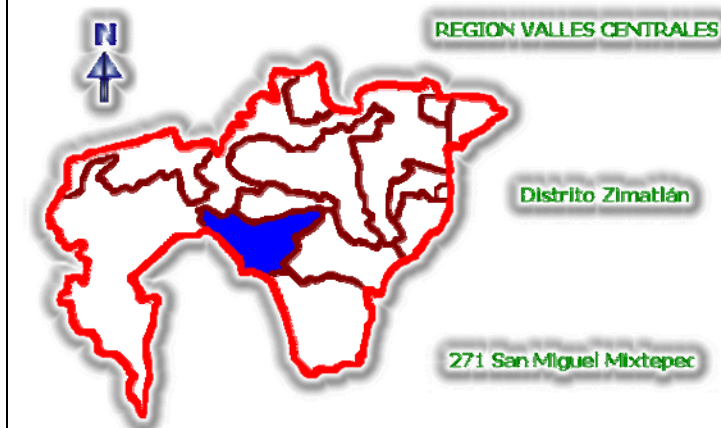
Mapa 1. Estado de Oaxaca por regiones



Fuente: <http://www.elocal.gob.mx/work/templates/enciclo/oaxaca/municipios/20271a.htm>

Fuente:

<http://www.elocal.gob.mx/work/templates/enciclo/oaxaca/municipios/20271a.htm>



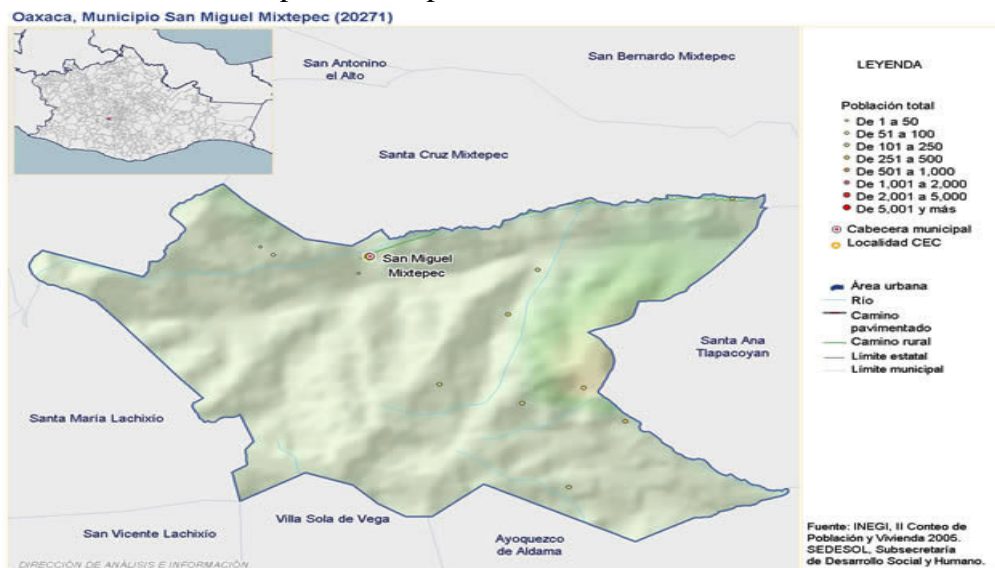
Su extensión territorial es de 48.48 km², representan el 0.05% de la superficie total del estado.

Micro localización.

Colinda al norte con los municipios de San Antonino el Alto, Santa Cruz Mixtepec y San Bernardo Mixtepec; al sur con Ayoquezco de Aldama, Santa María Lachixío y San Vicente Lachixío; al este con Santa Ana Tlapacoyan, Santa Cruz Mixtepec y Ayoquezco de Aldama; al oeste con San Antonino el Alto y Zimatlán de Álvarez. Su distancia aproximada a la capital oaxaqueña es de 57 km.

Ruta de acceso.

Mapa 3. Principales vías de comunicación



Fuente: <http://cat.microrregiones.gob.mx/idh/tabla05.aspx?ent=20&mun=271&mic=2002>

Partiendo de la ciudad de Oaxaca se toma la carretera federal hacia Zimatlán de Álvarez, de allí parte una carretera estatal de terracería hacia Mixtepec. El tiempo aproximado de recorrido es de dos horas.

El municipio se comunica a través de caminos revestidos que van hacia San Bernardo y Santa Cruz Mixtepec.

Principales Localidades.

La localidad principal de esta cabecera Municipal es San Miguel Mixtepec, con una población total de 626 habitantes que representan el 26.23% de la población municipal

Tabla 1. Principales localidades, extensión, latitud, altitud y población total

Localidad	Longitud	latitud	altitud	Población total
San Miguel Mixtepec	0965726	164640	1980	626
Rancho Frutal	0965522	164339	2300	152
Barranca Fierro	0965341	164726	1600	268
Agua Fría Campanario	0965447	164431	1840	306
Lima	0965541	164630	1900	207
San Isidro	0965600	164555	2060	353
Llano Verde	0965551	164445	2305	132
Ranchos Cercanos	0965825	164642	2100	52
Tierra Colorada	0965642	164500	2440	118
Loma de la Tortolita	0965732	164627	2080	9
San Antonino Viejo	0965833	164648	2180	23
El Campanario	0965513	164457	1981	141

FUENTE: INEGI

Clima

El clima es predominantemente templado, manteniendo pocas variaciones a lo largo del año. De manera más técnica los climas que se presentan son los siguientes: C (w1) con 88.4% y (A) C (wo) con 11.6%. el promedio de altitud es de 2,064 m.s.n.m.

Flora

La zona ecológica está considerada de trópico seca.

La vegetación predominante con floración es la siguiente:

- rosa de borracho (poleo)
- flor de cera
- flor de maguey
- magueycito
- flor de taza
- flor de maíz,
- flor de cal
- Flor de sal

Entre las plantas comestibles, tanto silvestres como algunas cultivadas:

- quintonil
- chepil
- alegría blanca
- verdolaga
- chepiche
- flor de calabaza
- hongos comestibles
- hierba de conejo
- quiote de maguey
- nopal, del cual se consume sus hojas como sus frutos
- quelite.

En cuanto a los Árboles se cuentan con las siguientes especies y variedades:

- pino
- encino de color amarillo, negro y blanco
- hoja de palma
- encino de coyote y encino de cucharita (por la forma de sus hojas)
- timbre.

Referente a frutos cosechados, entre los más importantes por cantidad y aprovechamiento están:

- aguacate
- durazno
- tejocote
- manzana
- pera

- granada
- anona.

Entre las plantas medicinales utilizadas en la región están las siguientes:

- poleo
- Manzanilla
- Árnica
- ruda
- albahaca.

Fauna

La variedad de fauna ha ido desapareciendo debido a la sobreexplotación. Sin embargo se pueden apreciar aun ciertas aves y mamíferos silvestres como los siguientes:

En el rubro de aves:

- pichón silvestre
- águila
- gavián
- gallina montés
- chachalaca
- codorniz
- torcaza
- pájaro carpintero
- cálquenla
- primavera
- ceniztonle
- jilguero
- colibrí
- lechuza
- búho

En lo referente a mamíferos silvestres:

- coyote
- zorro
- comadreja
- venado
- cacomixtle
- conejo
- tejón
- armadillo
- tuza
- tlacuache
- zorrillo

Son cientos las variedades de insectos, entre los que se conocen: la mosca blanca, la luciérnaga, los moscones y las abejas.

En cuanto a reptiles:

- víbora de cascabel
- víbora sorda
- coralillo
- víbora corredora
- víbora de ocote
- víbora de hoja de milpa
- culebra de camea
- culebra picante.

Hidrografía.

El municipio cuenta con escurrimientos que alimentan al río San Bernardo.

Orografía

La montaña más alta ubicada en las en marcaciones del municipio es la llamada “Lachixicha” de aproximadamente 3500 metros sobre el nivel del mar, la cual queda rumbo al Este y pertenece a la cadena montañosa que comienza en San Pablo Cuatro Venados.

Perfil Sociodemográfico ***Grupos Culturales***

La población total municipal de San Miguel Mixtepec es de 2,387 habitantes que representan el 0.07 de la población total del estado, 47.42% es población masculina y 52.58% femenina, del total de la población el 81.52% habla alguna lengua indígena.

Tabla 2. Población por sexo

Población Total	Población masculina	Población Femenina	Población de 5 y más años que habla Lengua Indígena
2,387 0.07%	1,132 47.42%	1,255 52.58%	1,946 81.52%
	Nacimientos registrados por municipio año de ocurrencia 2005.	Defunciones generales por municipio año de ocurrencia 2005.	Crecimiento Absoluto de la Población año de ocurrencia 2005.
	79	18	61
Índice	3.31	0.75	2.56

Fuente: Elaboración propia con datos del II conteo de población y vivienda INEGI 2005.

En el año 2005 se registraron 79 nacimientos, 18 defunciones y una tasa de crecimiento absoluto de 2.56%.

De acuerdo a los resultados que presento el II Conteo de Población y Vivienda en el 2005, en el municipio habitan un total de 1,946 personas que hablan alguna lengua indígena.

Evolución Demográfica

Conforme a los resultados que presento el II Conteo de Población y Vivienda en el 2005, el municipio cuenta con un total de 2,387 habitantes.

Religión

Al año 2000, de acuerdo al citado Censo efectuado por el INEGI, la población de 5 años y más que es católica asciende a 1,278 habitantes, mientras que los no católicos en el mismo rango de edades suman 513 personas.

3. DIAGNÓSTICO MUNICIPAL

Número de viviendas

Conforme a los resultados que presentó el II Conteo de Población y Vivienda en el 2005, en el municipio cuentan con un total de 441 viviendas de las cuales 431 son particulares.

Dato importante es que el **69%** de las viviendas habitadas cuentan con un dormitorio, el promedio de ocupantes por vivienda es de **5.4** personas, con un promedio de ocupantes por cuarto de **2.26** habitantes.

Tabla 3. Clasificación de viviendas

Viviendas particulares habitadas.	Ocupantes en viviendas particulares.	Viviendas particulares habitadas que disponen de energía eléctrica	viviendas particulares habitadas que disponen de agua entubada	Viviendas particulares habitadas que disponen de drenaje
441	2387	357 80.95%	227 51.47%	10 2.27%
Viviendas particulares habitadas con piso diferente de tierra.	Viviendas particulares habitadas con piso de tierra	Viviendas particulares habitadas con un dormitorio	Promedio de ocupantes en viviendas particulares.	Promedio de ocupantes por cuarto en viviendas particulares.
115 26.08%	316 71.66%	305 69.16%	5.41	2.26

Fuente: Elaboración propia con datos del Censo de población y vivienda INEGI 2000.

Materiales utilizados para la construcción de viviendas

Los materiales más comúnmente utilizados en la construcción son: tierra en pisos; adobe o tabicón en muros; láminas y morillos en techos.

Foto 2. Vivienda de adobe con techumbre de teja de barro



FUENTE: Alumnos arquitectura 5 de mayo, UABJO

Luz

Del total de las viviendas, solamente el **81%** dispone de energía eléctrica

Foto 3. Alumbrado público



FUENTE: Tesistas de arquitectura

Foto 4. Viviendas de tabicón de concreto sin energía eléctrica



FUENTE: Tesistas de arquitectura

Agua potable

Sólo el **51.5%** del total de las viviendas disponen de agua entubada.

Drenaje

Un poco más del (**2%**) del total de las viviendas cuentan con drenaje, el resto (cerca del 98%) carece del servicio.

Tabla 4. Servicios en las viviendas

Viviendas particulares habitadas.	Ocupantes en viviendas particulares.	Viviendas particulares habitadas que disponen de energía eléctrica	viviendas particulares habitadas que disponen de agua entubada	Viviendas particulares habitadas que disponen de drenaje
441	2387	357 80.95%	227 51.47%	10 2.27%
Viviendas particulares habitadas con piso diferente de tierra.	Viviendas particulares habitadas con piso de tierra	Viviendas particulares habitadas con un dormitorio	Promedio de ocupantes en viviendas particulares.	Promedio de ocupantes por cuarto en viviendas particulares.
115 26.08%	316 71.66%	305 69.16%	5.41	2.26

Fuente: Elaboración propia con datos del Censo de población y vivienda INEGI 2000.

Infraestructura Social

Salud

Del total municipal, el 99% de la población no es derechohabiente a servicios de salud.

Tabla 5. Población derechohabiente

Población Total	Población sin derechohabiente a servicios de salud.	Población derechohabiente a servicios de salud.	Población derechohabiente del IMSS	Población derechohabiente del ISSSTE.	Población derechohabiente del Seguro Popular.
2,387	2368 99.20%	12 0.50%	3 25.00%	66.67%	0 0.00%

FUENTE: Elaboración propia con datos del II censo de población y vivienda INEGI 2005.

Infraestructura Educativa

El municipio de San Miguel Mixtepec cuenta con la infraestructura educativa hasta el nivel básico: Cuenta con una primaria, telesecundaria, y un albergue para estudiantes.

Infraestructura Carretera

El acceso al municipio es por medio de la Carretera Federal 131 desviándose a la altura del “Trapiche”, para internarse por el camino revestido que conduce a la población de Santa Cruz Mixtepec, para de ahí tomar la desviación de terracería que conduce a la población y que también sirve de acceso a la población de San Antonino el Alto.

Medios de Comunicación

Los medios de comunicación más importantes en el municipio son: la televisión y la radio. El único medio de transporte con que cuenta el municipio es una línea de camiones de carga y pasajeros de segunda clase.

En el año 2005 San Miguel Mixtepec presentó una licitación para áreas básicas de servicio para Bandas de frecuencias del espectro radioeléctrico para la prestación del servicio de radio comunicación móvil terrestre, que fue tomada en cuenta en la Licitación No. 17 de la Zona Centro Sur. Sin embargo, hasta la fecha no cuentan con tal servicio.

Servicios Públicos

El municipio cuenta con los siguientes servicios públicos y su cobertura:

Tabla 6. Servicios públicos

Servicios	Cobertura (%)
Alumbrado público	80
Agua potable	70
Seguridad pública	40
Drenaje urbano	15
Recolección de Basura y limpieza de Vías Públicas	10
Pavimentación	10
Mercados y Centrales de Abasto	5
Rastro	2

FUENTE: INEGI, COPLADE

Agua potable.

Solamente el 51.5% del total de las viviendas disponen de agua.

Drenaje

Un poco mas del 2% del total de las viviendas cuentan con drenaje

Tabla 7. Concentrado de viviendas y drenaje

Viviendas particulares habitadas.	Ocupantes en viviendas particulares.	Viviendas particulares habitadas que disponen de energía eléctrica	viviendas particulares habitadas que disponen de agua entubada	Viviendas habitadas que disponen de drenaje	particulares que disponen de
441	2387	357 80.95%	227 51.47%	10 2.27%	
Viviendas particulares habitadas con piso diferente de tierra.	Viviendas particulares habitadas con piso de tierra	Viviendas particulares habitadas con un dormitorio	Promedio de ocupantes en viviendas particulares.	Promedio de ocupantes por cuarto en viviendas particulares.	
115 26.08%	316 71.66%	305 69.16%	5.41	2.26	

FUENTE: Elaboración propia con datos del Censo de población y vivienda INEGI 2000.

4. TRABAJO DE CAMPO

Los espacios geográficos han venido experimentando crecimientos desordenados, provocándose crecimientos anárquicos, originando falta de servicios urbanos y de vivienda digna.

Riesgos y Vulnerabilidad

- Riesgo de que haya deslaves en la comunidad, debido a la acentuada pendiente.
- Desconocimiento de la seguridad sísmica en construcciones
- No existe la cultura de prevención de desastres.

Ecología urbana y saneamiento

- Ausencia de sistemas integrales para agua y saneamiento ambiental
- Fallas en el uso y manejo del agua y sus residuos.
- Falta de drenaje en el municipio y sus localidades
- Manejo sustentable de sus recursos forestales
- Interés por la explotación de su paisaje e interés por el ecoturismo

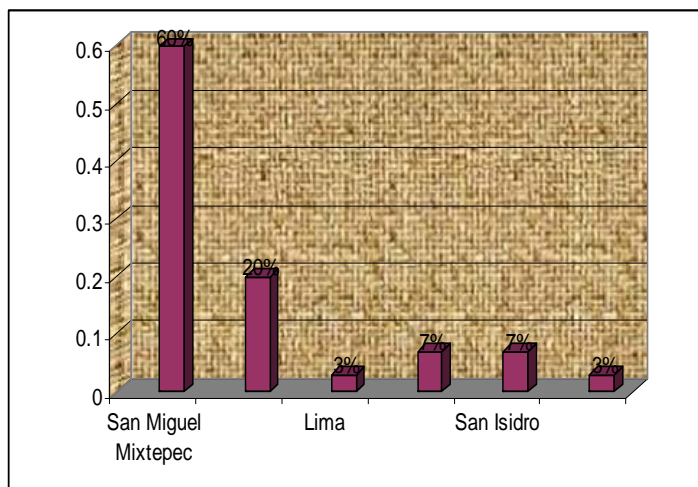
Vivienda

- De una muestra piloto de 50 cuestionarios se recabó la siguiente información

Localidad

- El 60% de los entrevistados eran de la cabecera municipal, el 20% de tierra colorada, 3% de Lima, 7% del campanario, 7% de San Isidro y el 3% de San Pablo.

Gráfico 1. Localidades

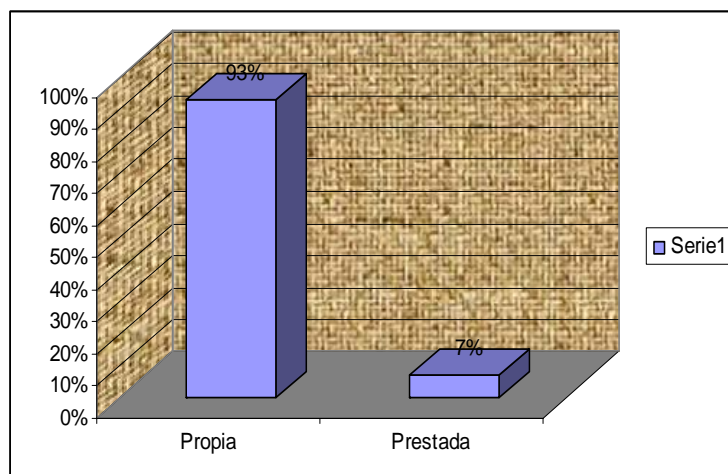


FUENTE: Elaborado con resultados del cuestionario.

Vivienda

En la entrevista se incluyó si la vivienda en la que vivían era propia o bajo que circunstancia vivían.

Gráfico 2. Vivienda



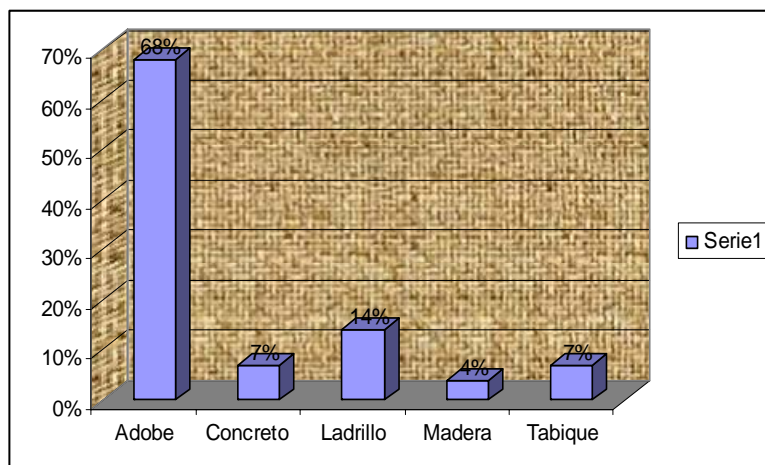
FUENTE: Elaborado con resultados del cuestionario.

El 93% contestó que era casa propia y el 7% que era prestada.

Características de la vivienda

El material del que están contruidos los muros de las viviendas corresponden a: 68% de adobe, 7% concreto, 14% ladrillos, 4% madera y 7% tabicón.

Gráfico 3. Material de paredes



FUENTE: Elaborado con resultados del cuestionario.

Foto 5. Tipos de techos. Panorama de la distribución de las casas., San Miguel Mixtepec

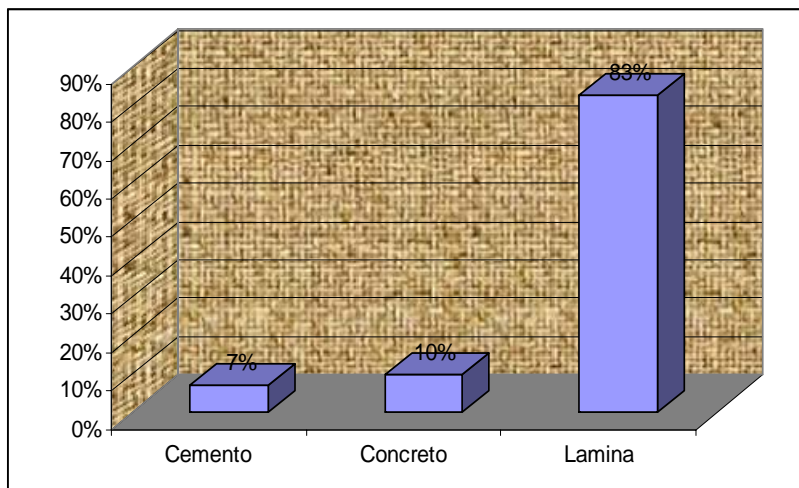


FUENTE: Frida Cruz Hernández, ICEUABJO

Material de techos

El 83% de los techos de las viviendas son de lámina, el 10% de concreto y el 10% de cemento.

Gráfico 4. Material de techos



FUENTE: Elaborado con resultados del cuestionario.

Foto 6. Vivienda. Se pueden apreciar los tres tipos de techos predominantes en el municipio: en un primer plano, de lámina, en un segundo, de teja y al fondo, techo colado.

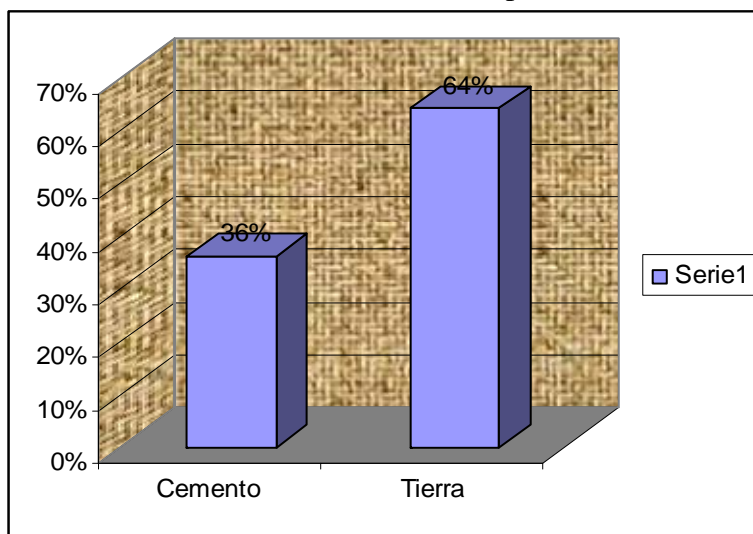


FUENTE: Frida Cruz Hernández, ICEUABJO.

Material de pisos

El 36% de los pisos de las viviendas son de cemento y el 64% de tierra.

Gráfico 5. Material de piso

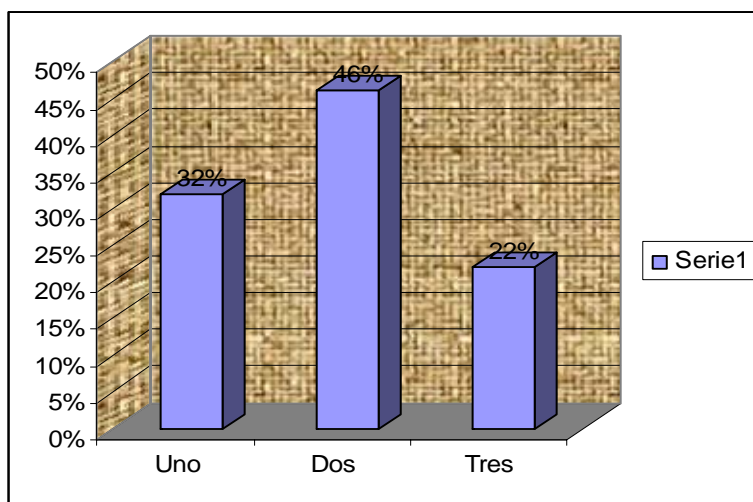


FUENTE: Elaborado con resultados del cuestionario.

Cuartos

El 32% de las viviendas tiene un cuarto, el 46% tienen dos cuartos y el 22% tres cuartos.

Gráfico 6. Número de cuartos

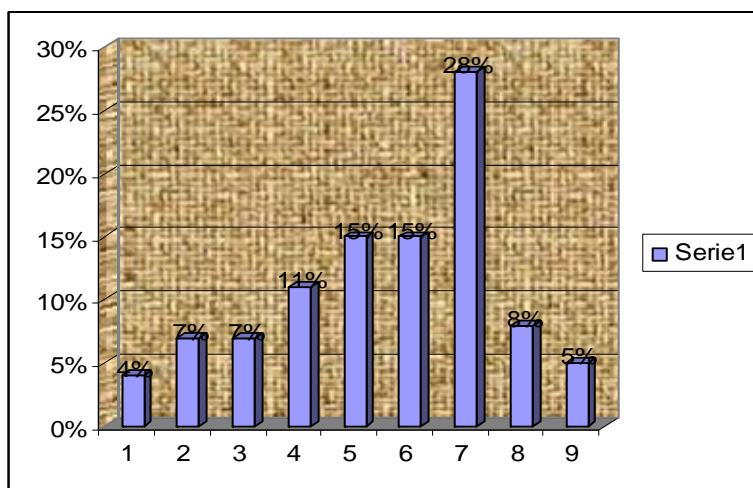


FUENTE: Elaborado con resultados del cuestionario.

Número de miembros en la vivienda

El 4% tienen un miembro de familia, el 7% dos, el 7% tres, el 11% cuatro, el 15% cinco, el 15% seis, el 28% siete, el 8% ocho y el 5% diez miembros de familia.

Gráfico 7. Número de integrantes por familia



FUENTE: Elaborado con resultados del cuestionario.

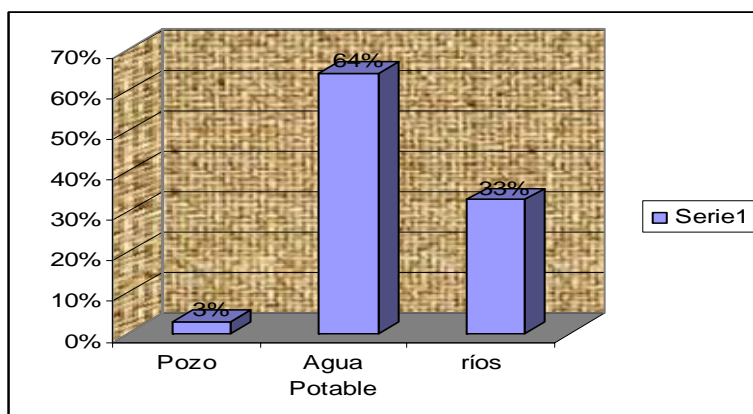
Energía eléctrica y drenaje

El 93% de las viviendas tienen energía eléctrica y el 7 % las viviendas no cuentan con el servicio.

El 93% de las viviendas no cuentan con drenaje y el 7% no cuentan con ese servicio.

Agua

Gráfico 8. Agua



FUENTE: Elaborado con resultados del cuestionario.

La población entrevistada contestó que el 3% se abastece de agua de pozo, el 64% de agua potable y el 33% de los ríos.

Se considera un problema la contaminación de las corrientes de agua que atraviesan la población, como se puede ver en la imagen a continuación.

Foto 7. Contaminación

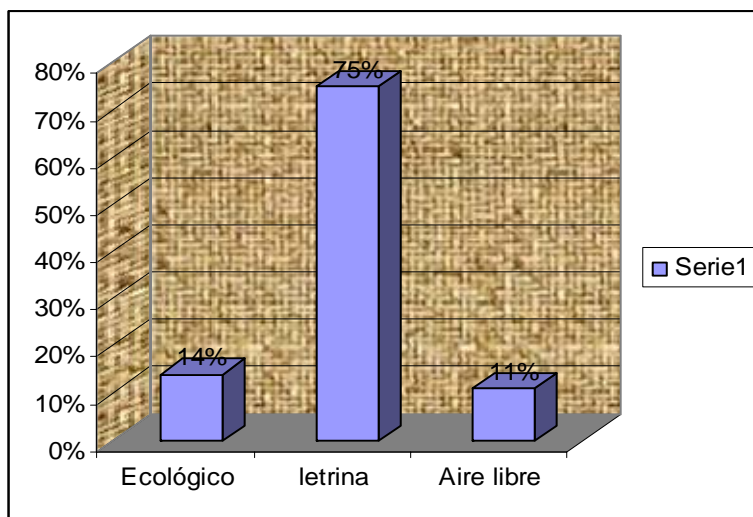


FUENTE: Frida Cruz Hernández

Servicio sanitario

Las características del baño de las viviendas son las siguientes:

Gráfico 9. Baño



FUENTE: Elaborado con resultados del cuestionario.

El 14% tienen baño ecológico, 75% letrina, 11% al aire libre.

Foto 8. Vista de letrinas en la primaria



FUENTE: Frida Cruz Hernández, ICEUABJO

Infraestructura para la salud

El 28 de noviembre de 2007, se visitó el municipio estando presente el presidente municipal Juan Margarito Hernández García, el cual nos comentaba que estaban inaugurando la Clínica de Salud, la que cuenta con dos espacios para residentes, consultorios para medicina general, sanitarios y una farmacia. Al igual que el resto de la población, la clínica cuenta con luz eléctrica y agua entubada, sin embargo tiene rellenos sanitarios y carece de drenaje.

Nos comentaron que pronto contarán con una ambulancia que transporte a los enfermos que lo requieran a la cabecera de su comunidad. El precio del viaje será de \$300 pesos.

La ubicación espacial de la clínica es óptima, ya que se encuentra en una esquina en medio de la población.

Hasta antes de la apertura de la clínica, la comunidad no contaba con un médico de planta, sólo con una enfermera.

Foto 9. Clínica



FUENTE: Frida Cruz Hernández, ICEUABJO

Comunicaciones y transportes

La población cuenta con una caseta telefónica, además de que pueden acceder los habitantes a tener un número particular. En la presidencia también hay teléfono; cuentan con una oficina de correos.

Carecen de antena de recepción para telefonía celular, pero cuentan con televisión por cable.

En el rubro de transportes, los habitantes manifestaron que carecen de un transporte colectivo que les permita comercializar en otras localidades sus productos locales, que son la leña y los cómales.

Foto 10. Detalle de la oficina de auto transporte



FUENTE: Frida Cruz Hernández, ICEUABJO.

Las autoridades conjuntamente con los comuneros deciden qué programa o proyecto debe de ser pavimentada. De acuerdo al topil que nos acompañó en el recorrido del pueblo, la próxima calle a pavimentar será la que conduce a la primaria, el albergue y la telesecundaria.

Foto. 11. Calle en la comunidad de Mixtepec, conduce al espacio dentro de la comunidad que puede ser denominado “área escolar”, está considerado a ser pavimentado.



FUENTE: Frida Cruz Hernández, ICEUABJO.

Fueron observados en los almacenes del municipio, autobuses de transporte de pasajeros, un camión de volteo para la basura. En casas particulares se observó un autobús y un trocero.

Infraestructura educativa

El presidente municipal comentó que la telesecundaria está conformada por cuatro aulas y una dirección. El jardín de niños, de dos salones y una dirección. Cuentan con plaza cívica y juegos recreativos al aire libre. La primaria, considerada de calidad por la SEP, cuenta con seis salones, una plaza cívica, una cancha de básquetbol con gradas de cemento techado con lámina. Por ser una escuela de calidad, cuenta con el sistema de Enciclopedia. Las instalaciones sanitarias están divididas por sexo. En cuanto al albergue escolar, éste cuenta con dos piezas contiguas fabricadas con ladrillo y loza de concreto armado, que sirven de dormitorios para los estudiantes foráneos o de bajos recursos que asisten a la primaria de la localidad, una cocina, comedor, una pieza para la dirección y dos letrinas.

El agente municipal de la localidad de El Campanario comentó que el edificio preescolar, se compone de una sola pieza de adobe con techo de lámina. En cuanto a la primaria, se compone de dos piezas construidas de tabique rojo y losa de concreto armado. El Campanario no cuenta con nivel secundario y medio superior.

Foto 12. Vista general de la escuela Telesecundaria



FUENTE: Frida Cruz Hernández, ICEUABJO

Por el estilo de construcción, se intuye que fue construida por el CAPFSE.

Rescate y conservación del patrimonio histórico

En cuanto al rubro de rescate y conservación del patrimonio histórico, es inexistente y desconocida la normatividad de conservación de monumentos y patrimonio cultural; no existe la cultura de patrimonio histórico. Carecen de archivos históricos

En el caso del edificio católico, ha habido una mala intervención al inmueble, el cual parece por el estilo, ser del siglo XIX.

Foto 13. Fachada principal del templo católico



FUENTE: Frida Cruz Hernández, ICEUABJO

Conclusiones

1. En el rubro comunicaciones y transportes, el trazado carretero no cumple con la normatividad de la Secretaría de Comunicaciones y Transportes en lo relativo a caminos con dos vías, lo que hace complicado su tránsito. En algunos lados no existen acotamientos ni puentes, por lo que se atraviesan arroyos.
2. Una gran parte del tramo carretero es terracería.
3. El municipio de San Miguel Mixtepec está asentado en un espacio geográfico montañoso; su trazado es irregular, las calles angostas, sólo la principal está pavimentada, el resto es de terracería.
4. Las calles del municipio de Mixtepec y de sus poblaciones, carecen de nomenclatura.
5. En cuanto a la agricultura, la mayoría son de temporal y monocultivos.
6. Faltan canales de comercialización
7. No hay un banco de germoplasma nativo
8. No existen programas de vivienda promovidos desde una instancia gubernamental.
9. En el rubro de rescate y conservación del patrimonio histórico, faltan estudios de los elementos arquitectónicos propios de la región.
10. En cuanto a la flora y la fauna, existe un sobre aprovechamiento de especies vegetales y animales, además de una introducción de especies exóticas en la zona.
11. El Campanario comentó que el edificio preescolar, se compone de una sola pieza de adobe con techo de lámina. En cuanto a la primaria, se compone de dos piezas fabricadas con ladrillo y techo colado. El Campanario no cuenta con nivel secundaria ni medio superior.

Equipo de Trabajo

Alumnos de Arquitectura 5 de Mayo

Alumnos de la Facultad de contaduría y Administración

Alumnos de la Escuela de Economía de la Universidad Autónoma Benito Juárez de Oaxaca.