

Diciembre 2018 - ISSN: 1696-8352

ESTUDIO SOBRE POLÍTICAS PÚBLICAS IMPLEMENTADAS EN COLOMBIA - BOGOTÁ D.C (2008 – 2017), CON EL FIN DE FOMENTAR LA INTERNACIONALIZACIÓN DE LAS PYMES

Andrea Patricia Huechacona Fuentes.

Abogada, Especialista en derecho de Familia, Magister en derecho Administrativo. **Cargo Actual:** Docente investigadora Universidad Cooperativa de Colombia, Miembro del grupo de investigación MERCAR de la Universidad Cooperativa de Colombia y Co investigadora del Proyecto del Observatorio de Desarrollo Sostenible. E mail: Andrea.huechacona@campusucc.edu.co

Para citar este artículo puede utilizar el siguiente formato:

Andrea Patricia Huechacona Fuentes (2018): "Estudio sobre políticas públicas implementadas en Colombia - Bogotá D.C (2008 – 2017), con el fin de fomentar la internacionalización de las pymes", Revista Observatorio de la Economía Latinoamericana, Brasil, (diciembre 2018). En línea:

<https://www.eumed.net/rev/oel/2018/12/pymes-bogota.html>

<http://hdl.handle.net/20.500.11763/oel1812pymes-bogota>

RESUMEN

Este análisis aborda las políticas públicas de internacionalización de pymes proyectadas en Colombia - Bogotá D.C. periodo (2008-2017); la revisión se centró en los planes de desarrollo nacional y local de Bogotá D.C.; el análisis fue documental y descriptivo. En la primera fase realiza un análisis sobre informes de entidades del gobierno nacional que permitieron identificar tres ejes comunes de estas políticas de internacionalización: el financiamiento, la ciencia, tecnología e innovación y las alianzas estratégicas; posteriormente se contrastan los datos obtenidos con las cifras de exportación de las pymes ubicadas en Bogotá. El enfoque utilizado fue cualitativo y los resultados permitieron reconocer que Colombia ha desarrollado una estrategia integral para que las pymes incursionen en mercados de otros países a través del fortalecimiento de las alianzas entre productores, empresas y universidades generando productos con mayor valor agregado capaces de ser exportados. Se pretende que análisis posteriores que abordan los tres ejes de estudio relacionados permitan construir planes que fortalezcan la internacionalización de las pymes.

Palabras clave: Políticas públicas; internacionalización, pymes, Colombia.

ABSTRACT

This analysis identifies the international policies for the internationalization of SMEs projected in Colombia and Bogotá D.C. In the period (2008-2017), the review was carried out on national development plans and Bogotá DC, the analysis was documentary and descriptive about reports of national government entities that allowed to identify as common axes of these

internationalization policies: financing, science, technology and innovation and strategic alliances. The approach used was qualitative and the results allowed to recognize that Colombia has developed a comprehensive strategy for SMEs to venture into international markets with the main strategy of strengthening alliances between producers, unions, companies and universities to generate products with high added value of being exported. It is intended that subsequent analyzes that address the three related areas of study will allow the construction of plans that strengthen the internationalization of SMEs.

Keywords: Public policies; internationalization, SMEs, Colombia.

Introducción

Este estudio aborda las políticas públicas de Colombia - Bogotá orientadas a incentivar la Internacionalización de pymes en el periodo (2008 – 2017), se tiene en cuenta a Bogotá por ser la ciudad epicentro de las pymes en Colombia con 2'518.181 matrículas activas de las cuales 740.069 son Mipymes, lo que equivale al 29,38% del total nacional; para el año 2016 las micro, pequeñas y medianas empresas generaron alrededor del 67% del empleo y aportaron 28% del Producto Interno Bruto (PIB) (Confecamaras, 2016).

La revisión documental se realizó sobre planes de desarrollo nacionales y de Bogotá, documentos Conpes y leyes implementadas como resultado de estos informes; también se analizaron las principales teorías de internacionalización fundamento de las políticas propuestas por el gobierno nacional. El método empleado fue documental y descriptivo con enfoque cualitativo. Una vez realizada la recopilación de datos se identificaron tres categorías de estudio: el financiamiento, la innovación ciencia y tecnología y las alianzas estratégicas.

El comportamiento del financiamiento de las pymes se abordó analizando tasas de solicitud de crédito, el plazo, destino de la inversión, utilización de leasing y factoring y los factores tenidos en cuenta para solicitar crédito por las pymes; con respecto a la ciencia tecnología e innovación se abordaron las políticas lideradas por Colciencias para fortalecer la innovación e investigación y los índices de solicitud de patentes de invención, modelos de utilidad y diseños industriales a fin de medir la innovación. Finalmente se contrastaron los datos obtenidos con las cifras de exportación Colombia – Bogotá con el fin de establecer si estas políticas han incentivado o no las exportaciones de las Pymes en el periodo de estudio 2008-2017 (Colciencias, 2016).

En el mapa de competitividad del BID se determina que la exportación es un factor de crecimiento de las empresas estableciéndose una relación entre este crecimiento y el crecimiento económico regional y nacional. Bajo la óptica de tres indicadores internacionales de competitividad: el Índice de Competitividad Global, preparado por el Foro Económico Mundial (FEM), el Índice de Competitividad del Institute for Management Development (IMD) de Suiza, y el Índice de Facilidad para Hacer Negocios (Doing Business) del Banco Mundial (2007), Colombia ocupaba en el FEM la posición 69 entre 131 países; en el IMD la posición 41 entre 55 países; y en el DB la posición 66 entre 178 países por lo que se busca que este indicador mejore para Colombia a través de políticas que incentiven la exportación de pymes al mercado extranjero (Departamento Nacional de Planeación, 2008).

Los indicadores del BID miden el nivel de competitividad de las empresas a través de ocho áreas que determinan el crecimiento de una empresa, encontrándose entre ellos: la planificación estratégica, producción y operaciones, aprovisionamiento, logística, aseguramiento de la calidad, comercialización, contabilidad y finanzas, recursos humanos, gestión ambiental y sistemas de información. Por esta razón la incursión de la empresa en los mercados internacionales es un factor de competitividad relacionado con la comercialización y que influye de manera directa en el crecimiento económico de la empresa, la región y del país (Mora, Vera y Melgarejo, 2015).

Es importante continuar el seguimiento a las políticas públicas de internacionalización a través de otros estudios para establecer cuales estrategias han incentivado positivamente en la internacionalización de las pymes y han permitido a Colombia ascender en su lugar de competitividad; a través de la realización de estudios comparativos de políticas públicas de internacionalización con países con economías más desarrolladas que Colombia se pueden implementar planes que permitan la incursión de las pymes en otros mercados. Otros estudios afines a éste no relacionan conjuntamente las tres categorías contempladas en este estudio (financiamiento, innovación ciencia y tecnología y alianzas estratégicas), por lo que se hace necesario continuar haciendo seguimiento a estos ejes para determinar las acciones más idóneas para que las pymes exporten a otros países y aprovechen los tratados internacionales implementados por Colombia.

Concepto sobre política pública y Pymes

En este estudio entendemos por política pública los lineamientos del gobierno frente a un tema específico que debe ser fortalecido con el fin de satisfacer alguna demanda social; en este sentido (Gupta, 2011:50), asimila política pública con:

An "invisible hand", whereby competition in the free market process makes the goverment largely unwanted, we reach the ideal world of the libertarian philosophy...Therefore, goverment intervenes in the maket process to provide us with four desired goals: efficiency, equity, liberty and security. These four cherished goals or public policy often imply different things to different people, since our percepción are colored by our varying ideologies, group affiliations, and economic interests. However the concepts of efficiency equity, liberty and security, we should also be mindful of the influence or another extremely important influencing factor: time. Time is important, since everything in life must be evaluated within a certain time period.

De igual manera como lo menciona Lowi

A Public policy has political relations with the context of a unique and well-defined foreign trade; therefore, a public policy is the result of the context, the traditions, the institutions, the strategies embodied in national and local development and government plans, and the entrepreneurial attitudes from which business policies are derived that favor them in the market (Lowi, 1971:298).

De acuerdo a estos planteamientos una política pública es una acción del gobierno que surge posterior a un proceso de diagnóstico y análisis de factibilidad, que busca brindar soluciones efectivas a problemas públicos específicos. Por esta razón este estudio se centra en las políticas públicas planteadas en los planes nacionales de desarrollo de Colombia y Bogotá, en los Conpes entendidos como documentos que estudian planes de mejora hacia factores claves de gobernabilidad y en las leyes que dan ejecución a las políticas públicas.

Este estudio se entiende por Pyme lo establecido en el artículo 2 la ley 590 de 2000 que establece que una Pyme es:

Toda unidad de explotación económica realizada por persona natural o jurídica, en actividades empresariales, agropecuarias, industriales, comerciales o de servicio, rural o urbana con planta de personal hasta 10 trabajadores y activos de menos de 501 salarios mínimos legales mensuales vigentes. Según la ley 905 de 2004 la pequeña empresa es aquella con una planta de personal entre 11 y 50 trabajadores o activos entre 501 y 5000 salarios mínimos legales mensuales vigentes; por último, la mediana empresa es aquella que cuenta con una planta de personal entre 51 y 200 trabajadores o activos totales entre 5001 y 30000 salarios mínimos legales mensuales vigentes (Congreso de la república, 2000:1).

Teorías sobre la internacionalización de las empresas

Las teorías de internacionalización más utilizadas como fundamento de las políticas públicas que buscan incentivar la exportación de pymes encontramos en primer lugar la teoría clásica de Adam Smith sobre las ventajas comparativas; esta teoría establece que las políticas públicas deben ir orientadas a especializarse y producir aquellos bienes y servicios en los cuales tienen menores costos de producción que los extranjeros. Como consecuencia de esta teoría se produce la especialización y se acentúa la división internacional del trabajo. Para Buckley y Casson (1976), existen cuatro grupos de factores relevantes que llevan a una empresa a adoptar decisiones de internacionalización de mercados: tipo de producto y mercado, rasgos geográficos y sociales vinculables al mercado, relaciones políticas y fiscales internacionales de la dirección a la hora de internacionalizar (Cardona y Bonilla, 2015).

El modelo escandinavo o de Uppsala, presenta la expansión internacional de la empresa como un proceso gradual y evolutivo en el que existen una serie de etapas: no exportar, exportar, organizar una red comercial propia para exportar y tener establecimientos en el extranjero, cada una de las cuales supone mayor implicación de la empresa en los mercados internacionales. Como lo menciona Johanson (1990):

Se debe penetrar progresivamente en el mercado exterior acumulando conocimiento empírico teniendo frecuentemente 4 etapas: exportación esporádica, exportación mediante terceros, creación de sucursal en el país destino y establecimiento de unidades productivas externas. El acercamiento al país al que va a exportar la empresa debe ser elegido teniendo en cuenta la distancia psíquica entendiéndose por esto: la diferencia en el lenguaje, la cultura, el sistema político, el nivel de educación y de desarrollo industrial (4).

De acuerdo al paradigma ecléctico de Dunning son cuatro los factores definitorios de la capacidad de una empresa para salir a los mercados exteriores a saber: poseer ventajas propias a la hora de servir a determinados mercados, en comparación con las empresas locales; le debe resultar más rentable internalizar dichas ventajas mediante la expansión de su cadena de valor o a través de la ejecución de nuevas actividades que vendérselas o alquilárselas a otras empresas ubicadas en otros países; a la empresa debe resultarle rentable localizar alguna parte de sus plantas de producción en el exterior, dependiendo del atractivo de determinadas localizaciones en cuanto a su dotación específica de factores no transferibles a lo largo de sus fronteras y finalmente sus directivos deben considerar que la producción exterior está en concordancia con la estrategia de la organización a largo plazo.. (1979).(Trujillo, Rodríguez, Guzmán y Becerra, 2006).

Porter en el año 1991 con la teoría del diamante construye un modelo sobre cuatro variables genéricas (dotación de factores, condiciones de la demanda, sectores relacionados y de apoyo, y estrategia/estructura/rivalidad de empresas) y dos variables adicionales (causalidad y papel del gobierno) de las cuales según el autor depende el éxito internacional de un sector o empresa en una nación (Escolano C, Belso J, 2003).

Enfoques actuales.

Como enfoques actuales tenemos la estrategia simultánea, el enfoque de red y la teoría de las born globales. La primera aproximación estima que las naciones con niveles de desarrollo elevados tienen mercados similares; por esto se debe adoptar una estrategia global que implique diseñar un producto capaz de ser ofrecido a amplios segmentos de mercado, mecanizar el proceso operativo, establecer precios en función de expectativas de crecimiento rápido en las ventas y expandir la oferta de forma agresiva empleando un modelo de entrada en todos los mercados foráneos. El aprovechamiento de ciertas ventajas derivadas de un producto son más importantes que el riesgo derivado de los

costes de entrada a los mercados internacionales o las limitaciones de experiencia (Casson, 1998).

El enfoque de red establece que las empresas están envueltas en un amplio conjunto de relaciones con proveedores, clientes, competidores, e instituciones, explicando la entrada de la empresa en los mercados internacionales en función de las ventajas competitivas de la empresa y la red en la que se encuadra. Por tanto, el grado de internacionalización de la empresa está en función del nivel de internacionalización alcanzado por la red. En las empresas y redes altamente internacionalizadas en las que predomina el uso de filiales comerciales y de producción, por lo general aquellas empresas que no gozan de elevados niveles de operaciones en los mercados internacionales pueden beneficiarse de aquellas con mayor experiencia sirviendo de palanca a éstas para el desarrollo internacional permitiéndoles llevar sus productos a mercados extranjeros (Escolano, y Belso J, 2003).

La teoría de las born globals plantea que existen ciertas empresas con actitudes innovadoras, emprendedoras, proactivas y arriesgadas hacia la internacionalización que inician operaciones comerciales internacionales desde su nacimiento o dentro de un periodo cercano al de su creación sin pasar por las diferentes etapas graduales establecidas en las teorías de internacionalización; éstas empresas tienen entre sus características un adecuado marketing internacional, competencia tecnológica Global, el desarrollo de productos únicos o exclusivos, el enfoque a la calidad, el aprovechamiento de las tecnologías y las competencias de los distribuidores internacionales en el mercado global. Estas organizaciones son lideradas por directivos con capacidades que han desarrollado sus habilidades en empresas multinacionales (Santana y Urrea, 2014).

Planes de desarrollo

Plan Nacional de desarrollo periodo (2010-2014).

A partir del año 2008, Colombia inicia una política de comercio exterior abierta, a través de negociaciones de nuevos tratados económicos entre ellos: el EFTA, TLC con Canadá, acuerdo con la unión europea, el TLC con china, TLC con la unión europea y un acuerdo con México. Este proceso de internacionalización exige a Colombia implementar sus procesos de competitividad para la incursión mercados extranjeros. Por esta razón el Plan Nacional de desarrollo (2010-2014), realiza una propuesta sustentada en tres lineamientos con el fin de fortalecer las pymes a través de la estructuración de proyectos que atiendan áreas estratégicas como la asignación de recursos para actividades de ciencia, tecnología e innovación a través de Colciencias; destinando con prioridad recursos de las regalías a la financiación de megaproyectos que sean coherentes con la vocación productiva y sostenible de las regiones e impliquen la coordinación de esfuerzos interinstitucionales (PND, 2010).

Este plan de desarrollo busca que el financiamiento se haga a través de Ángeles Inversionistas con el fin de reforzar la participación de recursos de inversión privada en las etapas tempranas del proceso empresarial, permitiendo a las empresas: apalancarse financieramente, recibir transferencias de conocimiento y aprovechar las redes de contacto que esta figura provee. También se propone también fortalecer los fondos de capital semilla con entidades como Bancoldex, asignando recursos de coinversión con participación conjunta de capital nacional y extranjero estructurando una prima de éxito para los inversionistas privados a través de los mecanismos de salida de la inversión pública (PND, 2010).

Plan Nacional de Desarrollo (2014- 2018)

El PND 2014-2018, busca incrementar la calidad tanto de oferta exportable como de la producción nacional fortaleciendo las capacidades de medición del país, reduciendo los costos de transacción del sector productivo e incrementando la oferta de ensayos metrológicos para la industria. Con este propósito el Gobierno Nacional busca mejorar la competitividad de las empresas a través de una estrategia de la I+D+i basada en el impulso a la transformación de las ideas en prototipos construidos desde la perspectiva de las necesidades, oportunidades y problemas del mercado, que fomenten una cultura empresarial de la innovación difundiendo casos de éxito que disminuyan la percepción de riesgo sobre la inversión en CT+I, con el fin de contar con una base empresarial innovadora el Gobierno Nacional diseñó un conjunto de beneficios tributarios para aquellas empresas que participen en proyectos de innovación eliminando el requisito de que los proyectos de investigación sean postulados únicamente por grupos de investigación (PND, 2014).

Con el fin de fortalecer las capacidades de investigación científica y tecnológica, se establecen mecanismos de internacionalización de la educación superior y el fortalecimiento a docentes dedicados a los procesos de investigación; también se apoya a los jóvenes y profesionales que buscan acceder a estudios de doctorado y maestría en universidades del exterior y colombianas; la asignación de estas becas se hará acorde con las demandas del país y el desarrollo de los programas nacionales estratégicos; se busca financiar proyectos de innovación social gestionados por la propia comunidad beneficiaria que tengan una dimensión regional y cuyo desarrollo dependa de las circunstancias, el medio y la geografía regional (PND, 2014).

Plan Distrital de Desarrollo Bogotá humana (2012 – 2016).

El plan de desarrollo “Bogotá humana” (2012-2016) fortalece la internacionalización de las empresas a través de cuatro ejes transversales (innovación, buen gobierno, posicionamiento internacional y sostenibilidad ambiental) sobre los cuales se generan objetivos orientados a lograr un crecimiento sostenido basado en una economía más competitiva y una estrategia de igualdad de oportunidades sin importar su género, etnia, posición social o lugar de origen con el fin de consolidar la paz en todo el territorio nacional con la plena vigencia de los Derechos Humanos y el funcionamiento eficaz de la Justicia. Este plan artículo la empresa privada con las universidades y otras organizaciones para promover la ciencia, la tecnología y la innovación fortaleciendo la investigación aplicada para generar mayor productividad empresarial y cooperativa; así mismo se buscaba fortalecer procesos de emprendimientos dinámicos de base científica con transferencia de tecnologías desde las universidades, con financiación de fondos de capital semilla (Alcaldía, 2012).

Este plan buscaba generar una política de integración regional consolidada alrededor de alianzas estratégicas con centros urbanos próximos geográfica, cultural y socialmente que motivaran a trabajar articuladamente, siendo Bogotá el centro de desarrollo y convergencia regional que permita disminuir las brechas interregionales con políticas públicas que logren aprovechar las externalidades positivas de diferentes grupos poblacionales de regiones vecinas alcanzando una competitividad regional. Se buscaba también acceder a la propiedad accionaria de un banco de primer piso o de entidad fiduciaria para democratizar el crédito, disminuir los costos y aumentar programas de financiamiento acordes con las necesidades de rentabilidad de productores y consumidores excluidos del acceso al crédito (Alcaldía de Bogotá, 2010).

Plan de desarrollo de Bogotá (2016-2020).

El plan nacional de desarrollo de Bogotá (2016-2020), establece que el bajo desarrollo económico de la ciudad corresponde a la falta de emprendimiento y de innovación, por lo que la ciudad debe posicionarse local, nacional e internacionalmente consolidando un ecosistema de emprendimiento que cuente con asesoría en programas de emprendimiento para la creación de empresa con base tecnológica capaz de generar productos altamente competitivos (Alcaldía de Bogotá, 2016).

Este plan también propone fortalecer el modelo de innovación empresarial a través del mejoramiento de la productividad, la sofisticación de la oferta y la generación de valor agregado en los productos. También articular la oferta educativa con las necesidades empresariales mejorando la inserción laboral, el crecimiento empresarial y la promoción de programas de transferencia, adaptación, adopción y difusión de tecnología desde las universidades y centros de investigación. También se promovían los clústeres, cadenas productivas y esquemas asociativos para aprovechar las economías de escala disminuyendo costos en la compra de materias primas, mercadeo y comercialización (Alcaldía Mayor de Bogotá, 2016).

Otras dinámicas de fortalecimiento a las pymes y a la innovación articulaban las Comisiones Regionales de Competitividad, promoviendo sinergias y mejorando los flujos de información facilitando a los emprendedores el acceso a recursos financieros de ángeles inversionistas, fondos de capital semilla o fondos de crédito fortaleciendo estos procesos a través del acompañamiento de mentores con experiencia que guíen a los emprendedores desde el descubrimiento de una oportunidad de negocio hasta la fase de crecimiento y expansión del mismo con el consecuente impacto en el crecimiento de la ciudad (Alcaldía de Bogotá, 2016).

Ejes de las políticas públicas en que centran los planes de desarrollo Colombia-Bogotá

Financiamiento.

En Colombia el apalancamiento de las pymes para incursionar en mercados extranjeros depende en gran medida de la banca privada integrada por entidades de crédito tradicionales como: bancos comerciales, cooperativas financieras y otro tipo de entidades; éste sistema de bancos cuenta con bancos de redescuento públicos de segundo piso con propósito de desarrollo sectorial.

Bancoldex.

Bancóldex es una entidad creada en 1967 como un Fondo de Promoción de Exportaciones (Proexpo) que buscaba facilitar la información de mercado para los exportadores; en 1991 se dividió en Bancoldex constituido como un banco de comercio exterior para todo tipo de exportadores y en Proexport (hoy Procolombia), como una agencia de promoción constituida como una sociedad de economía mixta multilateral vinculada al Ministerio de Comercio Industria y Turismo. Bancoldex opera como una banca de redescuento de segundo piso para otorgar créditos ordinarios y operaciones de leasing y factoring, focalizándose en el desarrollo de tres macroproyectos. Según Zuleta (2016) los tres proyectos son:

“El primero, la Banca de las Oportunidades, entidad creada en el año 2006 que promueve el acceso al crédito y servicios financieros de familias de menores ingresos, microempresas, pequeñas y medianas empresas y emprendedores. El segundo es el programa de Transformación Productiva que se centra en el desarrollo de proyectos empresariales en sectores promisorios. El tercer macroproyecto es INNpula creado en 2012 con los recursos del antiguo Fondo Fomypyme que mantiene un enfoque de inversión con orientación a emprendedores innovadores que alcancen su máximo potencial a través de un del acceso a recursos según sus necesidades orientado a tres líneas estratégicas: promoción de la cultura de innovación, fortalecimiento de los agentes regionales que

apoyen el emprendimiento y la innovación en el país y las ideas de negocio con alto potencial de crecimiento rentable y sostenible. (p. 42).

Finagro:

En 1990 se crea esta entidad vinculada al ministerio de Agricultura con el objeto de financiar a través de líneas de redescuento proyectos de pequeños, medianos y grandes agricultores que asociados o no ejecuten proyectos productivos; para ello el solicitante del crédito presenta al intermediario financiero un proyecto de inversión demostrando su viabilidad desde el punto de vista técnico, financiero y ambiental, con el respectivo cronograma y el tipo de producto que se cultivara. Los solicitantes de crédito al Banco Agrario que no tienen una garantía pueden utilizar el Fondo Agropecuario de Garantías (FAG) creado en el año 2000 administrado por Finagro que respalda hasta el 80% del crédito de los pequeños productores. Dentro de los productos de Finagro está también el Incentivo a la Capitalización Rural (ICR) que reintegra al empresario hasta el 40% del valor del saldo de capital de un crédito agropecuario otorgado para financiar un proyecto de inversión (Zuleta, 2016: 47).

Investigación, Innovación y Tic (Colciencias).

Colciencias se creó en 1967 y se transforma en Departamento Administrativo en 2009 lo que le permite contar para el desarrollo de proyectos de investigación Colciencias con un presupuesto propio proveniente del Presupuesto Nacional y de crédito de entidades multilaterales. El proceso de desarrollo institucional de la Ciencia y la Tecnología (CyT) en Colombia ha pasado por tres grandes etapas:

Según documento Conpes 3582:

La primera entre 1968 y 1989 que se enfocó hacia la formación de recurso humano y de grupos de investigación; la segunda entre 1990 y 1999, en la que se promulga la ley de Ciencia y Tecnología y se constituye el Sistema Nacional de Innovación a través de un marco legal que brinda apoyo a la actividad científica y tecnológica en Colombia el artículo 71 de la constitución establece que el Estado creará incentivos para fomentar la ciencia, la tecnología y otras manifestaciones culturales ofreciendo estímulos a aquellas personas e instituciones que ejerzan estas actividades. La tercera fase inicia con la ley 1286 de 2009 transformando a Colciencias en departamento administrativo para darle mayor autonomía en cuanto a financiación de proyectos (2009).

El Conpes 3582 del 2009 genera una estrategia de innovación para Colciencias que comprende instrumentos de formación y asesoría, gestión de la innovación y algunos instrumentos de financiamiento, con este fin se articulan seis estrategias que comprenden:

El fomento a la innovación a través de un portafolio que brinde apoyo a los empresarios innovadores; elevar a Colciencias a Departamento Administrativo para que tenga mayor grado de autonomía para dar financiamiento a proyectos de investigación; el fortalecimiento de recurso humano para la investigación a través de la capacitación de un mayor número de doctores del país, la apropiación social del conocimiento a través de su difusión en medios de comunicación y formación de mediadores de CTel, el desarrollo de sectores estratégicos que produzcan bienes y servicios de alto contenido científico y tecnológico y el fortalecimiento de planes de cooperación para la investigación a través de sistemas regionales de CTel y la adquisición de equipos robustos para facilitar un trabajo conjunto con las regiones (38).

Con el fin de desarrollar esta política de apoyo a pymes, en el año 2014 se implementan incentivos tributarios en Colombia para aquellas empresas que se involucren en proyectos de innovación; entre estos beneficios se encuentran la financiación de hasta el 80% de los gastos en los que incurre una empresa para la aprobación de una patente y las deducciones tributarias; con este fin la ley 1739 de 2014 establece un esquema de calificación automática para empresas altamente innovadoras habilitando a empresas en

etapa temprana que aunque no generen renta líquida hoy en día puedan deducir estas inversiones en innovación en el futuro cuando realicen contribuciones a través del impuesto de renta:

Estas deducciones tributarias por inversión en CTI, como instrumento de financiamiento público, cumplen en general dos propósitos: 1. fomentar las actividades de I+D+i en las empresas y 2. Apoyar la competitividad mediante la incorporación de nuevos conocimientos y tecnologías que permitan mejorar la participación de las empresas en el mercado y dar valor agregado de sus productos y servicios (Conpes 3834 de 2015: 6-7).

Incentivos a los clústeres y alianzas universidad – empresa.

El plan de desarrollo Bogotá (2014-2018) buscó disparar la competitividad de la capital integrando todos los esfuerzos de gremios privados, públicos y centros de investigación para avanzar en temas de competitividad e innovación. Las cinco áreas en las que la capital se debe especializar productivamente con el fin de incrementar su Producto Interno Bruto (PIB) y generar más empleos son: Bogotá región creativa que comprende las industrias culturales como la musical, la editorial y la audiovisual; biopolo que se relaciona con el desarrollo de las ciencias de la salud y la vida, especialmente en lo farmacéutico, químico y la agroindustria; el centro de conocimiento que integra las instituciones de educación superior y los centros de investigación a procesos de innovación con las empresas; servicios empresariales relacionado con asesorías, consultorías, servicios bancarios y jurídicos y ciudad región sostenible que busca hallar soluciones productivas a problemas ambientales y a la productividad de las empresas.

Para estas cinco áreas se identificaron 19 nichos de especialización regional relacionados con:

Biocosmética, farmacogenética, alimentos funcionales y naturales, servicios avanzados en salud, finanzas 4.0, servicios de extensionismo para pymes, soluciones empresariales a la economía circular, construcción sostenible y transporte inteligente, servicios de investigación e innovación y educación en innovación, soluciones de software, música como potenciadora de la economía naranja, creación de contenidos en español y diseño sostenible” (Cámara de comercio, 2016: 53-56).

Se retoma el relacionamiento universidad empresa liderado por el Ministerio de Educación Nacional y Colciencias que en el año 2007 crea ocho Comités Universidad-Empresa-Estado, distribuidos en el CUEE de Bogotá-Región, que se denomina Alianza Universidad-Empresa-Estado; esta propuesta fue concebido por un grupo de 11 universidades, empresarios, y entidades del Gobierno con la representación de Colciencias, la Alcaldía Mayor de Bogotá, la Gobernación de Cundinamarca y Maloka, que se reúnen periódicamente en dos cuerpos colegiados: el Comité Ejecutivo y el Comité Técnico con el fin de contribuir a la solución de los problemas más urgentes de la sociedad a través de relaciones interdisciplinarias e interinstitucionales que permitan interactuar para el desarrollo de la innovación en el contexto económico (Ramírez, 2010).

A partir del año 2016, Bogotá comienza a fomentar la relación universidad–empresa–estado con el fin de desarrollar programas de innovación abierta y de articulación entre empresa y estado como la Rueda de Innovación y Connectec, teniendo más de 119 instituciones de educación superior y alrededor de 30 universidades que generan una masa crítica de investigación, con un potencial grande de transferencia e innovación (Consejo Privado de Competitividad, 2016).

Con el fin de fortalecer el relacionamiento universidad empresa, el proyecto de ley 165 de 2016 da soporte a la creación de empresas de base tecnológica Spin Off con el fin crear empresas en el seno de otras ya existentes sean públicas o privadas a manera de incubadoras. Estas empresas Spin-Off son empresas basadas en nuevos conocimientos, encargadas de transformar los resultados de investigación, desarrollo tecnológico e innovación, gestados en las universidades, en productos y servicios para llevar al mercado

con independencia jurídica, técnica y comercial. Se entiende por nuevos conocimientos a los desarrollos científicos protegibles mediante propiedad intelectual como nuevos productos, procesos, métodos, software y conocimiento (know how). La relación empresa universidad estado requiere el incremento de recursos financieros y humanos para investigación y la creación de instituciones capaces de albergar científicos y equipos interdisciplinarios que permitan impulsar modelos de fortalecimiento de la investigación y transferencia de la tecnología (Cámara de representantes, 2016).

Estas estrategias buscan generar resultados en la productividad y competitividad del país logrando que investigadores de universidades públicas y privadas creen y financien conjuntamente empresas spin off teniendo la posibilidad de recibir incentivos por el impacto de las innovaciones que dieron origen a estas empresas. El nuevo conocimiento generado de las investigaciones podrá generar innovación tecnológica a través de licenciamientos, acciones en las empresas y contratos de joint venture. Las empresas tipo Spin-Off que tengan resultados financiados con recursos públicos, como es el caso de algunas innovaciones de las instituciones de educación superior, podrán crear un fondo para fomentar las actividades de ciencia, tecnología e innovación; con esta ley se busca habilitar a las universidades, tanto públicas como privadas, para crear empresas de base tecnológica (Spin Off), con la participación activa de los investigadores que gestaron las tecnologías base de la empresa y que éstos puedan recibir incentivos por la explotación de sus creaciones intelectuales (Cámara de representantes, 2016).

En la conformación de las Spin-Off, la universidad participa como dueña de las tecnologías aportando la propiedad intelectual por lo que la ley 165 de 2016 regula el emprendimiento innovador de las instituciones de educación superior permitiendo a los investigadores participar de los beneficios económicos que se generen con estas actividades. La ley 1838 del 06 de julio de 2017 en sus artículos 2 y 3 establece que:

“Las Instituciones de Educación Superior (IES) pueden crear empresas tipo spin-off sin afectar sus planes de mejoramiento con la participación de servidores públicos, docentes, y/o investigadores cualquiera sea su forma de vinculación legal, siempre y cuando estas empresas se originen en instituciones de educación Superior o en programas acreditados por el Consejo Nacional de Acreditación, siendo los docentes o investigadores que formen parte de las Spin-off partícipes de los beneficios económicos que generen estas actividades sin que esto configure factor salarial ni doble (Congreso de la república, 2017: 1).

Marco Normativo de las políticas públicas Colombia- Bogotá (2008-2017).

El artículo 4º de la Ley 6 de 1992 establece la deducción en renta para las personas jurídicas que realicen directamente o a través de universidades aprobadas por el Instituto Colombiano para el Fomento de la Educación Superior (ICFES) y otros organismos señalados por el Departamento Nacional de Planeación (DNP) inversiones en investigaciones con carácter científico. Esta deducción no podía exceder el 20% de la renta líquida (Congreso, 1992). En 1997 la Ley 383 en su artículo 126 numeral 3º del Estatuto Tributario instauro el beneficio por inversiones o donaciones a proyectos ACTI, este beneficio brinda la posibilidad de deducir la renta hasta en un 125% del valor invertido o donado en el período gravable en que se realizó dicha inversión (Congreso, 1997).

Posteriormente, los artículos 12º y 30º de la Ley 633 de 2000 modificaron en el Estatuto Tributario la deducción por inversiones o donaciones realizada por las personas naturales o jurídicas directamente o a través de grupos o centros reconocidos, eliminó el beneficio para las actividades dejándolo solo para los proyectos de I+D y lo amplió a los proyectos de innovación (artículo 12º). También se determinó que radicaría en cabeza de Colciencias la calificación de los proyectos para acceder a la exención del impuesto de valor agregado (IVA) por importaciones realizadas por las instituciones de educaciones superiores y destinadas a proyectos de CTI (Congreso de la república, 2000).

La ley 1450 de 2011 en su artículo 36 establece que solo los proyectos de I+D podrán acceder a beneficios tributarios y amplió el porcentaje de deducción en el impuesto de renta al 175% de la inversión y se incrementó el porcentaje del límite máximo de renta

líquida a 40% antes de restar el valor de la inversión. Esta ley determinó que el CNBT anualmente definiera el monto máximo de renta a deducir por concepto de inversiones y donaciones en I+D y permitió el traslado de este beneficio a otras vigencias fiscales hasta agotar su deducibilidad (Congreso de la república, 2011).

De otro lado la ley 1739 de 2014 en su artículo 32 crea el Consejo Nacional de Beneficios Tributarios de CTI con el fin de que éste ente decida el monto máximo de inversión por parte de las empresas en proyectos en CTI para obtener beneficios y deducciones tributarias; esta ley también permite a las personas jurídicas presentar proyectos de inversión, a través de unidades de I+D+i reconocidas por Colciencias permitiendo incluir opcionalmente como deducción las donaciones a proyectos calificados como de innovación (congreso de la república, 2014).

Análisis de resultados de las políticas públicas que buscan incentivar la exportación de las pymes (2008-2017)

En el año 2013 el gasto nacional en actividades de ciencia, tecnología e innovación (ACTI) se ubica en el 0,5 % del PIB y el gasto en investigación y desarrollo es tan solo del 0,2 % del PIB (del cual solo el 30 % es financiado por empresas); mientras países como Brasil tienen un gasto del 1,2 % (50 % financiado por el sector privado y 50% por el sector público) y en la OCDE del 2,4 % (65-75 % invertido por empresas. (PND, 2014: 22); generándose una diferencia abismal frente a la inversión entre los países más desarrollados y Colombia. De otro lado el presupuesto de Colciencias a partir de 2007 se dedicó en promedio el 60 % de sus recursos a los programas de becas para estudiantes de postgrado en Colombia debido a que en el año 2013 Colombia solo contaba con 0,4 investigadores por cada 1.000 habitantes sin embargo el número de doctorantes graduados al año sigue siendo bajo y no sus estudios no se centran en áreas como la tecnología, ingeniería y matemáticas teniendo una incidencia baja en la competitividad e innovación del país (PND, 2014: 23).

Para el año 2015, la inversión en ACTI como porcentaje del PIB en Colombia se calculó en 0,627%, teniendo como meta del cuatrienio 2015-2018 el 1%. La inversión de ACTI como porcentaje del PIB Financiación correspondió a 2011 0,479% 2012, 0,537%, 2013, 0,614% 2014, 0,638% y a 0,627% en el 2015. Con el fin de fomentar la inversión en ACTI en el sector empresarial, el Gobierno Nacional otorgó beneficios tributarios a las empresas que realizaron inversiones en investigación y desarrollo aprobándose el 79,48% del cupo en deducciones tributarias (Colciencias, 2016). A pesar de esto el presupuesto paso **de \$380.000 millones en 2017 a \$222.000 millones en 2018, mientras que** en Estados Unidos la inversión alcanza los US\$1.560, en Brasil US\$473, en España US\$608, en México US\$188 y en Argentina US\$130, en Colombia sólo se invertirá US\$1,54 con un recorte de aproximadamente del 41% (Dinero, 2017).

Analizando las métricas de comparabilidad internacional de CTI, tales como el registro de patentes y publicaciones científicas per cápita, se sitúa a Colombia por debajo de países de niveles similares de desarrollo contando Colombia en el año 2012 solo con 21 patentes concedidas por la USPTO (United States Patent and Trademark Office) y registrando en el año 2013 3.404 publicaciones según el Institute for Scientific Information (ISI), frente a 8.324 de Argentina, 11.510 de México, 38.114 de Brasil y 6.289 de Chile; entre 2002 y 2012, la inversión en investigación y desarrollo en Colombia aumentó de 0,12% a tan solo 0,17% y en el año 2014 paso a 0,19 (Fedesarrollo, 2014).

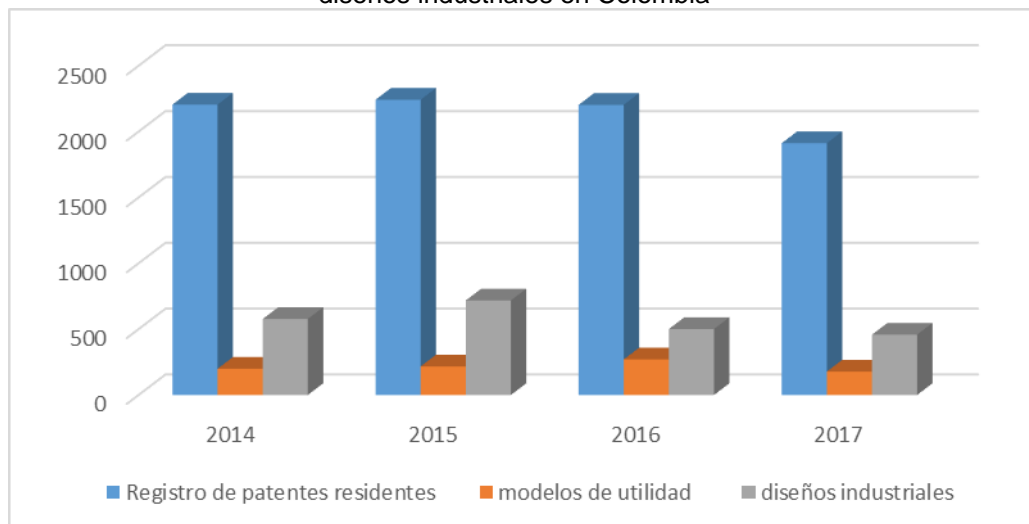
Análisis sic 2014- 2016 de solicitudes de patentes

A través del análisis de registro de patentes, modelos de utilidad industrial y diseños industriales podemos establecer si la inversión en ciencia tecnología e innovación se ve reflejada en la producción intelectual, con base en estos datos tenemos que en el año 2014 se solicitaron a nivel nacional 2.205 patentes de invención, 280 de ellas solicitadas por residentes y 1.925 por no residentes; en Bogotá se solicitaron 130 patentes, dato seguido por 63 en el departamento de Antioquia, 21 en Valle de Cauca y 19 en

Santander, tomando como referencia los tres departamentos más representativos. Con respecto a modelos de utilidad tenemos 199 solicitudes a nivel nacional, 104 realizadas en Bogotá, 25 Antioquia, 13 Valle del Cauca y 9 Cundinamarca. Con respecto a Solicitudes de diseños industriales a nivel nacional se solicitaron 577, mientras que Antioquia tuvo 100 superando a Bogotá que tuvo 79 solicitudes y a Cundinamarca con 41 (Sic, 2014).

Grafico 1

(Datos estadísticos sobre solicitud de registro de patentes, modelos de utilidad y diseños industriales en Colombia)



Fuente: elaboración propia con base en estadísticas de la Sic (2014).

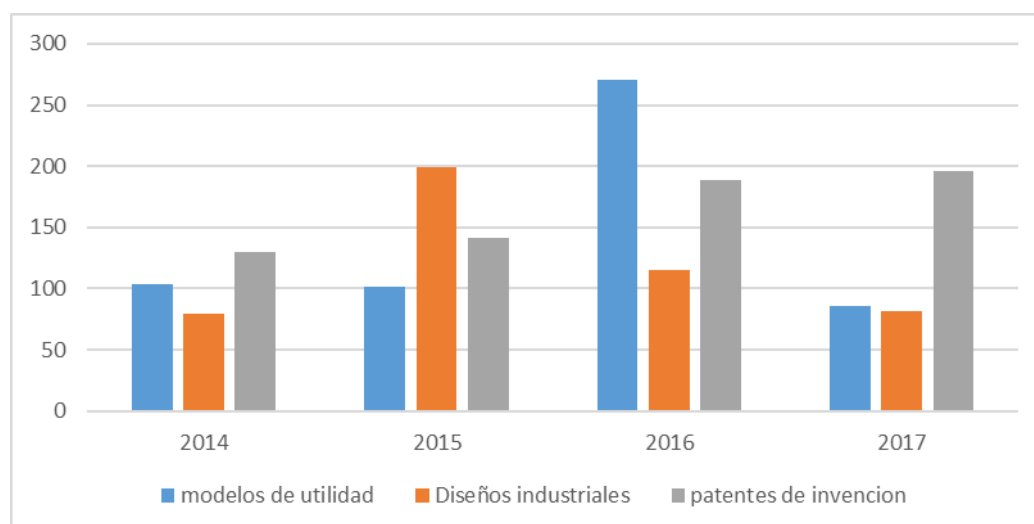
En el año 2015 se tuvieron 2.242 solicitudes de patentes de invención presentándose un ligero aumento frente al año anterior tanto a nivel nacional como en Bogotá donde la solicitud fue de 141 patentes, cifra seguida por Antioquia con 78 solicitudes, valle del cauca con 28 y Santander con 19. De otro lado Colombia presentó 217 solicitudes de patentes de modelos de utilidad industrial, siendo 101 de ellas solicitadas en la ciudad de Bogotá y 718 solicitudes de diseños industriales 718 a nivel nacional y 199 en Bogotá. Con respecto a la participación de las Universidades en las solicitudes de patentes de modelo de utilidad tenemos 3 solicitudes (SIC, 2015).

Para el año 2016 el número de solicitudes de patentes de invención disminuye a 2.203 a nivel nacional y en Bogotá aumenta el número de solicitudes a 189. Con respecto al número de solicitudes de patentes de modelos de utilidad se hicieron un total de 270 solicitudes a nivel nacional en este dato Bogotá contribuyó con 125 solicitudes. Con respecto a las solicitudes de diseños industriales por año se hicieron 501 solicitudes nacionales y 115 de ellas se hicieron en Bogotá (Superintendencia de industria y comercio, 2016).

En el año 2017 se realizaron 1912 solicitudes de patentes de invención disminuyendo nuevamente la cifra en comparación a los tres años anteriores siendo 114 de ellas solicitadas en Bogotá D.C, dato seguido por Antioquia con 114. También se presenta disminución en la solicitud de patentes de modelos de utilidad con respecto a años anteriores presentándose 178 solicitudes a nivel nacional y 93 en la ciudad de Bogotá; la solicitud de patentes de invención de entidades de educación superior se elevó a 5.

Gráfico 2

Solicitud de patentes, modelos de utilidad y diseños industriales en Bogotá (2014-2017).



Fuente: elaboración propia con base en información de la Sic (2017).

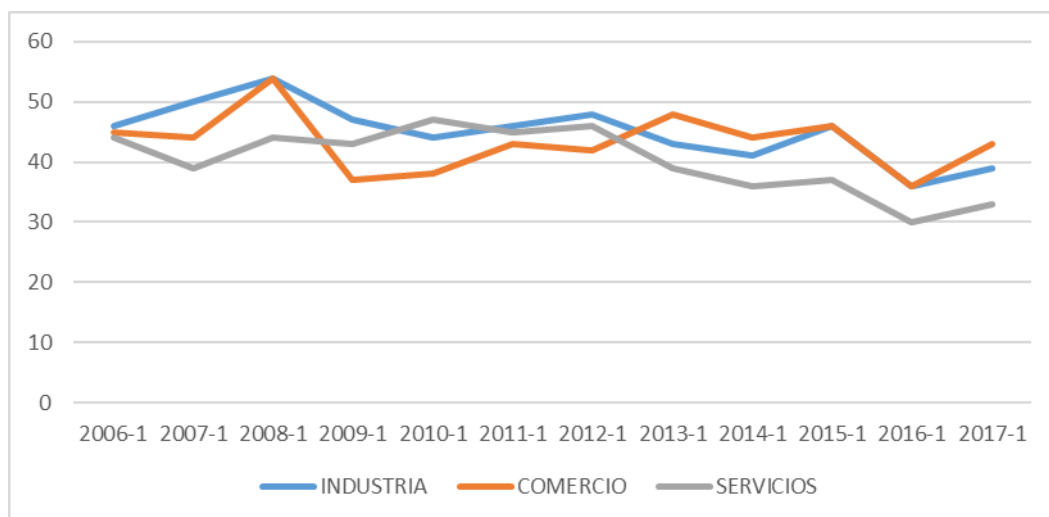
Podemos concluir que frente a la propiedad intelectual los tres departamentos más representativos en estas solicitudes son Bogotá, Antioquia, Valle del Cauca y Santander, siendo crecimiento el número de solicitud de patentes de invencion en los últimos años; de otro lado las solicitudes realizadas por no residentes son en promedio tres veces mayores que las de los residentes. Con respecto a los modelos de utilidad y diseños industriales se observa un descenso en el comportamiento de las solicitudes de los tres últimos años analizados. La representación de las universidades en las tres categorías de invencion se ha mantenido en un promedio entre tres y seis instituciones con una participación muy baja en comparación al número de universidades con que cuenta Colombia y la ciudad de Bogotá teniendo esto como un factor desfavorable frente a la innovación y competitividad que se busca incentivar en Colombia (Superintendencia de industria y comercio, 2017).

Análisis sobre políticas financieras pymes

En el año 2010 para el sector de industria y servicios el porcentaje de solicitudes de crédito al sistema financiero osciló entre el 38% y el 47%, teniendo un ligero aumento en el año 2011 entre el 43% y el 46%; este aumento continuo en la misma proporción para el primer periodo del año 2012, pero en el primer periodo del año 2013 descendió entre de 6% a 4% en promedio para el primer periodo del año 2014; para el año 2015 se presenta un descenso en 7 % en el sector industria y de dos % para el sector comercio y servicios. En el 2016 continúa el descenso en la solicitud de crédito por parte del sector comercio e industria en un promedio entre el 10% y de 15% para el sector servicios. En el año 2017 observamos un aumento leve en las solicitudes de crédito en 3% en promedio en los tres macrosectores. Lo anterior demuestra que factores como las elevadas tasas de interés presentadas en Colombia a partir del año 2016 junto con los excesivos trámites han influido en la no utilización de la banca por parte de las pymes y esto indirectamente afecta la internacionalización de las pymes al carecer de créditos de libre inversión para fortalecer sus empresas (Anif, 2010).

Gráfico 3

Comportamiento de la solicitud de créditos



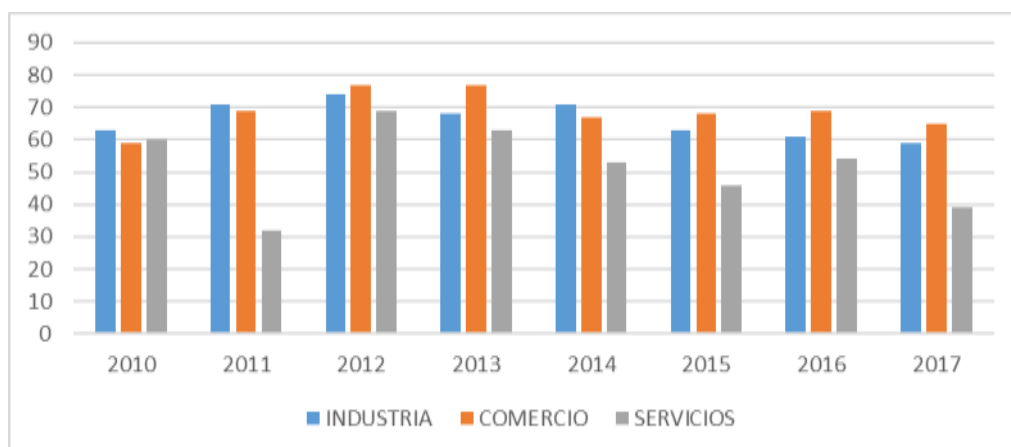
Fuente: elaboración propia con información de la Anif (2017).

Con respecto al comportamiento del uso del leasing y factoring tenemos en el año 2010 un promedio de 13% en leasing y en factoring un 5%. Para el 2011 el porcentaje de leasing es cercano al 10% y el factoring al 5%; para el año 2012 el uso del leasing baja al 4% aproximadamente y el factoring se mantiene en un promedio del 4% en los tres macrosectores. En el año 2013 el uso del leasing sube al 12% en promedio en los tres macrosectores y el factoring permanece en 4%. En el año 2015 el porcentaje de uso de leasing y factoring descienden el primero a 7% y el segundo al 3% continuando esta disminución en el año 2016 con 5% en leasing y 4% el factoring. Para el año 2017 el uso del leasing y factoring fue cercano al 4% en los tres macrosectores. Disminuyendo la utilización del leasing a partir del año 2012 mientras que el uso del factoring nunca ha tenido acogida y se ha mantenido en un promedio cercano al 3% (Anif, 2011).

Desde el año 2011 los recursos del sector financiero han venido siendo utilizados por los tres macrosectores de la siguiente manera: “En primer lugar para capital de trabajo, en segundo lugar para la amortización de créditos y en tercer lugar para la compra o arriendo de maquinaria en un promedio entre el 18% y para remodelaciones o adecuaciones en un 27%” (Anif; 2012, p.22). Para el año 2012, los recursos solicitados por las Pymes se utilizaron para capital de trabajo, amortización de otros créditos vigentes, compra o arriendo de maquinaria por el 11% (industria) y el 17% (comercio y servicios) y para remodelaciones o adecuaciones por el 7% (comercio) y el 15% (industria) (Anif, 2013).

Gráfico 4

Destinación de recursos financieros a capital de trabajo por parte de las Pymes

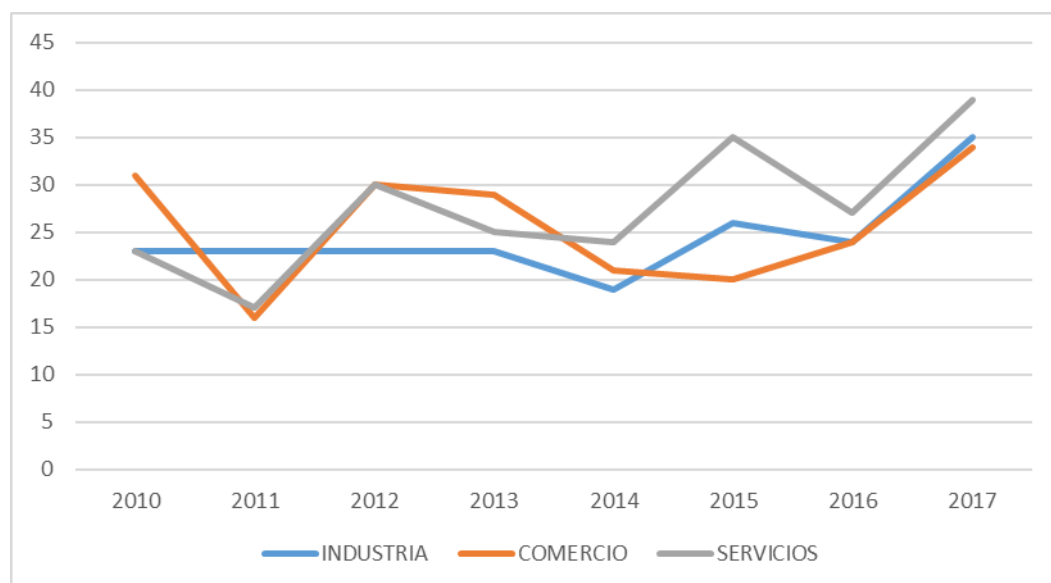


Fuente: elaboración propia con información de la Anif (2017).

En cuanto a la utilización de recursos financieros por parte de las pymes en el año 2015, los recursos del sector financiero fueron utilizados para compra o arriendo de maquinaria en un porcentaje que osciló entre el 8% y el 19% y para remodelaciones o adecuaciones en un porcentaje del 17% (Anif, 2015, p. 33-36). En el año 2016 los recursos solicitados por las Pymes de los tres macrosectores al sistema financiero se utilizaron para compra de maquinaria con un porcentaje entre el 5% y 19% y para remodelaciones o adecuaciones por un porcentaje entre el 15% y el 26% (Anif, 2016). Para el año 2017 los recursos solicitados por las Pymes de los tres macrosectores se utilizaron para remodelaciones o adecuaciones en un porcentaje menor al año anterior cercano al 14% y el sector de servicios se destinó 14% para compra o arriendo de maquinaria (Anif, 2017).

Gráfico 5

Utilización de los recursos financieros por parte de las pymes para amortizar otros créditos ya vigentes



Fuente: elaboración propia con base en información de la Anif (2014-2017).

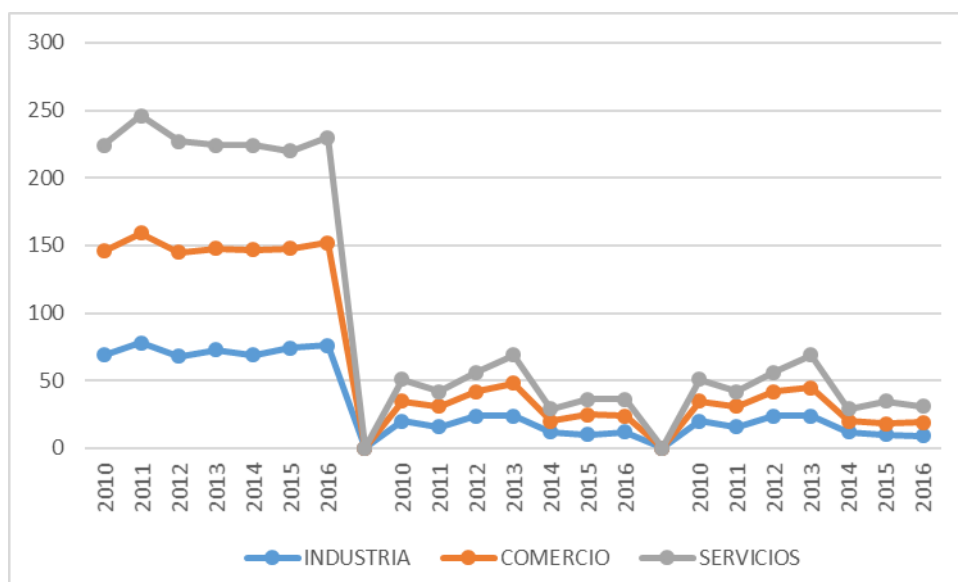
Con respecto al porcentaje de solicitudes de crédito en el año 2014 el porcentaje de solicitudes de crédito al sistema financiero fue de 48% en promedio aumentando tres puntos con respecto al mismo período en el año anterior y las tasas de aprobación se mantuvieron altas en los tres macrosectores (Anif, 2015). En el año 2015 en el sector industrial, el porcentaje de solicitudes de crédito al sistema financiero (46%) por parte de las Pymes registró una disminución de 2 puntos porcentuales con respecto al mismo período en el 2014. A partir del año 2016 se presentó una baja en la solicitud de créditos en un porcentaje que osciló entre el 10% y el 16% en comparación al año 2012.

En el periodo de tiempo analizado los recursos del sector financiero fueron utilizados por los tres macrosectores para capital de trabajo, amortización de créditos vigentes y en menor grado para remodelaciones, arrendamiento de maquinaria y compra de activos, lo cual influye en la falta de competitividad e innovación ya que las pymes colombianas no se fortalecen con tecnologías que les permitan generar productos con alto valor agregado a menores costos y que faciliten la incursión en mercados extranjeros. Las razones que aducen las pymes para no endeudarse con el sector financiero es no necesitar crédito, el exceso de trámites, los elevados costos financieros y el no contar con las garantías necesarias para respaldar un crédito. Instrumentos como el leasing y factoring fueron

utilizados en un porcentaje cercano al 12% y al 3% respectivamente impidiendo a las pymes aprovechar sus las ventajas que ofrecen estas modalidades de crédito para la adquisición de activos fijos y tecnología, lo que les permitirá eventualmente satisfacer las necesidades del mercado globalizado con productos competitivos e innovadores.

Grafico 6

Principales razones de las pymes para no solicita crédito al sector financiero



Fuente: elaboración propia con base en información de la Anif (2014-2017)

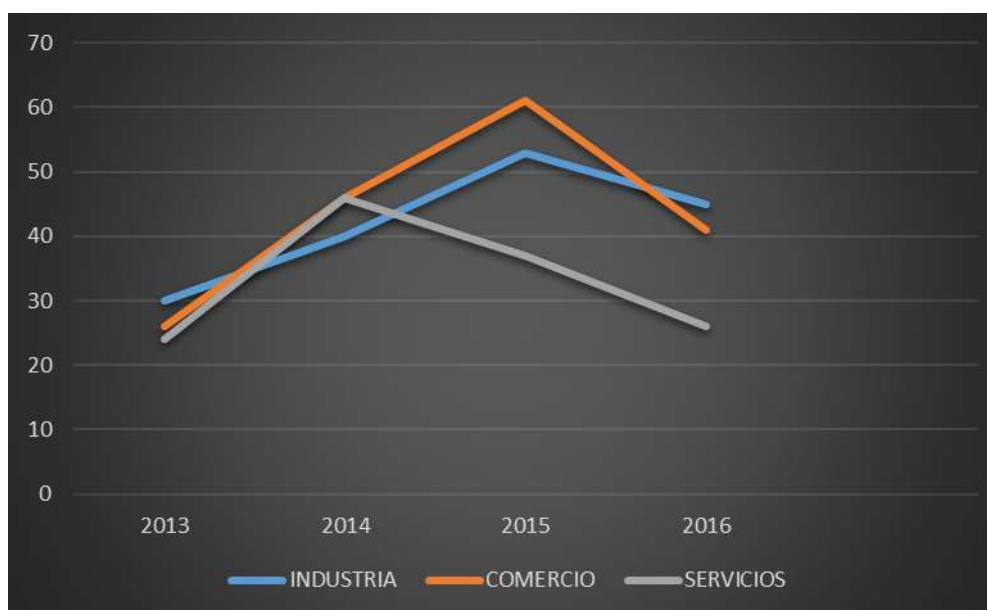
Este gráfico estudia el comportamiento de las razones por las cuales no se utiliza crédito en Colombia por parte de los tres macrosectores de las pymes (Industria, comercio y servicios), para lo cual se muestran tres fases en la primera podemos observar el comportamiento de la variable expresada por las pymes como no necesitarlo, en la segunda sección se analiza la variable exceso de trámites y en la tercera sección se analiza la variable elevados costos financieros.

Análisis financiamiento de las pymes en Bogotá (2008-2017)

En Bogotá el porcentaje de solicitudes de crédito en los tres macrosectores mantuvo un crecimiento entre el año 2013 y 2015, mientras que para el año 2016 el porcentaje de solicitudes de crédito descendió a 45% en el sector industrial, 41% en el sector comercio y 26% en el sector servicios. Los recursos solicitados por las Pymes bogotanas se utilizaron principalmente para capital de trabajo, amortización de créditos vigentes y en un porcentaje entre el 11% y el 22% para remodelaciones y adecuaciones. También se utilizó para compra o arriendo de maquinaria en un porcentaje entre el 10% y el 7%. El uso del leasing estuvo cercano al 5% para todos los macrosectores (Anif, 2015).

Gráfico 7

Porcentaje de acceso a crédito por las pymes ubicadas en Bogotá



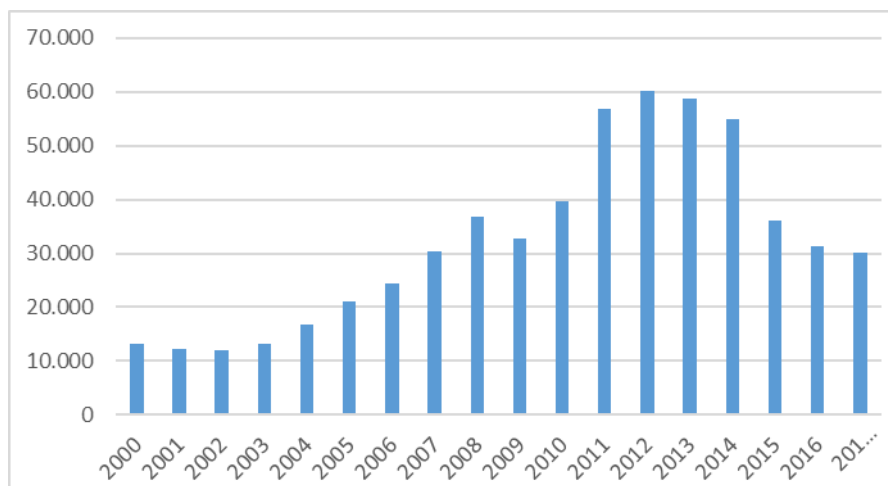
Fuente: elaboración propia con base en información de la Anif regional (2014-2017)

En el período analizado los recursos del sistema financiero se utilizaron principalmente para capital de trabajo y amortización de créditos y en un promedio del 12% para la compra o arriendo de maquinaria y remodelaciones o adecuaciones. La utilización de factoring por las Pymes industriales fue apenas del 5%. En el año 2016 los recursos del sistema financiero se utilizaron principalmente para capital de trabajo, en segundo lugar para amortizar créditos vigentes y en tercer lugar para realizar remodelaciones o adecuaciones (Anif, 2016).

El uso del leasing y el factoring fue del 7% en promedio y las razones por las cuales las empresas de los tres macrosectores ubicadas en Bogotá no accedieron al crédito fueron las mismas analizadas expresadas por las pymes a nivel nacional y que se encuentran en el gráfico 6; el mediano plazo fue el más solicitado y otorgado por las entidades financieras, lo cual pone en evidencia que las empresas son renuentes a endeudarse con montos mayores y a largo plazo para evitar excesivos costos financieros (Anif, 2017).

Análisis de las exportaciones de las Pymes colombianas (2008-2017)

Gráfico 8
Cifras nacionales exportaciones (2008-2017)



Fuente: elaboración propia con información de del Dane, 2017.

La dinámica exportadora de Colombia de los productos no tradicionales muestra un comportamiento ascendente en los años 2008, 2012 y 2013 presentando un ligero descenso a partir del año 2014. Las exportaciones tradicionales tuvieron un ascenso entre el año 2011 y 2013 para comenzar a descender nuevamente a partir del año 2014. No obstante, el porcentaje de las exportaciones con respecto al PIB, entre 1990 y 2014, se ha mantenido constante con un promedio de 16,8% del total de dicho indicador (Dane, 2017).

Gráfico 9
Análisis de las exportaciones colombianas



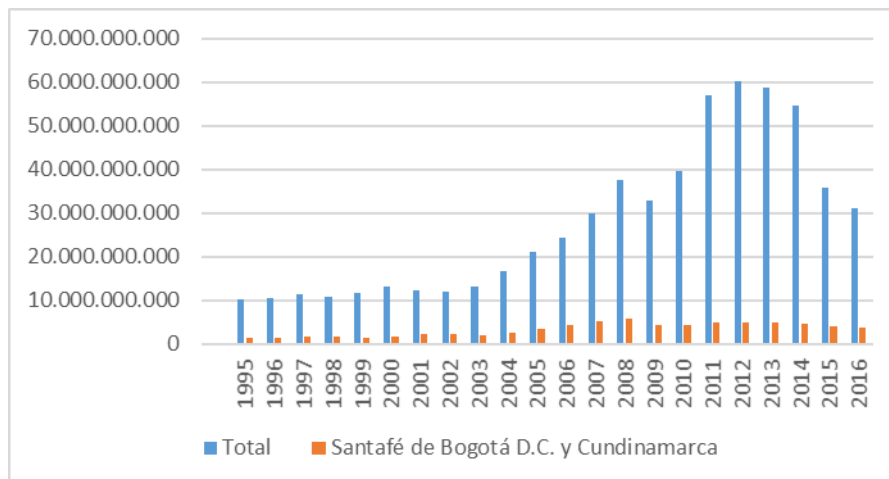
Fuente: Elaboración propia con información tomada del Dane, 2017.

Al cierre del año 2016, la economía colombiana cerró con un crecimiento del 2%, nivel inferior al promedio de los últimos 15 años (4.3%), presentándose crecimiento sólo en el sector de refinación de petróleo que aumentó sus exportaciones al (40.1 %) evitando que la caída fuera mayor. A diciembre de 2016 había trece acuerdos comerciales vigentes y cinco firmados en negociación y los países con los que Colombia tiene acuerdos vigentes representaron el 71,8% de las exportaciones y el 63.4% de las importaciones del país entre enero y octubre de 2016. A 2016 el principal socio de Colombia es Estados unidos con un 59,9 de participación de combustibles, 15% de vegetales, 11% de té y café, otros destinos

importantes fueron: Panamá, Países Bajos, China, Japón, Holanda, Reino Unido y Rusia (Andi, 2016: 57).

Gráfico 10

Índice exportaciones Bogotá-Cundinamarca



Fuente: elaboración propia con base en información del Dane, 2017.

Según el Índice Departamental de Competitividad 2014, Bogotá es la región más competitiva del país al obtener un puntaje de 7,82 sobre 10, para el año 2014, mejorando tres puestos frente al resultado obtenido en 2013. Bogotá Región es la octava economía en América Latina por el valor de su producción, ya que genera el 24% del PIB de Colombia (Cámara de Comercio, 2016).

La Región Centro se encuentra conformada por los departamentos de Bogotá, Cundinamarca, Huila y Tolima, entre los principales productos exportados por la región se encuentran: café sin tostar (14%), flores y capullos (10%) y los demás medicamentos (3%). Por su parte, las pymes participan con el 56% de las compañías exportadoras y el 18% de las exportaciones de la región, mientras que las microempresas aportan sólo el 2% de las ventas externas de la misma. En la oferta exportable de Bogotá sobresalen productos como: trilla de café, flores, productos farmacéuticos, artículos de plástico y confección de prendas de vestir; en esta medición Bogotá contribuye con el 87% de las exportaciones de tecnología alta de la región y con el 45% de las exportaciones del país (Confecamaras, 2016).

En 2016 las exportaciones de la región Bogotá-Cundinamarca ascendieron a US\$ FOB 3.475 millones, es decir, el 19% del valor de las exportaciones totales del país. De los cuales, Bogotá exportó US\$ FOB 2.226 millones. En el 2014, las exportaciones de Bogotá ascendieron a US\$ FOB 3.105 millones, es decir el 5,7% del valor de las exportaciones totales del país, posicionándose la región como la cuarta más exportadora del país, después de Antioquia, Cesar y el Meta. Para 2015 la mayor proporción de las empresas exportadoras registraron sus ventas desde la región Centro en un 52% (Cámara de Comercio, 2015: 13).

En cuanto al tamaño, se encuentra que el 58% de las exportadoras habituales son pymes, 27% grandes y 15% microempresas localizadas principalmente en Bogotá (41%), Antioquia (22%), Valle del Cauca (10%), Cundinamarca (8%) y Atlántico (4%). Por destino se encuentran como principales socios comerciales de Colombia Estados Unidos y Europa siendo la CAN el tercer socio comercial, ya que a este bloque exportan 3.246 empresas, seguido por Estados Unidos con 3.049 empresas, la Unión Europea con 1.679 y Venezuela con 1.233. En los últimos 5 años se ha exhibido un crecimiento anual en promedio de 3,5% a Estados Unidos y 2,9% a la Unión Europea (Confecamaras, 2016).

Con respecto a la dinámica empresarial el número de empresas ubicadas en Bogotá pasó de 366.000 en 2015 a 382.000 en 2016 creándose 47.289 empresas nuevas; entre enero y marzo de 2017 se matricularon 1.211 empresas y se cancelaron 2.434, demostrando que en Bogotá se concentran el 97% del valor de los activos empresariales; se mantiene la tendencia de las grandes firmas a localizarse en Bogotá con un 48% (12.077) empresas medianas y 49% (4.258) empresas grandes del país (cámara de Comercio, 2016).

Durante el primer trimestre de 2016 las exportaciones bogotanas (sin petróleo y sus derivados) registraron una caída de 17,6, el deterioro de las exportaciones se originó principalmente por la reducción en las ventas externas de flores, las materias plásticas, los productos farmacéuticos y vehículos. Alrededor del 80,0% del valor exportado tuvo como destino los Estados Unidos, siendo el 52% del total valor exportado desde Bogotá hacia dicho país (Banco de la Republica, 2016, p.17).

Conclusiones

De acuerdo a las teorías de internacionalización, las políticas públicas que buscan la incursión de Pymes en mercados extranjeros deben estar orientadas a fortalecer la financiación, incentivar la adquisición de tecnologías de punta que lleven a la diversificación y especialización de productos con alto valor agregado pero a menores costos, a la capacitación de gerentes expertos en los mercados internacionales y al fomento de la asociatividad a través de redes y alianzas estratégicas que permitan aprovechar a las empresas altamente posicionadas para apalancar los productos en el exterior de otras empresas menos desarrolladas (Nova, 2016).

Teniendo en cuenta los planes de desarrollo de Colombia y Bogotá periodo (2008-2017), las políticas públicas sobre internacionalización se han centrado en tres ejes: la financiación, el fortalecimiento de la innovación ciencia y tecnología y las alianzas estratégicas. Con respecto al eje de financiamiento vemos que el porcentaje de acceso a crédito ha descendido en los últimos años a partir del año 2015 a nivel nacional y de Bogotá y la mayor parte de los recursos de financiamiento son invertidos por las empresas en capital de trabajo quedando a un lado la inversión en alquiler de maquinaria, remodelaciones y otras actividades que llevan a la innovación de tecnología, y que inciden en la falta de competitividad de las pymes colombianas, ya que éstas no se fortalecen tecnológicamente con el fin de lograr productos con alto valor agregado a menores costos que les faciliten la incursión en mercados extranjeros. A pesar de que el sector financiero ha venido dado mayores facilidades para el crédito a corto y mediano plazo y ha generado estrategias para la educación financiera, el exceso tramites y los elevados costos financieros se mantienen, impidiendo a las empresas acceder a créditos más amplios que les permitan adquirir activos fijos.

De acuerdo al estudio las pymes no acceden al crédito por considerar que no lo requieren, los elevados costos financieros y el exceso de trámites; indicadores que pone en empresas con menor evidencia que algunas empresas no acceden al crédito por no contar con garantías para endeudarse. El plazo más utilizado es el mediano siendo escaso el endeudamiento a largo plazo y mayores montos que es el que permite a las empresas fortalecerse para generar productos altamente innovadores y competitivos. El leasing y el factoring son opciones de financiamiento que facilitan a las pymes el acceso a la tecnología de punta pero son poco utilizadas debido a la falta de información financiera y los tramites que genera esta opción bancaria. De otro los créditos solicitados al sector financiero no son altos debido a la dificultad para conseguir garantías que respalden el endeudamiento o fuentes de ingresos constantes siendo este elemento un obstáculo para aquellas empresas que quieren internacionalizarse.

Uno de las principales políticas que buscan la internacionalización de las pymes son los incentivos tributarios a las empresas que promuevan la misma a través de la innovación para ello la ley 1450 de 2011 estableció deducciones en el impuesto de renta y de renta líquida. De otro lado la ley 1739 de 2014 crea el Consejo Nacional de Beneficios Tributarios de CTI con el fin de que éste ente decida el monto máximo de inversión por parte de las

empresas en proyectos en CTI para obtener beneficios y deducciones tributarias permitiendo a las personas jurídicas presentar proyectos de inversión a través de unidades de I+D+i reconocidas por Colciencias permitiendo incluir opcionalmente como deducción las donaciones a proyectos calificados como de innovación. Estas leyes buscan fomentar las actividades de I+D+i en las empresas y generar apoyo a la competitividad a través de la incorporación de nuevos conocimientos y tecnologías aportadas por las empresas a proyectos de investigación que generen productos y servicios capaces de competir en mercados extranjeros (Congreso de la república, 2014).

A nivel de políticas públicas de ciencia, tecnología e innovación se han aumentado aumentarlas becas para doctorado y se han fortalecido las exigencias para los grupos de investigación y para financiar proyectos a través de recursos de Colciencias, pero estas políticas no se ven traducidas en la generación de producción intelectual ya que sólo ha aumentado el número de registro de patentes de invención, mientras que el de diseños industriales y modelos ha disminuido en el periodo de estudio (Dinero, 2017).

A partir del año 2016 las políticas públicas de internacionalización se han centrado en la constitución de alianzas estratégicas que permitan el fortalecimiento regional con una economía popular a partir de la identificación de vocaciones productivas regionales y locales que permitan constituir aglomeraciones económicas sobre el territorio colombiano generando desarrollo y competitividad. En este mismo sentido se ha venido proyectando el relacionamiento Universidad - empresa en Colombia con leyes como la 1838 de 2017 que buscan facilitar la creación de empresas spin-off que permitan obtener beneficios para la empresa, el investigador que genere propiedad intelectual y la universidad.

A pesar de que las políticas públicas proyectadas contemplan diferentes ejes de actividad para lograr incentivar la exportación de las pymes, tenemos que Colombia durante el periodo de estudio solo ha tenido un ligero crecimiento en las exportaciones entre los años 2009 y 2013, para comenzar a descender nuevamente en el año 2014, pasando de exportar 58.823.661.107 dólares FOB en el año 2013 a exportar 31.073.534.387 en el año 2016 y a 33.821.000.100 en el año 2017, lo que no muestra una correlación entre las políticas públicas de internacionalización y los resultados en los indicadores de exportación. En Bogotá distrito capital las exportaciones también presentan una variación negativa en las exportaciones del -1,90% en el año 2012, del -9,13 en el año 2015 y de -8,77% en el año 2016 (Dane, 2017); lo que muestra que las políticas deben continuar implementándose con otras acciones que generen cadenas de valor altamente productivas con productos especializados e innovadores a bajos costos que puedan incursionar y competir en mercados extranjeros (Dane, 2017).

Referencias

Alcaldía mayor de Bogotá. D.C. (2012) "*Plan Distrital de desarrollo (2012-2016) Bogotá humana*". Secretaría Distrital de Planeación, Bogotá, pp. 72-80. Disponible en: http://www.sdp.gov.co/portal/page/portal/PortalSDP/ciudadania/PlanesDesarrollo/BogotaHumana/2012_2016_Bogota_Humana_Plan_Acuerdo489_2012.pdf (consultado el 30 de julio de 2017).

Alcaldía Mayor de Bogotá D.C. (2016) "*Plan distrital de desarrollo: Bogotá mejor para todos y todas*". 2016-2020. Recuperado de: http://www.sdp.gov.co/portal/page/portal/PortalSDP/PlanDistritalDesarrollo/Documentos/20160429_proyecto_PDD.pdf (consultado el 30 de julio de 2017).

Anif (2010) "*La gran Encuesta Pyme. Resultados segundo semestre 2010*". Bogotá: Centro de estudios económicos. Disponible en: http://www.anif.co/sites/default/files/encuestas_pyme/2016/07/encuestaii-10.pdf (consultado el 30 de agosto de 2017).

Anif (2011) "*La gran Encuesta Pyme. Informe de Resultados segundo semestre 2011*". Bogotá: Centro de Estudios Económicos. Disponible en: http://www.anif.co/sites/default/files/encuestas_pyme/2016/07/gran_encuesta_pyme_ii-2011web_0.pdf. (Consultado el 30 de noviembre de 2017).

Anif (2013) "*La gran encuesta pyme. Lectura nacional segundo semestre 2013*". Bogotá: Centro de Estudios Económicos. Disponible en:

http://www.anif.co/sites/default/files/encuestas_pyme/2016/07/gran_encuesta_pyme_ii-2013_0.pdf.

Anif (2014) “*La gran encuesta pyme segundo semestre de 2014*”. Bogotá: Centro de Estudios Económicos. Disponible en: http://www.anif.co/sites/default/files/encuestas_pyme/2016/07/gran_encuesta_pyme_2014-ii_1.pdf. (Consultado en 15 de noviembre de 2017).

Ani (2015) “*La gran encuesta pyme segundo semestre de 2015*”. Bogotá: Centro de Estudios Económicos. Disponible en: <http://www.anif.co/publicaciones/publicaciones-microsectoriales-y-pyme/gran-encuesta-pyme> (consultado el 10 de noviembre de 2017).

Anif (2015) “*La gran encuesta Pyme primer período de 2015. Lectura regional*”. Bogotá: Centro de Estudios Económicos. Disponible en: http://www.anif.co/sites/default/files/encuestas_pyme/2016/09/gep_regional_i-2015_0.pdf. (Consultado el 18 de noviembre de 2017).

Anif (2016). “*La Gran Encuesta Pyme Lectura Nacional. Informe de resultados por semestre*”. Bogotá: Centro de Estudios Económicos. Disponible en: http://anif.co/sites/default/files/encuestas_pyme/. (consultado en 10 de noviembre de 2017).

Anif.(2016) “*La gran encuesta pyme lectura regional segundo semestre de 2016*”. Bogotá: Centro de Estudios Económicos. http://www.anif.co/sites/default/files/encuestas_pyme/2016/09/gep_regional_i-2016.pdf. (Consultado el 31 de octubre de 2017).

Anif (2017) “*La Gran encuesta pyme lectura regional informe de resultados 1er. semestre 2017*”. Bogotá: Centro de Estudios Económicos. Disponible en: http://www.anif.co/sites/default/files/publicaciones/gep_regional_i-2017.pdf (consultado el 15 de septiembre de 2017).

Andi (2016) *Colombia: “Balance 2016 y Perspectivas 2017”*, p.p. 50-60. Bogotá: Centro de Estudios Económicos. Recuperado de: <http://www.andi.com.co/Uploads/ANDI-Balance%202016-Perspectivas2017.pdf>

Banco de la Republica (2016). *Boletín económico regional I trimestre de 2016*, p. 16. Colombia: Centros regionales de estudios económicos Banco de la Republica. Disponible en: http://www.banrep.gov.co/sites/default/files/publicaciones/archivos/ber_bogota_tri1_2016.pdf. (Consultado el día 01 de enero de 2018).

Cámara de Comercio de Bogotá (2016). “*Balance de la economía de la región Bogotá-Cundinamarca*”. Bogotá: Cámara de comercio. Disponible en: https://www.ccb.org.co/content/download/24455/406151/file/CCB_Balance%20de%20la%20economia%20de%20la%20regi%C3%B3n%20Bogota%20Cundinamarca%202016.pdf. (Consultado el día 12 de noviembre de 2017).

Cardona, Carlos y Esperanza, Bonilla (2015) “Los factores limitantes de la internacionalización de las pymes textil, cuero, calzado e industria marroquinera colombianas”. *Revista: Caribeña de ciencias sociales*, (en línea). 01 de Noviembre de 2015. Disponible en: <http://www.eumed.net/rev/caribe/2015/11/marroquineria.html> (consultado el 30 de Octubre de 2017).

Escolano, Carmen y Belso José. (2003). “Internacionalización y pymes: conclusiones para la actuación pública a partir de un análisis multivariante”. *Revista asturiana de economía. Universidad Miguel Hernández*. 27: 169-195. (en línea). Disponible en: <http://www.revistaasturianadeeconomia.org/raepdf/27/ESCOLANO.pdf>. (Consultado el 30 de agosto de 2017).

Cámara de Representantes (2016). Informe de ponencia para primer debate al proyecto de ley 165 de 2016. “Por la cual se dictan normas de fomento a la ciencia, tecnología e innovación mediante la creación de empresas de base tecnológica (Spin Offs) y se dictan otras disposiciones”. 22 de noviembre de 2016. Disponible en: http://www.imprenta.gov.co/gacetap/gaceta.mostrar_documento?p_tipo=22&p_numero=165&p_consec=46674 (consultado el 12 de noviembre de 2017).

Cámara de Bogotá (2015) “*Documento maestro de diagnóstico sobre la situación y retos de Bogotá Región para pre candidatos a la Alcaldía Mayor de Bogotá y a la Gobernación de Cundinamarca*”. Bogotá. Disponible en: www.ccb.org.co/content/download/6474/90713. (Consultado el 01 de Octubre de 2017).

Cámara de Bogotá (2016) "Balance de la economía de la región Bogotá-Cundinamarca". Bogotá, p.p. 25-30. Disponible en: https://www.ccb.org.co/content/download/24455/406151/file/CCB_Balance%20de%20la%20economia%20de%20la%20regi%C3%B3n%20Bogota%20Cundinamarca%202016.pdf. (Consultado el 01 de Agosto de 2017).

Cámara de Bogotá. (2016) "Quinto informe de sostenibilidad", p.p. 53-56. Bogotá. Disponible en: <https://www.ccb.org.co/.../Quinto%20Informe%20de%20Sostenibilidad%20CCB2.pdf> (consultado el 15 de agosto de 2017).

Carrasquilla, Alberto (2017) "Presupuesto para ciencia genera indignación y protestas" *Revista Dinero (en línea)*. 24 de agosto de 2017. Disponible en: <http://www.dinero.com/pais/articulo/cientificos-convocan-planton-por-presupuesto-para-ciencia-y-tecnologia/249056> (Consultado el 30 de julio de 2017).

Colciencias (2016) "Boletín estadístico N° 4 de 2016 (2011-2015)", p.p. 17-20. Bogotá: Departamento administrativo de ciencia, tecnología e innovación. Disponible en: <http://www.colciencias.gov.co/sites/default/files/boletin2016/files/assets/common/download/publication.pdf> (Consultado el día 20 de agosto de 2017).

Colciencias (2016) "Política nacional de ciencia tecnología e innovación 2015-2025". Colombia: Departamento administrativo para la ciencia, la tecnología y la innovación. Disponible en: <http://www.colciencias.gov.co/sites/default/files/upload/noticias/conpes-borrador-cti.pdf> (consultado el día 20 de agosto de 2017).

Confecamaras (2016) "Perfil y sofisticación de las empresas exportadoras colombianas". Bogotá: Confecamaras. Disponible en: http://www.confecamaras.org.co/phocadownload/Cuadernos_de_analisis_economico/Cuaderno_de_An%20B%20lisis_Economico_N_10.pdf (consultado el 01 de Octubre de 2017).

Congreso de Colombia (2000) "**Por la cual se dictan disposiciones para promover el desarrollo de las micro, pequeñas y medianas empresa**", 10 de Julio de 2000 (Ley 590 de 2000). Gaceta del Congreso, Bogotá.

Congreso de Colombia (2004) "Por medio de la cual se modifica la Ley 590 de 2000 sobre promoción del desarrollo de la micro, pequeña y mediana empresa colombiana y se dictan otras disposiciones, 2 de agosto de 2004 (Ley 905 de 2004)". Gaceta del Congreso. Bogotá. Disponible en: http://www.secretariassenado.gov.co/senado/basedoc/ley_0905_2004.html (Consultado el día 20 de agosto de 2017).

Congreso de Colombia (2000) "Por medio de la cual se modifica la creación, funcionamiento y operación de las Unidades Municipales de Asistencia Técnica Agropecuaria, UMATA, y se reglamenta la asistencia técnica directa rural en consonancia con el Sistema Nacional de Ciencia y Tecnología, 2 de agosto de 2000 (Ley 607 de 2000)". Diario oficial. Bogotá. Disponible en: <https://www.minagricultura.gov.co/Normatividad/Leyes/Ley%20607%20de%202000.pdf> (consultado el día 20 de Octubre de 2017).

Congreso de Colombia "Por la cual se modifica la Ley 29 de 1990, se transforma a Colciencias en Departamento Administrativo, se fortalece el Sistema Nacional de Ciencia, Tecnología e Innovación en Colombia y se dictan otras disposiciones, 23 de enero de 2009 (Ley 1286 de 2009)". Disponible en: <http://www.colciencias.gov.co/sites/default/files/upload/reglamentacion/ley-1286-2009.pdf> (Consultado el día 01 de agosto de 2018).

Congreso de Colombia. "Por la cual se expiden normas en materia tributaria, se dictan disposiciones sobre el tratamiento a los fondos obligatorios para la vivienda de interés social y se introducen normas para fortalecer las finanzas de la Rama Judicial, 29 de diciembre de 2000" (Ley 633 de 2000). Disponible en: http://www.mineducacion.gov.co/1621/articles-270478_recurso_1.pdf (consultado el día 01 de noviembre de 2017).

Congreso de Colombia (2014) "**Por medio de la cual se modifica el Estatuto Tributario y se crean mecanismos de lucha contra la evasión y se dictan otras**

disposiciones (ley 1739 de 2014)". Diario oficial, Bogotá. Disponible en: <http://www.alcaldiabogota.gov.co/sisjur/normas/Norma1.jsp?i=60231>

Congreso de Colombia (2017) "Por la cual se dictan normas de fomento a la ciencia, tecnología e innovación mediante la creación de empresas de base tecnológica (spin offs) y se dictan otras disposiciones", 6 de Julio de 2017 (ley 1838 de 2017). Disponible en: <http://www.colciencias.gov.co/sites/default/files/upload/reglamentacion/ley1838-2017.pdf> (Consultado el día 19 de agosto de 2017).

Conpes (2008) "Documento Conpes 3527 sobre política nacional de competitividad y productividad" Bogotá: DNP. Disponible en: <https://www.dnp.gov.co/CONPES/documentos-conpes/> (consultado el 21 de Noviembre de 2017).

Conpes (2009) "Documento Conpes 3582 de 2009 sobre Política Nacional de Ciencia y Tecnología". Colombia: Departamento Nacional de Planeación, p.p 6-9. Disponible en: <http://www.colciencias.gov.co/sites/default/files/upload/reglamentacion/conpes-3582-2009.pdf>. (Consultado el día 20 de Junio de 2017).

Conpes (2010). "Conpes 3668 seguimiento a la Política de Competitividad y Productividad". Bogotá: Departamento Nacional de Planeación.

Conpes (2015) "Documento Conpes 3834 de 2015 sobre lineamientos de política para estimular la inversión privada en ciencia, tecnología e innovación a través de deducciones tributarias". Disponible en: <http://www.colciencias.gov.co/sites/default/files/upload/conpes3834-beneficiotributarios.pdf> (Consultado el día 25 de junio de 2017).

Consejo Privado de Competitividad (2016) "Índice departamental de competitividad 2016". Bogotá: Universidad del Rosario. Disponible en: <http://www.urosario.edu.co/competitividad/contenido/Publicaciones/IDC-2016/> (Consultado el 14 de julio de 2017).

Confecamaras (2016) "Mypymes generan alrededor del 67% del empleo en Colombia" Revista Dinero (en línea). 14 de abril de 2016 Disponible en: <http://www.dinero.com/edicion-impresapymes/articulo/evolucion-y-situacion-actual-de-las-mipymes-en-colombia/222395> (Consultado el día 30 de mayo de 2017).

Corzo, Franco (2016) "Diseño de políticas públicas una guía práctica para transformar ideas en proyectos viables", 3 edición. México: IEXE Editorial, p.p. 274-277.

Dane (2017) "Colombia, exportaciones totales, según CIIU Rev.3. 1995 – 2017". Bogotá. Disponible en: <http://www.dane.gov.co/index.php/estadisticas-por-tema/comercio-internacional/exportaciones>

Dane (2017) "Colombia, exportaciones de café, carbón, petróleo y sus derivados, ferróniquel y no tradicionales", según valores y toneladas métricas 1992 - 2017. Disponible en: <http://www.dane.gov.co/index.php/estadisticas-por-tema/comercio-internacional/exportaciones>. (Consultado el día 17 de julio de 2017).

DNP (2010) "Plan nacional de desarrollo 2010-2014", Prosperidad para todos. Bogotá: DNP, p.p. 61-218. Disponible en: <https://colaboracion.dnp.gov.co/CDT/PND/PND2010-2014%20Tomo%20I%20CD.pdf>. (Consultado el día 24 de Julio de 2017).

DNP (2014) Plan nacional de desarrollo 2014-2018, todos por un nuevo país. Bogotá: DNP, p.p. 113-252. Disponible en: <https://colaboracion.dnp.gov.co/cdt/prensa/bases%20plan%20nacional%20de%20desarrollo%202014-2018.pdf> (Consultado el día 20 de julio de 2017).

Fedesarrollo (2014) "Innovación y emprendimiento en Colombia: balance, perspectivas y recomendaciones de política", 2014-2018. Bogotá: Fedesarrollo Disponible en: http://www.repository.fedesarrollo.org.co/bitstream/handle/11445/149/CDF_No_50_Marzo_2014.pdf;jsessionid=F1B81BD4932C569AA50C97391E91C3BB?sequence=3 (Consultado el día 01 de noviembre de 2017).

Ferraro, Carlo (2011) Apoyando a las pymes: "Políticas de fomento en América Latina y el Caribe", p.p. P. 165-219. Santiago de Chile: Cepal, Naciones Unidas.

Gupta, Dipak (2011) *Analyzing Public Policy*. Second edition. Washington: CQPRESS.

Johanson, J., y Vahlne, J.-E. (1990), "The mechanism of internationalization", *International Marketing Review*, Vol. 7 (4).

Olvera, Alberto (2016) "La crisis política, los movimientos sociales y el futuro de la democracia en México" *Revista Mexicana de Ciencias Políticas y Sociales*, 61(226): 279-296. doi: 10.1016/rmcpys.v61i226.53663.

Hurtado, Andrea y Escandón, Diana “Antecedentes de la postura emprendedora y su influencia en el desempeño exportador de las pymes en Colombia” *Cuadernos de Administración*, 29 (53): 172-183. doi: <https://doi.org/10.1016/j.estger.2014.04.006>

Lowi, Theodore (1972) *World Politics*. Vol 32, N° 4. Cambridge: University Press.

Leyva Santiago, Parra Andrea y Trujillo Nathaly (2011) “Análisis del proceso de internacionalización de la empresa colombiana contextualizado con el modelo Uppsala y características gerenciales en la toma de decisiones” *Revista Gerencia Estratégica Internacional*, (en línea). Disponible en: http://www.konradlorenz.edu.co/images/publicaciones/suma_negocios_working_papers/2011-v1-n2/06-gutemberto.pdf. P. (Consultado el día 25 de agosto de 2017).

Mora, Edwin, Vera Mary y Melgarejo Zuray (2015) “Planificación estratégica y niveles de competitividad de las Mipymes del sector comercio en Bogotá” *Revista Estudios Gerenciales, Universidad Nacional*, volumen, 31(134): 79–87. doi: <https://doi.org/10.1016/j.estger.2014.08.001>

Nova, German (2016) *La internacionalización de las empresas en Colombia*. Alcala: Instituto Universitario de Análisis Económico y Social de la Universidad de Alcala.

Portafolio (2016) “Aumentan opciones de crédito para las pymes” Portafolio (en línea). 02 de Septiembre de 2016. Disponible en: <http://www.portafolio.co/negocios/empresas/aumentan-opciones-de-credito-para-las-pymes-500035> (consultado el día 01 de junio de 2017).

Ramírez, María y García Manuel (2010) “La Alianza Universidad-Empresa-Estado: una estrategia para promover innovación” *Revista EAN*, 68: Bogotá, Pp. 112-133 (en línea). Disponible en: <http://www.scielo.org.co/pdf/ean/n68/n68a09.pdf> (consultado el día 01 de agosto de 2017).

Santana Ana y Urrea Felipe (2014) *Análisis de factores que intervienen en la internacionalización de las pymes en Colombia*. Colombia: Universidad del Rosario, tesis de especialización.

Superintendencia de industria y comercio (2014) “*Estadísticas Mensuales patentes y diseños*”. Bogotá: Superintendencia de industria y comercio. Disponible en: http://www.sic.gov.co/sites/default/files/files/Estadisticas_Patentes_2014.pdf

Superintendencia de industria y comercio (2015). *Estadísticas Mensuales patentes y diseños*. Bogotá: superintendencia de industria y comercio. Disponible en: [http://www.sic.gov.co/sites/default/files/files/Estadisticas_Mensuales_Patentes_Disenos_2015\(1\).pdf](http://www.sic.gov.co/sites/default/files/files/Estadisticas_Mensuales_Patentes_Disenos_2015(1).pdf)

Superintendencia de industria y comercio (2016). *Estadísticas Mensuales patentes y diseños*. Bogotá: superintendencia de industria y comercio. Disponible en: <http://www.sic.gov.co/sites/default/files/files/propiedad%20industrial/estadisticas/patentes-2016-ver-2017-01-14.pdf>

Superintendencia de industria y comercio (2017. P. 5-27). “*Estadísticas Mensuales patentes y diseños*”. Bogotá: superintendencia de industria y comercio. Disponible en: http://www.sic.gov.co/sites/default/files/files/Propiedad%20Industrial/Estadisticas/Estadisticas_Mensuales_Patentes_2017_10-08.pdf

Tecnova, 2018. *Spin-off Colombia*. Disponible en: <http://www.spinoffcolombia.org/ley-spin-off/>

Trujillo Edgar, Álvarez Martha Cecilia y Rodríguez María (2014) “*Inserción de Colombia en las cadenas globales de valor*”. Bogotá: Ministerio de Industria y comercio. Disponible en: <http://www.mincit.gov.co/loader.php?IService=Documentos&IFuncion=verPdf&id=71175&name=INSERCIÓN DE COLOMBIA EN LAS CADENAS GLOBALES DE VALOR feb-14.pdf&prefijo=file> (consultado e 03 de agosto de 2017).

Trujillo Andrea, Rodríguez Diego, Guzmán Alexander y Becerra Gisele (2006). *Perspectivas teóricas sobre internacionalización de empresa*. N 30. Bogotá: Universidad del Rosario. Disponible en: <http://repository.urosario.edu.co/bitstream/handle/10336/1211/BI%2030.pdf>. (consultado el 02 de Octubre de 2017).

Vanegas Juan y Restrepo Jorge (2016) “Factores que afectan el posicionamiento de productos en el exterior: el caso del sector floricultor antioqueño” *Revista Civilizar*. 16(1): 145-160. Disponible en: <http://www.scielo.org.co/pdf/ccso/v16n30/v16n30a11.pdf> (consultado el 11 de septiembre de 2017).

Zuleta, Luis (2016) "*Inclusión financiera de la pequeña y mediana empresa en Colombia*". *Serie Financiamiento para el Desarrollo*. N° 262, pp. 33-48 Santiago de Chile: Naciones Unidas.