



Septiembre 2018 - ISSN: 1988-7833

## O GRAU DE SATISFAÇÃO DOS PRODUTORES DE CANA-DE-AÇÚCAR DA REGIÃO DE RIBEIRÃO PRETO

**Vitória Cristina Pedro Antonio<sup>1</sup>**

Faculdade de Tecnologia de Taquaritinga (FATEC)

vitoria.antonio@fatec.sp.gov.br

**Fernando Rodrigues de Amorim<sup>2</sup>**

Universidade Estadual de Campinas (UNICAMP)

fernando.amorim@feagri.unicamp.br

Para citar este artículo puede utilizar el siguiente formato:

Vitória Cristina Pedro Antonio y Fernando Rodrigues de Amorim (2018): "O grau de satisfação dos produtores de cana-de-açúcar da região de Ribeirão Preto", Revista Contribuciones a las Ciencias Sociales, (septiembre 2018). En línea:  
<https://www.eumed.net/rev/cccss/2018/09/produtores-cana-acucar.html>

### RESUMO

O presente trabalho tem como objetivo demonstrar o perfil dos associados e o nível de satisfação em relação à associação a qual são associados. O presente trabalho aborda um estudo de caso realizado com os associados de uma associação de plantadores de cana-de-açúcar da região de Ribeirão Preto, onde foram evidenciados: a faixa etária dos associados, tempo de integração, grau de satisfação, serviços solicitados, quantidade de serviços solicitados nos últimos três meses, tamanho das propriedades, participações em assembleias, cursos entre outros. A metodologia utilizada foi à pesquisa quantitativa e qualitativa, de forma exploratória. A coleta de dados foi realizada através de um questionário com questões estruturadas enviadas a 10 cooperados visando obter informações do seu perfil e o grau da satisfação que eles têm em relação aos serviços prestados pela associação a qual fazem parte. A amostra foi baseada em exemplos por conveniência, onde a seleção dos indivíduos entrevistados fez-se de acordo com a indicação do gerente desta associação. Portanto, ao analisar os resultados, concluiu-se, que os serviços prestados são muito apreciados pelos associados, pois o nível de satisfação foi muito relevante, independente do tempo de integração e do tamanho da propriedade, pois a correlação de *Pearson* foi 0,8164. Os associados participam das assembleias na sua maioria e se beneficiam dos serviços prestados entre 1 a 3 vezes nos últimos três meses. Ademais, as informações mostraram que a associação é relevante para os produtores de cana-de-açúcar.

**Palavras-chave:** Cooperativismo - Associação - Correlação de *Pearson* - Setor sucroalcooleiro – tamanho de fazenda.

**Classificação JEL:** M12.

### ABSTRACT

*The present study aims to demonstrate the profile of the associated people, and the level of satisfaction regarding the association that they are associated with. This paper presents a study case*

<sup>1</sup> Graduando em Tecnologia em Agronegócio pela Faculdade de Tecnologia de Taquaritinga. E-mail: vitoria.antonio@fatec.sp.gov.br

<sup>2</sup> Graduado em Administração pela Faculdade de Educação São Luís, Mestre em Agroecologia e Desenvolvimento Rural pela Universidade Federal de São Carlos e Doutorando em Engenharia Agrícola pela Universidade Estadual de Campinas. Professor na Faculdade de Tecnologia de Taquaritinga. E-mail: fernando.amorim@feagri.unicamp.br

*of the associates of an association of sugarcane planters in the region of Ribeirão Preto, where they were evidenced by: the age group of the associates, integration time, degree of satisfaction, services requested, quantity of services requested in the last three months, size of properties, participation in assemblies or meetings, courses, among others. The methodology used was quantitative and qualitative research, in an exploratory way. The data collection was carried out through a questionnaire with structured questions sent to 10 members to obtain information about their profile and the degree of satisfaction they have in relation to the services provided by the association which they are part of. The sample was based on examples for convenience, where the selection of the individuals interviewed was made according to the indication of the manager of this association. Therefore, when analyzing the results, it was concluded that the services provided are highly appreciated by the members, since the level of satisfaction was very relevant, regardless of integration time and property size, since people's correlation was 0.8164. Associates attend the meetings for the most part and benefit from services provided between 1 and 3 times in the last three months. In addition, the information showed that the association is relevant for sugarcane producers.*

**Keywords:** Cooperativism - Associativism - Correlation of Pearson - Sugar and alcohol industry - farm size.

**JEL Classification:** M12.

## 1. INTRODUÇÃO

O setor sucroalcooleiro do Brasil se destaca na produção mundial de açúcar com produção superior a 38 milhões de toneladas e de etanol, superior a 28 bilhões de litros. Estes números são possíveis pelos bons rendimentos agrícolas e industriais, corroborando de forma positiva para a elevação do superávit da balança comercial (NOVACANA, 2016).

Segundo a Confederação da Agricultura e Pecuária do Brasil (CNA, 2007) a produção de cana-de-açúcar no Brasil é representada por fornecedores pequenos, médios e pequenos pelas usinas e destilarias. No entanto, de produtores no setor sucroalcooleiro que são fornecedores de cana, representados pelo grupo que arca com os custos de produção e vendem a matéria-prima para as usinas.

As associações são uma grande oportunidade para melhorar sua rentabilidade, especializar nas suas atividades e obter vantagens sociais, em especial, para aqueles que são considerados pequenos e médios em seus negócios.

Segundo Santos & Lima (2001), estes modelos ganharam força considerável no Brasil a partir 1990, no estado do Paraná, onde os pequenos empresários e produtores rurais tiveram que recorrer à união com o intuito de serem competitivos para concorrer com o mercado internacional que se tornava cada vez mais globalizado economicamente.

Segundo Morato e Costa (2001), o cooperativismo e as associações são opções de organização, onde proporciona vantagens econômica e social a todos aqueles que dela participam. No entanto, para a concretização de uma associação há necessidade de pelo menos duas pessoas com os mesmos objetivos.

Neste sentido, os produtores médios e pequenos são os que mais podem se beneficiar de uma associação, pois através da associação conseguem ter desconto na aquisição de insumos, e nos serviços oferecidos. Ademais, para serem competitivos, os produtores de cana-de-açúcar necessitam ter volume de produção e custo baixo de produção. Todavia para conseguirem sozinhos é quase que impossível.

No entanto, para Novacana (2014) o custo de produção de cana-de-açúcar entre 2002 a 2010 era de US\$ 15 por tonelada de cana, em 2015, este valor dobrou para US\$ 30.

Atualmente é muito importante numa associação, saber o quanto seus associados estão satisfeitos. Por isto, as maiorias das associações estão sempre em busca de melhorias que ajudam e facilitam na prestação dos seus serviços. Portanto, o presente trabalho tem como objetivo demonstrar o perfil dos associados e o nível de satisfação em relação à associação o qual são associados.

## 2. MATERIAIS E MÉTODOS

Em consonância ao objetivo, a pesquisa apresenta caráter descritivo, De acordo com Iskandar (2016), a pesquisa este tipo de pesquisa visa ampliar os conhecimentos do pesquisador sobre os assuntos delimitados na pesquisa.

A delimitação da pesquisa ocorreu com base nos procedimentos técnicos de coleta de dados primários para avaliar e diagnosticar o nível de satisfação dos associados em relação à associação que fazem parte.

Sendo assim, pode-se classificar a presente pesquisa como um estudo de caso, pois tem como objetivo promover o conhecimento através da aplicação de métodos de pesquisa empírica para testar teorias particulares e similares, comparando com teorias ou pesquisas que se aplicam à prática (MYERS, 2009).

Para a coleta dos dados, foi desenvolvido um questionário estruturado, para proporcionar a pesquisa uma visão mais ampla, e que foi aplicado em 10 associados escolhidos por seu gerente de forma aleatória.

Para a interpretação dos dados foi utilizados a metodologia qualitativa e quantitativa.

A pesquisa qualitativa é o fenômeno a ser investigado do ponto de vista do participante, uma vez que existem diferentes tipos de ferramentas para medir est tipo de pesquisa onde mostra a percepção dos participantes. Todavia, para minimizar a subjetividade, a pesquisa utilizou também o método quantitativo.

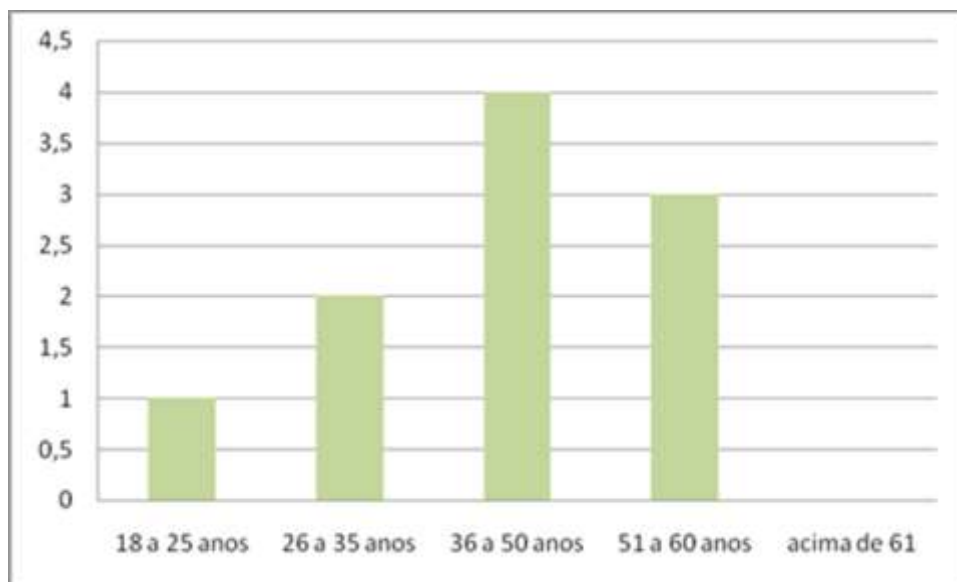
Segundo Gil (2009), as análises quantitativas têm como objetivo mensurar e permitir o teste dados numéricos e concretos e, conseqüentemente, menos passíveis de erros de interpretação.

Na seção seguinte serão apresentados os resultados juntamente com seus respectivos gráficos, que foram elaborados através dos resultados obtidos com a pesquisa.

### 3. RESULTADOS E DISCUSSÃO

Os resultados serão apresentados através de dados e ilustrações referentes à pesquisa, que foram elaborados com base nos resultados obtidos através da aplicação dos questionários. O gráfico 1 representa a faixa etária dos associados, conforme a pesquisa aplicada aos mesmos.

Gráfico 1 - Faixa etária dos associados

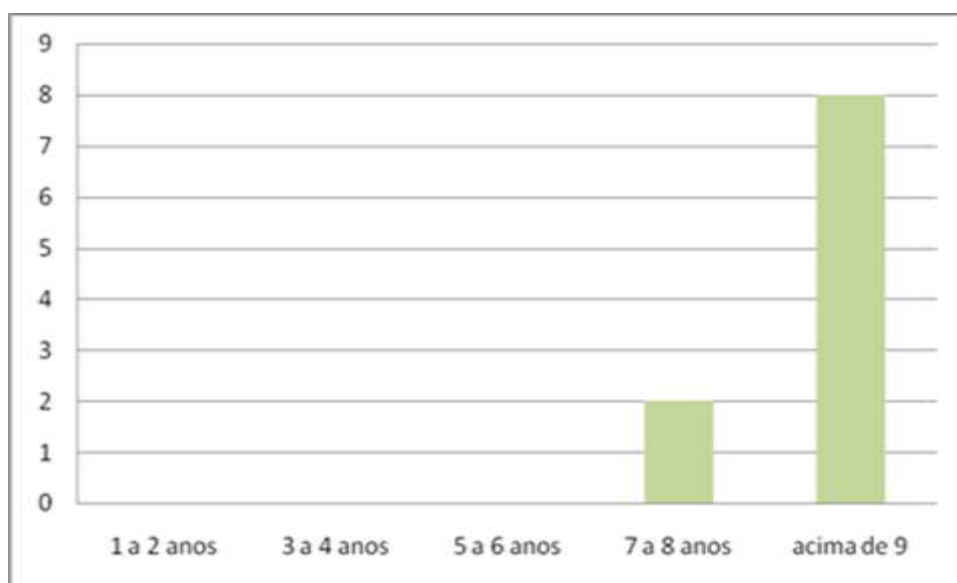


Fonte: Elaborado pelos autores

Notou-se um maior número de associados com a faixa etária entre 36 e 50 anos, representando um total de 50% dos entrevistados, no qual estes trabalham no ramo junto à associação há mais ou menos dez anos. Outros 30 % representam a faixa etária de 51 e 60 anos. E por fim, outros 20% são os associados iniciantes que se juntaram recentemente com a associação, com faixa etária entre 18 a 35 anos.

No entanto, existe uma correlação média entre a idade dos associados e o tempo de integração 0,6390 e a quantidades de hectares dos associados.

Gráfico 2 – Tempo de Integração



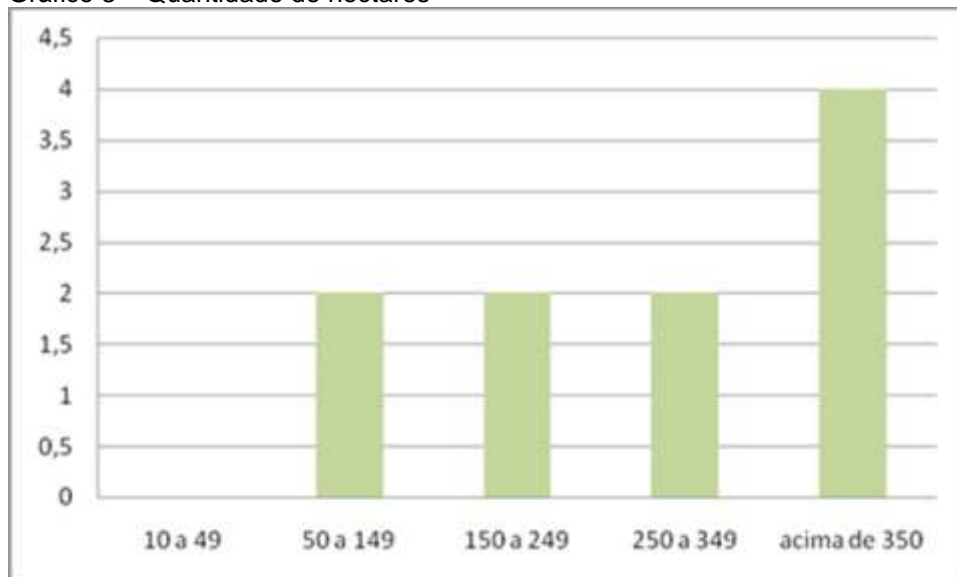
Fonte: Elaborado pelos autores

Ao relacionar o tempo de participação dos associados, constatou-se uma ligação com o gráfico 1, identificando uma baixa relação, à ligado ao fato de que os associados com mais idade têm mais tempo de trabalho prestado à associação.

No entanto no trabalho de Soares *et al.* (2014), 42% dos associados, participam de uma cooperativa há mais de vinte anos, 29% estão associados à cooperativa entre 15 e 20 anos e os outros 29% estão associados à cooperativa há menos de 5 anos.

Ademais existe uma alta correlação entre o tempo de integração 0,8164 e a quantidades de hectares dos associados.

Gráfico 3 – Quantidade de hectares

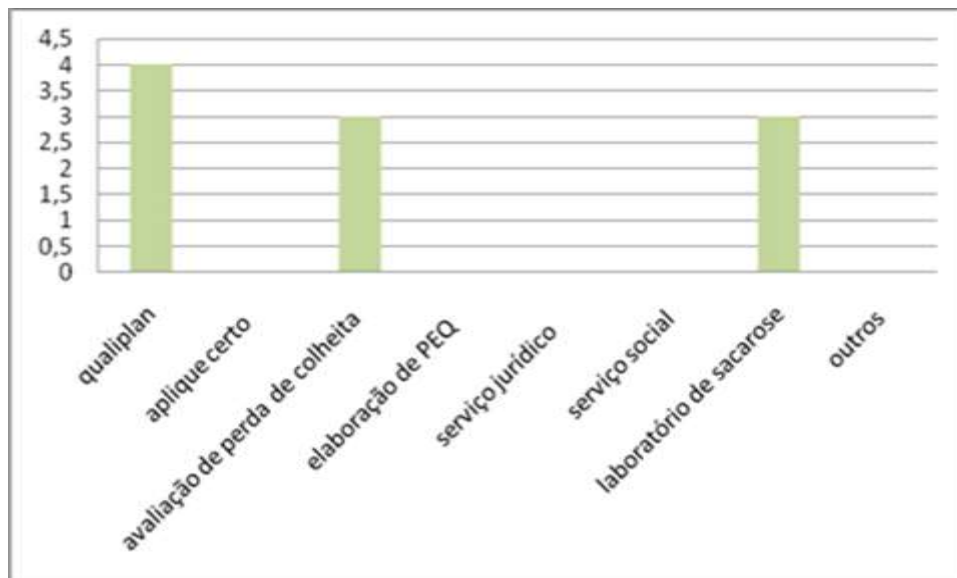


Fonte: Elaborado pelos autores.

Ao abordar a extensão de terras de produção canavieira dos associados, demonstrou-se que 60 % dos produtores possuem entre 50 e 349 hectares de terras produtivas, outros 40 % possuem uma extensão maior de terras, que ultrapassam 350 hectares.

Ademais existe uma alta correlação entre o tempo de integração -0,8488 e a quantidades de hectares dos associados.

Gráfico 4 –Serviços solicitados

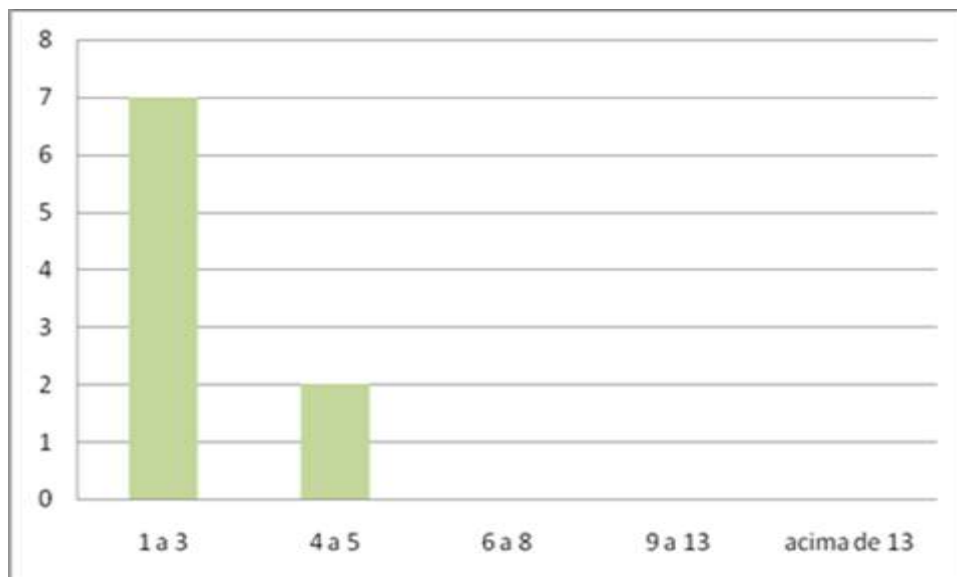


Fonte: Elaborado pelos autores

Indagando sobre os serviços mais solicitados a associação, que visam sempre a melhoria contínua, buscando uma produção maior com um custo reduzido, nota-se que os serviços mais requisitados são aqueles que abordam avaliação na perda de colheita, o serviço intitulado Qualiplan e os serviços prestados no laboratório de sacarose, que possui equipamentos de alta eficiência tecnológica agregando diversos processos rigorosos ao produto.

Todavia, Soares *et al.* (2014) relataram que 57% dos entrevistados, consideram importante e relevante o serviço de assistência técnica oferecido pela cooperativa, afirmando ter aumentado sua produtividade.

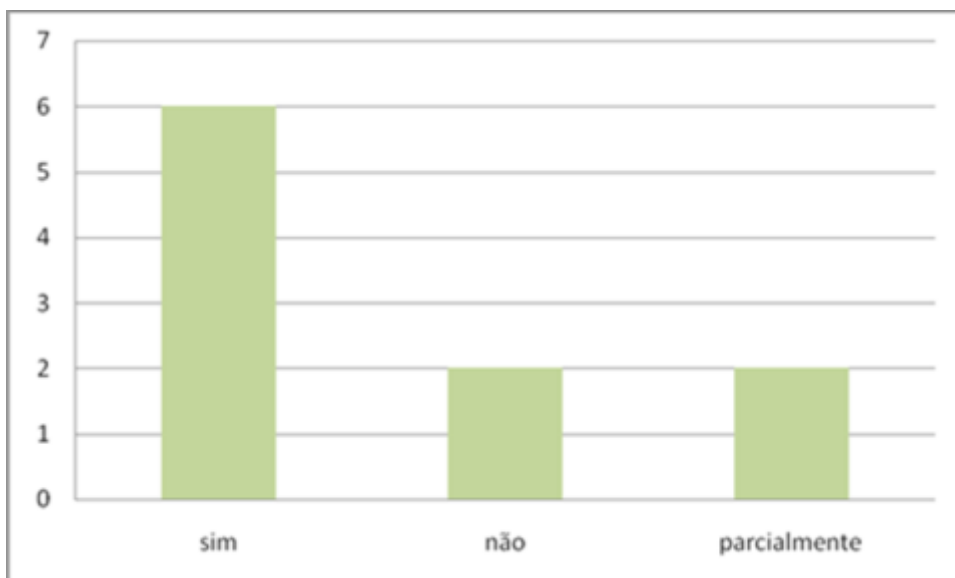
Gráfico 5 – Quantidade de serviços solicitados nos últimos três meses



Fonte: Elaborado pelos autores.

Quanto à quantidade de serviços solicitados na associação nos últimos três meses, a maioria dos entrevistados, 70% requisitaram os serviços de uma a três vezes, posteriormente, dois candidatos, 20% quatro a cinco vezes e um candidato solicitou o serviço de oito a dez vezes, 10%.

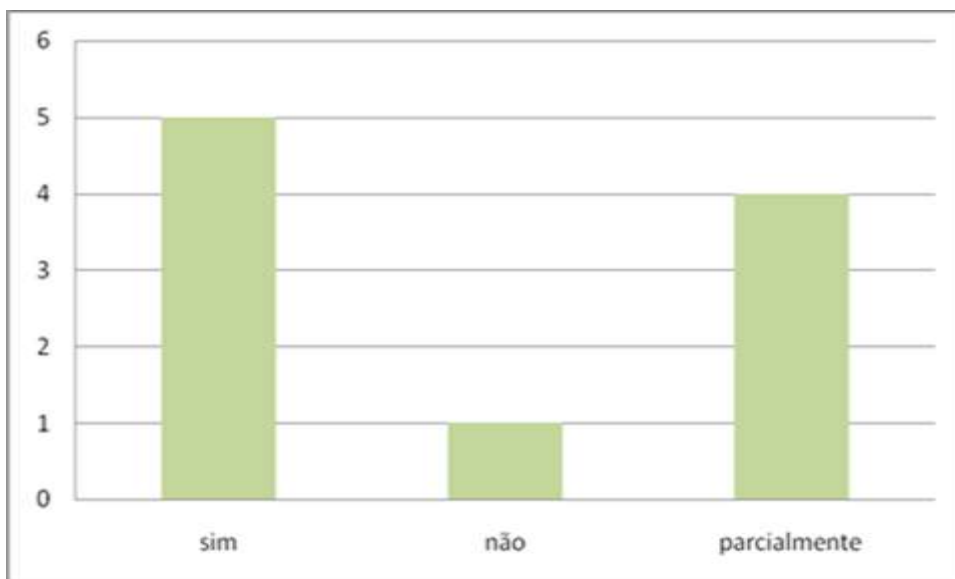
Gráfico 6 – Participações em reuniões e assembleias.



Fonte: Elaborado pelos autores.

Há uma importância significativa entre participantes ativos nas assembleias e reuniões, onde são deliberados assuntos de elevada importância para a associação, no qual 60 % participam ativamente.

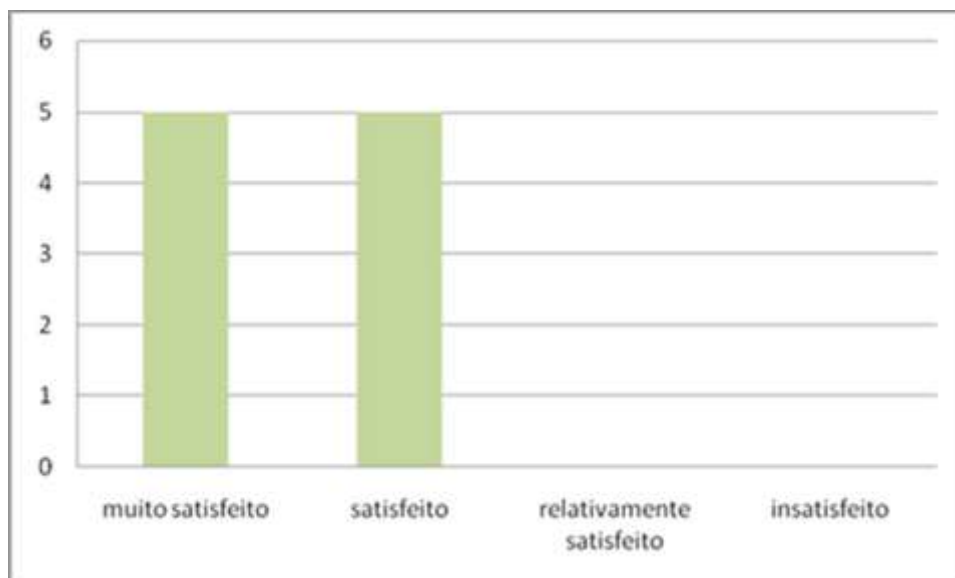
Gráfico 7 – Participações em cursos ou eventos



Fonte: Elaborado pelos autores.

Na procura pelo sucesso desde o preparo do solo à colheita e industrialização, a Associação oferece a seus associados, capacitação, disponibilizando cursos e treinamentos voltados nesta área, com métodos e matérias tecnológicos aumentando o contato entre o produtor e a terra.

Gráfico 8 - Grau de Satisfação



Fonte: Elaborado pelos autores.

Com base nos resultados obtidos a partir da aplicação dos questionários é notável o altíssimo nível de satisfação por parte dos associados, onde 50% destes encontram-se totalmente satisfeitos e os outros 50% satisfeitos. Assim garantindo que, a associação mantém qualidade, eficiência e rapidez na prestação de seus serviços.

#### 4. CONSIDERAÇÕES FINAIS

O presente trabalho pesquisou e analisou assuntos relacionados ao grau de satisfação dos seus associados e o perfil dos mesmos, a fim de conhecer mais sobre sua história e obter dados para uma melhora em serviços oferecidos na mesma da qualidade.

Através dos dados obtidos, afirma-se que é significativa a importância da associação, pois não houve nenhuma resposta que evidenciasse insatisfação dos associados em relação á associação e aprovam a qualidade dos serviços oferecidos e evidenciam um comprometimento em relação aos serviços prestados.

Analisando as respostas individualmente, nota-se uma porcentagem alta e satisfatória de aprovação dos associados, independente do tamanho, vindo estes a participar, na grande maioria dos eventos propostos e nas assembleias.

Conclui-se que, o serviço disponibilizado pela associação, tem enorme relevância para as pessoas entrevistadas, proporcionando uma melhora na atividade, podendo as mesmas ser competitivas no setor.

#### REFERÊNCIAS

CNA - CONFEDERAÇÃO DA AGRICULTURA E PECUÁRIA DO BRASIL. **Cana-de-açúcar. Orientações para o setor canavieiro. Ambiental, fundiária e contratos.** 2007. Coletânea Estudos Gleba nº 4. Brasília. Disponível em: [https://www.agencia.cnptia.embrapa.br/Repositorio/Cana-de-acucar\\_orientacoes\\_para\\_o\\_setor\\_canavieiro\\_000fipw96tk02wyiv80z4s4733kvhu6q.pdf](https://www.agencia.cnptia.embrapa.br/Repositorio/Cana-de-acucar_orientacoes_para_o_setor_canavieiro_000fipw96tk02wyiv80z4s4733kvhu6q.pdf) . Acesso em: 22 dez. 2017

GIL, Antonio Carlos. **Estudo de caso.** São Paulo: Atlas, 2009.

ISKANDAR, J. I. **Normas ABNT:** comentadas para trabalhos científicos. 8. ed. Curitiba: Juruá, 2016.

MYERS, M. D. **Qualitative research in business and management.** Los Angeles, CA: Sage Publications, 2009.

MORATO, A. F.; COSTA, A. **Avaliação e estratégia na formação educacional cooperativista. In: COOPERATIVISMO na era da globalização.** Goiânia, GO: UNIMED - Federação dos estados de Goiás e Tocantins, 2001. 446 p.

NOVACANA. **Setor sucroenergético terá alta de custos e menos rentabilidade na safra 2014/2015.** 2014. Disponível em: <<https://www.novacana.com/n/cana/safra/setor-sucroenergetico-alta-custos-menos-rentabilidade-safra-311014/>>. Acesso em: 10 jan. 2018.

NOVACANA. **As usinas de açúcar e etanol do Brasil.** 2016. Disponível em: <https://www.novacana.com/usinas-brasil/> . Acesso em 26 jan. 2018.

SANTOS, A. C.; LIMA, J. B. **Gestão da Moderna Cooperativa.** Viçosa: CPT, 2001. 68p

SOARES, S.F; AMORIM, F.R; FARIA, A.E. TERRA, L.A.A. A satisfação dos produtores de amendoim da região de Ribeirão Preto em relação aos serviços prestados pela cooperativa agrícola da qual são associados. **Revista Canavieiros**, ed. 98. Agosto, 2014. P.51-53. Disponível em: <http://www.revistacanavieiros.com.br/imagens/pdf/a2fd199c2676047d52cacfd33b8e752c.pdf> . Acesso em 15 jan. 2017

WILLIAMS, C. Research methods. **Journal of Business & Economic Research**, v. 5, n. 3, p. 65-72, 2007.