



REPRESENTACIÓN DEL TRAJE TÍPICO DE LOS PERSONAJES “CORAZA” Y “CHAQUI CAPITÁN”, PARA FOMENTO DE LA CULTURA Y TRADICIÓN DE LA PROVINCIA DE IMBABURA.

Ing. Rolando Ismael Yépez Moreira¹

ssocra.2016@gmail.com

Lic. Nathalia Ruth Sánchez Gómez²

nathaliasanchez83@hotmail.com

Lic. Byron Patricio Arias Ibarra³

barias@institutos.gob.ec

Para citar este artículo puede utilizar el siguiente formato:

Rolando Ismael Yépez Moreira, Nathalia Ruth Sánchez Gómez y Byron Patricio Arias Ibarra (2018):
“Representación del traje típico de los personajes “Coraza” y “Chaqui Capitán”, para fomento de la cultura y tradición de la provincia de Imbabura”, Revista Caribeña de Ciencias Sociales (octubre 2018). En línea

[//www.eumed.net/rev/caribe/2018/10/cultura-tradicion-imbabura.html](http://www.eumed.net/rev/caribe/2018/10/cultura-tradicion-imbabura.html)

¹ Ingeniero Industrial. Master en Gestión Empresarial Basado en Métodos Cuantitativos. Docente, Instituto Tecnológico Superior Cotacachi. Carrera de Tecnología Superior en Confección Textil.

² Licenciada en Diseño de Modas. Docente, Instituto Tecnológico Superior Cotacachi. Carrera de Tecnología Superior en Confección Textil.

³ Licenciado en Diseño y Producción de Vestuario. Docente, Instituto Tecnológico Superior Cotacachi. Carrera de Tecnología Superior en Confección Textil.

RESUMEN

Hacer memoria cultural y transmitirla a nuevas generaciones es una forma de conservar nuestra identidad. El presente trabajo describe el proceso de representación de dos personajes típicos de la provincia de Imbabura, denominados "El Coraza" y "Chaqui Capitán", a través de la elaboración de dos monigotes portables de gran tamaño denominados "Gigantes", de los cuales se destaca la vistosidad de sus trajes, por su colorido y variedad de accesorios. Se siguió cuatro etapas: 1. Definición de los elementos de traje típico del personaje, 2. Diseño y construcción de la estructura base del maniquí, 3. Diseño, confección del traje y accesorios y 4. Montaje del traje. El resultado constituye una alternativa para fomentar la cultura y tradición indígena ecuatoriana en eventos públicos y exhibición, y al mismo tiempo, contribuye a desarrollar habilidades creativas y de investigación de sus participantes.

Palabras claves: Cultura.

Clasificación JEL: Z10

ABSTRACT

Making cultural memory and transmitting it to new generations is a way to preserve our identity. The present work describes the representation process of two typical characters from the province of Imbabura, called "El Coraza" and "Chaqui Capitán", through the elaboration of two large portable monigotes called "Gigantes", of which highlights the striking of their costumes, their colorful and variety of accessories. Four stages were followed: 1. Definition of the costume elements typical of the character, 2. Design and construction of the base structure of the mannequin, 3. Design, making of the suit and accessories and 4. Assembly of the suit. The result is an alternative to promote the Ecuadorian indigenous culture and tradition in public events and exhibitions, and at the same time, it contributes to developing creative and research skills of its participants. **Key words:** Culture.

1. INTRODUCCIÓN

La fiesta de los Corazas se realiza varias Comunidades de origen indígena de la provincia de Imbabura, una o dos veces al año. La fiesta se realiza mediante el sistema de priestazgo, común a toda el área andina y mesoamericana, y que según han demostrado varios estudios, tiene un origen en las Cofradías religiosas españolas. Los priostes que la organizan son llamados Capitán Corazas, o Corazas, simplemente. En esta fiesta, cada una de las cuadrillas se encuentra dirigidas por un cabecilla, llamado capitán o chaqui-capitán, el cual porta banderilla o cetro y lleva puesto un penacho. (Queija, 2006). De origen kichwa "Chaqui Capitán" es el grado más alto de los danzantes (Samaniego, 2001).

Esta conmemoración inició en honor a los grandes kurakas o hatun kuraka, que en español significa ‘gran líder’. Antes de la llegada de los españoles, este evento se hacía en agradecimiento a las cosechas, pero cuando llegaron cambiaron el nombre a Coraza y comenzaron a vivirlo en honor a diversas teologías religiosas, por imposición del catolicismo (La Hora, 2016).

En la presentación pública del cuerpo, la indumentaria utilizada ocupa un papel esencial para reflejar la identidad personal, social y cultural de una persona, la indumentaria y vestimenta ha sido la expresión de épocas, situaciones y status (Huargaya, 2014).

En la actualidad, es necesaria la implementación de nuevas estrategias para fortalecer y fomentar la cultura y tradición de la provincia de Imbabura y sus personajes representativos.

La memoria cultural es un factor importante para construir identidad cultural en el presente (Rosas, 2008), razón por la cual la representación del traje típico del personaje “Coraza” y “Chaqui Capitán” y su exhibición en eventos públicos, permite fomentar la cultura y tradición de la provincia de Imbabura. Se considera a su vez, una estrategia para desarrollar las habilidades de investigación y la creatividad de los estudiantes de la Carrera de Tecnología Superior en Confección Textil, del Instituto Tecnológico Superior Cotacachi, integrando conocimientos impartidos en el aula, la herencia de los ancestros y la innovación.

El objetivo planteado es representar el traje típico del personaje “El Coraza” y “Chaqui Capitán), mediante la elaboración de un monigote denominado “gigante”, debido a sus dimensiones y proporciones de mayor magnitud a la de una persona promedio, el mismo que a través de su exhibición fomentará y permitirá la transmisión cultural al público en general de la vistosidad del traje del personaje, sus accesorios y decoraciones.

2. CONCEPTOS BÁSICOS

Patrón, en el sector de la confección, es la técnica mediante el cual se obtienen las plantillas (patrones o moldes), con las que se cortan las telas para posteriormente ensamblar y armar la prenda (SENA, 2011).

Cultura: es el conjunto de los rasgos distintivos, espirituales, materiales y afectivos que caracterizan una sociedad o grupo social (Unesco, 2011). Formas de vida materiales, sociales e ideacionales de los pueblos, las sociedades y los grupos humanos, es a la vez universal y particular, múltiple y diversa en la experiencia humana (Arévalo, 2004).

La transmisión cultural, proceso de entregar cosas y las acciones humanas que tienen sus orígenes en el pasado y puede darse también de una generación a otra, en el transcurso de la vida de un pueblo. Incluye: construcciones, monumentos, esculturas, pinturas, artesanías, herramientas, libros, máquinas; expresiones verbales como mitos, leyendas, historias,

creencias etc. así como eventos, prácticas como las fiestas, ceremonias, cargos, costumbres (Miranda, 2005).

3. MATERIALES Y MÉTODOS

Para el desarrollo del proyecto se siguieron las siguientes etapas: 1. Definición de los elementos de traje típico del personaje, 2. Diseño y construcción de la estructura base del maniquí, 3. Diseño, confección del traje y accesorios y 4. Montaje del traje.

La etapa No. 1: Definición de los elementos de traje típico del personaje, tiene como objetivo determinar las prendas, accesorios y detalles típicos que componen el traje del personaje “El coraza” y “Chaqui Capitán”, mediante la revisión bibliográfica de textos referentes a su historia, medios de comunicación locales y visitas al museo local. En la Etapa No. 2: Diseño y construcción de la estructura base del maniquí, tiene como objetivo definir las dimensiones y materiales que componen la estructura base del maniquí, sobre el cual se colocará el traje típico confeccionado del personaje, se utilizó principalmente, el diseño asistido por computadora y elementos reciclados, entre ellos: madera, residuos de papel de oficina, conos y cilindros de cartón (portadores de hilos), entre otros. En la etapa No. 3: Diseño, confección del traje y elaboración de accesorios, se siguió los pasos básicos para la confección de una prenda de vestir y técnicas básicas de decoración, en la etapa No.4: Montaje del traje, se realiza la colocación del traje típico, sus elementos principales y accesorios.

4. DEFINICIÓN DE LOS ELEMENTOS DE TRAJE TÍPICO DE LOS PERSONAJES

De varias fuentes, se definieron los elementos que componen el traje típico de los personajes “El coraza” y “Chaqui Capitán”.

4.1. ELEMENTOS DE TRAJE TÍPICO EL “CORAZA”

El Vestuario del Coraza, El atuendo del Coraza es elegante, vistoso y muy complejo. Priman los encajes, lentejuelas y adornos relucientes. Los zapatos son de color blanco, adornados con una cinta azul, oropeles y piedras preciosas. Medias largas color carne. Pantalón de punto de hilo de color blanco, adornos con oropeles. Debajo de éste, como fondo, usa otro pantalón de color rosado. Camisa blanca almidonada, sobre ésta la cushma de tela de raso, color blanco, con oropeles de vivos colores y remata con fleco de hilo de oro. Sobre la Cushma va la gola de tela espejo, color blanco, adornada con oropeles, lentejuelas, perlas, mullos, poncheras y una trencilla de hilo de oro. Corbata de color azul, bordado con mullos, lentejuelas y perlas. Manguillos de tela espejo, con mullos, lentejuelas y perlas. Guantes de color blanco. Con la mano derecha sostiene la maceta, símbolo de rey. Pañuelo sobre la cabeza de color azul. Sombrero de paño con dos plumas en forma de penacho. La Huma usa para el día de fiesta. Está compuesta de capacho forrado de papel dorado con franjas amarillas al contorno y una cinta alizada de color azul; en cada pliegue van lentejuelas poncheras y mullos y del filo del

capacho están los barbiquejos en los cuales van cosidos aretes de plata, oro y bambalinas. El paraguas completa la indumentaria del coraza (Coba, 1996).

La vestimenta del capitán de Corazas hace pensar a muchos del grupo mestizo en un rey, pero no es así entre los indígenas. Su vestimenta nos está reflejando el contacto de dos culturas, por una parte, y por otra el significado de los miembros de una cultura dieron a determinados elementos de la otra. No hay duda de que la vestimenta del Coraza en conjunto representa a dicha cultura, teniendo además una gran semejanza a las vestimentas que se conservan en otras festividades de la sierra ecuatoriana y otras que ya han desaparecido (Queija, 2006).

El coraza se caracteriza por una indumentaria barroca, cuyo elemento principal es un sombrero de paño en forma de medialuna, forrado de oropel, con un penacho de plumas de pavo real y los ruedos inferiores cubiertos íntegramente de joyas (collares, pulseras, aretes, medallas, llaveros) que caen sobre el rostro del disfrazado a manera de velo. La vestimenta de este personaje, que se remonta a la era preincaica, es lo más llamativo (Diario del Norte, 2016).

Para complementar la información de la vestimenta tradicional del personaje, se realizó la visita al Museo de las culturas, del cantón Cotacachi de la provincia de Imbabura, en donde reposa una representación de la vestimenta del personaje.

Imagen 1: Representación de la vestimenta tradicional del personaje el Coraza.



Fuente: Museo de las Culturas de Cotacachi, 2018.

El ancestral actor de la cultura kichwa denominado el “Coraza”, tiene máscara, sombrero de plumas y atuendo de colores (Diario del Norte, 2016).

Imagen 2: Recreación viva del personaje el Coraza.



Fuente: (Diario del Norte, 2016)

La información recolectada en esta etapa del trabajo es de vital importancia para elaborar el patrón del traje.

4.2.ELEMENTOS DE TRAJE TÍPICO “CHAQUI CAPITÁN”

Los chaqui-capitanes están vestidos de penacho, gola, cushma, calzón, guantes y bastón de mando con cascabeles. El vestido blanco está adornado con lentejuelas, palmas y otros adornos de papel estaño de diferentes colores. Preside la fiesta y durante el recorrido (Coba, 1996).

De la visita al Museo de las culturas, del cantón Cotacachi de la provincia de Imbabura, se observó la representación de la vestimenta del personaje.

Imagen 3: Representación de la vestimenta tradicional del personaje Chaqui Capitán.



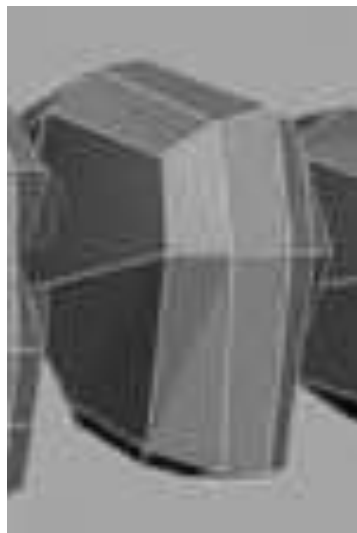
Fuente: Museo de las Culturas de Cotacahi, 2018.

5. DISEÑO Y CONSTRUCCIÓN DE LA ESTRUCTURA DEL MANIQUÍ

Para el diseño de la estructura base del maniquí, se consideró tres partes: cabeza, torso, y brazos.

Para el diseño de la cabeza se utilizó el diseño asistido por computadora en tres dimensiones, la cual se puede observar en el siguiente gráfico:

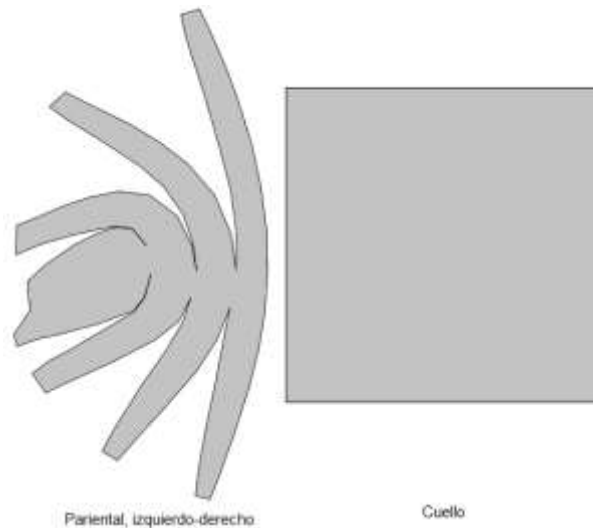
Imagen 4: Etapa de diseño en tridimensional de la cabeza del maniqui.



Fuente: Los Autores.

Del diseño tridimensional de la cabeza del maniquí, se obtiene la plantilla base, como se puede observar en la siguiente imagen.

Imagen 5: Plantilla de la cabeza y cuello del maniquí.



Fuente: Los Autores.

Al tener las plantillas en papel cartón de la cabeza, torso y brazos, se armó las mismas, posteriormente se las recubrió con varias capas con papel reciclado y pegamento, hasta obtener el grosor y resistencia suficiente para soportar los elementos del traje. Para darle vistosidad, se pintó las cabezas y brazos de los personajes, consiguiendo así los detalles tridimensionales que necesitó, rostro, nariz, labios, ojos, orejas, etc.

Imagen 6: Elaboración y decoración de cabezas manos.



Fuente: Los Autores, 2018

Las estructuras del cuerpo se las construyeron con madera de laurel totalmente seco, para alivianar el peso. Las cabezas fueron adheridas a la estructura.

Imagen 7: colocación de cabezas en estructura de madera.



Fuente: Los Autores, 2018

Antes de realizar el patrón de una prenda cualquiera, es preciso tomar con una cinta métrica las medidas de la persona, o del maniquí (Antón, 2014). La estructura final tiene las siguientes dimensiones:

Tabla No. 1: Cuadro de medidas de maniqués de maniqués medidas en metros.

Descripción	Medidas de maniquí "CORAZA" y "CHAQUI CAPITÁN"
Alto de cabeza	1 metro
Contorno de cabeza	1.6 metros
Contorno de brazos	0.94 metros
Contorno de puños	0.5 metros
Contorno de Pecho	3.20 metros
Largo de brazos	1.3 metros
Talle delantero	1.3 metros
Espalda superior	0.97 metros
Hombro	0.31 metros

Fuente: los Autores, 2018

6. DISEÑO, CONFECCIÓN DEL TRAJE Y ELABORACIÓN DE ACCESORIOS

El traje típico del “CORAZA” y “CHAQUI CAPITÁN” consta de varios elementos y accesorios, a continuación se describen los materiales utilizados y la descripción de los métodos/técnicas/pasos requeridos para su confección y elaboración:

Tabla No. 2: Elementos, materiales y descripción de métodos/técnicas/pasos para la confección/elaboración de los gigantes “CORAZA” y “CHAQUI CAPITÁN”.

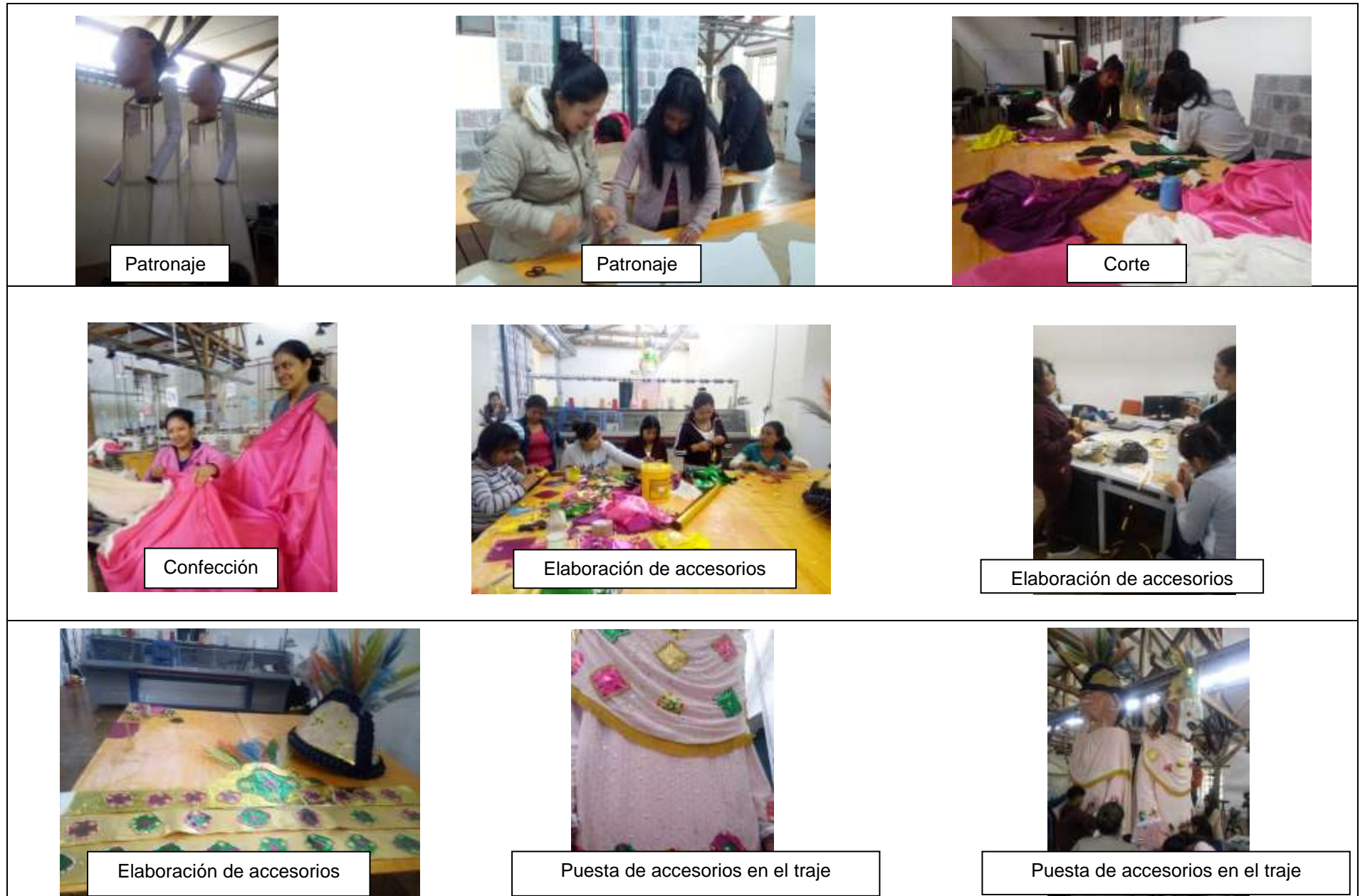
Elementos	Materiales	Descripción de métodos/técnicas/pasos para la confección/elaboración.
Pantalón	Tela randa bordada con lentejuela color blanco, tela satín fucsia, hilos de varios colores.	Se siguió los pasos básicos para la confección de una prenda, entre ellos: elaboración de cuadro de tallas, patronaje, corte de piezas textiles, confección y finalmente se colocó el encaje blanco en el ruedo y puños.
Camisa	Tela randa bordada con lentejuela color blanco, tela satín fucsia, hilos de varios colores.	
Cinturón (Mama Chumbi)	Tela lamé de varios colores, tela pelón grueso y pedrería de fantasía.	Se utilizó como referencia la medida de la cintura, la base del cinturón se formó de la tela lamé en color dorado, finalmente se realizó la decoración con 8 estrellas de 8 puntas cada uno elaboradas con tela lamé de varios colores y colocación de pedrería de fantasía y envolturas de chocolates color oro en forma de moneda.
Sombrero	Papel reciclado, cartón, cadenas, collares de bisutería, pintura, tela polar color azul y papel brillante color oro, sigse pintado de colores.	Se utilizó como referencia la medida de cabeza, posteriormente se elaboró una base de cartón reforzado con papel reciclado, pegamento y cinta adhesiva, finalmente se realizó la decoración con varios accesorios, entre ellos: cadenas de color oro, papel brillante color oro, tela lamé de varios colores, envolturas de chocolates color oro en forma de moneda y sigse pintado de colores.
Cetro	Papel reciclado, cartón, papel brillante color oro.	Se elaboró la base del cetro con papel reciclado en forma de cilindro, posteriormente se lo recubrió con papel brillante color oro
Corona	Papel reciclado, cartón, papel brillante color oro, tela lamé, sigse pintado de colores.	Se utilizó como referencia la medida del contorno de la cabeza, la base la corona se elaboró a partir de cartón y papel reciclado, posteriormente se lo recubrió con papel brillante color oro, finalmente se realizó la decoración

		con 8 estrellas de 8 puntas cada uno elaboradas con tela lamé de varios colores y colocación de pedrería de fantasía y envolturas de chocolates color oro en forma de moneda y sigse pintado de colores.
Capa	Tela randa bordada con lentejuela color blanco, tela satín fucsia, grecas doradas.	Se siguió los pasos básicos para la confección de una prenda, entre ellos: elaboración de cuadro de tallas, patronaje, corte de piezas textiles y confección, finalmente se colocó el encaje blanco en el contorno de la prenda.

Fuente: los Autores, 2018

A continuación se puede observar un esquema grafico del proceso de confección del traje y elaboración de accesorios:

Tabla No. 4: Esquema grafico del proceso de confección del traje y elaboración de accesorios:



Fuente: los Autores, 2018

7. MONTAJE DEL TRAJE.

Con los elementos del traje de cada personaje y los accesorios correspondientes se procedió a montar los mismos en las estructuras correspondientes, como se muestra en las siguientes imágenes:

Imagen 8: Montaje del traje y accesorios en estructura base.



Fuente: los Autores, 2018

Las medidas finales de los “gigantes” corresponden a 4 metros y 4.2 metros para el personaje el “Coraza” y “Chaqui Capitán” respectivamente, con un peso aproximado de 25 a 35 libras cada uno. Para asegurar que la estructura final garantice a estabilidad y comodidad al portador, se adaptó un sistema de soporte para hombros (dos travesaños de madera tapizado con esponja) y un arnés de cuerpo completo.

CONCLUSIONES

La representación de los personajes “Coraza” y “Chaqui Capitán”, a través del diseño y elaboración de los “gigantes” constituye una alternativa para fomentar y transmitir la cultura indígena de la provincia de Imbabura al público en general.

Los estudiantes de la Carrera de Tecnología Superior en Confección Textil, del Instituto Tecnológico Superior Cotacachi, fortalecieron sus habilidades de investigación y destrezas técnicas de confección, al participar directamente en el desarrollo de todas las etapas del presente trabajo, además, fomentando los valores institucionales, entre ellos: compañerismo, trabajo en equipo, respeto, puntualidad, liderazgo, proactividad, etc.

Los “gigantes” elaborados, alcanzan una medida de aproximadamente de 4 metros de altura, su vistosidad y elegancia se debe principalmente, a la elaboración, colocación y acabados de

cada uno de sus accesorios y elementos, entre ellos: rostros, manos, corona, sombrero, capa, cinturón (mama chumbi), cetros, entre otros.

Uno de los retos más importantes en la elaboración de los “gigantes” fue reducir en el posible su peso, sin dejar lado su diseño original (traje colorido y variedad de accesorios), además lograr una estabilidad para su movilidad considerando su gran altura, con el fin de evitar cualquier tipo de accidente al momento del transporte y exhibición.

RECOMENDACIONES

Se recomienda adoptar nuevas estrategias para fortalecer y fomentar la cultura y la tradición de la provincia de Imbabura.

AGRADECIMIENTOS

A todas las personas que hicieron posible este trabajo:

Dra. Natalia Doukh, Rectora del Instituto Tecnológico Superior Cotacachi.

Ing. Diego Vaca, Coordinador de la carrera de Tecnología Superior en Confección Textil.

Estudiantes de la carrera de Tecnología Superior en Confección Textil, segundo nivel paralelo B (**Ver Anexo 2 y 3**)

REFERENCIAS

Antón, P. (2014). Curso de Patronaje. AULA.

Arévalo, J. (2004). La tradición, el patrimonio y la identidad. Revista de estudios extremeños, 925-956.

Bayona Escat, Eugenia, Trajes indígenas y mercancías étnicas en Los Altos de Chiapas. Cuicuilco [en línea] 2016, 23 (Enero-Abril) : [Fecha de consulta: 5 de agosto de 2018] Disponible en:<<http://www.redalyc.org/articulo.oa?id=35145329002>> ISSN 1405-7778.

Coba, A. C. (1996). MUSICA Y DANZAS DE LA SIERRA NORTE DEL ECUADOR. INSTITUTO OTAVALEÑO DE ANTROPOLOGIA, 23-40.

Declaración Universal de la UNESCO sobre la Diversidad Cultural (2001)

Diario del Norte. (12 de Abril de 2016). elnorte.ec. Recuperado el 05 de Agosto de 2018, de elnorte.ec: <http://www.elnorte.ec/otavalo/coraza-es-un-ser-de-respeto-EAEN63464>

Garrido, G. (2015). Corte y confección. Barcelona: Centro Libros, PAPF, S.L.U.

Huargaya, Q. S. (2014). SIGNIFICADO Y SIMBOLISMO DEL VESTUARIO TÍPICO DE LA DANZA LLAMAQ'ATIS DEL DISTRITO DE PUCARÁ – PUNO, PERÚ. Danza por la Universidad Nacional del Altiplano de Puno.

LA HORA. (22 de 8 de 2016). lahora. Recuperado el 5 de 8 de 2018, de lahora: <https://lahora.com.ec/noticia/1101975762/la-fiesta-del-coraza-una-tradicin-indgena>

Miranda, M. (2005). Algunas consideraciones entorno al significado de la tradicion. Contribuciones desde Coatepec, 115-132.

Queija, B. A. (2006). Por las calles de Otavalo. Revista Sarance, Publicación del Instituto Otavaleño de Antropología y la Universidad de Otavalo., 79-85.

Rosas, A. (2008). Representaciones del pasado, cultura personal e identidad. Educação e Pesquisa, São Paulo, 167-195.

Samaniego, A. C. (2001). El legendario general indio Alejo Sáez. Editorial Abya Yala.

SENA. (2011). Manual de patronaje básico e interpretación de diseños. Bogotá: Grupo de instructores de manufactura de textiles y cuero.

ANEXOS

Anexo 1: Exposición de los gigantes en eventos públicos.



Descripción de fotografía: Exposición de los gigantes, desfile de comparsas del festival de la Jora 2018 de la Ciudad de Cotacachi, provincia de Imbabura. Septiembre 2018



Descripción de fotografía: Exposición de los gigantes, desfile de comparsas por fiestas de la ciudad de Ibarra, provincia de Imbabura. Septiembre 2018

Anexo 2: Equipo de trabajo.



Fuente: Los Autores, 2018

Anexo 3: Lista de estudiantes participantes en el presente trabajo, alumnos del Instituto Superior Tecnológico Cotacachi, Carrera de Tecnología Superior en Confección Textil, 2do nivel, paralelo “B”

NOMBRES Y APELLIDOS
ANDRADE MORALES EVELYN JANETH
ARCINIEGA BASTIDAS TATIANA VANESSA
CAJAS MEZA NUVIA ELIZABETH
CHUQUIN GUAJAN TANNYA MAEGOTH
ESPINOSA MOLINA NORMA PAULINA
FARINANGO TUZA GUÍSELA MARIBEL
FLORES RAMOS TANIA SISA
FUERES PERUGACHI JEFERSON ANTHONY
GUERRA CHUGA KARINA LIZBETH
GUIARRA GUANDINANGO SISA PACARI
MATANGO MUGMAL KEVIN PAUL
MORALES MENESES JENIFER ELIZABETH
NOVOA LANCHANGO STEFANY YADIRA

PUETATE CHANCUSIG KAROLINE ESTEFANIA
REVELO CACHIMUEL LESLY GISELA
SIMBAÑA DIAZ GISELL JOMAIRA
ULLOA NEPAS YADIRA ALEXANDRA
VIRACocha CACUANGO MELISA ABIGAIL