



SUBSECRETARÍA DE
MODERNIZACIÓN DEL ESTADO



INFORME ECONOMICO DE COYUNTURA

Cuarto trimestre de 2005

**Dirección de Información y Coordinación del S.E.P
Dirección General de Estadística y Censos**



ÍNDICE

INTRODUCCIÓN	3
1 - PRECIOS	5
2- ACTIVIDADES PRIMARIAS.....	8
2.1 Ganadería:.....	8
2.2 - Petróleo:.....	10
3 - CONSTRUCCIÓN	12
4 - COMERCIO	15
4.1 - Consumo Aparente de Carne Vacuna	15
4.2 - Ventas en Supermercados	17
5 - EMPLEO Y POBREZA	20
5.1 - Mercado Laboral	20
5.2 - Pobreza.....	21

INTRODUCCIÓN

En este informe los datos estadísticos presentados se refieren al cuarto trimestre pero se incluye además un análisis anualizado de los datos.

Como la mayor parte de las economías provinciales, tanto la evolución de los precios, el nivel de producción en las actividades económicas claves (y para los cuales se disponen de datos estadísticos actuales) y el mercado laboral y la pobreza, se comportan de manera similar al conjunto de la economía nacional.

En el marco del crecimiento del Producto Interno Bruto del 9,2% del país, el comportamiento de los indicadores seleccionados en este informe para medir la actividad económica de la provincia y consecuentemente los efectos sobre el mercado laboral y la pobreza son también favorables.

Las siguientes son algunos de los comportamientos de los indicadores en el año 2005:

- ✓ La faena de ganado ovino se incrementó tanto en forma trimestral como anual.
- ✓ La producción de petróleo crudo creció un 0,6% anual, aún con una disminución trimestral de la producción en el primer y último trimestre del año.
- ✓ La cantidad de metros cuadrados en permisos municipales de edificación en las tres ciudades consideradas ha tenido un comportamiento dispar, ha registrado aumentos y disminuciones en términos trimestrales y anuales según la ciudad considerada.
- ✓ El consumo aparente de carne vacuna experimentó un incremento anual por el mayor consumo de carne de origen extraprovincial.
- ✓ Las ventas en Supermercados continuaron, como todo el año, creciendo en forma trimestral, y en forma anual también.



SUBSECRETARÍA DE
MODERNIZACIÓN DEL ESTADO



En el mercado laboral los principales indicadores también son favorables en los dos aglomerados donde se realizan las mediciones y la Pobreza e Indigencia también continúan con una tendencia favorable en cuanto a su disminución.

1 – PRECIOS



Durante este año la inflación medida por el INDEC (IPC Nivel General) acumuló un 12,3%, superando la meta oficial del año. En tanto que en el aglomerado Rawson - Trelew el alza del Nivel General de Precios del Índice Autoponderado fue del 10,7% anual.

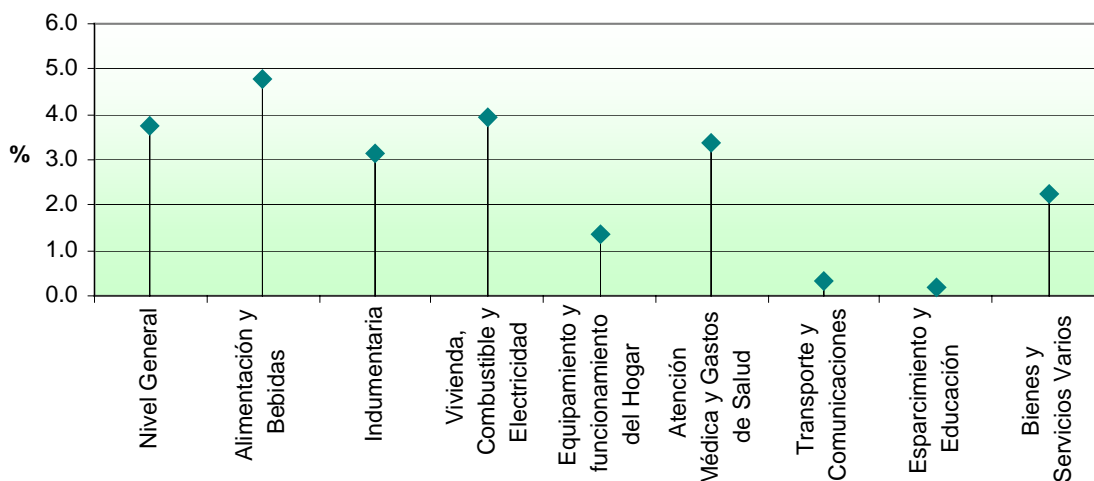
En el aglomerado Rawson - Trelew el cuarto trimestre fue el de mayor variación de precios trimestral del año, la variación con respecto al tercer trimestre fue del 3,8% y con respecto al cuarto trimestre del año anterior fue del 9,2%.

En el último trimestre del año los principales incrementos de precios por rubros con respecto al trimestre anterior fueron los siguientes:

- ✓ Alimentación y Bebidas: 4,8%
- ✓ Vivienda, Combustible y Electricidad: 3,9%
- ✓ Atención Médica y Gastos de la Salud: 3,4%

Como se puede observar en el gráfico 1, la variación trimestral de precios en los restantes rubros ha sido inferior al 3%.

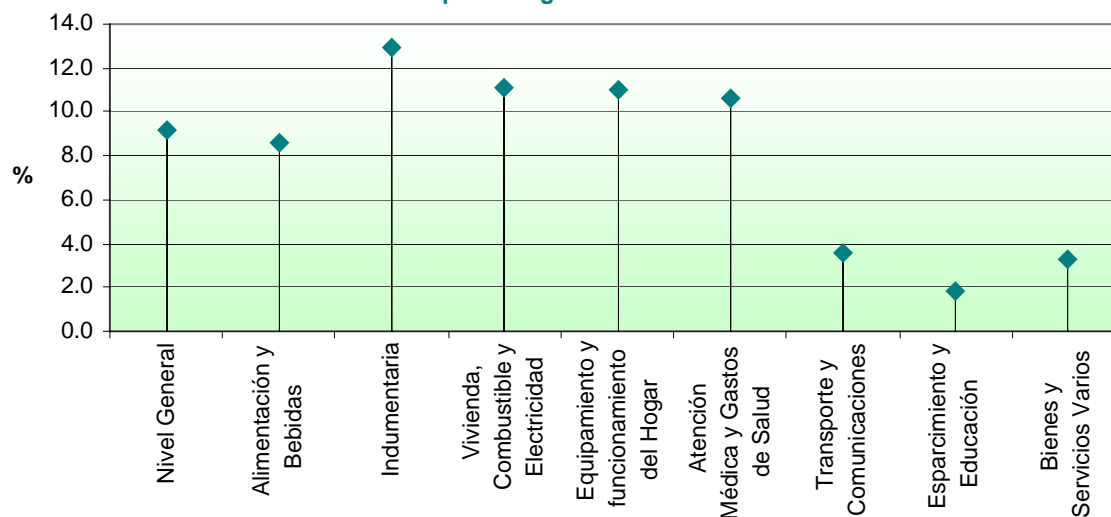
**Gráfico 1: 4º Trimestre 2005. Índice Autoponderado de Precios.
Evolución respecto al trimestre anterior.**



En el análisis de la variación interanual de los precios, los mayores incrementos trimestrales sucedieron en los siguientes rubros:

- ✓ Indumentaria: 12.9%
- ✓ Vivienda, Combustible y Electricidad: 11,1%
- ✓ Equipamiento y Funcionamiento del Hogar: 11%
- ✓ Atención Médica y Gastos de Salud: 10,6%

Gráfico 2: 4° Trimestre de 2005. Índice Autoponderado de Precios.
Evolución respecto a igual trimestre año anterior

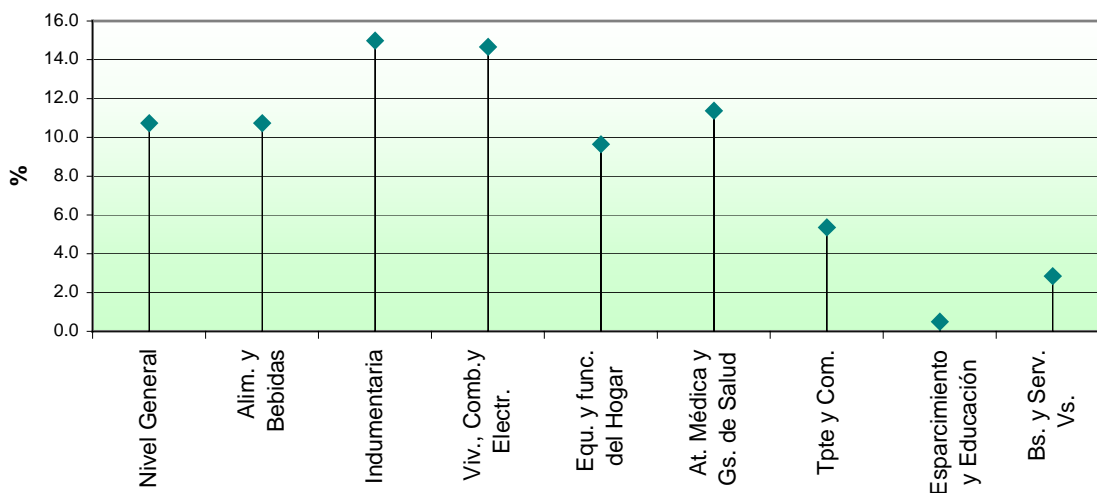


Considerando la variación anual de los precios, se puede observar que uno de los rubros más sensibles al ingreso real de la población como lo es Alimentación y Bebidas no fue el que experimentó el mayor aumento. Los rubros donde se registraron los mayores incrementos fueron:

- ✓ Indumentaria: 15%
- ✓ Vivienda, Combustible y Electricidad: 14,7%
- ✓ Atención Médica y Gastos de la Salud: 11,4%
- ✓ Alimentación y Bebidas: 10,7%

En los restantes rubros los aumentos fueron menores al incremento del Nivel General.

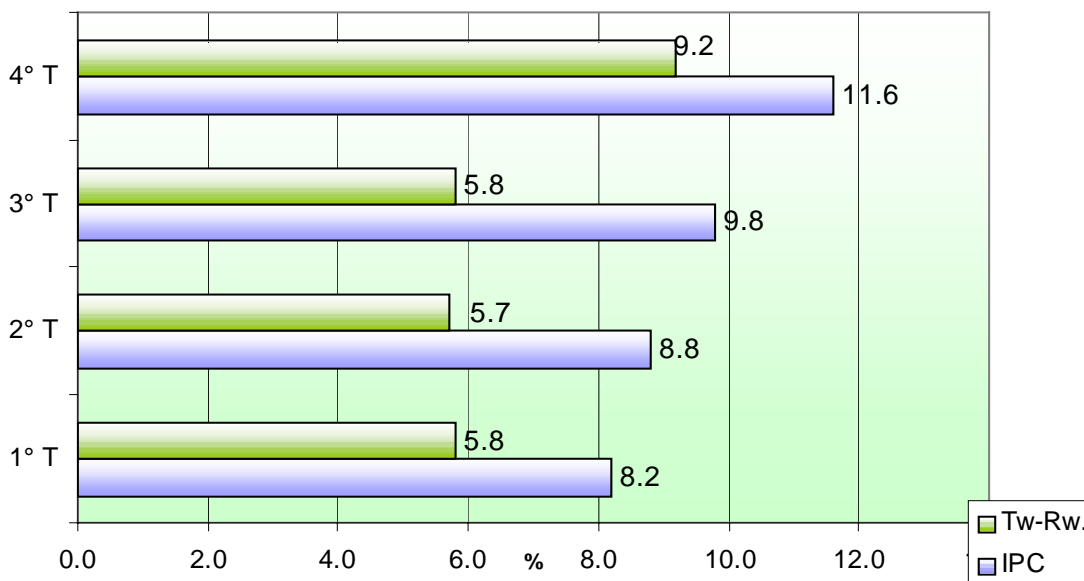
Gráfico 3: Variación Anual de Precios. Índice Autoponderado de Precios.



Si comparamos la variación de precios en el aglomerado Rawson Trelew con el Índice de Precios al Consumidor (IPC)¹ vemos que en ambos casos el último trimestre del año fue el de mayor tasa de inflación interanual.

En el caso del I.P.C los mayores aumentos fueron en Educación (17,7%), Alimentos y Bebidas (15,7%), Vivienda y Servicios Básicos (14,9%), e Indumentaria (13,3%).

Variación Trimestral de Precios. Año 2005.



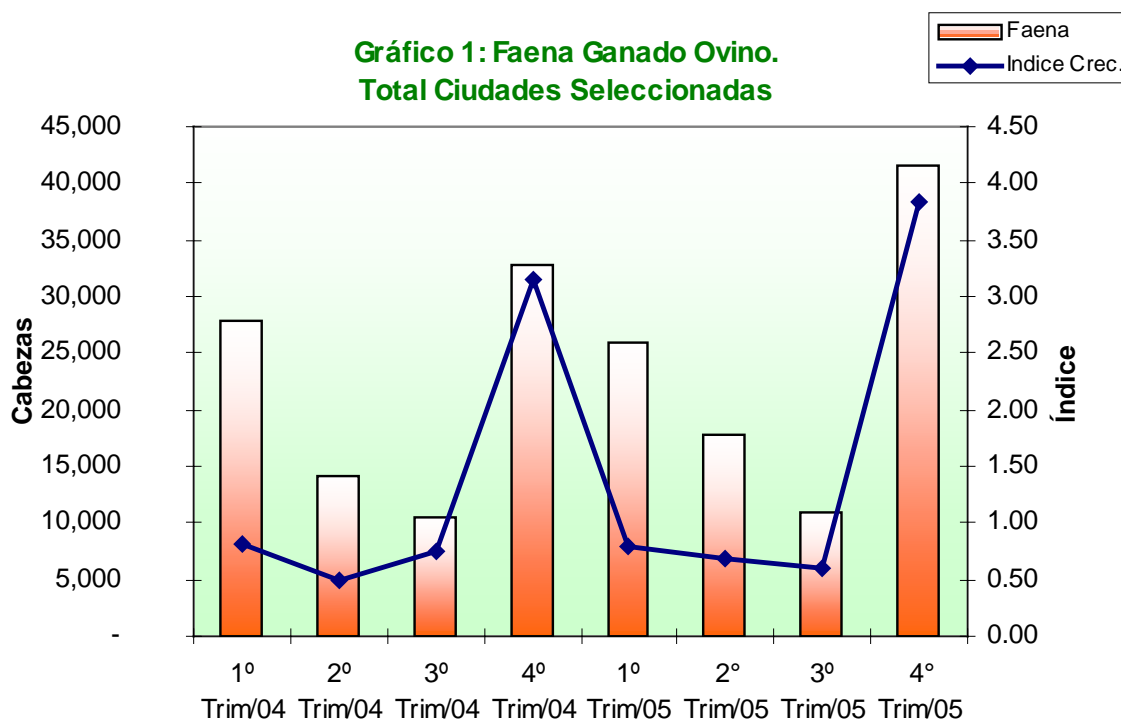
¹ Con las salvedades metodológicas ya señaladas en informes anteriores.

2- ACTIVIDADES PRIMARIAS

2.1 Ganadería:

Como indicador del nivel de actividad económica de corto plazo en la ganadería se toma la faena controlada de ganado en tres localidades de la Provincia: Comodoro Rivadavia, Trelew y Gaiman.

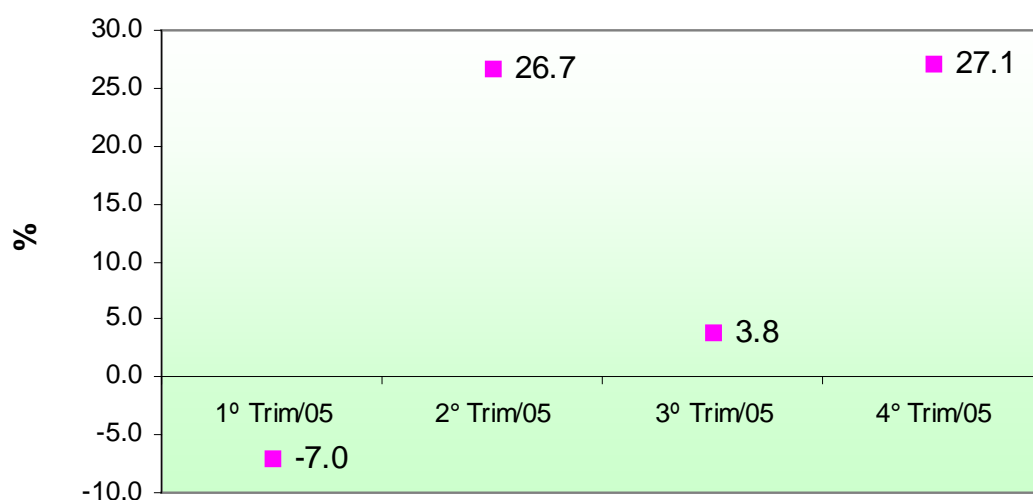
Se puede observar en el gráfico 1 que el último trimestre del año 2005 resultó ser el de mayor actividad en números de cabezas faenadas con respecto a todo el periodo en consideración. Este trimestre fue además el de mayor índice de crecimiento trimestral (3.84)



Pero dado el carácter esencialmente estacional de esta actividad por su relación con el ciclo ganadero se observan importantes variaciones trimestrales. Es normal que el nivel de faena en el cuarto trimestre del año sea superior a los restantes trimestres y en particular en el último trimestre de 2005 el crecimiento fue superior a lo sucedido en los años anteriores. Del análisis anual de este indicador surge que en el año 2005 se incrementó la faena un 13% con respecto al año 2004.

El citado crecimiento interanual se verificó también en el segundo, tercer y cuarto trimestres del año 2005, en los cuales las tasas de crecimiento fueron: 26,7; 3,8; y 27,1 respectivamente.

Gráfico 2: Faena Ganado Ovino.
Variación porcentual trimestral interanual



Se podrán sacar conclusiones de la relación de las tasas de crecimiento de faena con la actividad ganadera, cuando se cuenten con datos definitivos de las encuestas ganaderas, que en este momento se encuentran en su etapa de procesamiento y se podrá analizar la relación faena - existencias de los últimos años, aparte de poder comparar la composición de la majada de los últimos periodos.

2.2 - Petróleo:

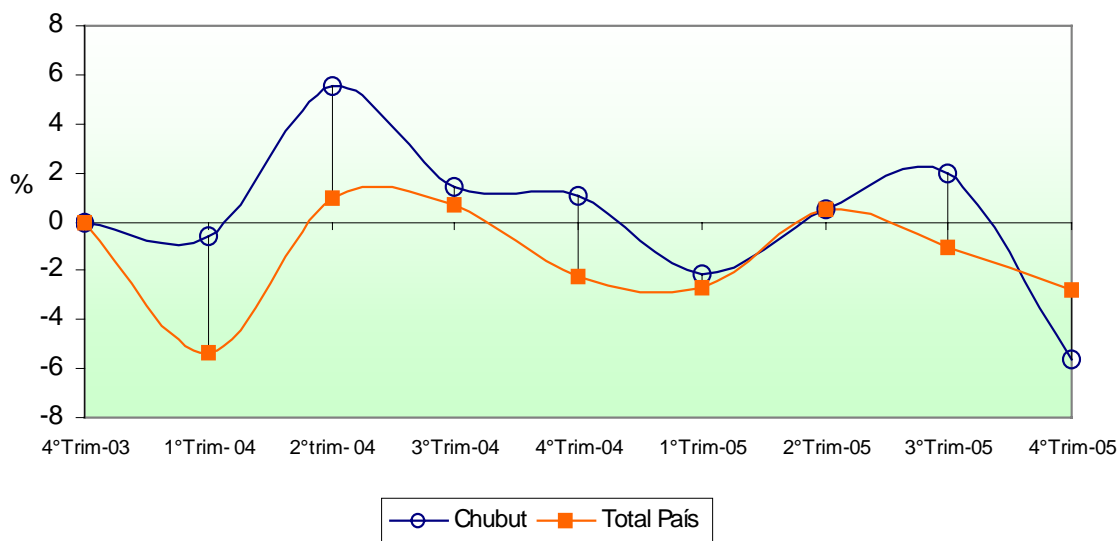


La producción de petróleo crudo, la principal actividad económica de la provincia en cuanto a su aporte al Producto Bruto Geográfico y al valor de las exportaciones provinciales experimentó un leve incremento (0,6%) con respecto a la producción del año 2004. En el año 2005 la extracción fue de 9.180.908 m3.

Este comportamiento de la producción en la Provincia es mejor que el experimentado por la producción total de petróleo del país, en donde la producción disminuyó un 4,6% anual.

En el análisis del último trimestre del año la comparación con el trimestre anterior muestra el mayor decrecimiento del año (5,7%), en el siguiente gráfico se puede observar que la caída en la producción trimestral, del último trimestre del año, fue mayor en la producción de la provincia que en la producción nacional, pero fueron mayores las tasas de crecimiento en los otros siete de los ocho trimestres en consideración.

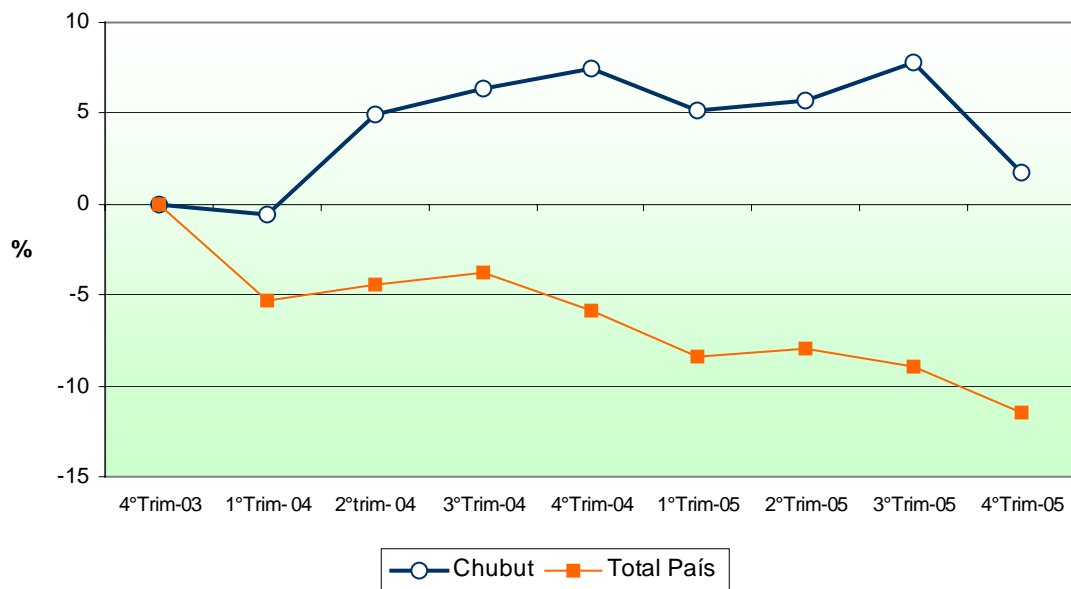
**Gráfico 1: Tasa de crecimiento de la Producción de Petróleo.
Evolución trimestre contra trimestre anterior.**



Fuente: elaboración propia en base a datos de la Secretaría de Energía de la Nación

En el análisis de la evolución trimestral de la producción tomando como base el tercer trimestre del año 2003, se puede observar la tendencia creciente en el caso de Chubut y la tendencia decreciente en el caso del total país. En el último trimestre del año 2005 la producción provincial registró una tasa de crecimiento del 1,7% y la producción nacional una tasa de disminución del 11,5%.

Gráfico 2: Producción de Petróleo.
Evolución Trimestral base 4º trim./03 = 100



Fuente: elaboración propia en base a datos de la Secretaría de Energía de la Nación

Es visible que la problemática de la extracción de crudo a nivel nacional se continua acentuando con la constante disminución anual de los últimos años. Distinta es la tendencia en la Provincia, en cuanto a nivel de extracción, que si bien en el último trimestre disminuyó, medida en forma anual sigue creciendo aún a una tasa menor.

Con respecto a la producción nacional, uno de los factores explicativos, pero no el único, que tiene algún impacto en el nivel de extracción, es el actual esquema de retenciones a las exportaciones (para poner un tope a los precios internos de los derivados), pero hay que tener en cuenta que, según calculan distintos especialistas, el costo de extracción del barril ronda los 8 dólares, por lo que las tasas de rentabilidad no son bajas. Por otra parte la disminución de la producción de crudo en el país no es una tendencia que haya comenzado este año sino que viene sucediendo en toda la década.

3 – CONSTRUCCIÓN



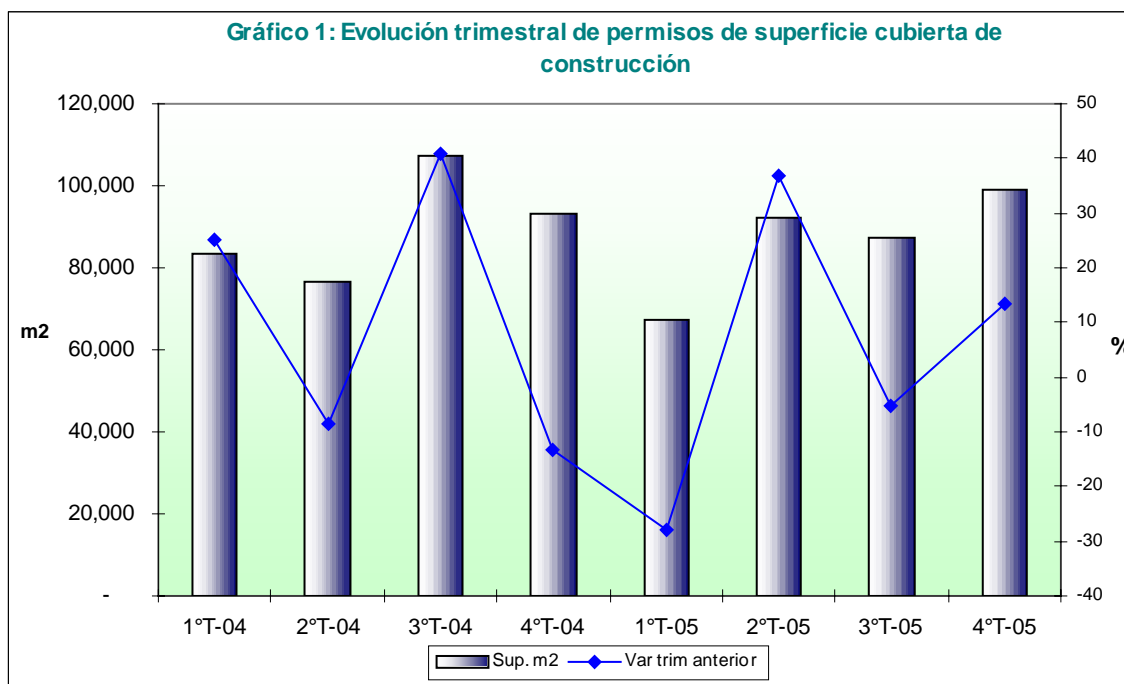
En este capítulo el indicador de construcción utilizado es Permisos de Edificación, este indicador expresa la intención de construcción u oferta potencial en un lugar para construcciones con autorización municipal. No se incluye aquí la obra pública ni la construcción de viviendas con financiamiento del Estado.

Durante el cuarto trimestre de 2005, la construcción privada en cuatro municipios de la provincia², medida en términos de la cantidad de superficie cubierta por los permisos de construcción otorgados por dichos municipios se incrementó un 13,3 % con respecto al trimestre anterior, trimestre en el cual el otorgamiento de permisos se había reducido un 5,2%. El último trimestre de 2005 fue el periodo del año en el cual más permisos se otorgaron, mostrando una vez más la tendencia expansiva de esta actividad.

Comodoro Rivadavia fue la ciudad de la Provincia donde mayor cantidad de autorizaciones municipales en metros cuadrados se otorgaron en el cuarto trimestre de 2005, en tanto que Puerto Madryn ocupa el primer puesto en edificación si se considera todo el año 2005.

En el último trimestre del año 2005 se otorgaron en las cuatro ciudades consideradas 98.924 m² en los ya citados permisos de edificación, de los cuales el 41% corresponde al municipio de Comodoro Rivadavia.. Comparando con respecto al tercer trimestre de 2005 en Comodoro Rivadavia este indicador aumentó un 15%, en Puerto Madryn un 35%, en Trelew un 19,6% en tanto que en Rawson este indicador registró una reducción del 33%.

1 - Comodoro Rivadavia, Puerto Madryn, Trelew y Esquel.



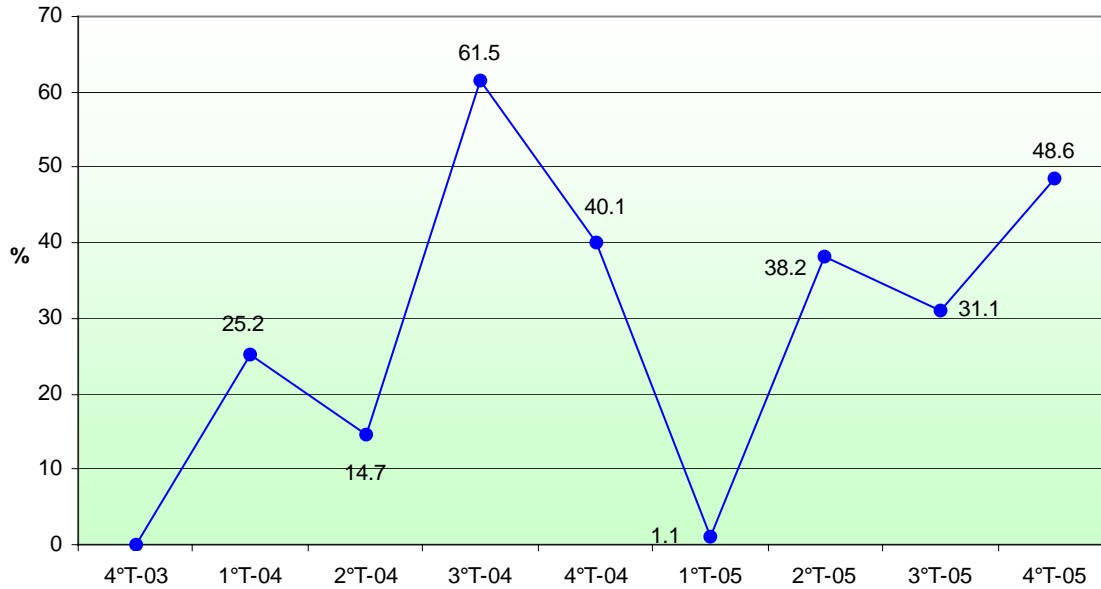
Con el objeto de considerar la característica estacional que tiene esta actividad, si se compara el cuarto trimestre de 2005 con el mismo trimestre de 2004, se observa que la cantidad de superficie involucrada en la solicitud de permisos de construcción en el conjunto de localidades seleccionadas aumentó un 6%.

En esta comparación interanual la ciudad de Puerto Madryn registró el mayor incremento (20,2%), en Rawson el incremento fue de 10%, en Comodoro Rivadavia 4,4% y en Trelew se registró una reducción de 12%.

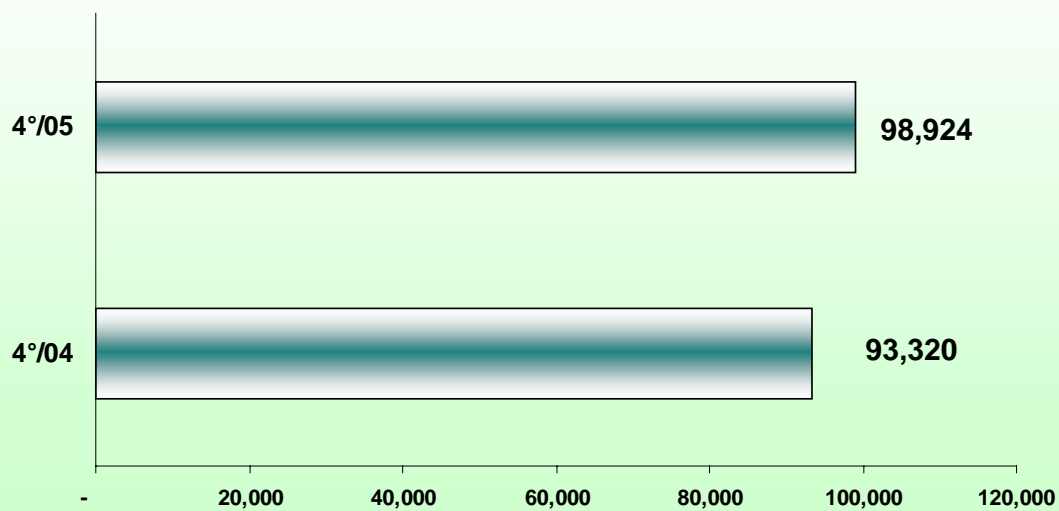
Ahora si se analiza la evolución tomando como base el cuarto trimestre de 2003, se puede observar en el gráfico 2 la tendencia creciente en 7 de los 8 trimestres, solo con una tasa negativa en el 1° trimestre de 2005. En el último trimestre de 2005 este indicador de construcción registró una tasa de crecimiento de 48,6%, siendo éste el segundo trimestre de mayor crecimiento luego del 3° trimestre de 2004 en el que se registró una tasa del 61,5%.



**Gráfico 2: Evolución Permisos de Construcción Otorgados (m2).
Ciudades Seleccionadas - Base 4º trimestre de 2003**



**Gráfico 3: Comparación de superficie cubierta entre 4º trimestre de 2004 y
4º trimestre de 2005 (m2)**

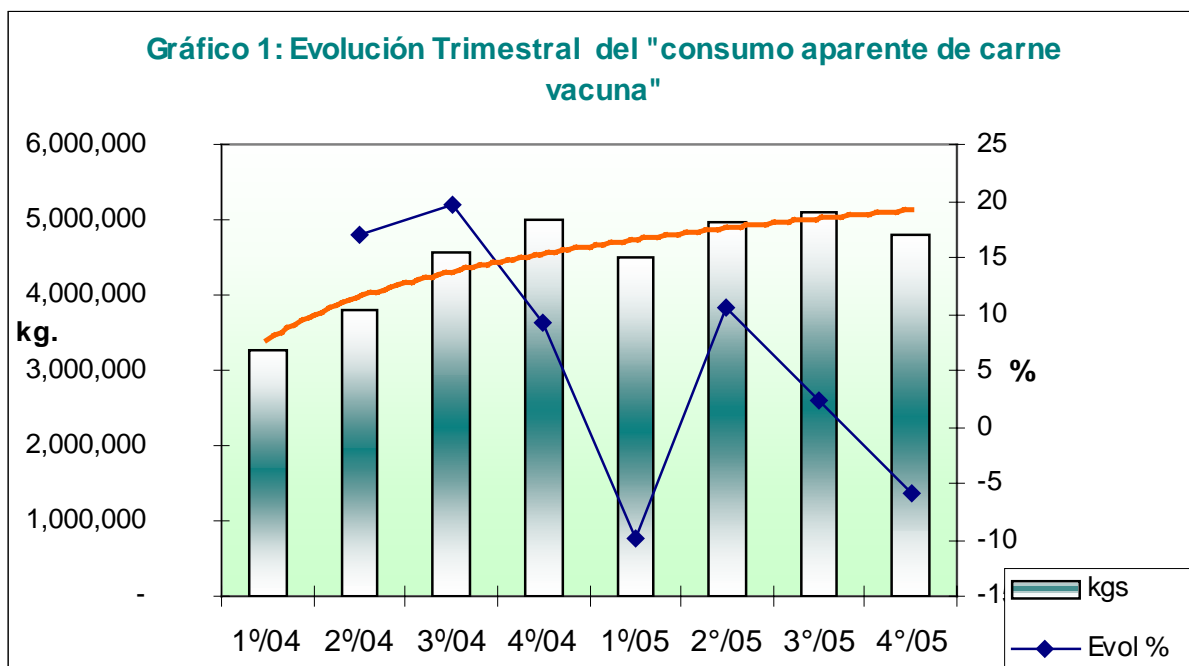


4 - COMERCIO

Para la descripción de la actividad comercial se utilizan como indicadores el Consumo Aparente de carne vacuna y las Ventas en Supermercados.

4.1 - Consumo Aparente de Carne Vacuna

El consumo aparente de carne vacuna viene dada por la suma de Carne de origen provincial y Carne de origen extraprovincial. Las ciudades seleccionadas son Comodoro Rivadavia, Trelew y Esquel³.



Como se observa en el gráfico 1 la tendencia es creciente en los dos años considerados con oscilaciones en las tasas de crecimiento trimestral. En el año 2005 el segundo y tercer trimestre fueron los de mayor consumo.

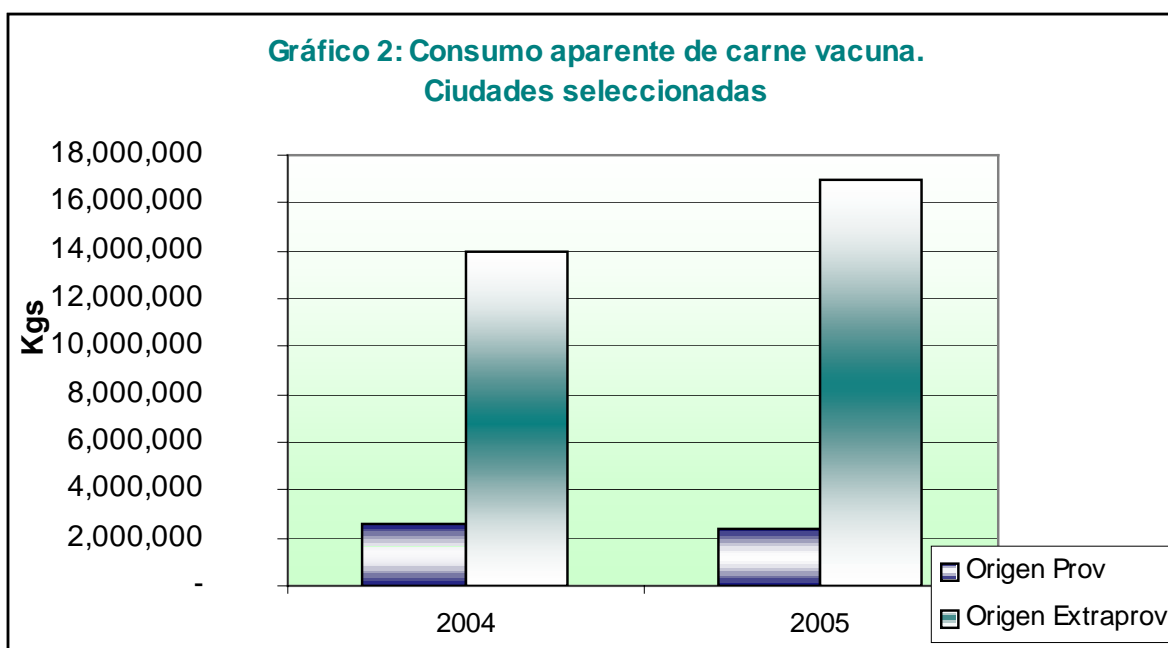
Del análisis del 4º trimestre de 2005 se desprende que el consumo en las ciudades mencionadas disminuyó un 5,9% con respecto al trimestre anterior y un 3,9% con respecto al mismo trimestre del año anterior. Las tasas de crecimiento interanual del consumo de este bien en los primeros tres trimestres fueron positivas pero decrecientes.

³ No se incluyen las ciudades de Puerto Madryn y Rawson por no haber sido enviada por dichos municipios la información completa de la serie de datos.

En el primer trimestre este indicador experimentó un incremento del 37,8%, en el segundo el aumento fue del 30,4% y en el tercero un 11,6%.

Estos aumentos en los primeros tres trimestres posibilitaron que el consumo aparente anual de carne vacuna se halla incrementado en un 21,4% con respecto al consumo del año 2004.

Dicho incremento anual se explica por el mayor consumo en Carne de Origen Extraprovincial, el cual se incrementó en un 21,4% , en tanto que el consumo en carne de origen provincial experimentó una disminución anual del 10,4% en las ciudades consideradas. Este dispar comportamiento permitió igualmente que el consumo total aumente dado que la Carne de origen extraprovincial representa en 87,8% del total.



4.2 - Ventas en Supermercados



La Encuesta de Supermercados⁴ de la Provincia, realizada mensualmente por el Instituto Nacional de Estadística y Censos, indica que en el año 2005 las ventas totales a precios corrientes en los supermercados relevados se incrementaron en un 21,1% anual.

En el análisis trimestral se registró un 10,8% de aumento con respecto al trimestre anterior. Las ventas en cada uno de los meses del tercer trimestre fueron superiores a cada uno de los meses del trimestre anterior. Como es esperable el mes de mayor crecimiento en las ventas fue Diciembre, en ese mes el incremento fue de 22,8% con respecto a Noviembre.

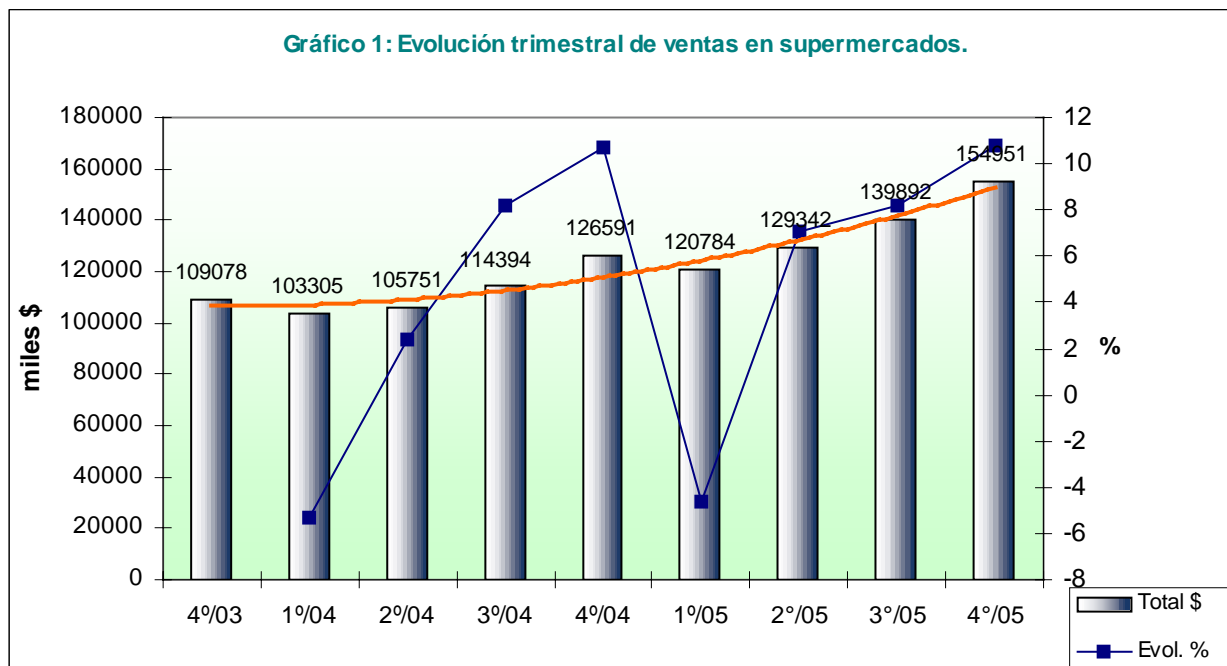
En todos los rubros de artículos vendidos aumentaron las ventas con respecto al trimestre anterior, y dada la época del año el mayor crecimiento se produjo en el rubro Bebidas en el cual el aumento fue del 37% trimestral, en Verdulería y Frutería el aumento fue del 25%, en Indumentaria, Calzado y Textiles 11% y en Carnes el 9,9%, entre los principales aumentos.

La performance de las ventas en los supermercados de la Provincia ha sido superior a la performance de las ventas en el total de supermercados relevados en el país, pues las ventas del total de supermercados relevados en el país se incrementaron un 14,7% con respecto al trimestre anterior.

El desempeño citado en la provincia en este trimestre fue el mejor en términos de variaciones porcentuales en todo el periodo analizado (2004/2005). En el primer trimestre del corriente año las ventas disminuyeron 4,6% dada la comparación con el trimestre del año en el que normalmente se registran las mayores ventas anuales, en el segundo trimestre las ventas aumentaron un 7,1%, en tanto que en el tercer trimestre el incremento fue del 8,2%.

⁴ Este relevamiento de periodicidad mensual es representativo de la actividad de una nómina de empresas de supermercados del país que cuentan por lo menos con alguna boca de expendio cuya superficie de ventas supere los 300 m².

Gráfico 1: Evolución trimestral de ventas en supermercados.

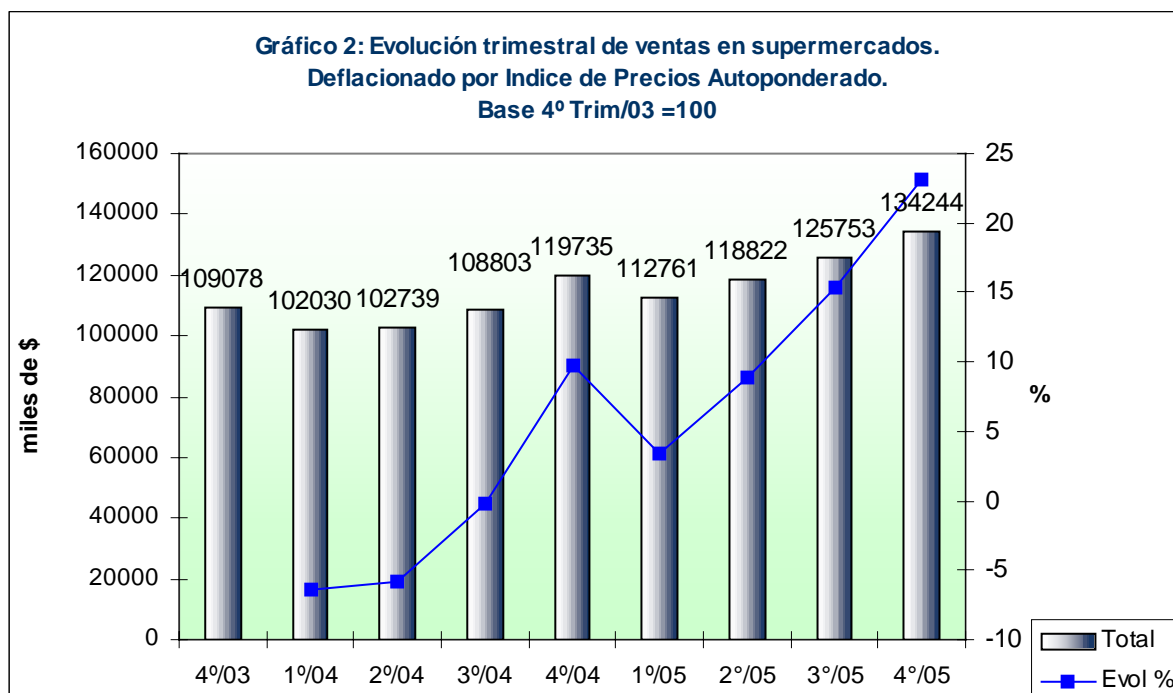


Ahora bien, si consideramos la performance interanual, mayor aún es el incremento en las ventas totales a precios corrientes si la comparación se hace con respecto al cuarto trimestre del año anterior, en este caso el crecimiento fue del 22,4% interanual.

No se puede dejar de considerar que las variaciones mencionadas están afectadas por efectos de las variaciones de precios. Por ello, para tener una mejor aproximación al comportamiento del consumo en este sector, es necesario aislar a los valores de las ventas de la incidencia de la variación de los precios.

Con ese objeto se deflacionaron las ventas trimestrales por el Índice Autoponderado de Precios al consumidor, utilizando como base el cuarto trimestre de 2003, para analizar la tendencia trimestral.

En este sentido, todas las mediciones muestran una tendencia expansiva. Las ventas anuales a precios constantes aumentaron un 13,4%, en tanto que la variación de las ventas en el cuarto trimestre de 2005 con respecto al trimestre anterior, fue positiva en un 6,8%. La variación trimestral interanual, también a precios del 4° trimestre de 2003, fue también positiva y mayor aún (12,1 %). En tanto que con respecto al trimestre base las ventas aumentaron un 23,1%.



En el gráfico anterior se puede observar la evolución de las ventas totales en moneda del mismo poder adquisitivo, y con las tasas de crecimiento con respecto al trimestre base (4°Trim/03=100). Dicho cálculo arrojó que el último trimestre fue el mejor del periodo en consideración, en el cual en los últimos cinco trimestres se registraron ventas por valores superiores al trimestre base luego de que en los tres trimestres anteriores los valores fueran inferiores a dicho trimestre.

5 - EMPLEO Y POBREZA

5.1 - Mercado Laboral



La medición a través de la Encuesta Permanente de Hogares (EPH) realizada durante el segundo semestre de 2005 reveló respecto de los registros verificados en el mismo periodo del año 2004 y para el conjunto de los 28 aglomerados urbanos del país una reducción de 2 puntos porcentuales en la Tasa de Desocupación que paso de 12,6% a 10,6%, acompañada de un aumento de la tasa de empleo de 1 punto porcentual. Se observó también una caída muy significativa del subempleo, tanto del total como el demandante.

Dado que es esperable que los resultados estén combinando situaciones asociadas con diversos tipos de estacionalidad es importante realizar la comparación con igual periodo del año anterior.

Con respecto a la medición en el aglomerado Comodoro Rivadavia - Rada Tilly, como se puede observar en el siguiente gráfico, la medición reveló que en el segundo semestre de este año la Tasa de Desocupación fue de 9,1%, la cual experimentó un incremento de 1 punto porcentual con respecto al segundo semestre de 2004. En tanto que si se compara con el primer semestre de 2003 la Tasa de desocupación ha experimentado una disminución de 3,6 puntos porcentuales.

Por otra parte, la tasa de Empleo mantiene la tendencia creciente de los últimos dos años. Con respecto al segundo semestre de 2004 el aumento fue de 2,2 puntos porcentuales y con respecto al segundo semestre de 2003 el incremento fue de 3,6 puntos porcentuales, lo cual muestra que en este periodo se ha producido una importante incorporación de personas al mercado laboral obteniendo empleo en relación a la población total. Similar tendencia creciente se registró en la tasa de actividad para la cual el crecimiento fue de 2,4 puntos porcentuales con respecto al mismo semestre de 2004 y de 2,3 puntos porcentuales con respecto al segundo semestre de 2003. Esto evidencia una mayor intensidad de la participación de la población en el mercado del trabajo.

Comodoro Rivadavia- Rada Tilly.

TASAS	1°Sem/ 03	2° Sem/03	1° Sem/ 04	2° Sem/ 04	1° Sem/ 05	2° Sem/ 05
Actividad	42,4	43,4	42,4	43,3	42,5	45,7
Empleo	35,8	37,9	38,6	39,8	39,3	41,5
Desocupación	15,5	12,7	8,9	8,1	7,6	9,1
Subocupación	7,3	5,5	5,9	6,8	5,5	6,4

En el caso del Aglomerado Rawson - Trelew la medición (modalidad puntual) se realiza en el mes de Octubre, la misma arrojó una Tasa de Desocupación de 6,9%, similar a la del mismo mes del año anterior (6,8%) y 7,3 puntos porcentuales inferior a la de Octubre de 2003. Si bien la tasa de desocupación no experimentó una reducción interanual importante si es muy alentadora el comportamiento de la Tasa de Subocupación, la cual disminuyó 5,6 puntos porcentuales entre 2004 y 2005.

Por su parte la tasa de empleo continua con la tendencia creciente pasando del 39% en Octubre de 2003 a 42,5% en la última medición de 2005. En tanto que la tasa de actividad creció con respecto a 2004 2,9 puntos porcentuales y se mantuvo casi constante con respecto a 2003. Lo cual evidencia el mayor número de ocupados con respecto a la población total, es decir que el incremento de la fuerza laboral ha podido ser mas que absorbido por la creación de fuentes de empleo.

Rawson-Trelew

TASAS	Octubre / 03	Octubre/ 04	Octubre/ 05
Actividad	45,5	43,7	45,6
Empleo	39,0	40,7	42,5
Desocupación	14,2	6,8	6,9
Subocupación	15,7	18,4	12,8

5.2 - Pobreza

La medición del último semestre de la "Incidencia de la Pobreza e Indigencia" en el aglomerado Comodoro Rivadavia-Rada Tilly, a partir de la Encuesta Permanente de Hogares que releva esta Dirección General conjuntamente con el INDEC, indica en relación al segundo semestre de 2004, los siguientes resultados:

Concepto	Hogares		
	2° Sem/04	2° Sem/05	Variac. %
Pobreza	15,1	14,6	- 3,3
Indigencia	6,9	5,9	- 14,5

Concepto	Personas		
	2° Sem/04	2° Sem/05	Variac. %
Pobreza	21,0	19,0	- 9,5
Indigencia	8,9	6,7	- 24,7

El cuadro siguiente muestra los datos desde el primer semestre del año 2003, donde se observa la tendencia decreciente de ambos indicadores en el aglomerado indicado:

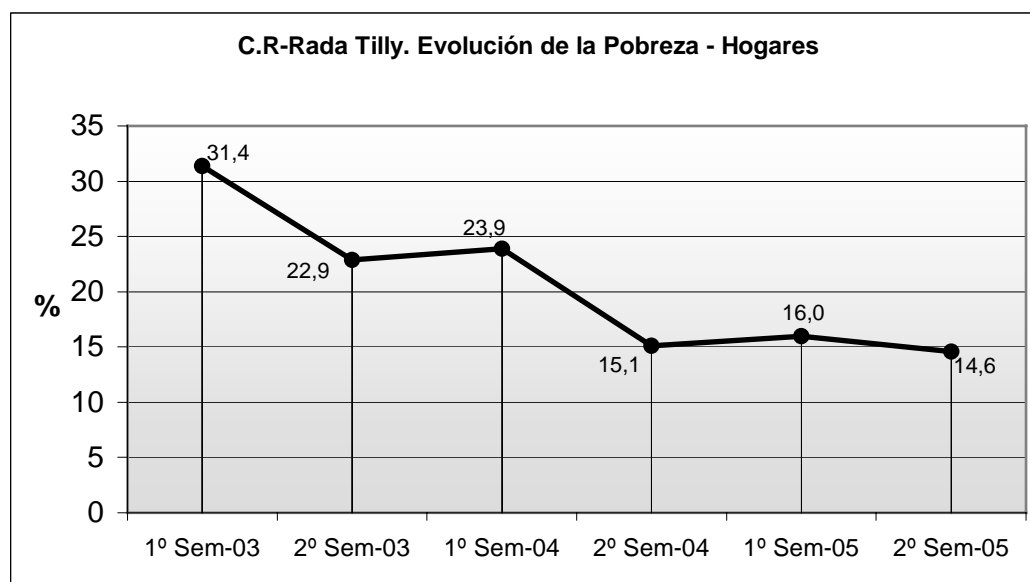
Pobreza	2003		2004		2005		Variación % 2° Sem-04 / 2° Sem- 05
	1° Semestre	2° Semestre	1° Semestre	2° Semestre	1° Semestre	2° Semestre	
Hogares	31,4	22,9	23,9	15,1	16,0	14,6	-3,3
Personas	41,0	30,5	32,0	21,0	21,1	19,0	-9,5
Valores Absolutos de Hogares			9.090	6.067	6.586	5.822	-4,0
Valores Absolutos de Personas			44.466	29.282	28.996	26.229	-10,4



Indigencia	2003		2004		2005		Variación % 2° Sem-04 / 2° Sem- 05
	1° Semestre	2° Semestre	1° Semestre	2° Semestre	1° Semestre	2° Semestre	
Hogares	12,6	10,0	8,8	6,9	6,6	5,9	-14,5
Personas	18,2	13,7	12,7	8,9	8,1	6,7	-24,7
Valores Absolutos de Hogares			3.347	2.772	2.717	2.353	-15,1
Valores Absolutos de Personas			17.647	12.410	11.131	9.249	-25,5

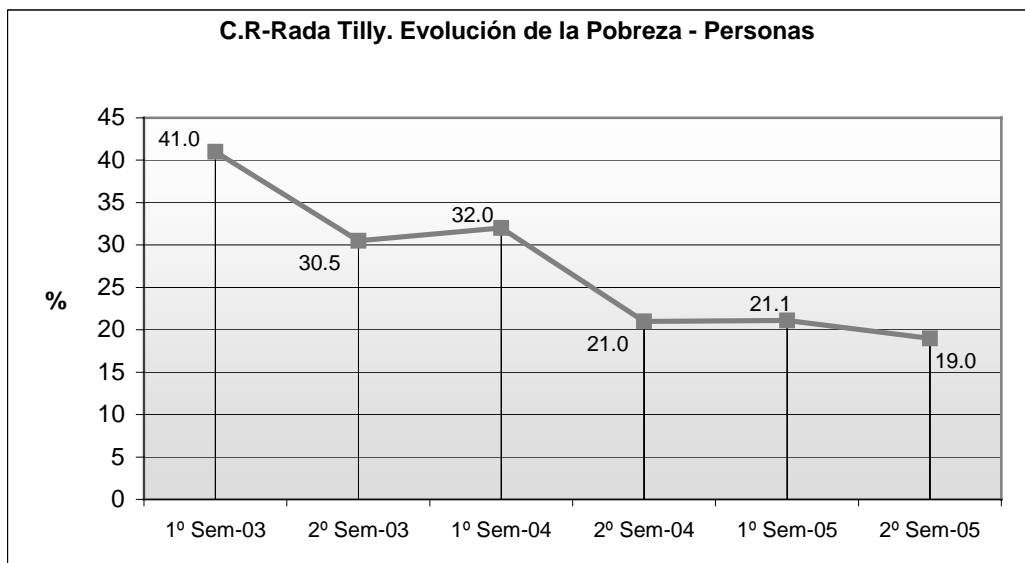
Si se consideran los datos del primer semestre de 2003 en relación al segundo semestre de 2005, los hogares bajo la línea de pobreza disminuyeron en un 53,5%, en tanto que en cuanto a personas, la disminución fue del 53,6%. Estos valores, también se replican al considerar a los hogares y personas bajo la línea de indigencia. Así, y considerando el antedicho período, los hogares disminuyeron un - 53,2% y las personas un - 63,2%.

La evolución decreciente que se muestra en los cuadros aparece con claridad en los gráficos respectivos:





C.R-Rada Tilly. Evolución de la Pobreza - Personas



C.R. Rada Tilly - Evolución de la Pobreza e Indigencia

