

INFORME DE COYUNTURA TRIMESTRAL

Segundo Trimestre
de
2005

ÍNDICE

Concepto	Página
- Presentación	2
- Introducción	3
1 - Precios	4
2 - Actividades Primarias	
2.1 - Ganadería	9
2.2 - Petróleo	11
3 - Construcción	13
4 - Comercio	
4.1 - Consumo aparente carne vacuna	16
4.2 - Ventas Supermercados	19
5 - Finanzas Públicas	22

Presentación

El "Informe de Coyuntura Trimestral" es una publicación digital de la Dirección General de Estadística y Censos dependiente de la Subsecretaría de Modernización del Estado del Ministerio de Coordinación de Gabinete.

Forma parte del programa de Estructuración del Sistema Estadístico Provincial (SEP) cuya finalidad es, en este sentido, acercar a usuarios públicos y privados información estadística con cierto grado de tratamiento que permita coadyuvar a la toma de decisiones.

La coordinación del Informe está a cargo del Director General, en tanto que la elaboración corresponde al Equipo Interdisciplinario de la Dirección de Información y Coordinación del SEP a partir de la información estadística recopilada por la Dirección de Estadística Básicas y Estudios Georreferenciados.

INTRODUCCIÓN

En el contexto favorable de la economía Argentina actual, que ya acumula trece trimestres de recuperación ininterrumpida, la actividad económica en la Provincia del Chubut ha exhibido también en este segundo trimestre y en el primer semestre de este año características positivas asociadas a la coyuntura del crecimiento económico actual.

La mayoría de los indicadores considerados en cada uno de los capítulos de este informe, no solo exhiben signos positivos con respecto al trimestre anterior sino también con relación al mismo periodo del año 2004, e incluso mejores cuando se los compara con lo sucedido en el país.

Los indicadores asociados al consumo: "Ventas en Supermercados" y "Consumo aparente de carne vacuna", mostraron una performance positiva, con aumentos del 22 % interanual en el primero y del 28% interanual en el segundo indicador.

En cuanto a los indicadores considerados, que están asociados a la producción primaria y secundaria, su evolución ha sido también positiva. La Faena de Ganado Ovino ha presentado un 29% de incremento en este segundo trimestre, con respecto al segundo trimestre del año 2004. En tanto que la producción del petróleo, el producto más importante de la economía provincial, cuyo volumen de producción viene creciendo a un ritmo superior al 5 % anual en la presente década, en este trimestre presentó un leve incremento interanual (0,4%), lo cual no deja de ser un buen desempeño dentro del contexto nacional de disminución de la producción. Además dado que el crecimiento acumulado al segundo trimestre es del 1,9 % con relación a los primeros seis meses del año anterior es de esperarse un buen nivel de crecimiento de la producción anual.

Otro indicador considerado, en este caso para aproximarnos al nivel de actividad en el sector de la construcción, es Permisos de Edificación otorgados por los Municipios, esto es el total de superficie cubierta autorizada por los permisos de edificación otorgados para obras privadas en los cinco principales municipios de la Provincia, en este caso el incremento fue del 12% en el segundo trimestre del corriente año contra el mismo trimestre del año 2004.

Por otro lado, uno de los principales desafíos de la actual etapa de consolidación del crecimiento, reside en preservar un entorno de baja inflación, posibilitando que los precios desempeñen un rol positivo en el proceso de asignación de recursos entre los diferentes sectores de la actividad económica. En particular, durante el segundo trimestre del año se asistió a una suba del nivel de precios, medido por el Índice Autoponderado de Precios, del 1,6 % con respecto al trimestre anterior y del 5,7% si la comparación se hace con el mismo trimestre del año anterior.

En cuanto a las Finanzas Públicas, es de destacar la solidez exhibida por las cuentas del Sector Público Provincial No Financiero. Específicamente es destacable el importante incremento trimestral dentro del rubro Ingresos Corrientes, generado por la mayor recaudación Tributaria; tanto de origen nacional como provincial y por el continuo incremento de los ingresos por Regalías Petroleras. En tanto que del lado de los Egresos el incremento porcentual ha sido mayor que el experimentado por los Ingresos, tanto en Egresos Corrientes como en los Egresos de Capital, cuyo incremento refleja el creciente nivel de inversión en la Obra Pública Provincial.

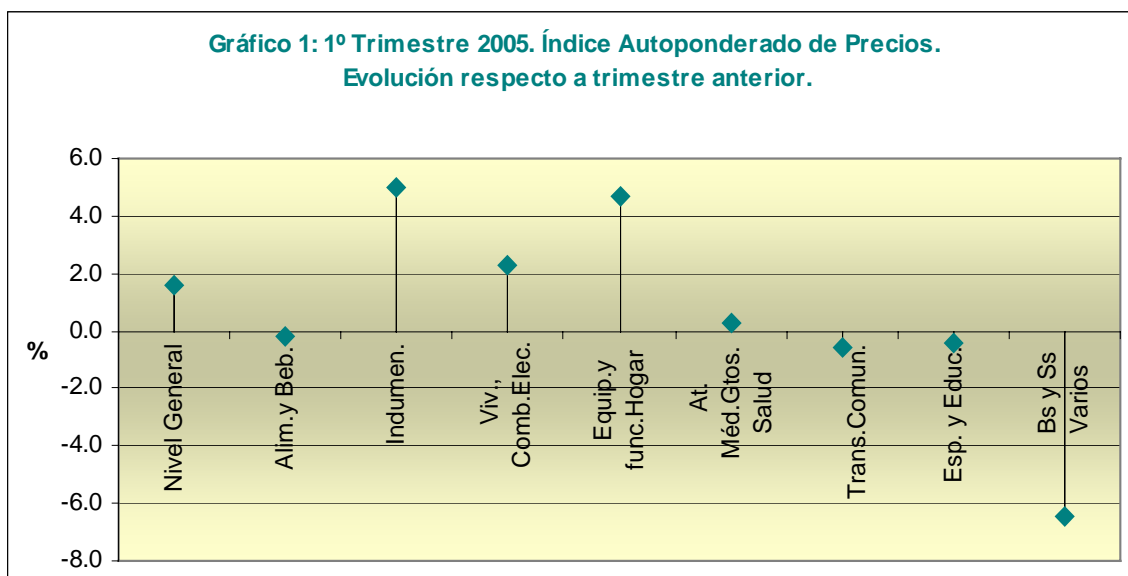
1- PRECIOS



En éste capítulo, se avanzará en un análisis coyuntural de las variaciones de precios. La medición de la variación de los precios al consumidor se realiza en la Provincia en el aglomerado Trelew - Rawson a partir del denominado Índice Autoponderado de Precios al Consumidor.

Los rubros que componen el Índice son: Alimentación y Bebidas; Indumentaria; Vivienda, Combustible y Electricidad; Equipamiento y Funcionamiento del Hogar; Atención Médica y Gastos de la Salud; Transporte y Comunicaciones; Esparcimiento y Educación y Bienes y Servicios Varios. Teniendo en cuenta esta clasificación, es posible determinar cuáles fueron los ítems que mostraron una mayor variación en el promedio de sus precios, tanto positivos como negativos y cuales se mantuvieron más estables.

La variación general de los precios, en las ciudades citadas anteriormente, en el segundo trimestre de 2005 fue del **1,62 % respecto al primer trimestre de 2005**.



Fuente: Elaboración propia

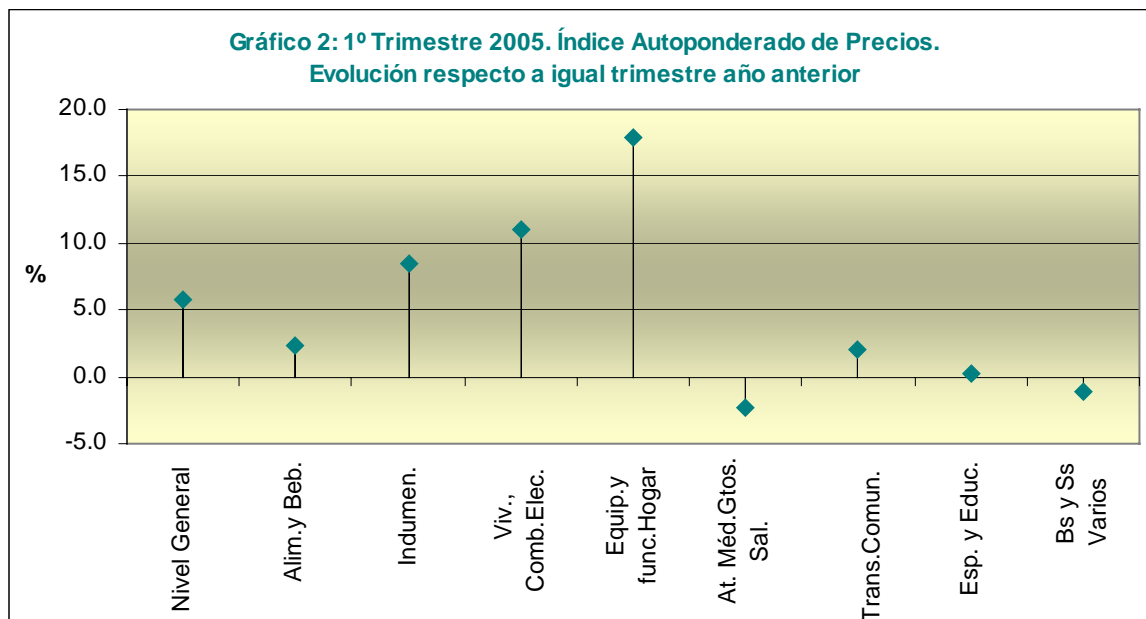
En este caso, el rubro que experimentó el mayor incremento de precios en el trimestre fue Indumentaria con un 4,97%, seguido de Equipamiento y

Funcionamiento del Hogar, cuyo incremento en el nivel de precios fue del 4,71%. Le siguen con variaciones positivas de sus precios; Vivienda, Combustible y Electricidad (2,25%) y Atención Médica y Gastos de Salud que fue el rubro que menor incremento registró.

El resto de los rubros que componen este índice presentaron durante este trimestre una disminución de su nivel de precios, siendo el que más disminuyó el rubro Bienes y Servicios Varios (-6,42%), seguido por Transporte y Comunicaciones (-0,60%), Esparcimiento y Educación (-0,40%) y Alimentación y Bebidas (-0,19%).

En este tipo de análisis, comparar la evolución de un período con el inmediato anterior, como se expuso hasta aquí, resulta procedente y permite observar la performance de los precios de la economía (en este caso con las limitaciones señaladas) en términos continuos. Sin embargo, lleva implícito un inconveniente: no refleja las manifestaciones estacionales. Para ello es necesario comparar el período de referencia con el mismo período pero del año o años anteriores. Esto es comparar el segundo trimestre de este año con el segundo, por ejemplo, de 2004. Este es un primer método de análisis que permite desestacionalizar los resultados.

En función de ello, la variación interanual de los precios en el aglomerado Trelew-Rawson muestra que en el Nivel General, los mismos aumentaron un 5,7%. De esta forma y desagregando por las clasificaciones correspondientes, se observa una importante diferencia de comportamiento en cuanto a aumentos y disminuciones. En este sentido, los artículos que componen el rubro Equipamiento y Funcionamiento del Hogar aumentaron en promedio un 17,9%, en tanto que el nivel de precios en Atención Médica y Gastos de la Salud disminuyó un 2,4%. Los restantes rubros que experimentaron una variación positiva de precios fueron Vivienda Combustible y Electricidad (11%), Indumentaria (8,5%), Alimentación y Bebidas (2,3%), Transporte y Comunicaciones (2%) y Esparcimiento y Educación (0,3%). Los rubros en los cuales el nivel de precios varió en forma negativa fueron el ya citado Atención Médica y Gastos de la Salud y Bienes y Servicios Varios (-1,2%).

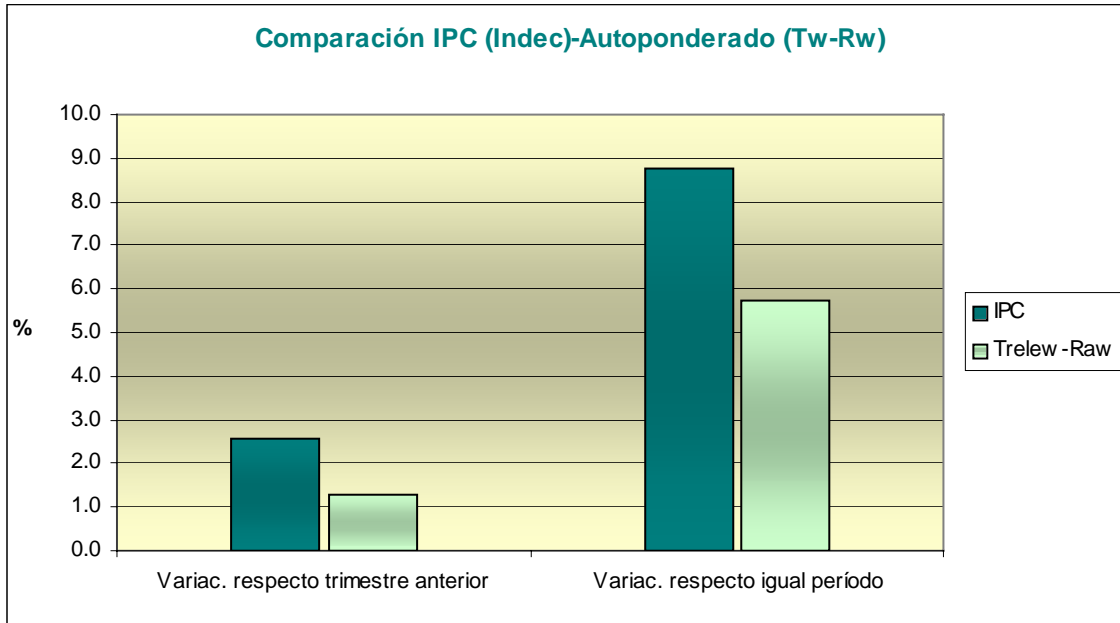


Fuente: Elaboración propia

Asimismo, también puede esperarse aumentos en cada uno de los rubros que componen el Índice, teniendo en cuenta que, independientemente de las diferencias metodológicas que hacen a la elaboración del Índice de Precios al Consumidor del INDEC y el Índice Autoponderado en Trelew-Rawson, aparece en el período descrito singulares diferencias donde se apreciaría un atraso en la recomposición de los precios en el aglomerado de la Provincia¹.

En efecto, como se vio comparando la evolución del segundo trimestre de 2005 con el primer trimestre de 2005, el Índice Autoponderado aumentó un 1,6%. En este período el Índice de Precios al Consumidor lo hizo en un 2,6%. Análoga situación se verifica en la comparación interanual: el Índice Autoponderado creció un 5,7%, mientras que el incremento en el IPC fue del 8,8%. Los principales incrementos en el Índice de Precios al Consumidor en ese segundo trimestre con respecto al anterior trimestre se registraron en los rubros Educación(7,6%) e Indumentaria (7,5%) que también fue el de mayor crecimiento trimestral en el Índice Autoponderado pero con 2,5 puntos porcentuales menos.

¹ Resulta procedente realizar tal afirmación ya que de las observaciones empíricas se ha detectado que, en el largo plazo, ambos índices tienden a converger.



Fuente: Elaboración propia

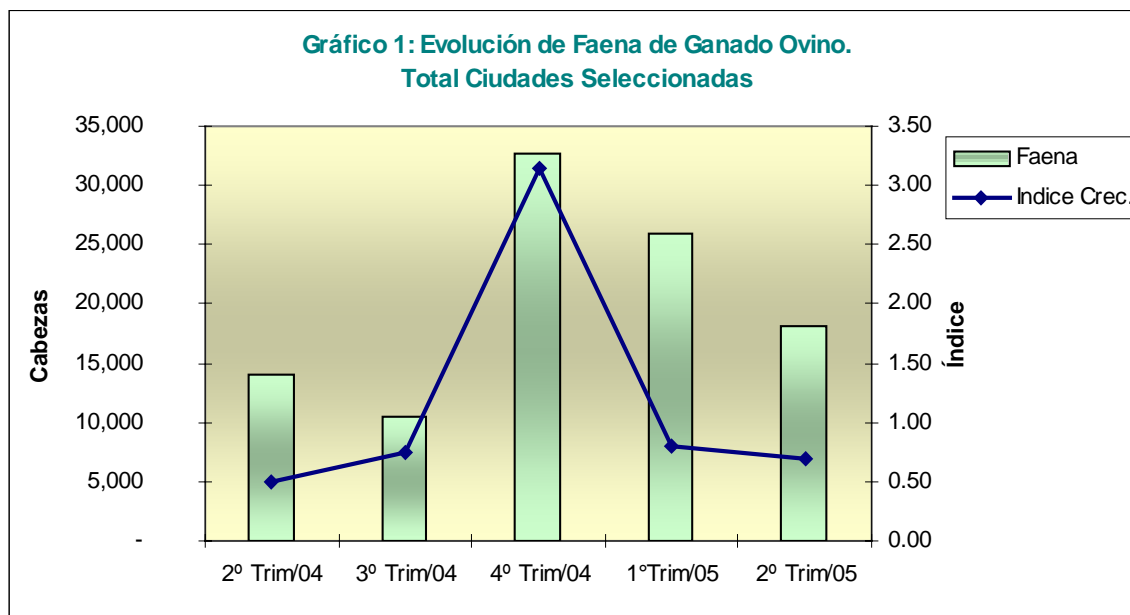
2 – ACTIVIDADES PRIMARIAS

2.1 – Ganadería:



Un indicador indirecto que permite analizar el comportamiento de la actividad en el corto plazo, lo constituye el faenamiento controlado de animales. En este sentido y a los efectos del presente Informe se consideran la faena de ganado ovino en las localidades donde ésta actividad resulta más relevante, ellas son: Comodoro Rivadavia, Trelew, y Gaiman².

La actividad es esencialmente estacional. A lo largo de los diferentes trimestres se observan importantes variaciones en razón de su estrecha relación con el ciclo ganadero. Así, durante los trimestres correspondientes a las estaciones de otoño e invierno se verifica una merma y en primavera - verano, un aumento:



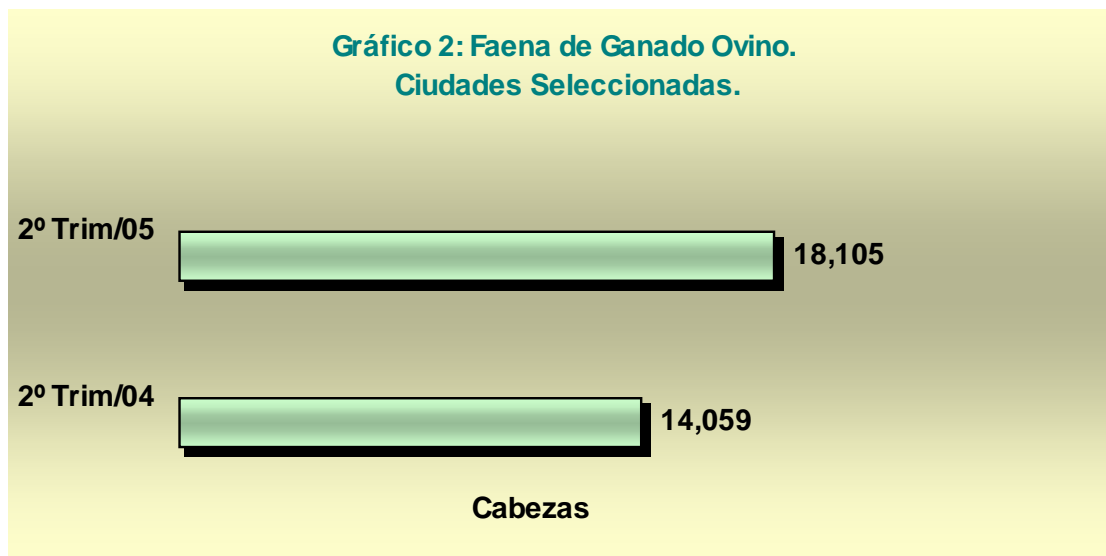
Fuente: Elaboración propia en base a datos recopilados en esta DGEyC.

Como consecuencia de esta estacionalidad resulta necesario realizar el análisis a partir de la comparación de los trimestres de iguales estaciones; sin embargo, también en este caso aparece un "ruido" que está vinculado al momento económico del ciclo.

² En Sarmiento y Esquel, que también resultan muy importantes, no se cuenta con información de toda la serie por no haber, dichos Municipios, brindado la información correspondiente.

De hecho, entre el primer trimestre de 2004 y segundo de 2004 la cantidad de animales faenados cayó en un 50% y entre el primer trimestre de 2005 y segundo de 2005 la caída fue del 30%; cómo se ve, los movimientos son similares en cuanto a decrecimiento pero, tal vez asociado al mayor nivel de actividad económica de este año y del aumento del stock ganadero, la disminución estacional no fue tan grande como en 2004.

En consecuencia, y a efectos de establecer parámetros de análisis compatibles, resulta necesario comparar el trimestre considerado con igual período del año anterior. En este sentido, la cantidad de animales faenados en las ciudades consideradas durante el segundo trimestre de 2005 ha resultado un 28,8% superior al segundo trimestre de 2004. Tomando como hipótesis la existencia de una relación indirecta entre el nivel de actividad ganadera y el faenamiento, podría concluirse, en principio, que en términos anualizados, aquella ha crecido en el porcentaje indicado.



Fuente: Elaboración propia en base a datos recopilados en esta DGEyC.

2.2 – Petróleo:



La Provincia de Chubut es la segunda productora de petróleo del país, en términos del total de volumen anual extraído.

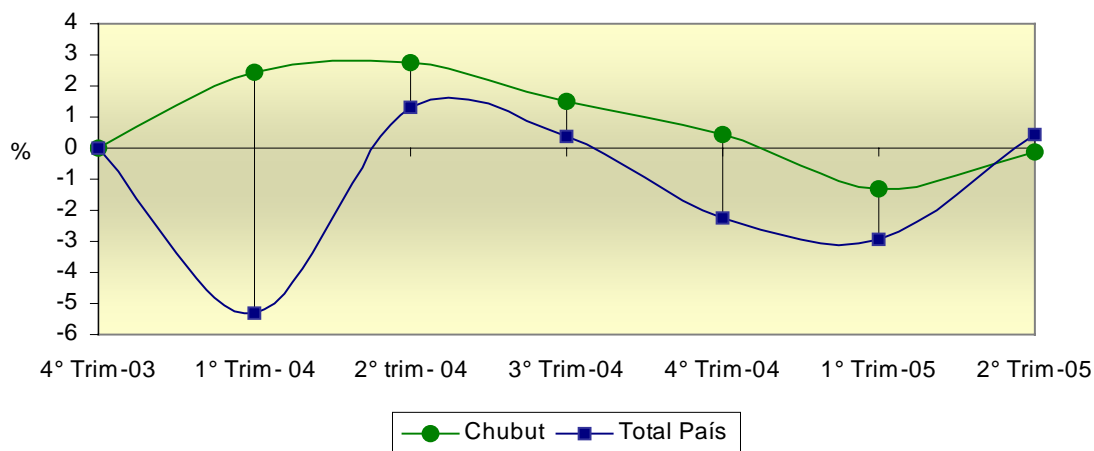
La producción de Chubut en el año 2004 fue de 9.212.196 m³, y participó con el 22,8 % del total nacional.

Durante el segundo trimestre de 2005 la producción petrolera del país ascendió a 9.728.728 m³, esto significó una disminución del 4,6% con respecto al mismo periodo del año anterior. En tanto que en la Provincia la producción registró un incremento del orden del **0,4 %** entre ambos periodos, siendo la producción de este último trimestre de 2.308.779 m³ de petróleo. El comportamiento de la producción de la Provincia, acumulada hasta el 2° trimestre, comparada con el mismo periodo del año anterior mostró una **variación positiva de 1,9%**.

La evolución de la producción en Chubut muestra, desde el 3° trimestre de 2004 una suave tendencia descendente comparando trimestre contra trimestre anterior, siendo la reducción de la producción en el 2° trimestre de este año del 0,1% con respecto al 1° trimestre, pero esto es 1,2 puntos porcentuales menos que lo sucedido en el trimestre anterior.

En tanto que en el total país la producción del 2° trimestre de este año fue un 0,4% superior al trimestre anterior.

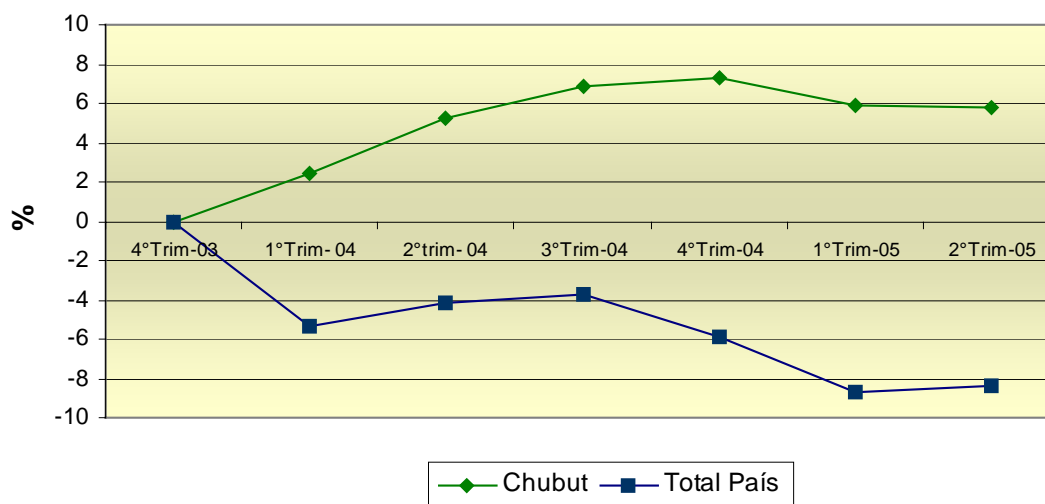
Gráfico 1: Producción de Petróleo. Evolución trimestre contra trimestre anterior. Chubut y Total País



Fuente: Elaboración propia en base a datos de la secretaría de Minas e Hidrocarburos de la Provincia y Secretaría de Energía de la Nación.

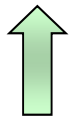
Si se analiza la evolución trimestral pero tomando como base el 4° trimestre de 2003, se observa que la extracción en Chubut presentó un permanente crecimiento, aunque con una disminución en la tasa de crecimiento en los últimos dos trimestres del periodo considerado. En el orden nacional la evolución muestra lo contrario, ya que la extracción se encuentra en todos los trimestres con tasa inferiores a las registradas en la Provincia y siempre con valores inferiores a los del trimestre base, por lo que las tasas son negativas en todo el periodo:

**Gráfico 2: Producción de Petróleo. Evolución Trimestral base 4° trim/03=100
Chubut y Total País.**



Fuente: Elaboración propia en base a datos de la secretaría de Minas e Hidrocarburos de la Provincia y Secretaría de Energía de la Nación.

3- CONSTRUCCION



27,1 %

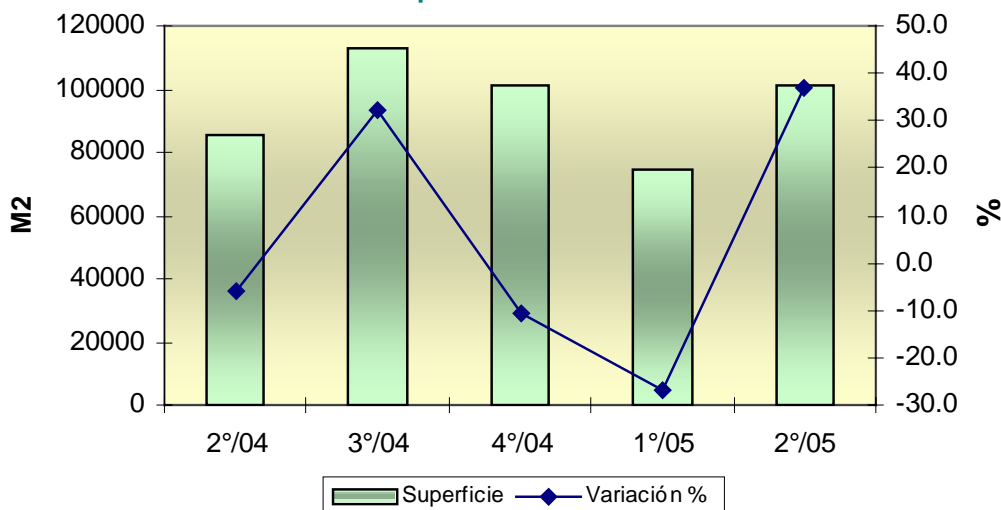
CONSTRUCCION

Los permisos de edificación otorgados por los Municipios constituyen un relevante indicador de la actividad de la construcción. Lo que expresa es la intención de construcción u oferta potencial en un lugar. En este capítulo se utilizan los datos trimestrales del total de superficie cubierta autorizada por los permisos de edificación otorgados para obras privadas en los cinco principales municipios de la Provincia³. Se incluye la superficie cubierta autorizada tanto para obras nuevas como para ampliaciones de carácter privada (esto es; excluida la obra pública y la construcción de viviendas con financiamiento del Estado).

Durante el segundo trimestre de 2005, la construcción privada en los cinco principales municipios de la Provincia, medida en términos de la cantidad de superficie cubierta por los permisos de construcción otorgados por dichos Municipios se incrementó respecto al trimestre anterior en un 27,1%.

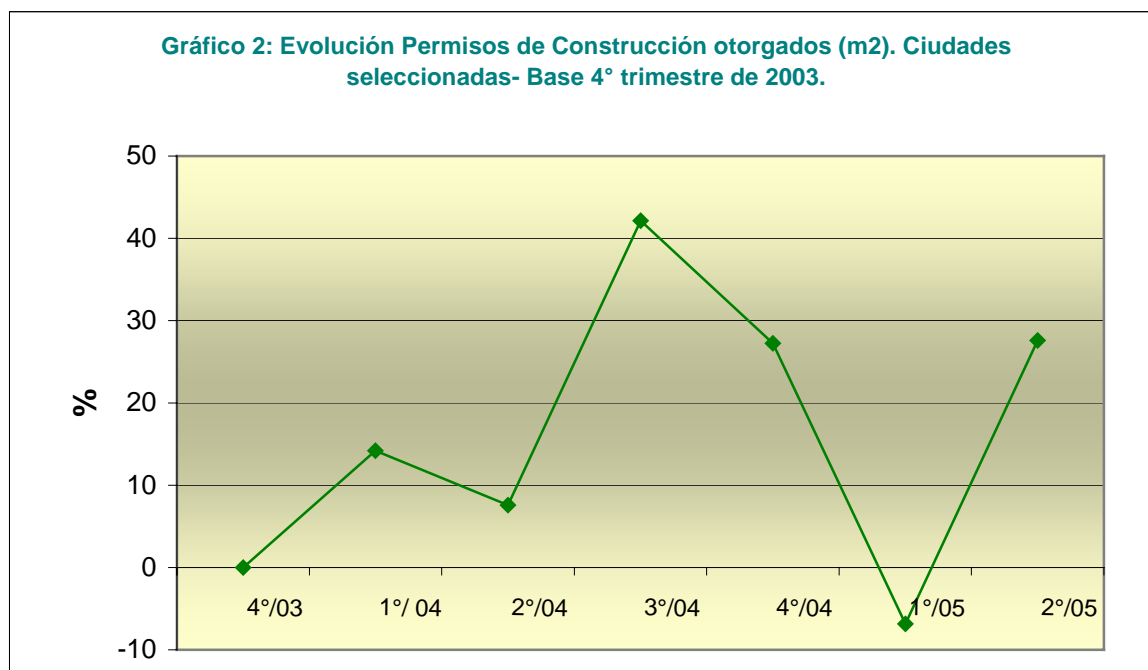
Si se observa la serie de los últimos cinco trimestres se puede ver que luego de 2 trimestres consecutivos con caídas en este indicador, el último trimestre nuevamente registró una tasa de crecimiento positiva. En términos absolutos se otorgaron permisos por 101.539 m² en el periodo Abril-Junio de este año.

Gráfico 1: Evolución trimestral de los permisos otorgados de superficie cubierta



³ Comodoro Rivadavia, Trelew, Puerto Madryn y Esquel.

Si la medición de la evolución se realiza tomando como base el cuarto trimestre de 2003, a efectos de observar el comportamiento tendencial de la serie, el mismo presenta valores porcentuales oscilantes positivos en toda la serie, con excepción del 1º trimestre de 2005:



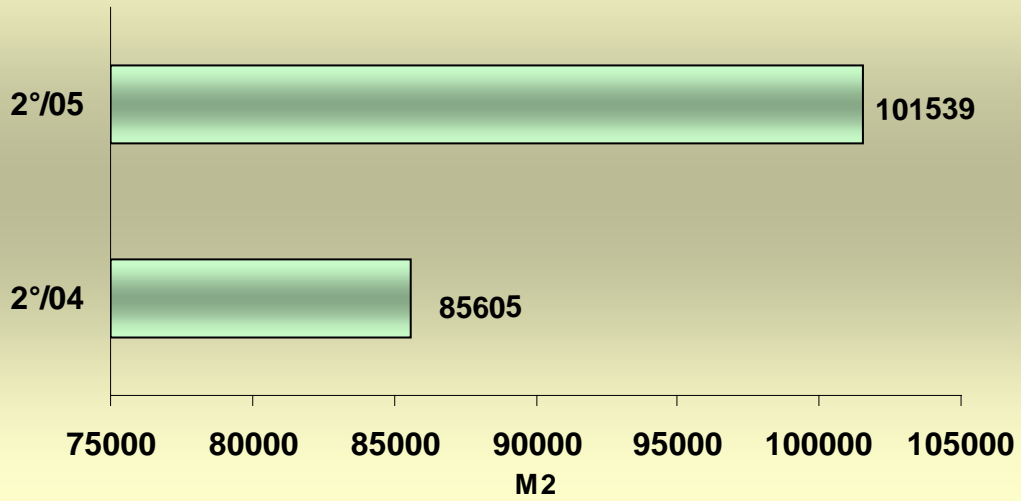
Fuente: elaboración propia en base a datos recopilados en esta DGEyC.

Con el objeto de considerar la característica estacional que también tiene esta actividad, si se compara el segundo trimestre de 2005 contra el segundo trimestre del año anterior, la cantidad de superficie involucrada en la solicitud de permisos de construcción se incrementó en un 12,1 %.

La ciudad que incidió más significativamente en este aumento fue Puerto Madryn que registro un incremento de este indicador en un 125% contra igual periodo del año anterior, seguida de Trelew cuyo incremento fue del 56%. En tanto que en Comodoro Rivadavia y Esquel se registraron disminuciones en este indicador.

El fuerte crecimiento de la construcción en Puerto Madryn se registró particularmente en construcciones nuevas, dentro de las cuales el destino de importancia determinante en este incremento, lo constituyen las multiviviendas o complejos habitacionales de uso residencial.

Gráfico 3: Comparación de superficie cubierta entre 2° trimestre de 2004 y 2° trimestre de 2005



Fuente: elaboración propia en base a datos recopilados en esta DGEyC.

4 - COMERCIO

4.1 - Consumo aparente de carne vacuna:

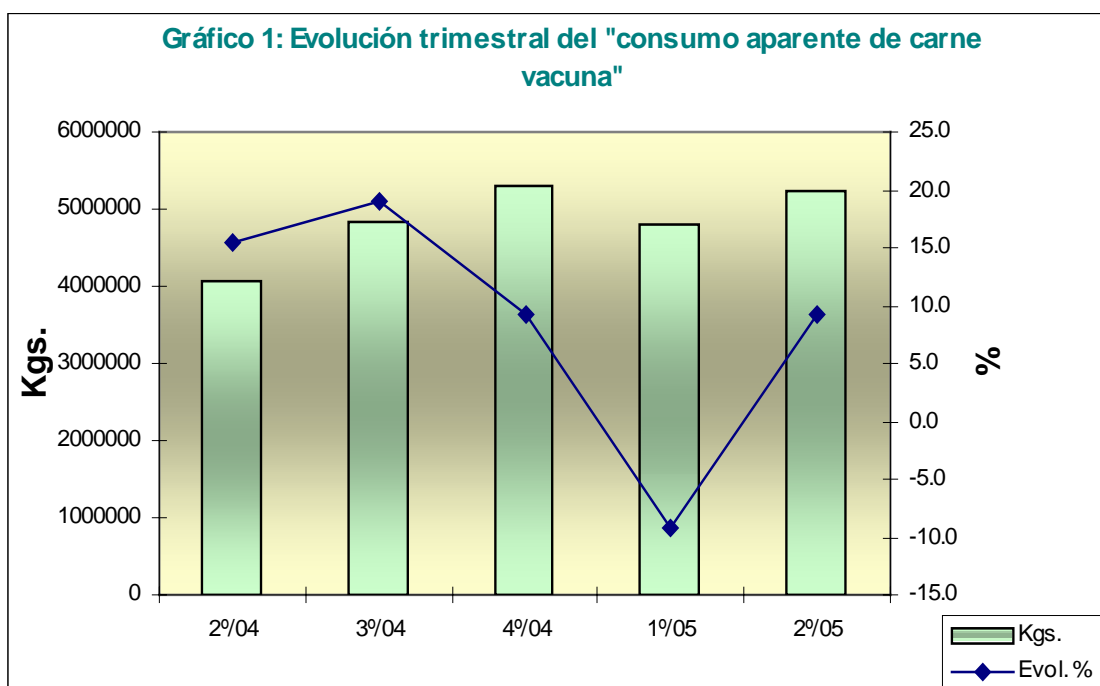


A los efectos de realizar un análisis de la actividad comercial del lado de la demanda, se analiza el consumo del bien "Carne Vacuna".

El indicador utilizado es "Consumo aparente" el cual se define como la suma de la "producción local más las importaciones de ése bien, detraídas las exportaciones".

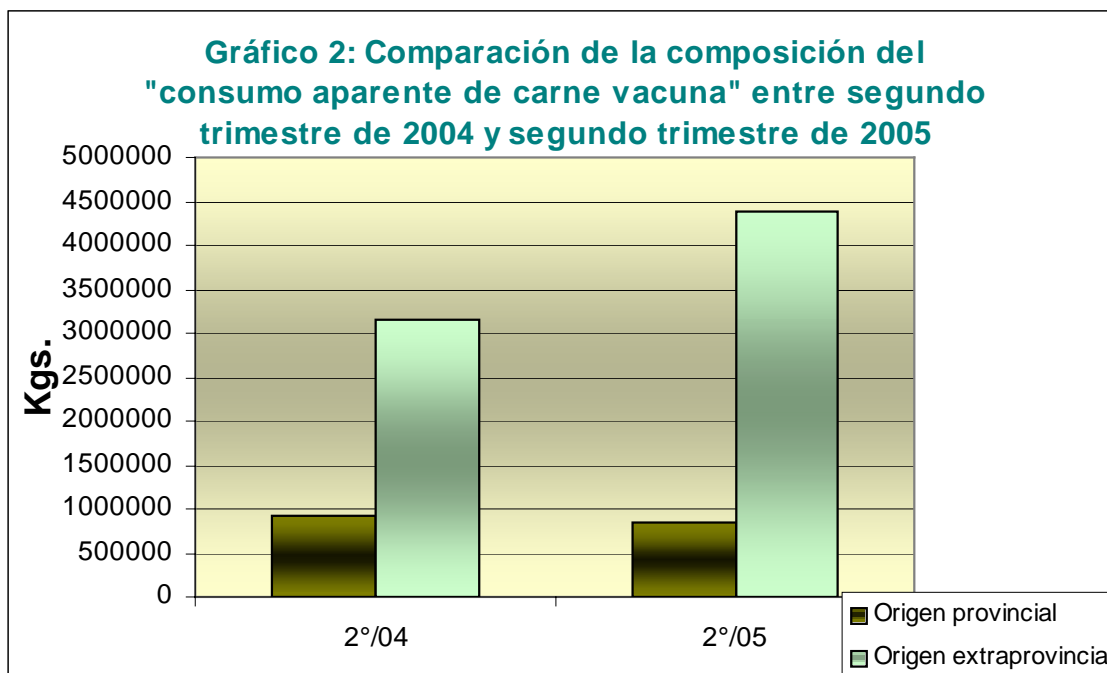
En la Provincia el "consumo aparente" viene dado por la suma de la producción local más las importaciones. En términos de los datos el primero se denomina, "carne limpia introducida para consumo" y el segundo "carne de origen extraprovincial".

En función de estas especificaciones se observa que entre el segundo trimestre de 2005 y el primer trimestre del mismo año, el consumo aparente de carne vacuna aumentó un 9,1%. Este incremento en el consumo se verificó tanto en la carne de origen provincial como la de origen extraprovincial.



Fuente: elaboración propia en base datos recopilados en esta DGEyC

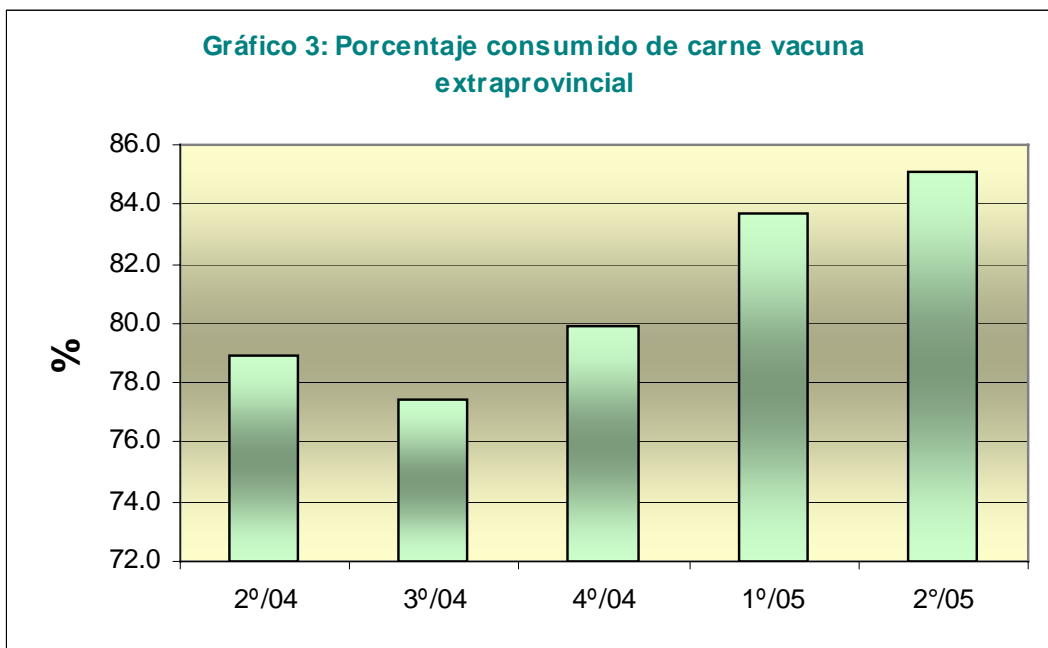
Ahora, si la comparación se realiza contra el mismo trimestre del año anterior, el crecimiento porcentual es superior, pues se registró un incremento interanual del 28%. Pero este importante aumento tiene su primera explicación en el incremento verificado en la carne de origen extraprovincial (39,1%) y, en contrapartida, una caída en la producción local del 7%.



Fuente: elaboración propia en base datos recopilados en esta DGEyC

De esta manera, dada la mayor importancia relativa que tiene el consumo de carne vacuna de origen extraprovincial, la cual representó en este trimestre el 85,1% del total del consumo, la citada disminución en el consumo de origen provincial no impidió el crecimiento en el consumo total.

El mayor consumo de carne de origen extraprovincial se realiza en Comodoro Rivadavia; en el segundo trimestre de 2005 el consumo en esta localidad representó el 65% del total. En tanto que el correspondiente a carne de origen provincial, el mayor consumo también se realiza en esa ciudad, representando el 4,8% del total del consumo aparente de carne en las localidades seleccionadas.



Fuente: elaboración propia en base datos recopilados en esta DGEyC

4.2 - Ventas en Supermercados



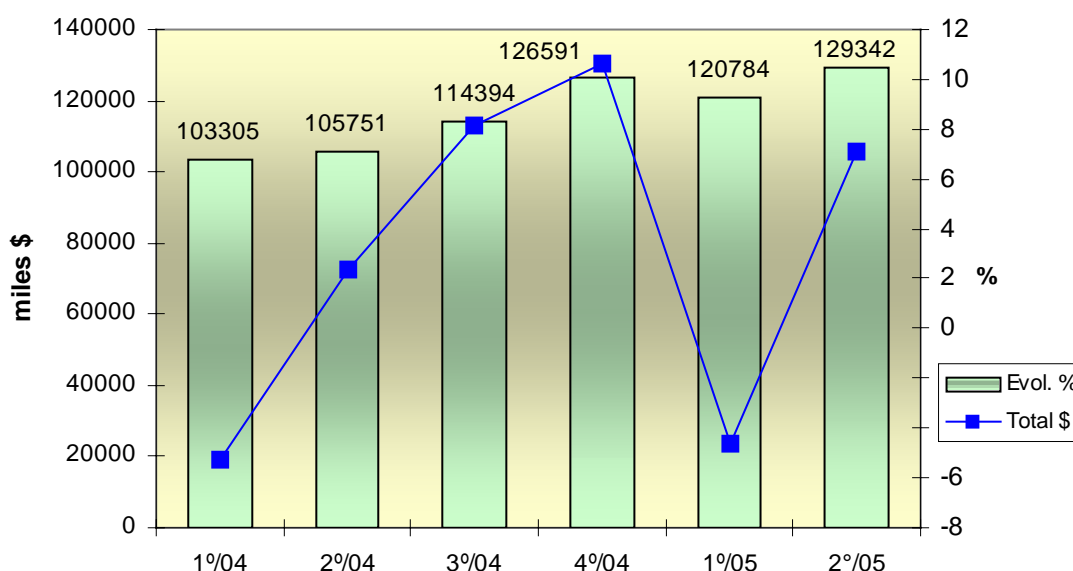
Lo que se expone en este subcapítulo corresponde a datos relevados por el Instituto Nacional de Estadística y Censos en la Encuesta de Supermercados de la Provincia.

Las ventas totales en precios corrientes en el segundo trimestre de 2005 en los Supermercados relevados en la Provincia se incrementaron un 7,1% con respecto al trimestre anterior. Siendo las ventas tanto de Abril como de Mayo y Junio superiores a cada uno de los tres meses del primer trimestre del año.

Los mayores aportes en este incremento de las ventas provienen del consumo en los rubros Almacén, Carnes y Lácteos, aunque el mayor incremento porcentual sucedió en el rubro Electrónica y Artículos para el Hogar (27%), pero éste rubro representa sólo el 1,6% del total de las ventas de los Supermercados.

Esta performance de las ventas de este sector comercial en la Provincia es mejor que el promedio del total de Supermercados relevados en el país. Pues la variación trimestral que experimentaron las ventas en el total país fue de 3,9%.

Gráfico 1: Evolución trimestral de ventas en supermercados.



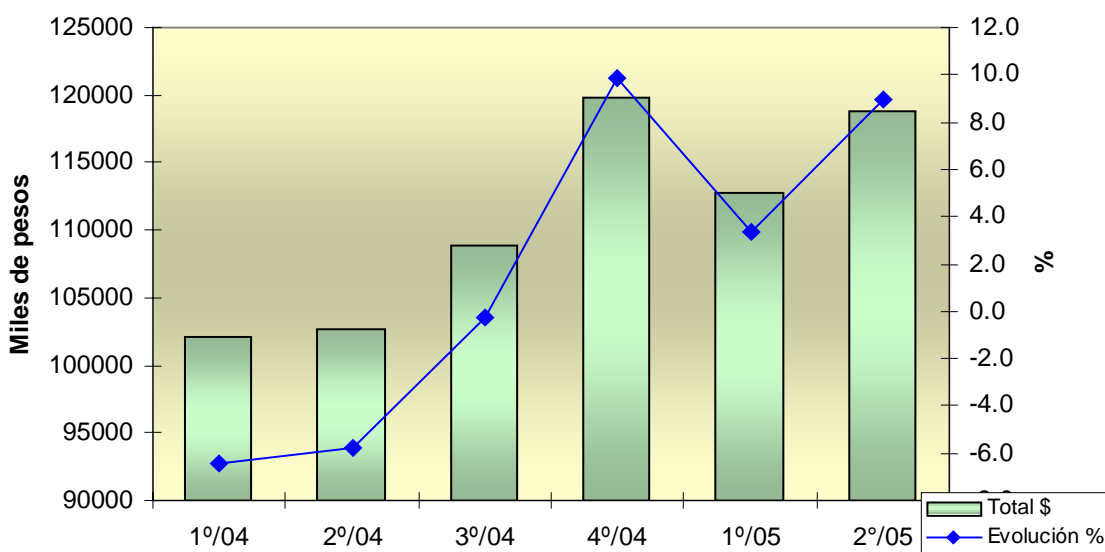
Fuente: elaboración propia en base a datos del INDEC

Si la comparación de las ventas totales a precios corrientes se hace con respecto al segundo trimestre de 2004 el crecimiento en este indicador es aún mayor (22%) que con respecto al trimestre anterior. Éste importante crecimiento interanual es superior incluso al crecimiento promedio de las ventas en supermercados del total país. En el total de los supermercados relevados en Argentina el crecimiento del segundo trimestre de este año con respecto al mismo trimestre del año anterior fue del 13,8%

Ahora bien, dado que en la comparación anterior se han tomado las ventas a valores corrientes de cada trimestre, no se ha contemplado la incidencia de la variación de los precios en los valores de las ventas. Por ello, para tener un mejor conocimiento del comportamiento del consumo en este sector, es necesario aislar del efecto de la variación de precios a las ventas totales de cada periodo.

Con este objeto se deflacionaron las ventas trimestrales por el Índice Autoponderado de Precios al consumidor utilizando como base el cuarto trimestre de 2003. En este sentido la variación del segundo trimestre de este año con respecto al primer trimestre, fue positiva en un 5,4%, en tanto que la variación interanual, también a precios de 4º trimestre de 2003, fue creciente pero menor que a precios corrientes (+15,6%).

Gráfico 2: Evolución trimestral de Ventas en Supermercados. Deflacionado por Índice Autoponderado de Precios (Base 4º Trim/03=100)



Fuente: elaboración propia en base datos del INDEC.

En el gráfico 2 se puede observar la evolución de los totales de ventas a precios constantes, utilizando como base el ya mencionado 4° Trimestre de 2003, pero con las tasas de crecimiento con respecto a dicho trimestre. Dicho cálculo arrojó que en el 2° Trimestre de este año las ventas crecieron un 8,9% con respecto al trimestre base. Se puede observar también que la variación porcentual ha sido negativa durante los tres trimestres siguientes al trimestre base produciéndose un cambio en la tendencia en los últimos tres trimestres donde se han registrado tasas de crecimiento positivas con respecto al trimestre base de la serie considerada.

5 – FINANZAS PÚBLICAS



En este capítulo se presenta información correspondiente al Sector Público Provincial No Financiero, constituido por la Administración Central y los Organismos Descentralizados.

Cuadro 1: Segundos Trimestres. Base pagado. En miles de pesos.

	2° trim/04	2° Trim/05	2° Trim/05(*)
1) Ingresos Corrientes	376407.2	434599.9	383772.2
Tributarios	200279.1	227496.0	210773.0
Tributarios origen pcial.	50200.0	62501.2	59103.0
Tributarios origen nac.	150079.2	164994.9	151670.0
Contribuc. a Seg. Social			
No Tributarios	176128.1	207103.9	172999.3
Regalías Hidrocarburos	143945.4	179645.6	147758.5
Regalías Rec. Hidric.	4105.1	6164.9	5667.0
Otros No Tributarios ¹	19927.3	10353.1	9517.0
Otros Ingresos ²	8150.4	10940.3	10056.8
2) Egresos Corrientes	212812.3	304678.1	256945.8
Personal	139002.2	191657.2	150450.9
Bienes de Consumo	15329.7	23773.3	22480.8
Servicios	20624.4	32657.8	30882.2
Intereses	4685.8	14440.2	13274.0
Otros ³	33170.1	42149.6	39857.9
3) Resultado Económico (1 - 2)	163594.9	129921.8	126826.4
4) Ingresos de Capital	12016.1	12469.0	11462.0
Recursos propios	231.9	143.1	131.5
Transferencias de Capital	6605.8	7253.2	6667.4
Dism. Invers. Financ.	5178.4	5072.7	4663.1
5) Egresos de Capital	65071.9	145827.5	134050.6
Inversión real directa	36651.5	80038.1	73574.2
Transf. de Capital	21921.4	40490.1	37220.2
Inversión financiera	6499.0	25299.4	23256.2
6) Ingresos Totales (1 + 4)	388423.3	447068.9	395234.2
7) Egresos Totales (2 + 5)	277884.2	450505.7	390996.4
8) Resultado Financiero Previo (6 - 7)	110539.1	-3436.8	4237.8

Fuente: Subsecretaría de Gestión Presupuestaria.

(*) Año 2005 deflacionado a precios del segundo trimestre de 2004. Elaboración propia.

(1) Incluye Recursos Afectados

(2) Incluye Vta. Bs. Y Servicios de Adm. Pública, Rentas de la Propiedad, Transferencias Corrientes.

(3) Incluye Prestaciones de la Seguridad Social, Transferencias Corrientes.

La tercer columna de este gráfico presenta los valores deflactados por el Índice Autoponderado de Precios, por el Índice de Precios al Consumidor (IPC) y por el precio del petróleo correspondiente a la Provincia en el caso de las Regalías de Hidrocarburos.

Tanto en valores nominales como a valores reales se observa un incremento trimestral de los Ingresos Corrientes, del orden del 15% en valores nominales y del 2% si se compara en moneda constante, con respecto al segundo trimestre del año anterior.

En comparación a valores constantes, los Ingresos Tributarios registraron un incremento del 5%, explicados por el mayor ingreso de Recursos Tributarios de Origen Nacional y de Origen Provincial. Dentro de los Ingresos Tributarios de origen provincial, el incremento de mayor importancia corresponde a la recaudación por el impuesto a los Ingresos Brutos.

Con respecto a los Ingresos No Tributarios, éstos experimentaron un leve descenso (-1,8%) cuando se lo calcula en moneda constante, con respecto al mismo periodo del año anterior. En la composición de los Ingresos No Tributarios, el ítem más importante lo constituye las Regalías Petroleras, además con importantes incrementos favorecidas por el continuo alza del precio internacional del petróleo. El ítem Otros No Tributarios es el que ha registrado considerables disminuciones con respecto al año anterior. Pero como se puede observar en el Cuadro 1, los Ingresos No Tributarios cuando están en moneda corriente, han crecido mas que los Ingresos Corrientes, impulsados por las Regalías Petroleras.

Por otra parte, el Resultado Económico del Trimestre continua con un importante superávit, pero a pesar de ser los Ingresos Corrientes superiores a los Egresos Corrientes, se produjo una disminución interanual real en el Resultado Económico del orden del 20%. Esto se debe a que, a pesar del incremento de los Ingresos Corrientes, los Egresos Corrientes registraron un aumento mayor (21%), dentro de los cuales se destacan el aumento en el rubro Gastos en Personal, que si bien fue de solo el 8%, representan el 59% del total de los Egresos Corrientes de la provincia, en tanto que también aumentaron significativamente los pagos por Intereses (183%), los Bienes de Consumo (47%) y los Servicios (50%), pero con un peso menor dentro de los Egresos, todo esto medido en términos reales.

En cuanto a la Cuenta Capital, los Egresos de Capital aumentaron significativamente (106%) y los Ingresos de Capital disminuyeron un 5%. En consecuencia el Resultado Financiero Previo registró una importante disminución,

tanto en valores nominales como reales, dado que los egresos totales aumentaron mucho más que los ingresos totales, debido principalmente al incremento de los Egresos de Capital cuya mayor incidencia fue ejercida por el aumento del gasto en Inversión Real Directa, rubro que aumentó un 101 %, producto del incremento de la actividad en obra pública y que representa el 55% de los Egresos de Capital. Un mayor incremento porcentual se produjo en Inversión financiera (258%), pero con un menor peso relativo dentro de los egresos.

Si el análisis se efectúa según las cuentas acumuladas al segundo trimestre de cada año, se observa que los Ingresos Corrientes aumentaron en términos reales en un 7,4% debido al incremento similar de los dos componentes más importantes de los Ingresos Corrientes: Tributarios y No Tributarios, que representan el 98% del total de Ingresos Corrientes

Con respecto a los Gastos Corrientes, éstos registraron un incremento mayor (27%) que los Ingresos Corrientes, lo cual provocó una disminución del superávit Económico (14%) con respecto al mayor superávit registrado en el primer semestre del año anterior.

En cuanto a los Ingresos y Egresos de Capital y el Resultado Financiero Previo muestran un comportamiento similar al del trimestre en consideración, pues el Resultado Financiero disminuyó en forma interanual (52%), debido al incremento de los Egresos de Capital (53%), impulsados por los mayores montos en Inversión Real Directa (81%). Con todas estas variaciones, el Resultado Financiero Previo del semestre continua siendo un Superávit, por el resultado positivo del primer trimestre del año.