

INFORME ECONOMICO
DE
COYUNTURA

Tercer Trimestre de 2006

Dirección de Información y Coordinación del S.E.P
Dirección General de Estadística y Censos



ÍNDICE

PRECIOS.....	3
GANADERIA.....	7
PETROLEO.....	10
CONSTRUCCION.....	14
COMERCIO	
Consumo Aparente Carne Vacuna.....	18
Ventas en Supermercados.....	21
PRINCIPALES INDICADORES LABORALES.....	25

PRECIOS



Durante el Tercer trimestre del año el Nivel General de Precios en el Aglomerado Rawson-Trelew experimentó un incremento del 1,7 % respecto al trimestre anterior.

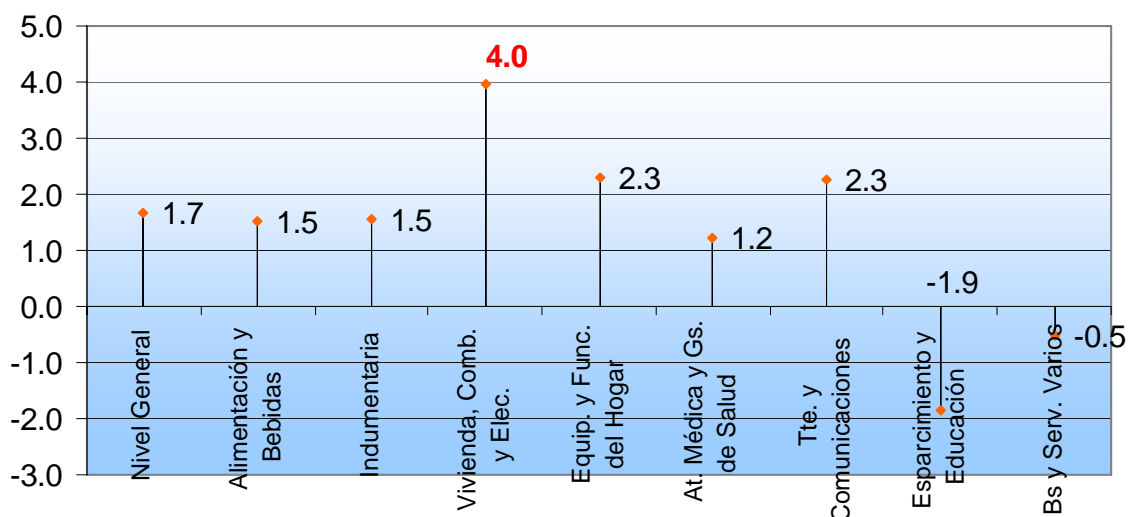
En tanto que la tasa de variación del Tercer Trimestre de 2006 pero respecto al mismo trimestre del año anterior fue del 10,8 %. Es para destacar que la Tasa de crecimiento interanual del Nivel General de Precios en este trimestre fue superior a la del primer trimestre (10,6%) e inferior al incremento del segundo trimestre (11,3%).

Indice Autoponderado de Precios al consumidor. Rawson-Trelew.

3° Trimestre-06	Jul-06	Ago-06	Sep-06
Nivel General	639.23	642.14	644.94
Alimentación y Bebidas	663.05	665.04	667.86
Indumentaria	579.26	587.68	585.25
Vivienda, Comb. y Elec.	781.79	776.56	786.09
Equip. y Func. del Hogar	746.55	750.99	757.98
At. Médica y Gs. De Salud	585.11	593.28	592.92
Tte. y Comunicaciones	380.20	389.78	389.78
Esparcimiento y Educación	376.88	377.31	380.94
Bs. y Serv. Varios	507.45	509.46	509.60

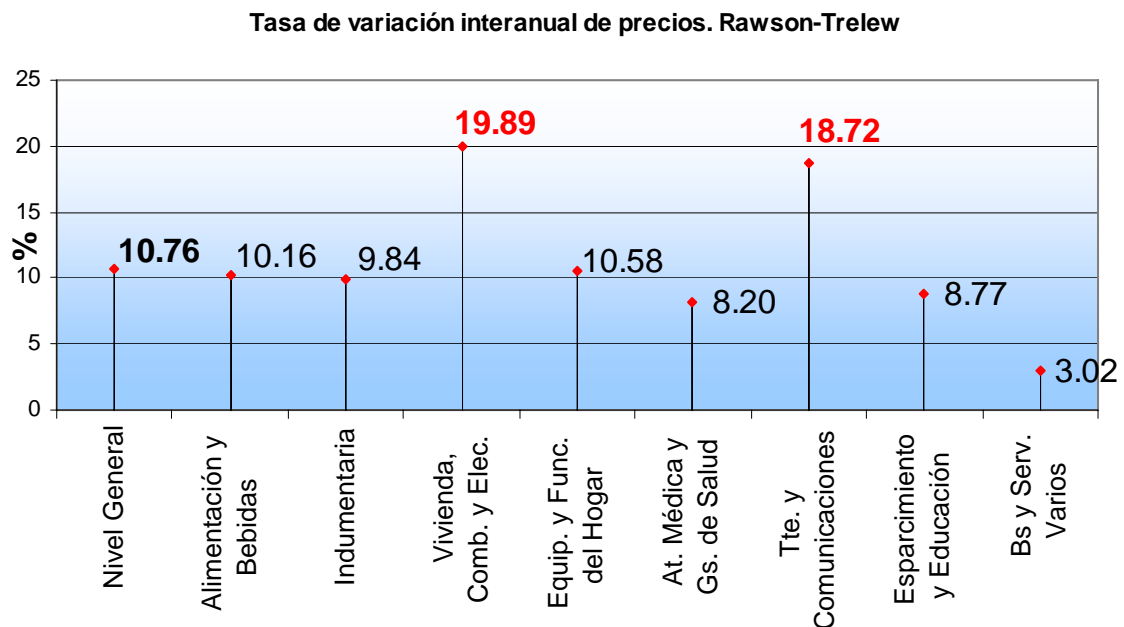
Fuente: Dirección General de Estadística y Censos (DGEyC). Pcia. Chubut.

Tasas de Variación de precios promedio respecto al trimestre anterior



Los Bienes y Servicios que integran el rubro Vivienda, Combustible y Electricidad fueron los que mayor incremento de precios experimentaron en el trimestre cuando se los compara con el trimestre anterior. Dicho incremento fue del 4%, siendo muy superior no solo al promedio del Nivel General sino también, como se puede observar en el gráfico 1, marcadamente superior al resto de los rubros. Los otros dos rubros cuyos precios crecieron mas que el Nivel General fueron Equipamiento y Funcionamiento del Hogar y Transporte y Comunicaciones, ambos con un 2,3%.

En el análisis de la variación interanual de los precios, como se puede observar en el siguiente gráfico, la mayoría de los rubros han tenido un comportamiento similar con poca dispersión respecto al Nivel General de Precios, con excepción de Vivienda, Combustible y Electricidad que registró un aumento del 19,9% y Transporte y Comunicaciones cuyo incremento fue 18,7%.



Fuente: DGEyC. Pcia. Del Chubut.

El rubro Vivienda, Combustible y Electricidad ha sido durante los tres trimestres el que mayor incremento de precios experimentó, incluso con una marcada aceleración en su tasa de crecimiento. En el primer trimestre el aumento fue del 13%, en el segundo del 17,6% y en el tercero el ya mencionado 19,9% interanual.

En lo que respecta a las variaciones anuales (hasta Septiembre de 2006), el crecimiento acumulado del Nivel General de Precios fue 5,7 %, este aumento es 1 punto porcentual menos que lo que se registró en el mismo periodo de 2005.

En tanto que en el análisis por rubros los aumentos fueron los siguientes:

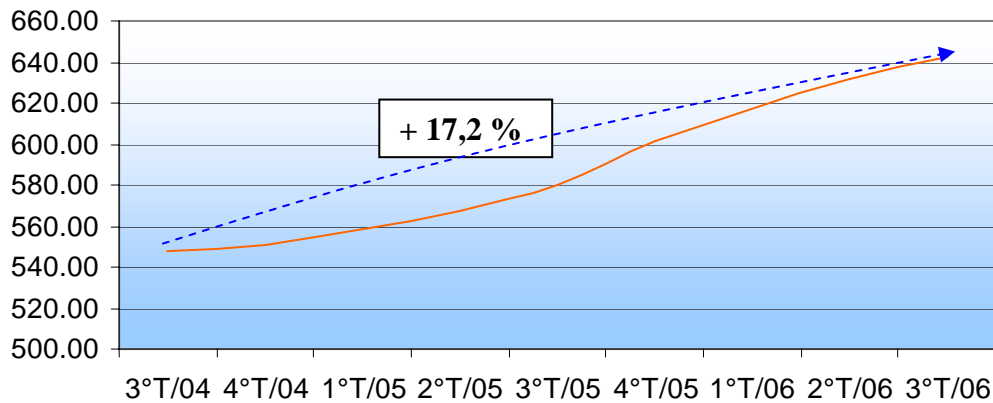
- Transporte y Comunicaciones: 18,96%
- Vivienda, Combustible y Electricidad: 12,2%
- Esparcimiento y Educación: 9%
- Equipamiento y Funcionamiento del Hogar: 7,2%
- Indumentaria: 5,7%
- Alimentación y Bebidas: 4,3%
- Atención Médica y Gastos de Salud: 3,8%
- Bienes y Servicios Varios: 1,1%

Los mencionados aumentos de precios, tanto la variación trimestral interanual como el acumulado anual, son similares a lo acontecido con el IPC del GBA. En el caso de la variación trimestral interanual del Nivel General de Precios el incremento del IPC fue levemente inferior (10,6%), en tanto que el alza acumulada anual hasta Septiembre fue en el IPC superior en 1,4 puntos respecto al aumento en el índice autoponderado de Rawson - Trelew (+7,1% IPC).

Por otra parte en el siguiente gráfico se puede observar la trayectoria de los precios en los últimos dos años, en el mismo se refleja por un lado: el aumento, punta a punta, del 17,2% y por el otro el cambio en la concavidad de la curva a partir del 4º trimestre de 2005, lo cual significa una aceleración en

las tasas hasta el mencionado trimestre y una desaceleración en los tres trimestres del corriente año.

**Evolución Trimestral del Nivel General de Precios.
Trelew-Rawson.**



Fuente: DGEYC. Pcia. Del Chubut.

Indice Autoponderado de Precios al consumidor. Rawson-Trelew.

	2000	2001	2002	2003	2004	2005	2006
Enero	301.21	297.58	313.47	526.42	524.32	553.78	613.43
Febrero	303.28	297.35	332.37	526.35	525.87	555.89	615.50
Marzo	305.09	298.34	356.57	527.44	532.73	564.96	623.07
Abril	303.14	302.21	409.86	526.15	531.37	565.17	628.43
Mayo	300.97	303.14	430.00	525.92	538.91	566.09	630.97
Junio	300.84	300.87	461.52	527.79	538.98	570.52	635.18
Julio	299.66	303.06	493.67	520.14	541.96	575.33	639.23
Agosto	298.67	306.20	506.69	516.33	548.52	578.01	642.14
Septiembre	297.17	307.67	512.36	517.12	553.19	585.83	644.94
Octubre	297.33	309.01	510.83	516.80	553.32	592.20	
Noviembre	298.16	306.50	513.46	521.37	550.37	604.13	
Diciembre	297.12	306.02	515.33	525.21	549.21	610.19	
Promedio	300.22	303.16	446.34	523.09	540.73	576.84	

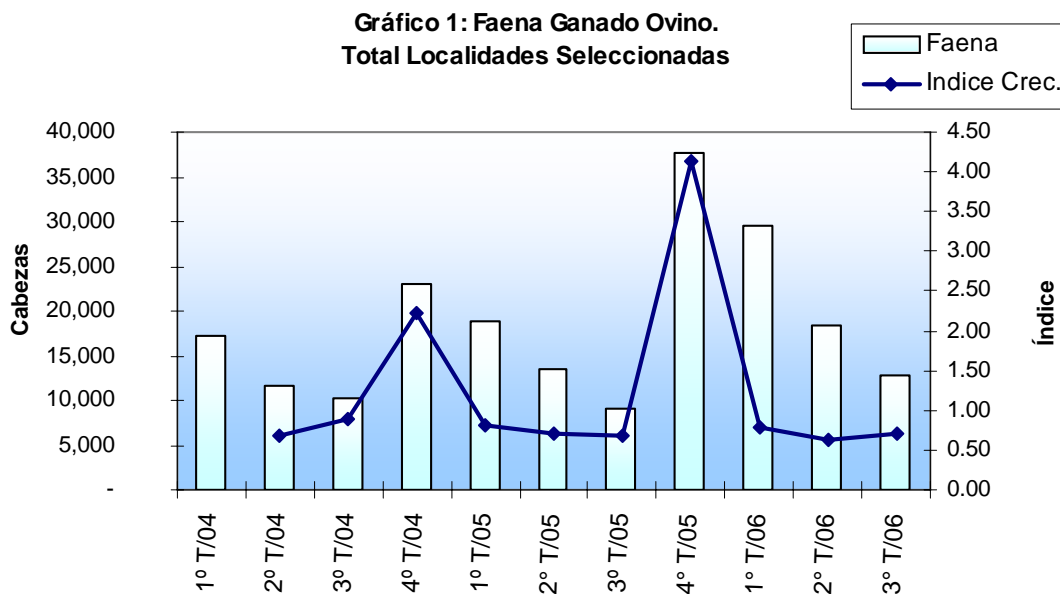
Fuente: DGEYC. Pcia. Del Chubut

La mencionada desaceleración en las tasas trimestrales y en el acumulado anual hace suponer que es factible una inflación local de un dígito, tal como se espera también con el IPC determinado por el INDEC.

GANADERIA

Como indicador del nivel de actividad económica de corto plazo en la ganadería se toma la faena controlada de ganado. Las localidades de la Provincia consideradas en este informe son: Trelew y Gaiman y Gobernador Costa. Estas localidades son tres de las más importantes en cabezas faenadas, no se incluye en este trimestre los datos correspondientes a Comodoro Rivadavia, por no contar con la información estadística actualizada de dicho municipio.

Se puede observar en el gráfico 1 que el último trimestre del año 2005 resultó ser el de mayor actividad en números de cabezas faenadas con respecto a todo el periodo en consideración.



Fuente: DGEyC. Pcia. del Chubut.

Pero dado el carácter esencialmente estacional de esta actividad por su relación con el ciclo ganadero se observa lo siguiente: el pico máximo se alcanza en el 4° trimestre de cada año, a partir del cual comienza un decrecimiento sostenido en los tres trimestres siguientes.

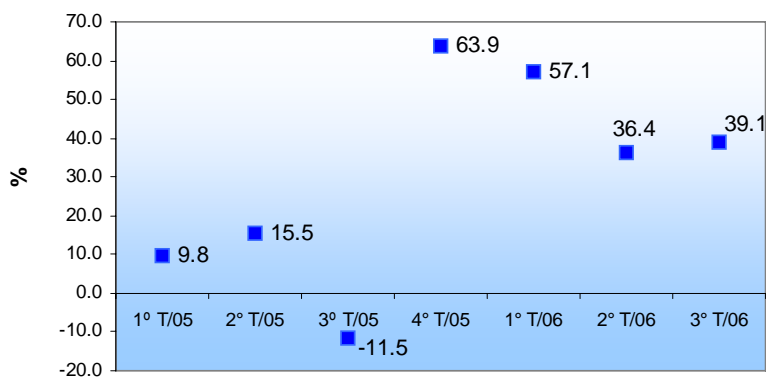
En particular en cada uno de los tres primeros trimestres del corriente año se han verificado importantes incrementos en términos interanuales. En el primer trimestre de 2006 el nivel de actividad en este sector experimentó un

crecimiento interanual del 57%, en el segundo trimestre el aumento fue del 36% en tanto que en el tercero el alza experimentado fue del 39%.

Tales datos evidencian la confirmación de la fuerte tendencia creciente en esta actividad, la cual tiene relevantes eslabonamientos en los sectores primarios y secundarios de la economía provincial.

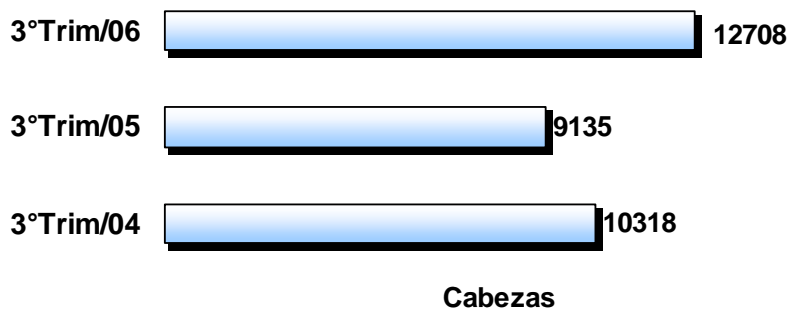
Considerando estos datos, si la tendencia se mantiene es de esperar que el número de cabezas faenadas en el cuarto trimestre del año supere ampliamente las 40.000, lo cual llevaría la faena anual del año 2006 a valores superiores a las 100.000 cabezas de ovinos en las tres localidades consideradas en este informe (Trelew, Gaiman y Gobernador Costa).

Gráfico 2: Faena Ganado Ovino.
Variación porcentual trimestral interanual



Fuente: Municipios – Elaboración: DGEyC

Gráfico 3: Faena de Ganado Ovino.
Localidades Seleccionadas.



Fuente: DGEyC

PETROLEO



Durante el Tercer Trimestre de 2006 la producción de petróleo crudo en Argentina ascendió a 9.806.900 m³, lo que representó un 1,5% de aumento respecto a la verificada en igual periodo de 2005 (9.664.256 m³) y un crecimiento del 1,6% respecto al trimestre anterior. Si bien el comportamiento trimestral fue positivo no ocurre lo mismo en la producción acumulada anual de los tres primeros trimestres, la que disminuyó en 454.235 m³ respecto a los primeros nueve meses de 2005, esto representa una caída en la producción acumulada del 1,6%. Si se compara con los primeros nueve meses de 2004 la caída es mayor aún (-5,6%). Esto es consistente con la fuerte tendencia decreciente de la producción de crudo en los últimos años.

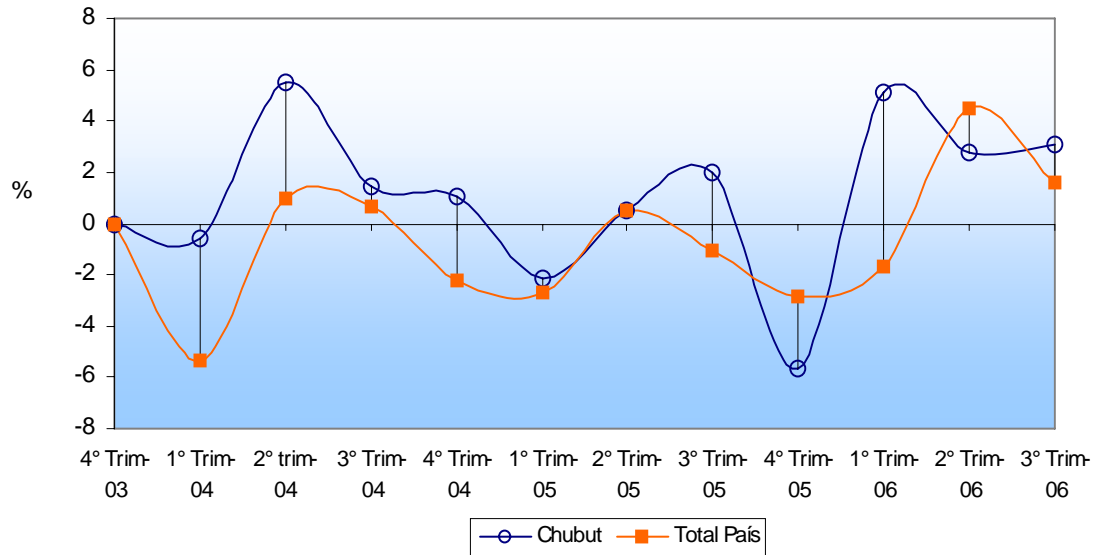
En contraposición con este comportamiento, la producción en la Provincia del Chubut continúa experimentando una suave tendencia creciente en los últimos años. Este crecimiento en el nivel de extracción en la provincia y el decrecimiento en el total nacional conduce a que la Provincia del Chubut tienda a convertirse en la principal productora del país, dada la caída que viene registrándose en la hasta ahora primer productora: Neuquén.

Durante el tercer trimestre de este año la producción en Chubut aumentó un 1,5% en relación al mismo trimestre de 2005 y un 3,1% respecto al trimestre anterior. Este crecimiento trimestral llevó a la producción provincial hasta los 2.473.925 m³¹, lo cual es por primera vez casi el mismo nivel de extracción que el registrado en la Provincia de Neuquén, que ascendió a 2.474.732 m³¹ en el trimestre.

¹ Datos provisorios de la Secretaría de Energía de la Nación.

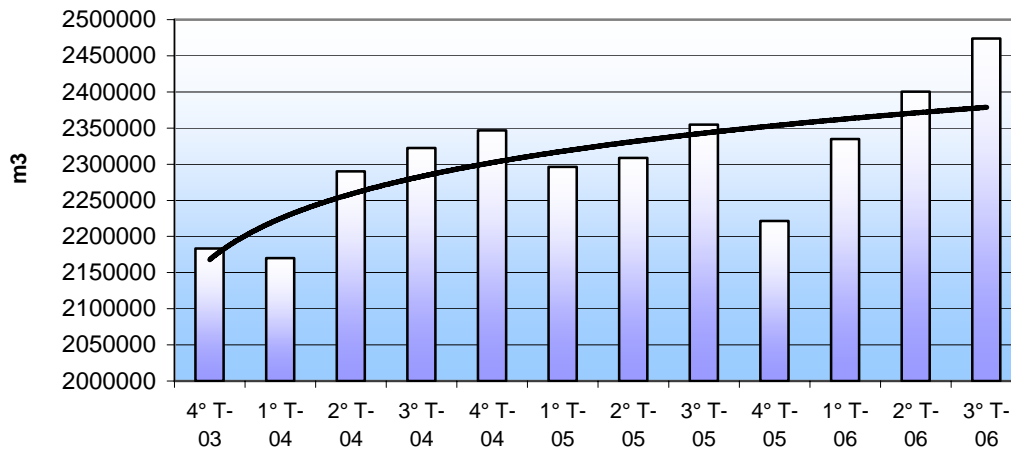


**Tasa de crecimiento de la producción de petróleo.
Evolución trimestre contra trimestre anterior.**



Fuente: elaboración propia en base a datos de la Secretaría de Energía de la Nación

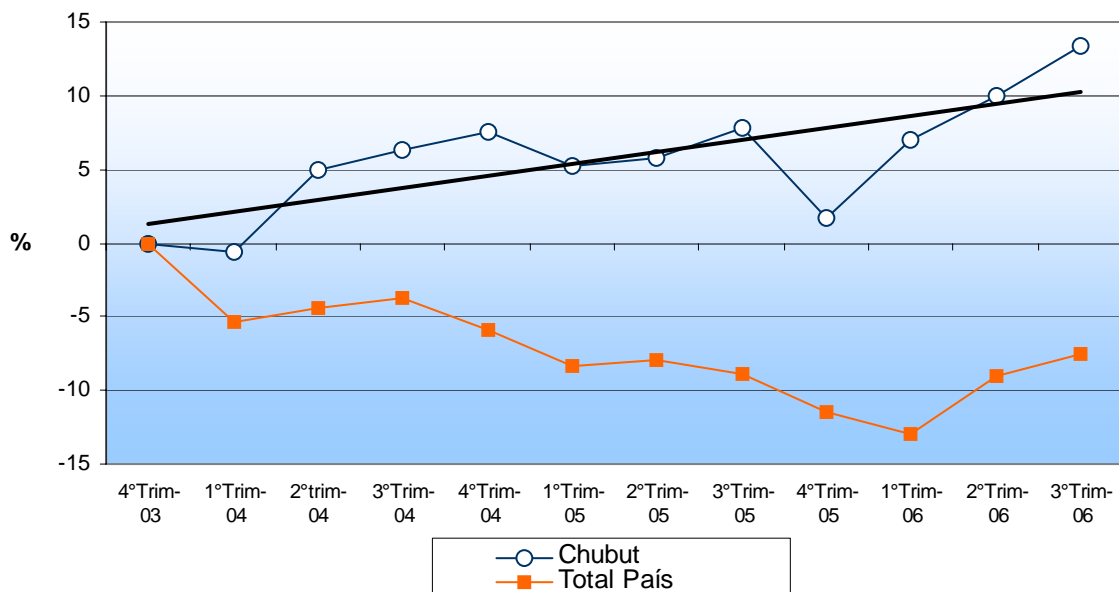
Producción Trimestral de Petróleo. Chubut.



Fuente: elaboración propia en base a datos de la Secretaría de Energía de la Nación

Por otra parte, la evolución de la producción tomando como base el cuarto trimestre de 2003 y siguiendo la serie hasta el tercero de 2006 muestra, aunque con oscilaciones, tasas de crecimiento positivas en 9 de los trimestres del periodo, siendo la del último trimestre (13,3%) la más alta desde el inicio del intervalo de tiempo analizado. En tanto que este mismo análisis para la producción total de Argentina muestra tasas negativas durante todo el periodo, e incluso con una aceleración de su decrecimiento hasta el primer trimestre de 2006, luego la reducción continuó en los últimos dos trimestres pero con una tasa menor. Esto se puede observar en el siguiente gráfico.

Tasa de Crecimiento de la Producción de Petróleo.
Base 4º trim./03 = 100



Fuente: elaboración propia en base a datos de la Secretaría de Energía de la Nación

CONSTRUCCIÓN



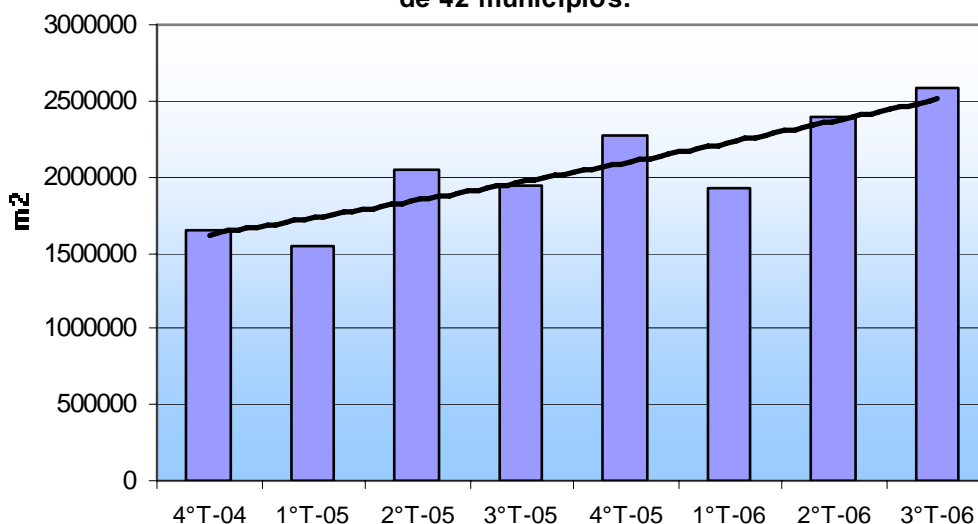
La estadística de Edificación se basa en la información obtenida de los permisos de edificación para la construcción de obras privadas que son solicitados a los municipios.

Es importante destacar que el permiso de edificación refleja las expectativas de inversión futura en el sector ya que el carácter oneroso y la obligatoriedad del trámite lo convierten en una intención cierta de las nuevas inversiones y ofertas inmobiliarias.

No se incluye aquí la obra pública ni la construcción de viviendas con financiamiento del Estado.

Como indicador de coyuntura de la construcción a nivel país y a efectos de comparar el comportamiento del sector en la provincia con lo sucedido en el total país, se utiliza en este informe la evolución de los permisos de edificación de una nómina de 42 municipios argentinos. De los datos agrupados en forma trimestral se obtiene que en el tercer trimestre de 2006 se otorgaron en ese conjunto de municipios del país 32,6% más de permisos que en el tercer trimestre de 2005.

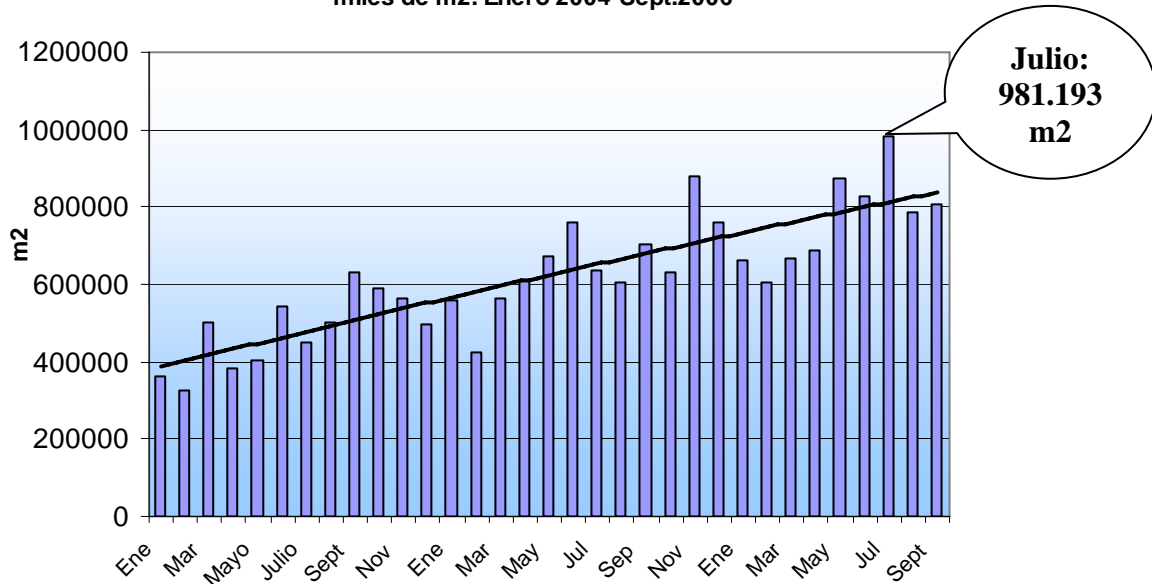
Evolución Trimestral de Permisos de Edificación. Nómina de 42 municipios.



Como se observa en el gráfico anterior, el último trimestre volvió a establecer un récord en la edificación. El mes que más aportó a tal crecimiento trimestral fue Julio del corriente año, mes en el cual se otorgaron permisos por

981.193 m² en el total de dichos municipios. Esta evolución mensual se puede observar en el siguiente gráfico.

Superficie cubierta autorizada sobre nómina de 42 municipios. En miles de m². Enero 2004-Sept.2006



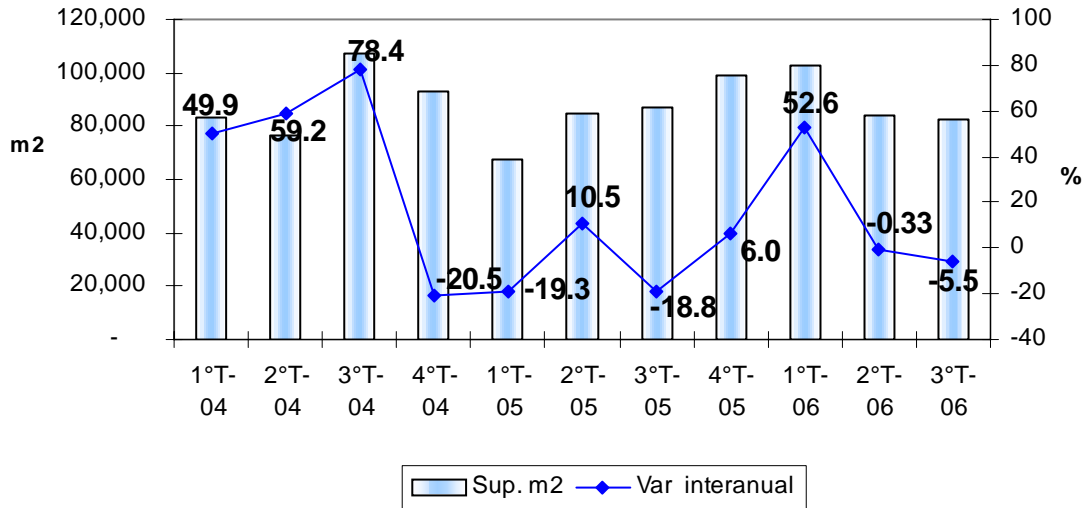
Fuente: DGEyC

Específicamente en la Provincia del Chubut, medida por lo acontecido en cuatro de los principales municipios de la provincia², (Comodoro Rivadavia, Trelew, Puerto Madryn y Rawson), este indicador presentó retracción trimestral, pero en el acumulado anual comparado con el año anterior el saldo es positivo.

En términos trimestrales interanuales la reducción fue del 5,5%, y en relación al trimestre anterior la caída fue del 1,9%. En tanto que dado el buen comportamiento de los trimestres anteriores, en el acumulado de los 9 primeros meses de 2006 se registró un aumento del 12,7% en comparación al mismo periodo del año anterior.

² No se incluye Esquel por no haber enviado dicho municipio información correspondiente al mes de Septiembre del corriente año.

Evolución trimestral de permisos de superficie cubierta de edificación



Fuente: DGEyC

La mayor cantidad de m² en Permisos se otorgó en Comodoro Rivadavia (31.551 m²), esto viene sucediendo en los últimos cinco trimestres consecutivos. En segundo lugar en m² de Permisos en el tercer trimestre fue en Puerto Madryn con 26.329 m². En las otras dos localidades consideradas la situación fue la siguiente: Trelew con 18.219 m² y Rawson con 6.420 m².

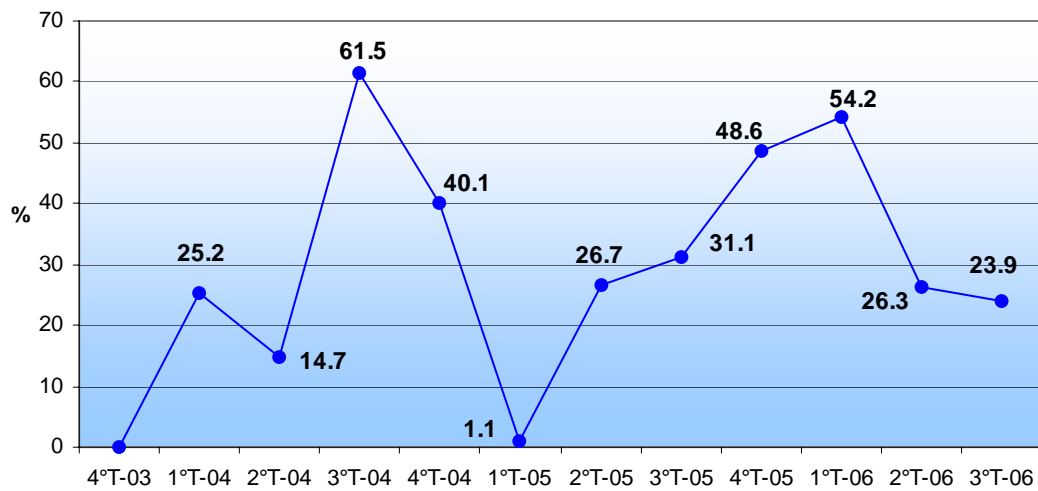
Considerando a los últimos 11 trimestres, el pico máximo de éste periodo sucedió en el tercer trimestre de 2004 con 107.547 m² seguido por lo acontecido en el primer trimestre de 2006 con 102.707m²

En el análisis de las variaciones porcentuales trimestrales con respecto al mismo trimestre del año anterior, las variaciones por localidad han sido las siguientes:

- Comodoro Rivadavia: -9,4%
- Puerto Madryn: +10%
- Trelew: +28,6%
- Rawson: -55,4%

En el siguiente gráfico lo que se puede observar es la evolución trimestral del indicador analizado pero tomando como base el cuarto trimestre de 2003, en el mismo se observa un comportamiento de la tasa de variación oscilante pero siempre positivo, siendo el valor del último trimestre de la serie de 23,9%.

Evolución Permisos de Construcción Otorgados (m2). Ciudades Seleccionadas - Base 4º trimestre de 2003



Fuente: DGEyC

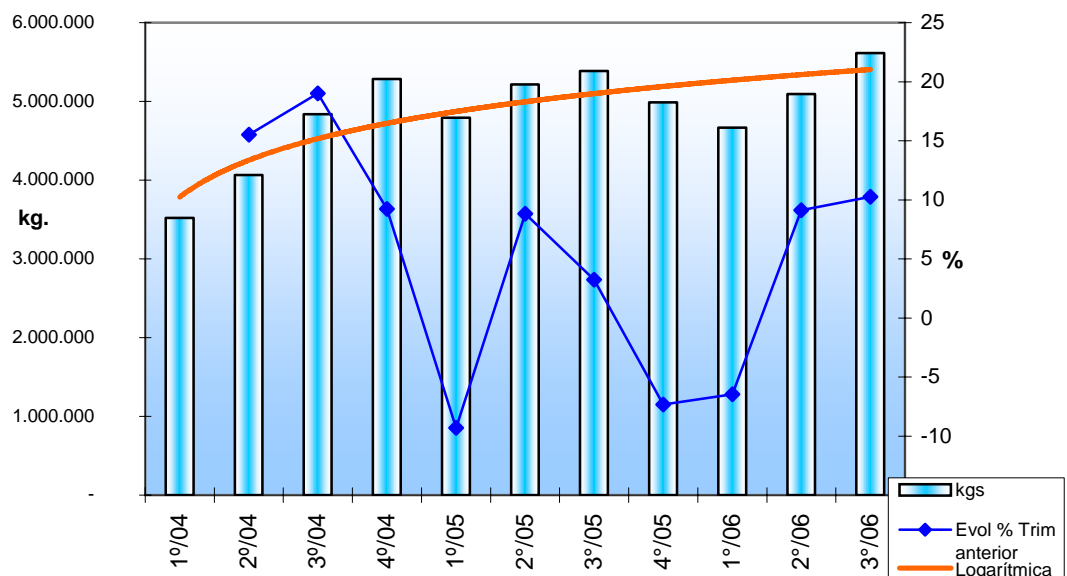
COMERCIO

Para la descripción de la actividad comercial se utilizan como indicadores el Consumo Aparente de carne vacuna y las Ventas en Supermercados.

CONSUMO APARENTE DE CARNE VACUNA³

El consumo aparente de carne vacuna viene dada por la suma de Carne de origen provincial y Carne de origen extraprovincial. Los municipios considerados en este informe son Comodoro Rivadavia, Trelew, Rawson y Esquel⁴.

Evolución Trimestral del "Consumo Aparente de Carne Vacuna"



Fuente: DGEyC

Como se observa en el gráfico anterior la tendencia es creciente en los dos años considerados con oscilaciones en las tasas de crecimiento trimestral.

³ LOS DATOS QUE AQUÍ SE PRESENTAN TIENEN CARÁCTER DE PROVISORIOS, DADO QUE LA INFORMACIÓN SE RECOPILA Y ACTUALIZA PERMANENTEMENTE, PUDIENDO SER MODIFICADOS DE ACUERDO CON NUEVA INFORMACIÓN SUMINISTRADA POR LOS MUNICIPIOS.

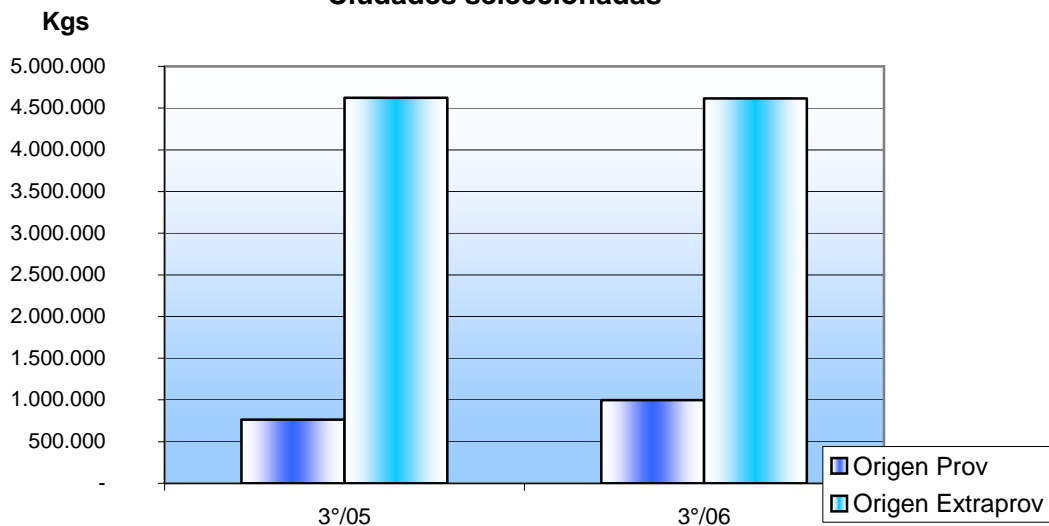
Del análisis del 3° trimestre de 2006 se desprende que el consumo en las localidades mencionadas aumentó un 10,3% con respecto al trimestre anterior y un 4,3% con respecto al mismo trimestre del año anterior.

El tercer trimestre del año 2005 había sido el de mayor consumo hasta ahora que fue superado por el consumo del tercer trimestre del corriente año, en el cual se ha establecido un nuevo record en consumo de carne. En el periodo Julio-Septiembre de 2006 el consumo de carne vacuna superó los 5,6 millones de kgs. en las cuatro localidades mencionadas.

Tal crecimiento global trimestral se produjo por el incremento en el consumo de Carne vacuna de Origen Provincial, que experimentó una variación del 31% interanual en tanto que el ingreso de carne vacuna de origen extraprovincial se mantuvo estable con una leve disminución (-0,2%).

Este crecimiento en el consumo de carne de origen provincial permitió que el consumo de la carne vacuna producida en la provincia pase del 14,2 al 17,8% del total en detrimento del consumo de carne producida fuera de la provincia (principalmente Buenos Aires y La Pampa) que pasó del 85,8% al 82,2%.

**Consumo aparente de carne vacuna.
Ciudades seleccionadas**



Fuente: DGEyC. Pcia del Chubut.

En el análisis por localidad surge que en la cuatro consideradas en este informe aumentó el consumo global de la siguiente forma:

- ✓ Comodoro Rivadavia: 0,6%
- ✓ Trelew: 15,3%
- ✓ Esquel: 5,6%
- ✓ Rawson: 1,8%

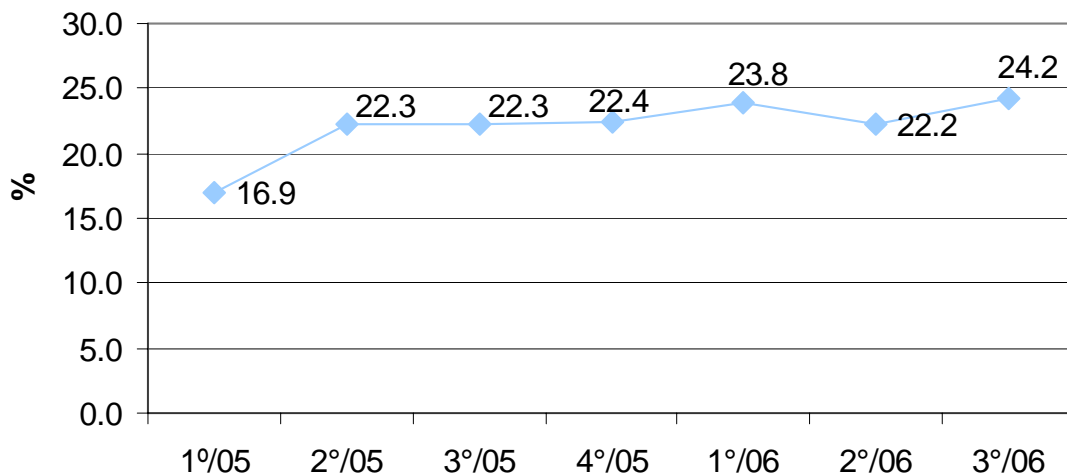
Se debe destacar que si bien en Comodoro Rivadavia, donde se consume el 63% del conjunto de las localidades mencionadas, el consumo global se mantuvo estable en el trimestre, se observó un importante cambio en la composición del consumo según el origen, dado que en el caso de aquella con origen provincial creció el consumo un 84,5% interanual, en tanto que la de origen extraprovincial se redujo en un 3,3%.

VENTAS EN SUPERMERCADOS



La Encuesta de Supermercados⁵ de la Provincia, realizada mensualmente por el Instituto Nacional de Estadística y Censos, indica que en el 3° Trimestre del año 2006 las ventas totales a precios corrientes en los supermercados relevados se incrementaron en un 24,2 % con respecto al mismo trimestre del año anterior. Dicho crecimiento se enmarca dentro de la tendencia de crecimiento de las ventas y de aceleración de la tasa de crecimiento interanual, lo cual se puede observar en el siguiente gráfico:

Tasas de crecimiento interanual de ventas trimestrales.



Fuente: elaboración propia. DGEyC- INDEC.

Este crecimiento promedio se verificó en casi todos los rubros en los que se desagregan los artículos vendidos en los supermercados.

La variación porcentual interanual en cada uno de los rubros fue la siguiente:

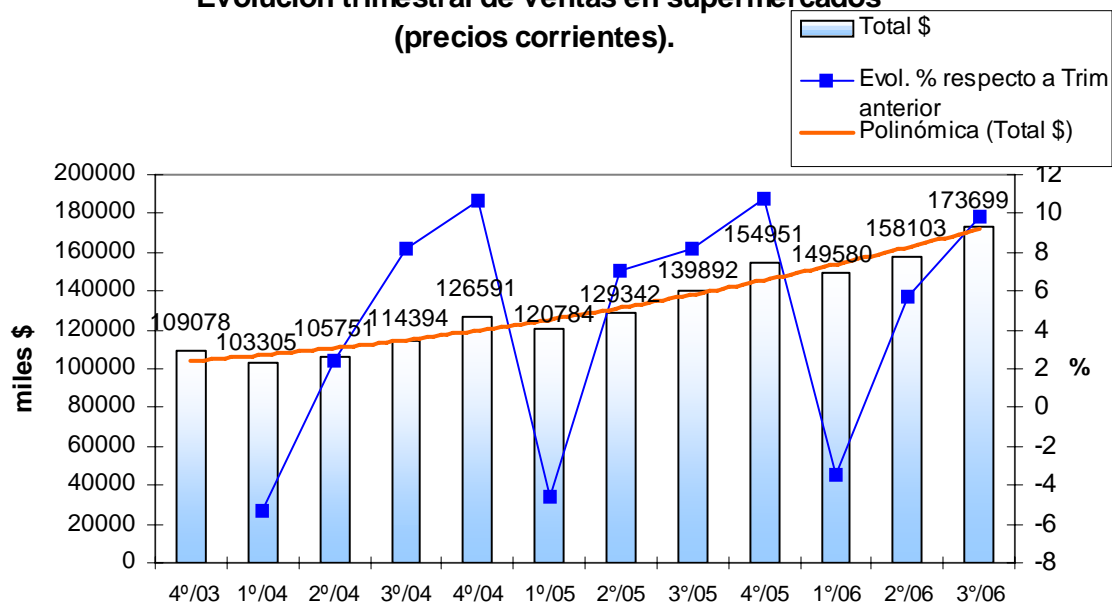
⁵ Este relevamiento de periodicidad mensual es representativo de la actividad de una nómina de empresas de supermercados que cuentan por lo menos con alguna boca de expendio cuya superficie de ventas supere los 300 m².



□ Verdulería y Frutería:	43,7%
□ Otros:	28,9%
□ Bebidas:	26,4%
□ Indumentaria, Calzado y Textiles:	25,8%
□ Carnes:	23,8%
□ Almacén:	20,7%
□ Lácteos:	15,5%
□ Electrónica y Artículos para el Hogar:	-0,4%

En el análisis de las variaciones con respecto al trimestre anterior también hubo un crecimiento también muy importante de las ventas a precios corrientes, aunque algo menor que en términos interanuales (9,9%).

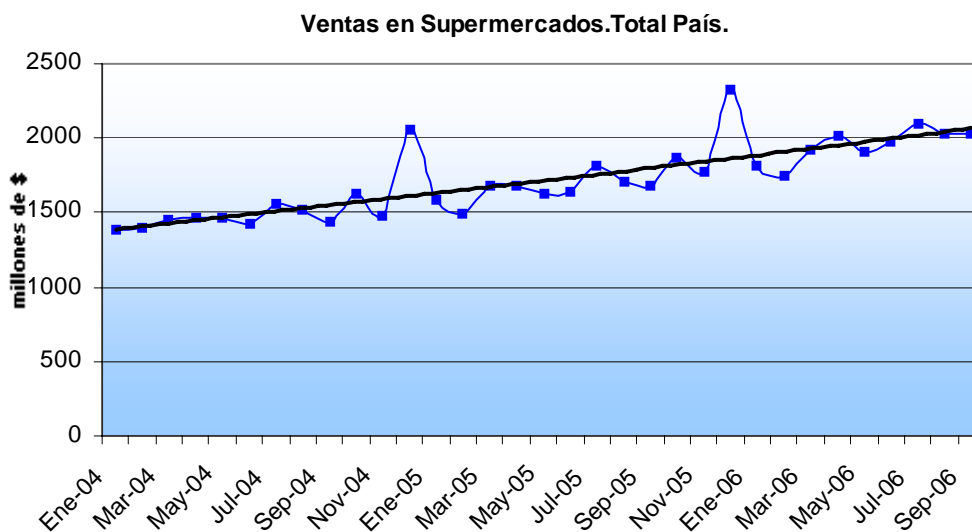
**Evolución trimestral de ventas en supermercados
(precios corrientes).**



Fuente: elaboración propia. DGEyC- INDEC.

El total de ventas mencionadas en los supermercados de la Provincia surge del relevamiento efectuado en 31 bocas de expendio, de los cuales además surge lo siguiente en relación al tercer trimestre de este año: el promedio de ventas por boca de expendio es de 1.909 millones de pesos, uno de los más altos del país, sólo superado por Salta y Tucumán. En el trimestre se han realizado 4.041.308 operaciones, de las cuales surge que el promedio por operación fue de \$ 43.

La performance de las ventas en los supermercados de la Provincia en crecimiento porcentual, ha sido superior a la performance de las ventas en el total de supermercados relevados en el país, pues las ventas del total de supermercados relevados en el país se incrementaron en un 18,2% con respecto al mismo trimestre del año anterior. En el siguiente gráfico puede observarse la evolución mensual de las ventas a nivel país.



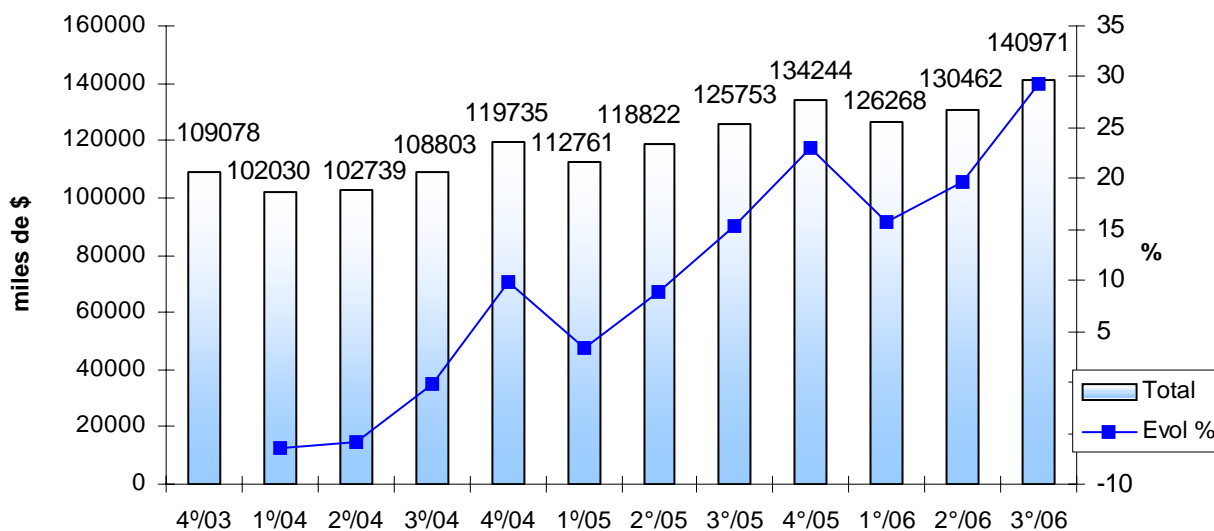
Fuente: INDEC

Por otra parte, no se puede dejar de considerar que las variaciones mencionadas están afectadas por efectos de las variaciones de precios. Por ello, para tener una mejor aproximación al comportamiento del consumo en este sector, es necesario aislar a los valores de las ventas de la incidencia de la variación de los precios.

Con ese objeto se deflacionaron las ventas trimestrales por el Índice Autoponderado de Precios al consumidor, utilizando como base el cuarto trimestre de 2003, para analizar la tendencia trimestral.

En este sentido, la variación trimestral interanual, a precios del 4° trimestre de 2003 fue del 12,1%, esto es la mitad del crecimiento obtenido a precios corrientes. En tanto que la variación con respecto al trimestre base fue de 29,2%.

**Evolución trimestral de ventas en supermercados.
Deflacionado por Índice de Precios Autoponderado.
Base 4º Trim/03 =100**



FUENTE: elaboración propia. INDEC. DGEyC

En éste gráfico se puede observar que también a precios constantes el Tercer trimestre del corriente año fue el mejor de los últimos doce trimestres.

Por otra parte si la comparación se hace con respecto al trimestre anterior el incremento trimestral medido en moneda del trimestre base fue del 8,1%.

PRINCIPALES INDICADORES LABORALES

De los datos de la Encuesta Permanente de Hogares (EPH) surgen datos de los principales indicadores del mercado de trabajo para los aglomerados Comodoro Rivadavia-Rada Tilly y Rawson -Trelew. Desde este trimestre se incorporó a la EPH continua el aglomerado Rawson-Trelew que hasta ahora venía siendo relevado en la modalidad de la EPH puntual.

Los indicadores que aquí se presentan son los siguientes:

- Tasa de Actividad
- Tasa de Empleo
- Tasa de Desocupación
- Tasa de Subocupación
- Tasa de Subocupación demandante
- Tasa de Subocupación no demandante

Tanto la Tasa de Actividad que representa la proporción de la población total que forma parte de la población económicamente activa como la tasa de empleo, que es igual a la proporción de la población ocupada dentro de la población total, mantienen valores altos.

Por otra parte la Tasa de Desocupación, que representa la proporción de la población económicamente activa que está desocupada continúa en baja y es menor que la Tasa de desocupación correspondiente a la Región Patagónica y a la del total de los 31 aglomerado urbanos que mide la EPH. En tanto que la Tasa de Subocupación tiene un comportamiento dispar en los aglomerados de la provincia, mientras en Comodoro Rivadavia-Rada Tilly es muy baja, en Rawson-Trelew es mas alta y mayor que la correspondiente a la Región Patagónica.

En el aglomerado Comodoro Rivadavia-Rada Tilly se estima que hay aproximadamente una población económicamente activa de 63.000 personas de las cuales 59.000 son ocupados y 4.000 desocupados, en tanto que la subocupación gira en torno a las 2.000 personas.

En el aglomerado Rawson-Trelew la población económicamente activa es de aproximadamente 53.000 de las cuales 49.000 son ocupados y 4.000 son desocupados.



PRINCIPALES INDICADORES POR ÁREA GEOGRÁFICA. 3° TRIMESTRE DE 2006.

Area geográfica	Tasa de Actividad	Tasa de Empleo	Tasa de Desocupación	Tasa de Subocupación	Tasa de Subocupación demandante	Tasa de Subocupación no demandante
Total	31 46,3	41,6	10,2	11,1	7,4	3,6
aglomerados urbanos						
Región Patagónica	45,9	42,2	8,0	5,7	3,6	2,0
Comodoro Rivadavia-Rada Tilly	45,4	42,4	6,6	3,0	1,9	0,4
Rawson-Trelew	44,7	41,3	7,6	7,3	6,3	1,0

Fuente: EPH. INDEC.