



SUBSECRETARÍA DE
MODERNIZACIÓN DEL ESTADO



INFORME ECONOMICO DE COYUNTURA

Primer trimestre de 2006

**Dirección de Información y Coordinación del S.E.P
Dirección General de Estadística y Censos**



ÍNDICE

1 - PRECIOS	3
2- ACTIVIDADES PRIMARIAS.....	5
2.1 Ganadería:.....	5
2.2 - Petróleo:.....	7
3 - CONSTRUCCIÓN	9
4 - COMERCIO	12
4.1 - Consumo Aparente de Carne Vacuna	12
4.2 - Ventas en Supermercados	14
5 - COMERCIO EXTERIOR.....	<u>19</u>

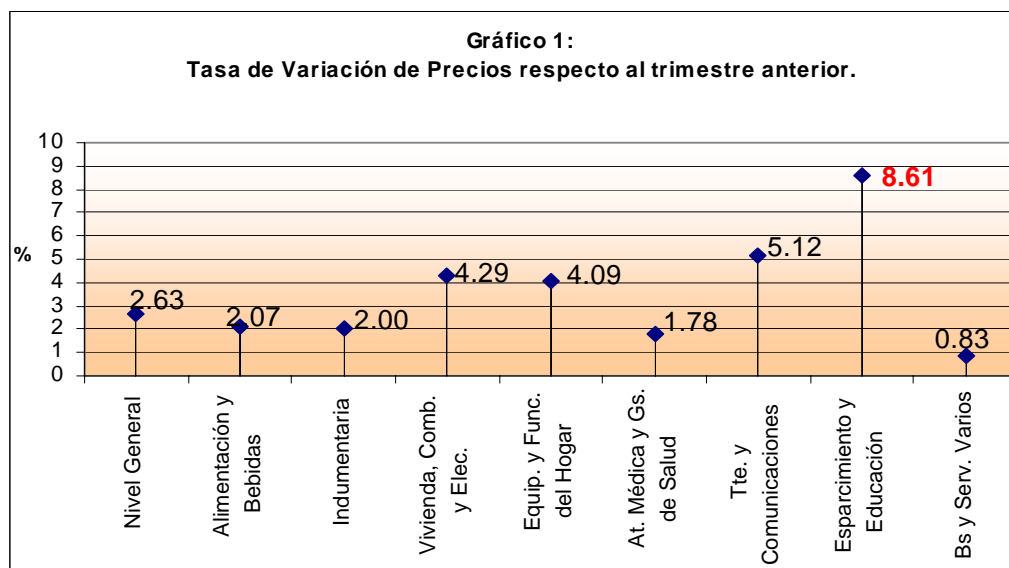
1 – PRECIOS



Durante el primer trimestre del año el Nivel General de Precios en el Aglomerado Rawson-Trelew experimentó un incremento del 2,6% respecto al trimestre anterior.

En tanto que la tasa de variación del primer trimestre de 2006 pero respecto al mismo trimestre del año anterior fue del 10,6%. Es para destacar que la Tasa de crecimiento interanual del Nivel General de Precios en el primer trimestre del corriente año fue superior a la Tasas de cada uno de los trimestres del año anterior.

Los Bienes y Servicios que integran el rubro Esparcimiento y Educación fueron los que mayor incremento de precios experimentaron en el trimestre cuando se los compara con el trimestre anterior. Dicho incremento fue del 8,6%, siendo muy superior no solo al promedio del Nivel General sino también, como se puede observar en el gráfico 1, marcadamente superior al resto de los rubros. Este comportamiento responde principalmente a cuestiones estacionales, relacionadas con el inicio del ciclo escolar.

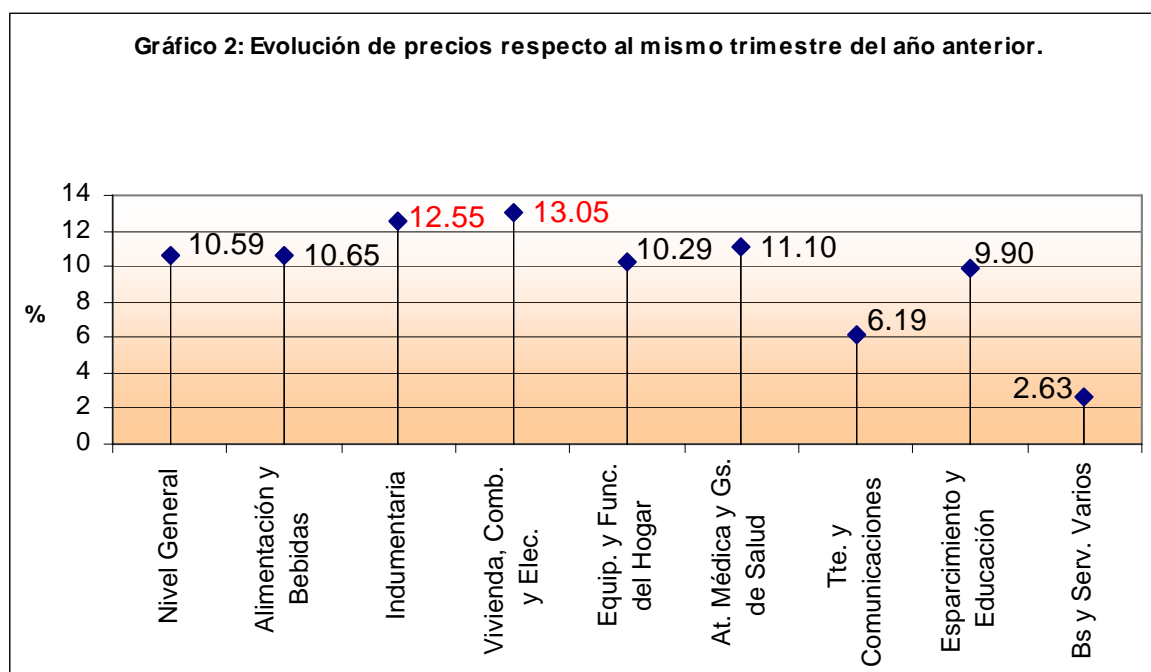


Fuente: DGEyC

En el análisis de la variación interanual de los precios, como se puede observar en el gráfico 2, la mayoría de los rubros han tenido un comportamiento similar con poca dispersión respecto al Nivel General de Precios. Los mayores incrementos trimestrales sucedieron en los siguientes rubros:

- ✓ Vivienda, Combustible y Electricidad: 13,05%
- ✓ Indumentaria: 12,5%

Estos dos rubros fueron también en el trimestre anterior los de mayor crecimiento interanual de precios.



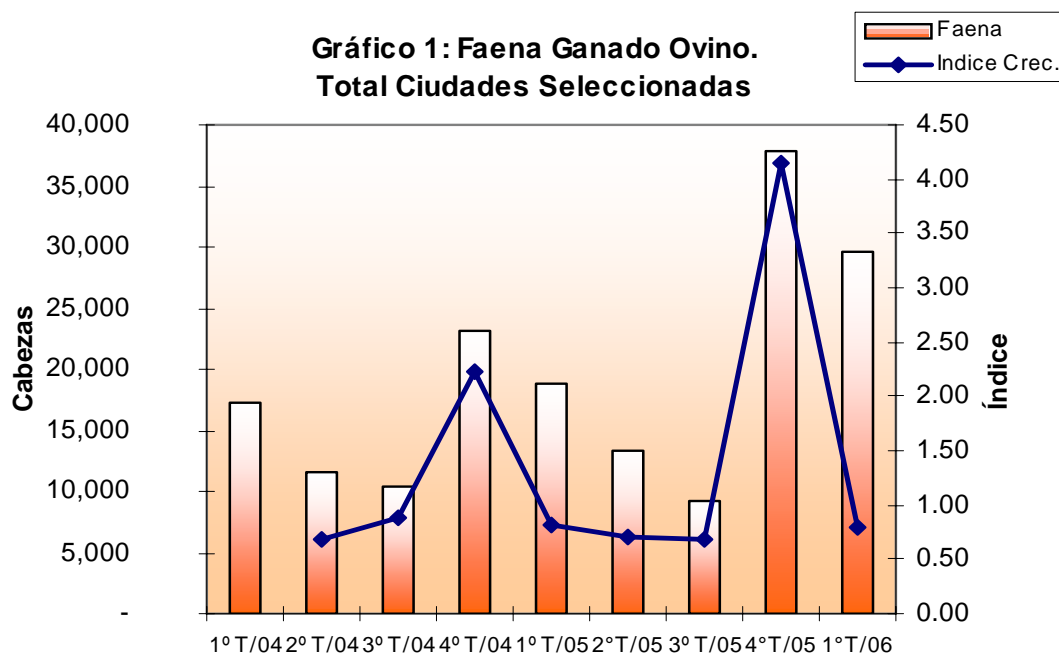
Fuente: DGEyC

2- ACTIVIDADES PRIMARIAS

2.1 Ganadería:

Como indicador del nivel de actividad económica de corto plazo en la ganadería se toma la faena controlada de ganado. Las localidades de la Provincia consideradas en este informe son: Trelew y Gaiman y Gobernador Costa. Estas localidades son tres de las más importantes en cabezas faenadas, no se incluye en este trimestre los datos correspondientes a Comodoro Rivadavia, por no contar con la información estadística de dicho municipio.

Se puede observar en el gráfico 1 que el último trimestre del año 2005 resultó ser el de mayor actividad en números de cabezas faenadas con respecto a todo el periodo en consideración.

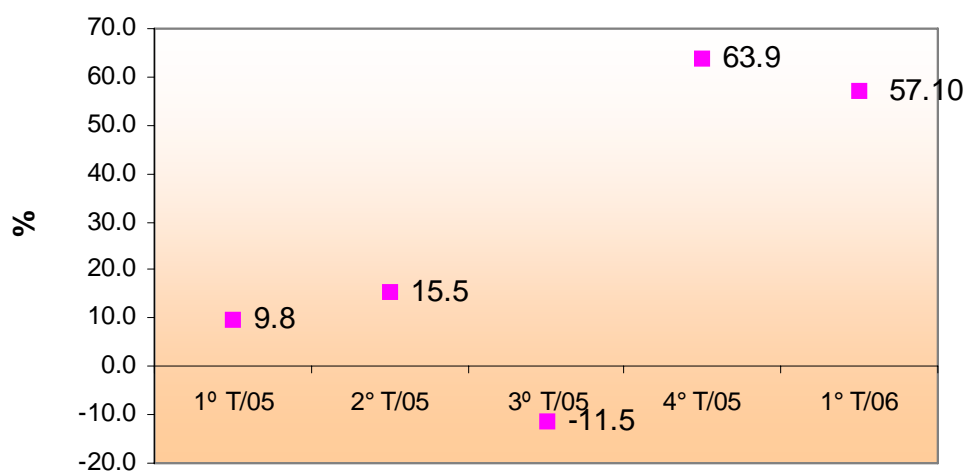


Fuente: DGEyC

Pero dado el carácter esencialmente estacional de esta actividad por su relación con el ciclo ganadero se observan importantes variaciones trimestrales. Es normal que el nivel de faena en último trimestre y en el primero de cada año, sea superior a los restantes trimestres. En particular en el primer trimestre de 2006 el nivel de actividad en este sector experimentó un muy importante crecimiento. El cambio fue de

18862 a 29632 cabezas faenadas en los primeros trimestres de 2005 y 2006 respectivamente. Dicho cambio representa un incremento del 57%. Tales datos evidencian la confirmación de la fuerte tendencia creciente en esta actividad, la cual tiene relevantes eslabonamientos en los sectores primarios, secundarios y terciarios de la economía provincial.

Gráfico 2: Faena Ganado Ovino.
Variación porcentual trimestral interanual



Fuente: DGEyC

2.2 - Petróleo:



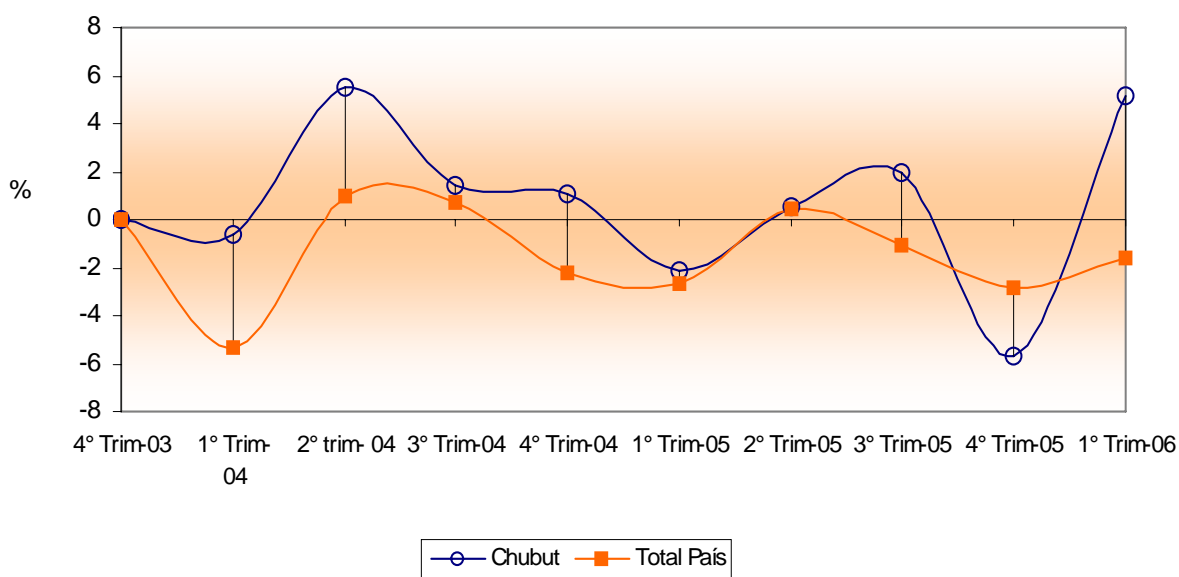
Durante el primer Trimestre de 2006 la producción de petróleo crudo argentina ascendió a 9.237.957 m³, lo que representó un 5% menos que la verificada en igual periodo de 2005 (9.719.262 m³), esto parece ser una tendencia si observamos que en el primer trimestre del año pasado también cayó en forma interanual la producción petrolera argentina (-3,6%) y que es consistente con la reducción anual experimentada en toda la década.

En contraposición con este comportamiento la producción en la Provincia del Chubut registró durante el primer trimestre un aumento del 1,7% respecto al primer trimestre de 2005. La mencionada tasa de variación fue menor que la experimentada en el primer trimestre de 2005, en el cual el crecimiento interanual fue del 5,8%.

En el análisis de la evolución de la producción trimestre contra trimestre anterior, son también opuestos los comportamientos de la producción de la Provincia y del total país. Mientras en la Provincia la extracción aumentó un 5,1% , a nivel país disminuyó un 1,6%. La oscilación entre tasas positivas y negativas en la provincia se puede observar en el gráfico 1.

Fuente: elaboración propia en base a datos de la Secretaría de Energía de la Nación

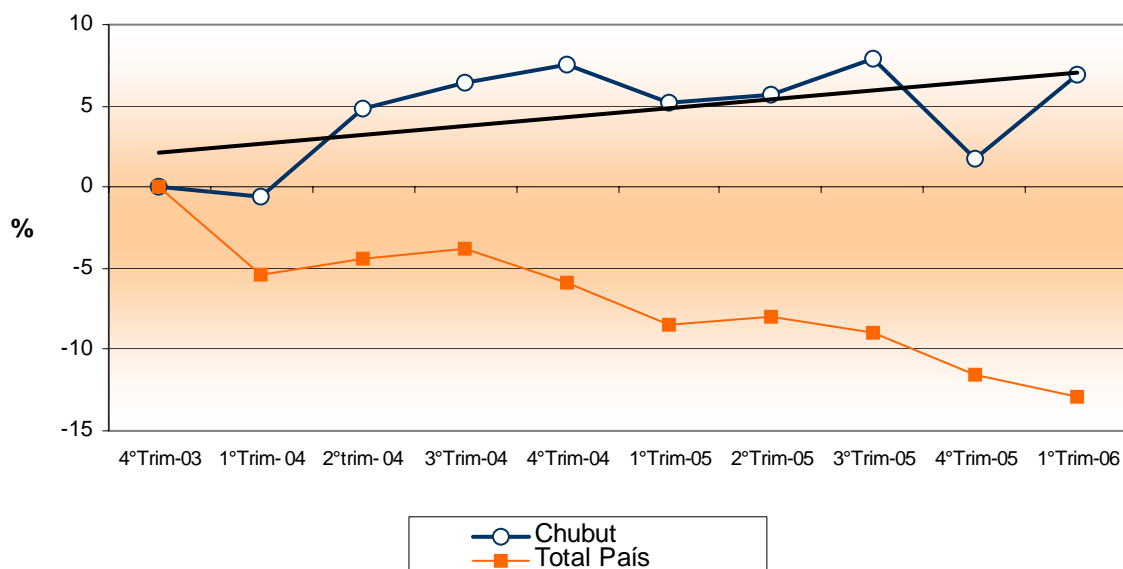
**Gráfico 1: Tasa de crecimiento de la producción de petróleo.
Evolución trimestre contra trimestre anterior.**



Fuente: elaboración propia en base a datos de la Secretaría de Energía de la Nación

La evolución de la producción tomando como base el cuarto trimestre de 2003 y siguiendo la serie hasta el primero de 2006 muestra, aunque con oscilaciones, tasas de crecimiento positivas en 8 de los trimestres del periodo, siendo la del último trimestre (6,9%) la segunda mas alta desde el inicio del intervalo de tiempo analizado. En tanto que este mismo análisis para la producción total de Argentina muestra tasas negativas durante todo el periodo, e incluso con una aceleración de su decrecimiento, con una reducción de 13% (la mayor del periodo) con respecto al trimestre base, lo cual se puede observar en el gráfico 2.

Gráfico 2: Producción de Petróleo.
Evolución Trimestral base 4º trim./03 = 100



Fuente: elaboración propia en base a datos de la Secretaria de Energía de la Nación

Como se puede apreciar de los datos mencionadas, este comportamiento trimestral de la producción de crudo no es un dato aislado sino que es parte de la problemática petrolera nacional que afecta en mayor medida al resto de las provincias petroleras.

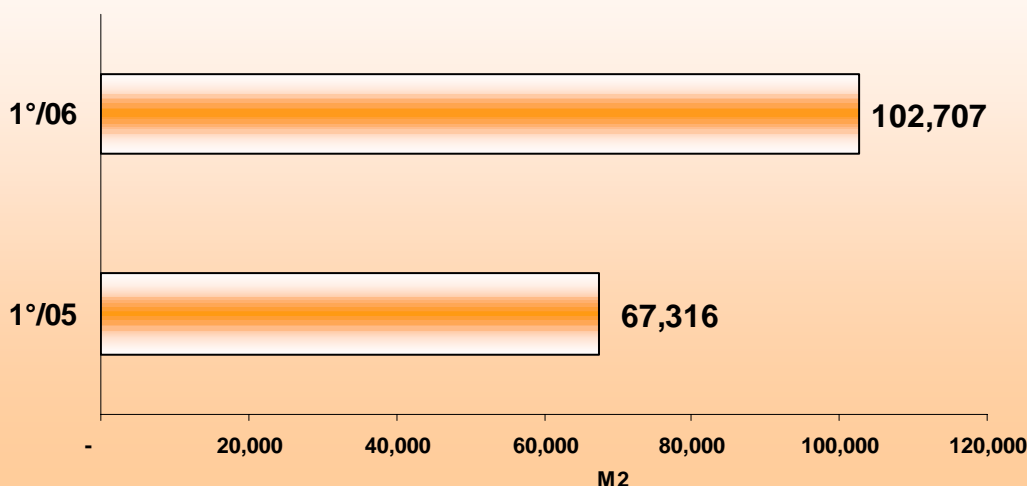
3 – CONSTRUCCIÓN



Uno de los sectores dinamizadores por excelencia de una economía es el de la construcción. Dada la capacidad de esta actividad de generar efectos multiplicadores, la información relativa a este sector es un relevante indicador de la marcha de una economía. El indicador de construcción disponible con la actualización necesaria para este informe es Permisos de Edificación, este indicador expresa la intención de construcción u oferta potencial en un lugar para construcciones con autorización municipal. No se incluye aquí la obra pública ni la construcción de viviendas con financiamiento del Estado.

Durante el primer trimestre de 2006, la construcción exhibió una de las mejores performances de la economía provincial. La Edificación privada en los cuatro municipios de la provincia considerados aquí (Comodoro Rivadavia, Trelew, Puerto Madryn y Rawson), medida en términos de la cantidad de superficie cubierta por los permisos de construcción otorgados por dichos municipios se incrementó un 52,6% con respecto al mismo trimestre del año anterior.

Comparación de superficie cubierta entre 1° trimestre de 2005 y 1° trimestre de 2006 (m2). Localidades seleccionadas.



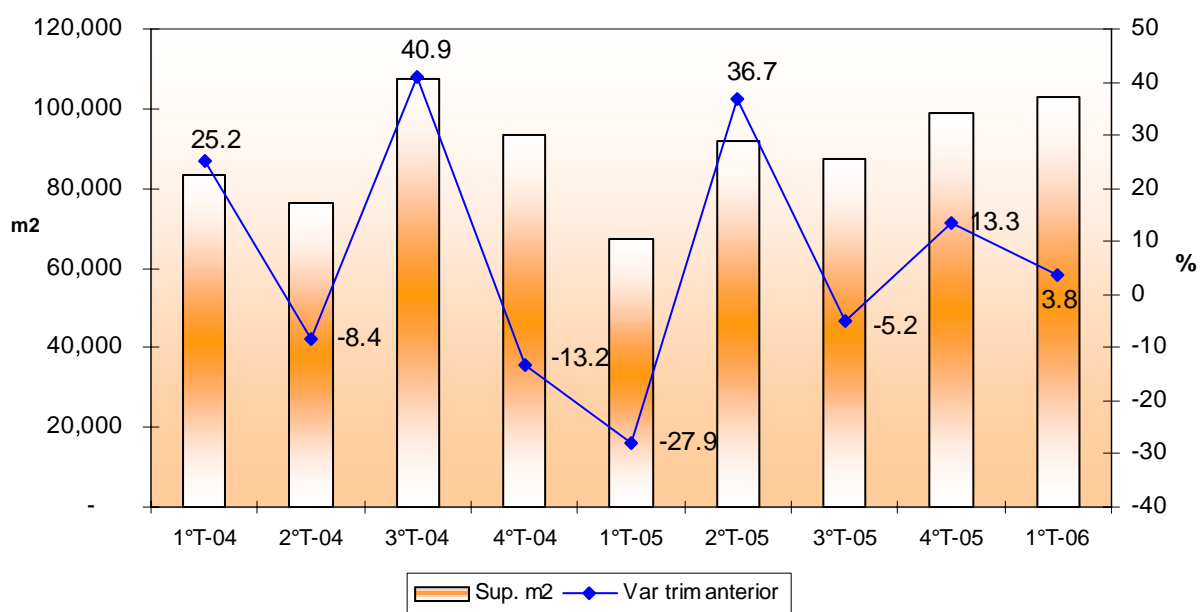
Fuente: DGEyC

La mayor cantidad de m² en Permisos se otorgó en Comodoro Rivadavia (36.754 m²), esto viene sucediendo en los últimos tres trimestres, el crecimiento de los valores del indicador en este Municipio fue de 56%. Aunque con valores absolutos menores en m², en el Municipio de Rawson se produjo el mayor incremento porcentual (192%) en el otorgamiento de estos permisos. En Puerto Madryn y Trelew se verificaron similares niveles del indicador pero con una mejor performance interanual de Trelew (164%) con respecto a Puerto Madryn que experimentó una reducción del 9%.

Este primer trimestre del año ha sido el segundo mejor trimestre, considerando a los últimos 10 trimestres. El pico máximo de éstos dos años y medio sucedió en el tercer trimestre de 2004 con 107.547 m² en ese trimestre y 102.707m² en el primer trimestre de 2006.

En el análisis de las variaciones porcentuales trimestrales con respecto al trimestre anterior, el crecimiento de los valores de este indicador fue del 3,8%, tal evolución se puede observar en el gráfico siguiente:

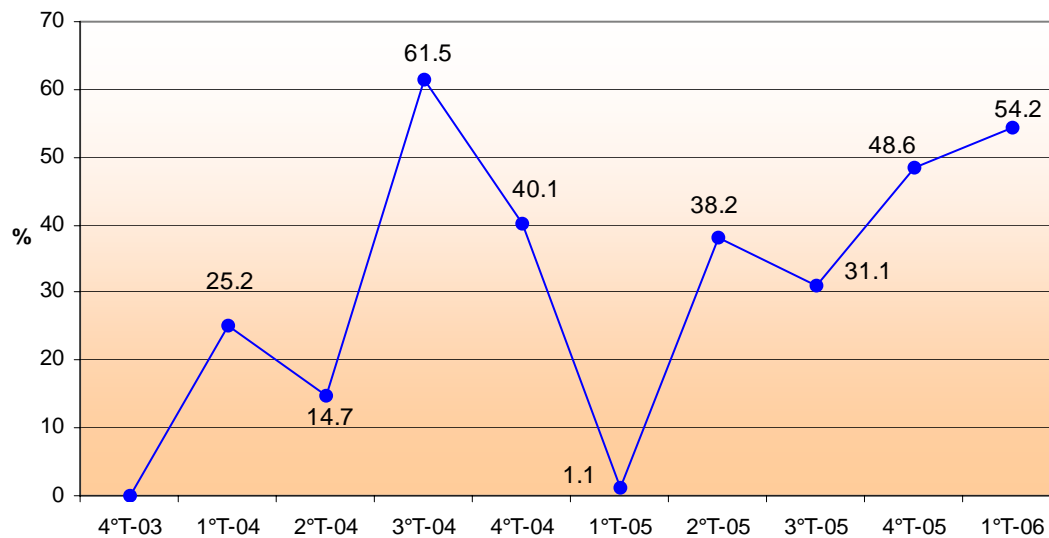
Evolución trimestral de permisos de superficie cubierta de edificación



Fuente: DGEyC

En el siguiente gráfico lo que se puede observar es la evolución trimestral del indicador analizado pero tomando como base el cuarto trimestre de 2003, en el mismo se observa un comportamiento de la tasa de variación oscilante pero siempre positivo, siendo el valor del último trimestre de la serie de 54,2%.

**Evolución Permisos de Construcción Otorgados (m2). Ciudades
Seleccionadas - Base 4º trimestre de 2003**



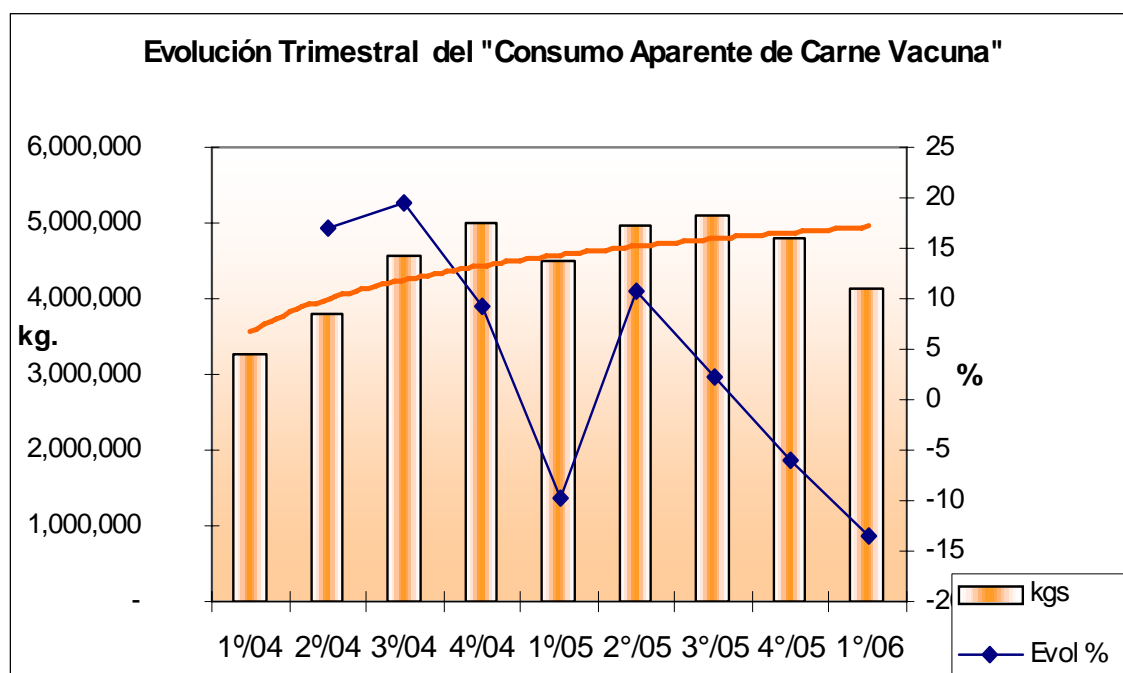
Fuente: DGEyC

4 - COMERCIO

Para la descripción de la actividad comercial se utilizan como indicadores el Consumo Aparente de carne vacuna y las Ventas en Supermercados.

4.1 - Consumo Aparente de Carne Vacuna

El consumo aparente de carne vacuna viene dada por la suma de Carne de origen provincial y Carne de origen extraprovincial. Las ciudades seleccionadas son Comodoro Rivadavia, Trelew y Esquel¹.



Fuente: DGEyC

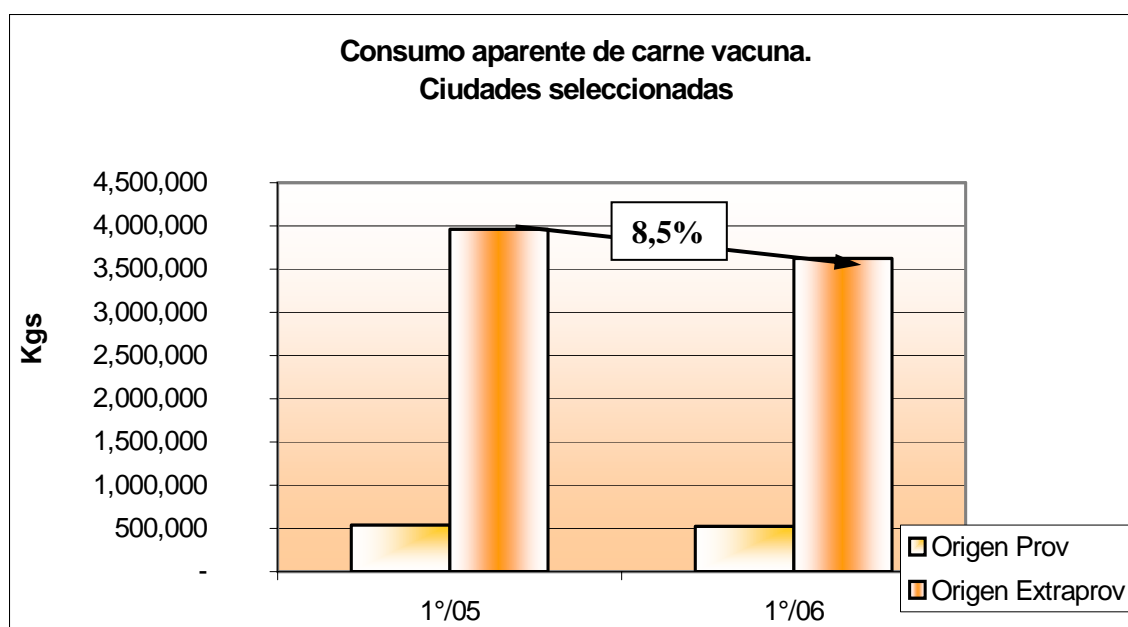
Como se observa en el gráfico 1 la tendencia es creciente en los dos años considerados con oscilaciones en las tasas de crecimiento trimestral. En el año 2005 el segundo y tercer trimestre fueron los de mayor consumo.

Del análisis del 1º trimestre de 2006 se desprende que el consumo en las ciudades mencionadas disminuyó un 13,4% con respecto al trimestre anterior y un 7,8% con respecto al mismo trimestre del año anterior. Las tasas de crecimiento interanual del consumo de este bien en últimos tres trimestres fueron decrecientes.

¹ No se incluyen las ciudades de Puerto Madryn y Rawson por no haber sido enviada por dichos municipios la información completa de la serie de datos.

Tal disminución global trimestral se produjo tanto en el consumo de Carne de Origen Extraprovincial como de Origen Provincial. Pero la reducción del ingreso de carne de origen extraprovincial es el principal determinante en las variaciones en el total de consumo aparente de carne vacuna, dado que representa el 88% del total.

Como se puede observar en el gráfico siguiente la mayor disminución se produjo en el ingreso de carne extraprovincial, que experimentó una disminución interanual del 8,5%, en tanto que el consumo de carne vacuna de origen provincial experimentó una reducción del 2,8%.

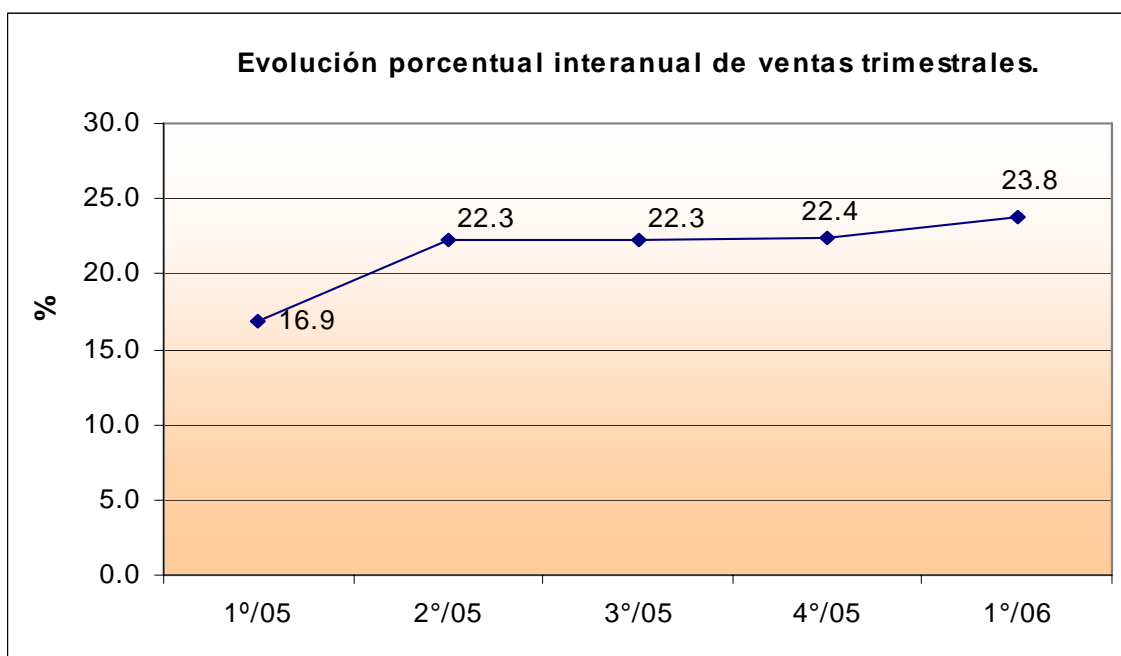


Fuente: DGEyC

4.2 - Ventas en Supermercados



La Encuesta de Supermercados² de la Provincia, realizada mensualmente por el Instituto Nacional de Estadística y Censos, indica que en el 1° Trimestre del año 2006 las ventas totales a precios corrientes en los supermercados relevados se incrementaron en un 23,8% con respecto al mismo trimestre del año anterior. Dicho crecimiento se enmarca dentro de la tendencia de aceleración de la tasa de crecimiento interanual de las ventas, lo cual se puede observar en el siguiente gráfico:



Fuente: elaboración propia. DGEyC- INDEC.

Este crecimiento promedio se verificó en todos los rubros en que se desagregan los artículos vendidos en los supermercados.

Uno de los rubros más conflictivos en los últimos tiempos, con respecto a la inestabilidad de precios fue el rubro Carnes y fue éste el de mayor crecimiento en el primer trimestre de 2006 en los valores de ventas, empujado por el decremento de precios al consumidor en el sector cárnico.

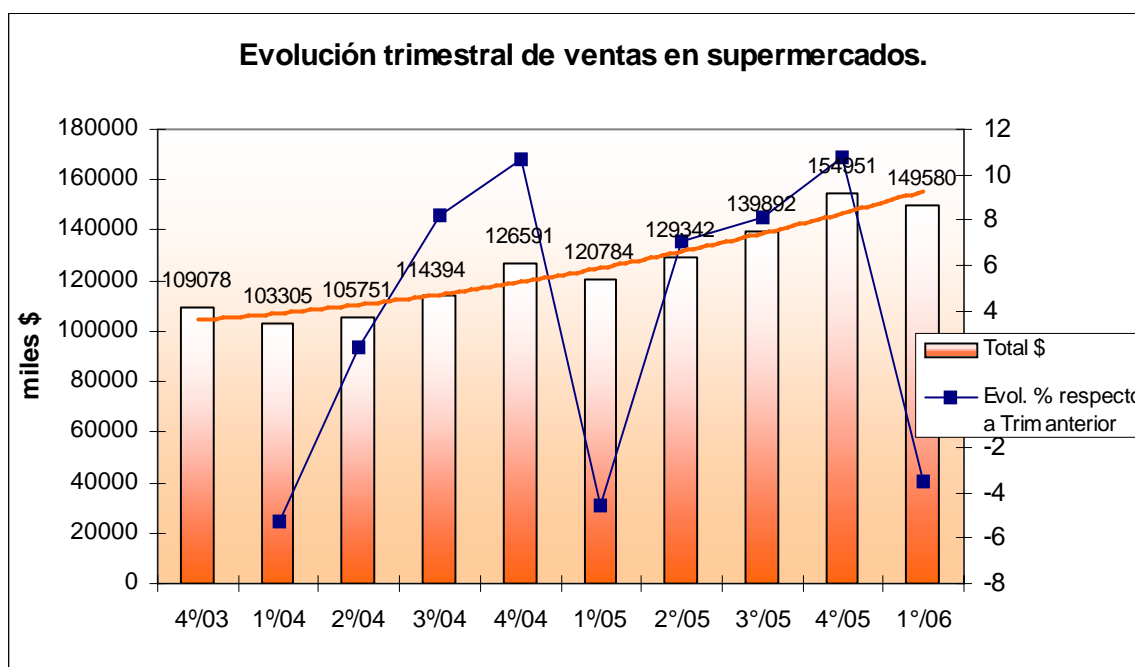
La variación porcentual interanual en cada uno de los rubros fue la siguiente:

² Este relevamiento de periodicidad mensual es representativo de la actividad de una nómina de empresas de supermercados del país que cuentan por lo menos con alguna boca de expendio cuya superficie de ventas supere los 300 m².

□ Carnes:	35,7%
□ Verdulería y Frutería:	32,4%
□ Otros:	31,7%
□ Indumentaria, Calzado y Textiles:	22,6%
□ Lácteos:	22,5%
□ Bebidas:	17,9%
□ Almacén:	13,1%
□ Electrónica y Artículos para el Hogar:	3,5%

En el análisis de las variaciones con respecto al trimestre anterior hubo una reducción (-3,5%) de las ventas a precios corrientes, como es esperable dada la comparación con el trimestre del año en el cual normalmente se produce el mayor pico de ventas anual. Las mayores caídas se produjeron en los rubros Electrónica y Artículos del Hogar (19,8%) y en Bebidas (16%), dos de los rubros que por cuestiones estacionales mayores aumentos experimentan en la parte final de cada año.

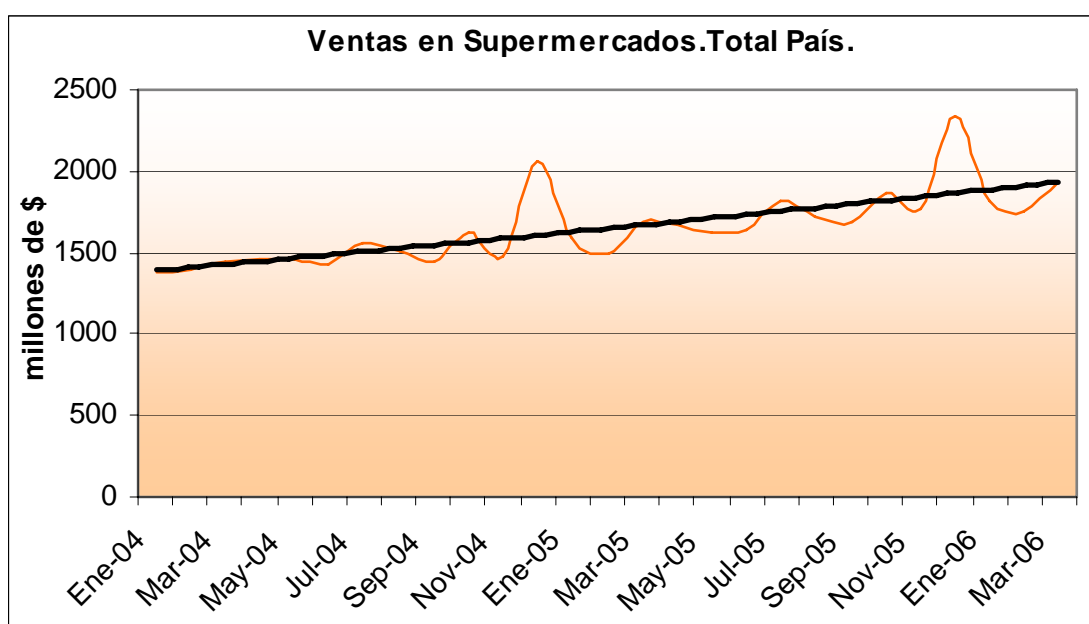
La mencionada caída en el promedio trimestral de ventas se produjo en los meses de Enero y Febrero con un repunte pronunciado en el mes de Marzo.



Fuente: elaboración propia. DGEyC- INDEC.

En todos los rubros de artículos vendidos aumentaron las ventas con respecto al trimestre anterior, y dada la época del año el mayor crecimiento se produjo en el rubro Bebidas en el cual el aumento fue del 37% trimestral, en Verdulería y Frutería el aumento fue del 25%, en Indumentaria, Calzado y Textiles 11% y en Carnes el 9,9%, entre los principales aumentos.

La performance de las ventas en los supermercados de la Provincia ha sido superior a la performance de las ventas en el total de supermercados relevados en el país, pues las ventas del total de supermercados relevados en el país se incrementaron en un 15% con respecto al mismo trimestre del año anterior y la caída con respecto al cuarto trimestre de 2005 en el total nacional fue más pronunciada (-8,5%) que la ya mencionada en la Provincia. En el siguiente gráfico puede observarse la evolución mensual de las ventas a nivel país.



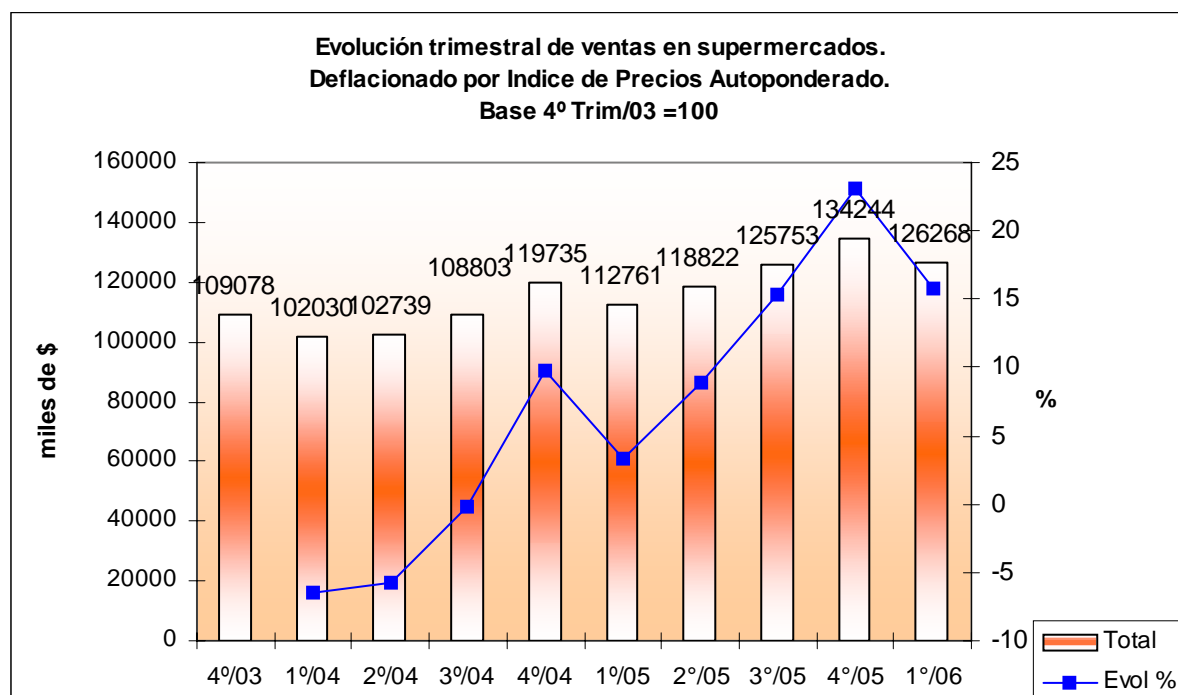
Fuente: INDEC

No se puede dejar de considerar que las variaciones mencionadas están afectadas por efectos de las variaciones de precios. Por ello, para tener una mejor aproximación al comportamiento del consumo en este sector, es necesario aislar a los valores de las ventas de la incidencia de la variación de los precios.

Con ese objeto se deflacionaron las ventas trimestrales por el Índice Autoponderado de Precios al consumidor, utilizando como base el cuarto trimestre de 2003, para analizar la tendencia trimestral.

En este sentido, la variación trimestral interanual, a precios del 4° trimestre de 2003 fue del 12%, esto es 11,8 puntos porcentuales menos debido a los efectos de la inflación. En tanto que la variación con respecto al trimestre base fue de 15,8%.

Tal evolución a precios constantes puede observarse en el gráfico siguiente:



FUENTE: elaboración propia. INDEC. DGEyC

En éste gráfico se puede observar que también a precios constantes el primer trimestre del corriente año fue el segundo mejor de los últimos diez trimestres.

Por otra parte si la comparación se hace con respecto al trimestre anterior la disminución trimestral medida en moneda del trimestre base fue del 5,9%.

5. COMERCIO EXTERIOR

El sector exportador de la Provincia en forma global experimentó una leve disminución en valores exportados del orden del 3,5% en el trimestre Enero- Marzo 2006, con respecto al mismo periodo de 2005.

El comportamiento de la estructura exportadora de la provincia se explica por lo sucedido en cuatro sectores de la economía provincial, los cuales producen el 98% de las exportaciones provinciales. Los bienes producidos por tales sectores son Petróleo Crudo, Aluminio, Pescados y Mariscos y Lana.

La explicación de la caída mencionada se encuentra en el rubro Manufacturas de Origen Industrial. En este rubro el principal producto es el Aluminio (Metales Comunes y sus Manufacturas) que disminuyó en un 34 %. Las variaciones en este producto afectan de manera determinante el total de exportaciones provinciales, dado que representan el 17% del total exportado en la Provincia.

El otro sector que mostró un comportamiento negativo en términos de valores exportados fue el sector lanero, el cual representa el 6% de las exportaciones totales. La disminución fue de 15,4 % en Lanas Sucias (Productos Primarios) y 17,6% en Lanas Lavadas y Peinadas (Manufacturas de Origen Agropecuario).

En los restantes sectores de importancia cuantitativa relevante el comportamiento fue positivo. El sector de la Pesca, que representa el 18% del total, experimentó un crecimiento de 28% en Pescados y Mariscos Sin Elaborar (Productos Primarios) y 49 % en Pescados y Mariscos Elaborados (Manufacturas de Origen Agropecuario).

En el caso del producto más importante de la economía provincial (Petróleo crudo) su nivel de exportación también experimentó un incremento. En este caso los valores exportados aumentaron un 4,9% en forma interanual. Este producto representó en el trimestre mencionado el 56% del total provincial.

Exportaciones según principales productos. Chubut.

Producto	1° Trim 2005	1° Trim 2006	Var. %
Total General	458,277,935	442,232,527	- 3.5
P.PRIMARIOS			
Pescados y Mariscos sin Elaborar	46,876,144	59,978,441	28.0
Lanas Sucias	6,862,786	5,805,091	- 15.4
Resto	601,160	184,864	- 69.2



Subtotal	54,340,090	65,968,395	21.4
M.O.A			
Carnes	3,276,996	2,467,836	- 24.7
Pescados y Mariscos elaborados	13,507,166	20,147,831	49.2
Lanas Lavadas y Peinadas	30,434,871	25,086,211	- 17.6
Resto	838,439	1,069,949	27.6
Subtotal	48,057,473	48,771,827	1.5
M.O.I			
Textiles y Confecciones	2,501,011	1,716,235	- 31.4
Metales Comunes y sus Manufacturas	109,795,945	72,849,069	- 33.7
Maquinas, Aparatos y Material Eléctrico	1,506,342	224,290	- 85.1
Resto	3,855,587	2,751,321	
Subtotal	117,658,885	77,540,914	- 34.1
COMBUSTIBLES			
Petróleo Crudo	238,221,486	249,951,392	4.9
Subtotal	238,221,486	249,951,392	4.9

Fuente: INDEC.