

CAPÍTOL 2

EL CENS AGRARI A LA REGIÓ CATALANA DE L'EBRE

1. PER COMARQUES

1.1. Les dades de la regió de l'Ebre

Tot i l'evolució viscuda des de la meitat dels anys 80 del passat segle, com hem vist abans, cal dir que l'economia ebrenca, avui per avui, es recolza de manera prou important en el sector primari. No obstant això, les Terres de l'Ebre han experimentat l'evolució típica de les economies desenvolupades, amb una pèrdua relativa d'importància de l'agricultura i una creixent terciarització. En qualsevol cas, les comarques del Montsià, Ribera d'Ebre i Terra Alta tenen estructures productives pel que fa a l'ocupació ben diferenciades de la mitjana catalana, ja que, tot i haver perdut pes al llarg del temps, l'agricultura és encara un sector d'activitat econòmica força rellevant.

El cens agrari del 2009 conclou que el nombre d'explotacions agràries, concretament 989.796, s'ha reduït un 23,24% al conjunt d'Espanya entre els anys 1999 i 2009, però la superfície agrícola utilitzada (SAU) mitjana per explotació ha augmentat un 18,5%. Hi ha, per tant, menys nombre d'explotacions però més grans que deu anys enrere. Amb la ramaderia passa el mateix, ja que disminueix el nombre d'explotacions però hi ha més caps de bestiar per explotació. Pel que fa al tipus de bestiar, per cert, Catalunya compta amb el major nombre de caps de porcí i aus.

El nombre d'explotacions censades al conjunt estatal l'any 2009 és de 989.796, com s'ha dit, i la SAU és de 23,75 milions d'hectàrees, 2,4 milions per sota de la registrada el 1999. Aquesta disminució s'ha produït tant a les terres llaurades (se n'han perdut un 8,43%) com a les terres per pastures permanents, que s'han reduït un 10,58%.

Pel que fa les unitats de treball per any i explotació (UTA), es registra un increment del 7,30% degut al procés de concentració i especialització que s'ha produït en els últims deu anys. El nombre total, però, s'ha reduït un 17,76% i és de 1.081.583. D'aquestes, 564.093 corresponen a mà d'obra familiar.

També al conjunt d'Espanya, pel que fa a la ramaderia ha baixat el nombre d'explotacions de totes les espècies de bestiar. Les caigudes més grans han estat en les de porcins (-61,4%), aus (-59,6%), equins (-52,4%), cabrum (-44,3%), boví (-40,6%) i oví (-35,6%). El nombre d'explotacions de bovins i caprins ha disminuït un 40% i el d'ovins un 35,6%. Tot i això, el nombre mitjà de caps de bestiar per explotació ha augmentat en tots els casos. I en els que ho ha fet més és, precisament, en aquelles espècies en les quals ha disminuït el nombre total d'explotacions: porcins (190,7%), aus (173,9%) i equins (128,1%). Per últim, en relació al nombre absolut de caps de bestiar, els més abundants són les aus amb quasi 201 milions, seguits de porcins amb 24,7 milions i ovins, amb 16,6 milions. En la darrera dècada ha augmentat el nombre de caps de bestiar porcí, avícola i equí i s'ha reduït el de l'oví, el caprí i el boví.

Cal fer constar que l'any 2009, amb motiu del darrer cens agrari que disposem, es van censar 60.839 explotacions agràries (59.320 explotacions amb terres) i 1.147.532 hectàrees de superfície agrícola utilitzada (SAU) a Catalunya (1.644.718 Ha. de superfície total), d'acord amb el reglament comunitari sobre censos agraris de la Unió Europea. Això representa el 6,1% del conjunt de les explotacions de l'Estat i el 4,8% de la SAU. La dimensió mitjana resultant de les explotacions amb SAU va ser de 19,5 ha, un 10,3% més que l'any 1999, que es va situar en 17,7 ha. La superfície agrícola utilitzada a Catalunya representa, en definitiva, el 4,8% de la del conjunt d'Espanya. La meitat de les explotacions agràries es concentren a les regions de Ponent i de les Terres de l'Ebre.

La proporció secà-regadiu de les terres llaurades estava en el 70,9% i en el 29,1% respectivament. El conreu herbaci predominant va ser el dels cereals i, pel que fa als llenyosos, l'olivera. En els sectors ramaders, el porcí i l'aviram revalidaven la seva predominança. Catalunya és la comunitat autònoma del l'Estat espanyol amb major nombre d'animals d'aquestes espècies.

Doncs bé, pel que fa a casa nostra, les dades que es presenten a continuació són les definitives per als censos agraris anteriors i constitueixen un avanç de resultats del Cens agrari 2009 a les Terres de l'Ebre i als conjunts supraterritorials provincial i nacional català, amb desagregació per comarques i municipis, de les principals variables recollides, desglossades en quatre apartats: agricultura general, conreus,

ramaderia i mà d'obra. Són resultats definitius, però es poden ampliar encara amb una explicació més completa i desagregada territorialment.

La recollida d'informació del Cens agrari 2009 es va portar a terme entre l'octubre del 2009 i el juny del 2010. L'INE va ser l'organisme responsable en l'àmbit estatal i a Catalunya va comptar amb la col·laboració de l'Idescat, així com del Departament d'Agricultura, Ramaderia, Pesca, Alimentació i Medi Natural (DAAM) de la Generalitat de Catalunya, segons els convenis signats de col·laboració corresponents. Per a més especificacions al respecte, podeu consultar l'annex núm. 1.

Tot seguint la metodologia emprada en els nostres estudis anteriors (FRANQUET, 1998) en el cas de les Terres de l'Ebre, constituïdes per les quatre comarques meridionals catalanes, es tindrà la següent distribució per grandària de les explotacions referida als tres darrers censos oficials agraris dels anys 1989, 1999 i 2009:

QUADRE Núm.: 2.1
DISTRIBUCIÓ PER GRANDÀRIA DE LES EXPLOTACIONS (núm.)
AMB TERRES. ANY 1989.

S (Ha.)	0-5	5-10	10-20	20-50	50-100	≥ 100	TOTAL	% S/VEG.
COMARCA								
Baix Ebre	7.029	1.617	713	245	38	49	9.691	42,9
Montsià	4.059	1.056	562	230	25	16	5.948	26,4
Ribera d'Ebre	1.719	840	712	421	81	40	3.813	16,9
Terra Alta	837	638	874	646	95	28	3.118	13,8
Vegueria	13.644	4.151	2.861	1.542	239	133	22.570	100,0
TARRAGONA	24.996	7.648	5.283	3.072	614	362	41.965	185,9
CATALUNYA	56.531	19.250	15.810	12.625	4.164	3.696	112.076	496,6

FONT: Elaboració pròpia.

QUADRE Núm.: 2.2
DISTRIBUCIÓ PER GRANDÀRIA DE LES EXPLOTACIONS (núm.)
AMB TERRES. ANY 1999.

S (Ha.)	0-5	5-10	10-20	20-50	50-100	≥ 100	TOTAL	% S/VEG.
COMARCA								
Baix Ebre	4.942	1.248	650	241	45	40	7.166	39,9
Montsià	3.341	887	568	304	41	41	5.182	28,8
Ribera d'Ebre	1.258	697	656	384	74	42	3.111	17,3
Terra Alta	556	547	706	588	94	27	2.518	14,0
Vegueria	10.097	3.379	2.580	1.517	254	150	17.977	100,0
TARRAGONA	18.938	5.913	4.338	2.635	563	385	32.772	182,3
CATALUNYA	34.136	12.893	11.554	10.376	3.896	3.725	76.580	426,0

FONT: Elaboració pròpia.

QUADRE Núm.: 2.3
DISTRIBUCIÓ PER GRANDÀRIA DE LES EXPLOTACIONS (núm.)
AMB TERRES. ANY 2009.

S (Ha.)	0-5	5-10	10-20	20-50	50-100	≥ 100	TOTAL	% S/VEG.
COMARCA								
Baix Ebre	3.659	1.106	497	245	73	34	5.614	40,3
Montsià	2.080	699	483	299	92	36	3.689	26,5
Ribera d'Ebre	945	568	477	284	46	26	2.346	16,9
Terra Alta	566	447	572	547	116	15	2.263	16,3
Vegueria	7.250	2.820	2.029	1.375	327	111	13.912	100,0
TARRAGONA	12.604	4.794	3.368	2.290	620	274	23.950	172,2
CATALUNYA	22.478	10.856	9.889	9.666	3.684	2.747	59.320	426,4

FONT: Elaboració pròpia.

A aquests quadres, per a una millor comprensió, corresponen els següents gràfics que agrupen les explotacions amb el límit d'una extensió de 20 Ha.:

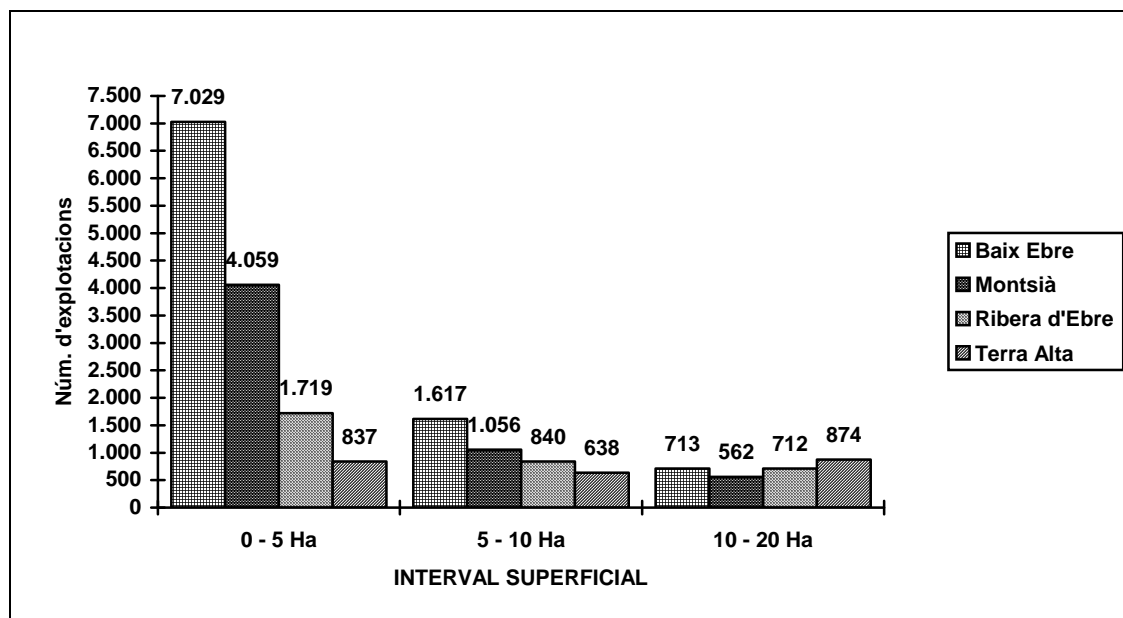


FIG. 2.1. Distribució de la grandària de les explotacions de menys de 20 Ha. a les comarques de l'Ebre, any 1989.

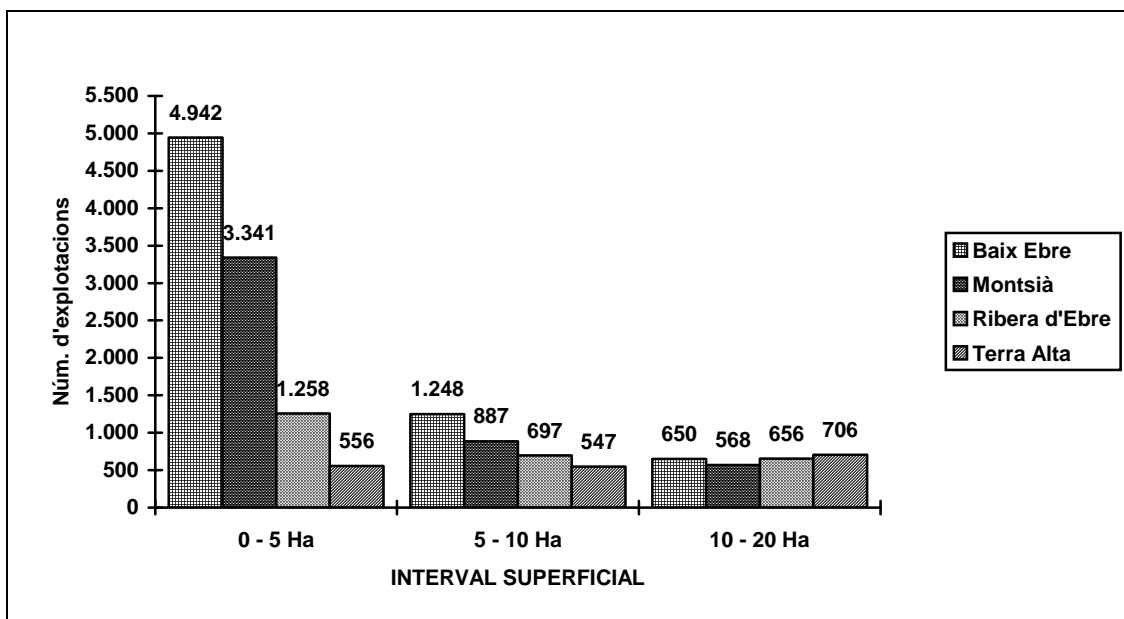


FIG. 2.2. Distribució de la grandària de les explotacions de menys de 20 Ha. a les comarques de l'Ebre, any 1999.

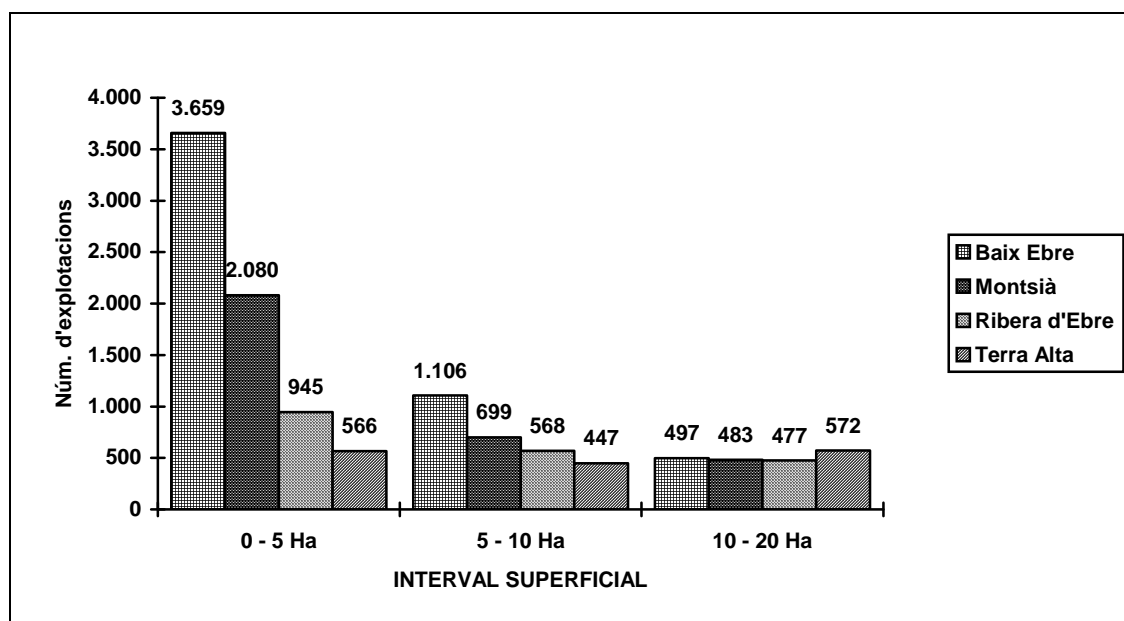


FIG. 2.3. Distribució de la grandària de les explotacions de menys de 20 Ha. a les comarques de l'Ebre, any 2009.

A continuació, per a una millor comprensió, corresponen els següents gràfics que agrupen les explotacions amb una extensió mínima de 20 Ha.:

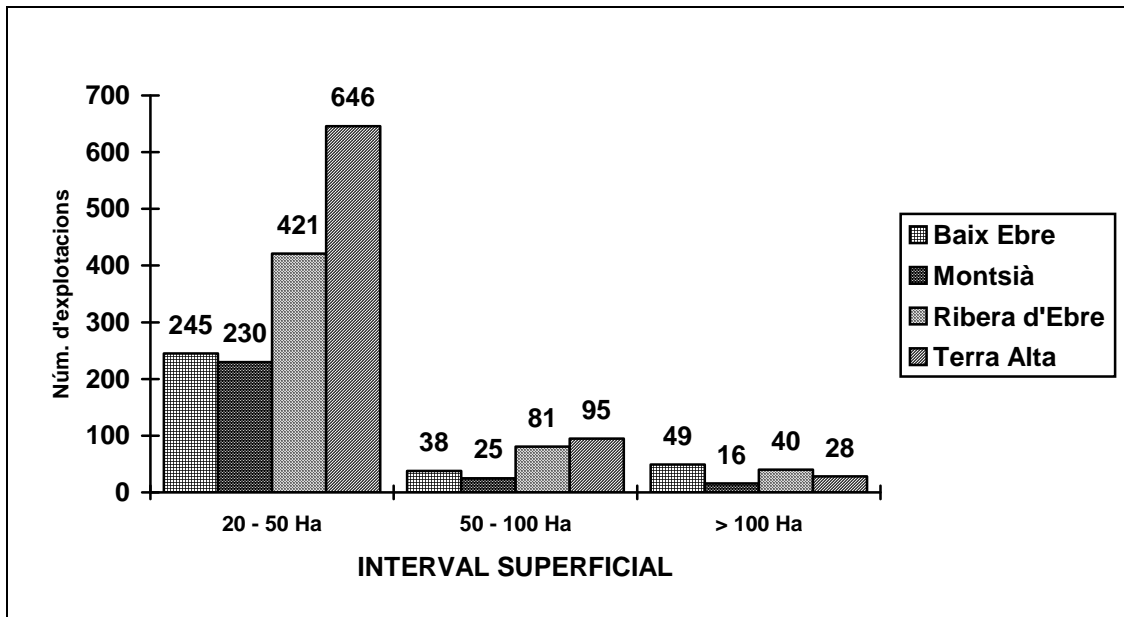


FIG. 2.4. Distribució de la grandària de les explotacions de més de 20 Ha. a les comarques de l'Ebre, any 1989.

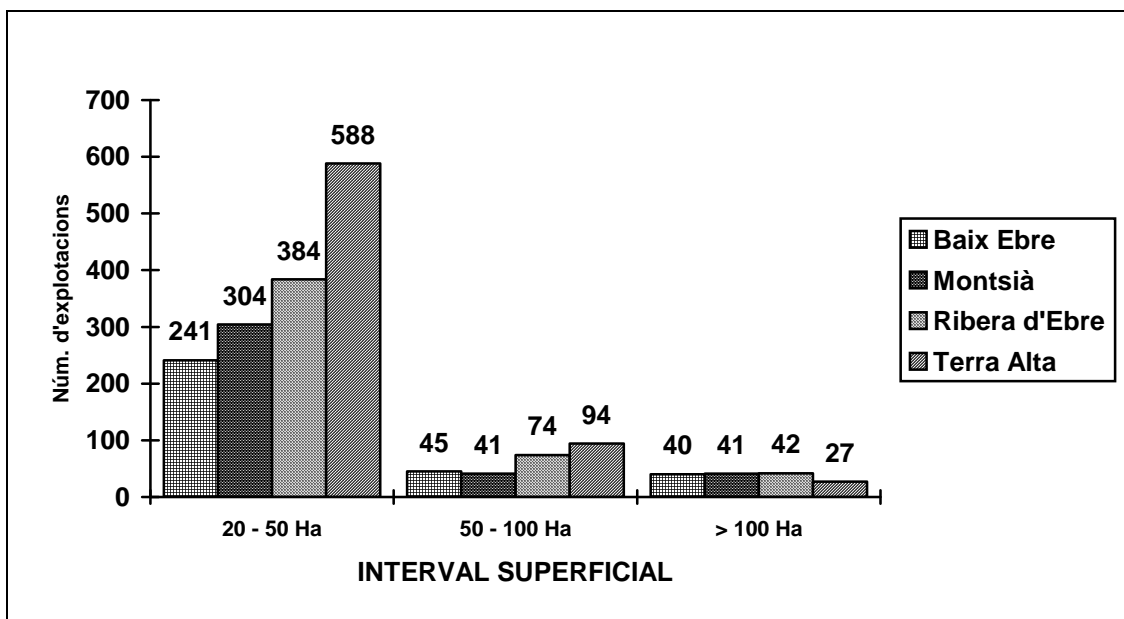


FIG. 2.5. Distribució de la grandària de les explotacions de més de 20 Ha. a les comarques de l'Ebre, any 1999.

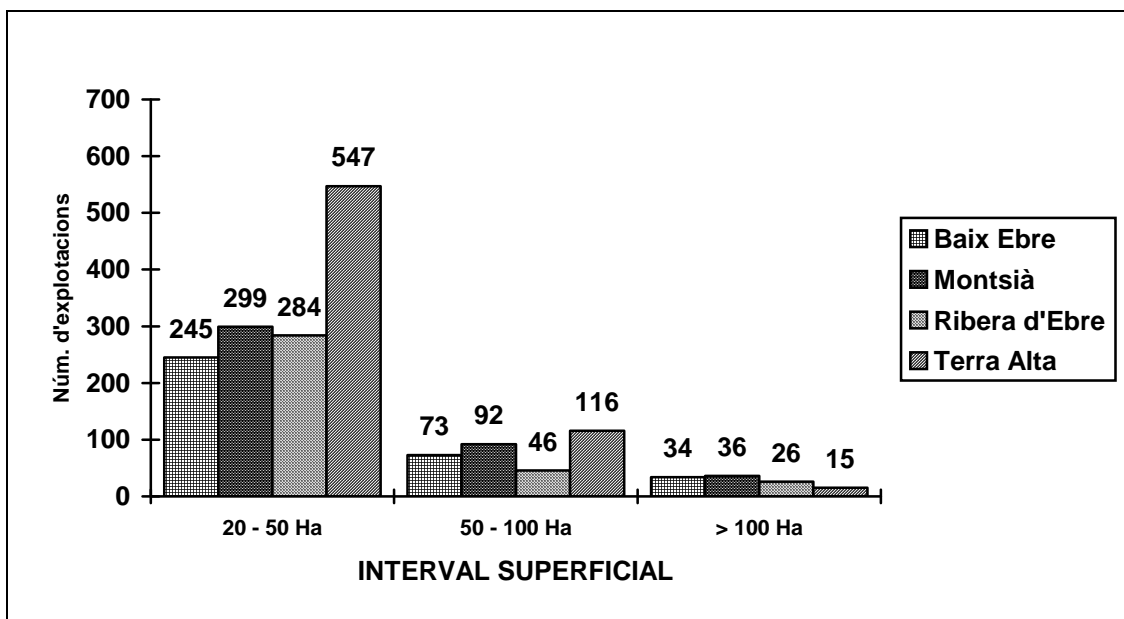


FIG. 2.6. Distribució de la grandària de les explotacions de més de 20 Ha. a les comarques de l'Ebre, any 2009.

Pel que es refereix al conjunt regional (vegueria) i als dos conjunts suprarregionals (demarcació de Tarragona i Catalunya), es tenen els següents gràfics:

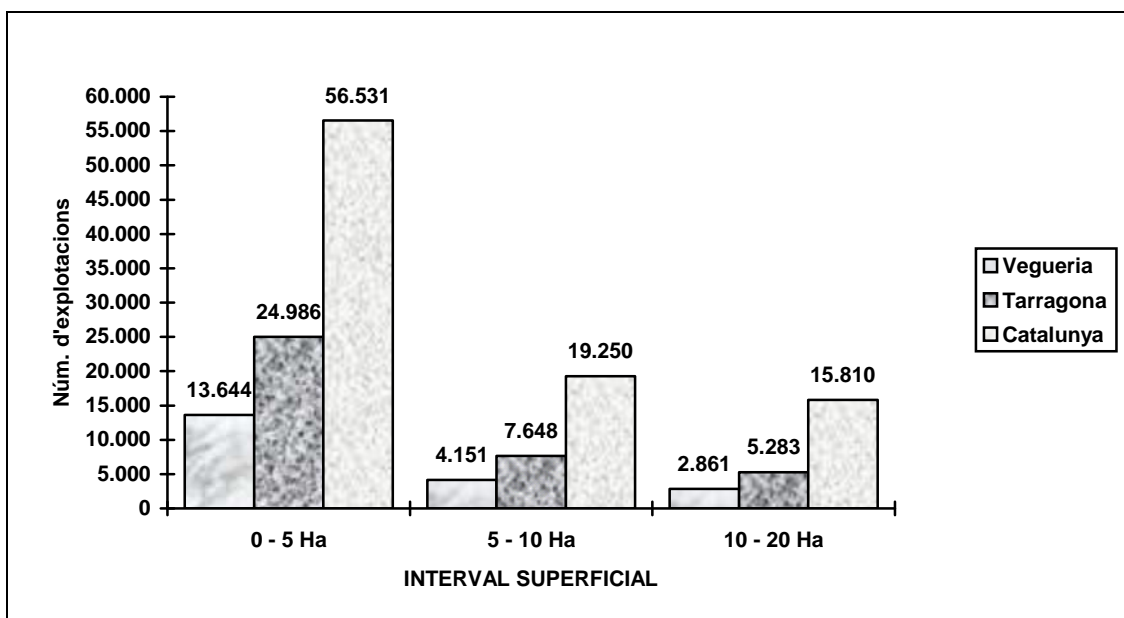


FIG. 2.7. Distribució de la grandària de les explotacions de menys de 20 Ha. a la vegueria de l'Ebre i als conjunts suprarregionals, any 1989.

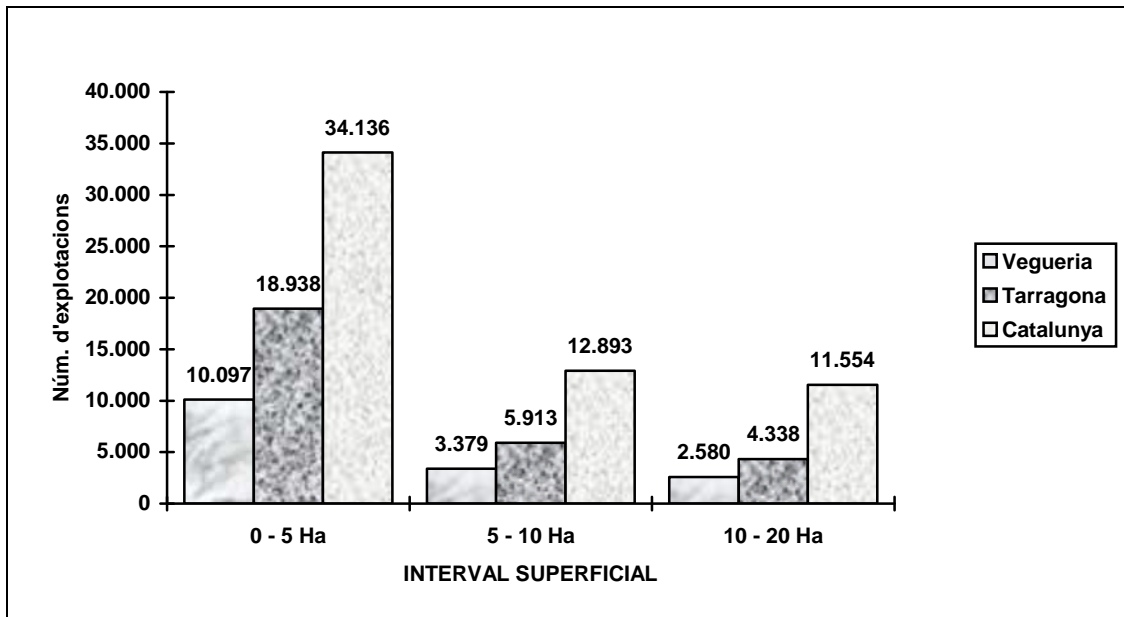


FIG. 2.8. Distribució de la grandària de les explotacions de menys de 20 Ha. a la vegueria de l'Ebre i als conjunts suprarregionals, any 1999.

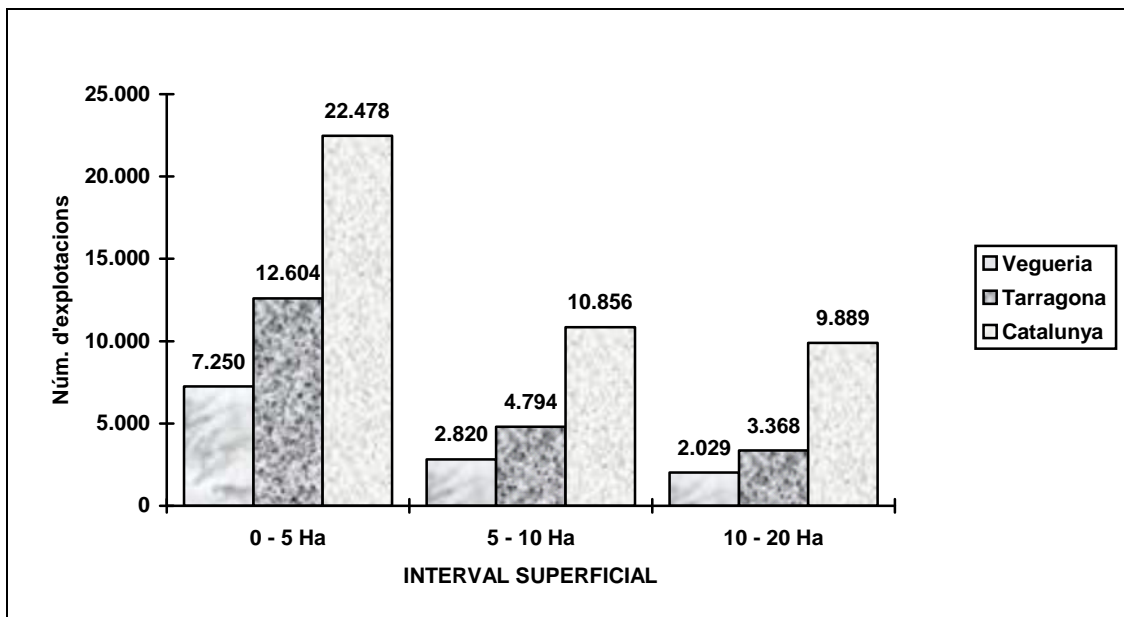


FIG. 2.9. Distribució de la grandària de les explotacions de menys de 20 Ha. a la vegueria de l'Ebre i als conjunts suprarregionals, any 2009.

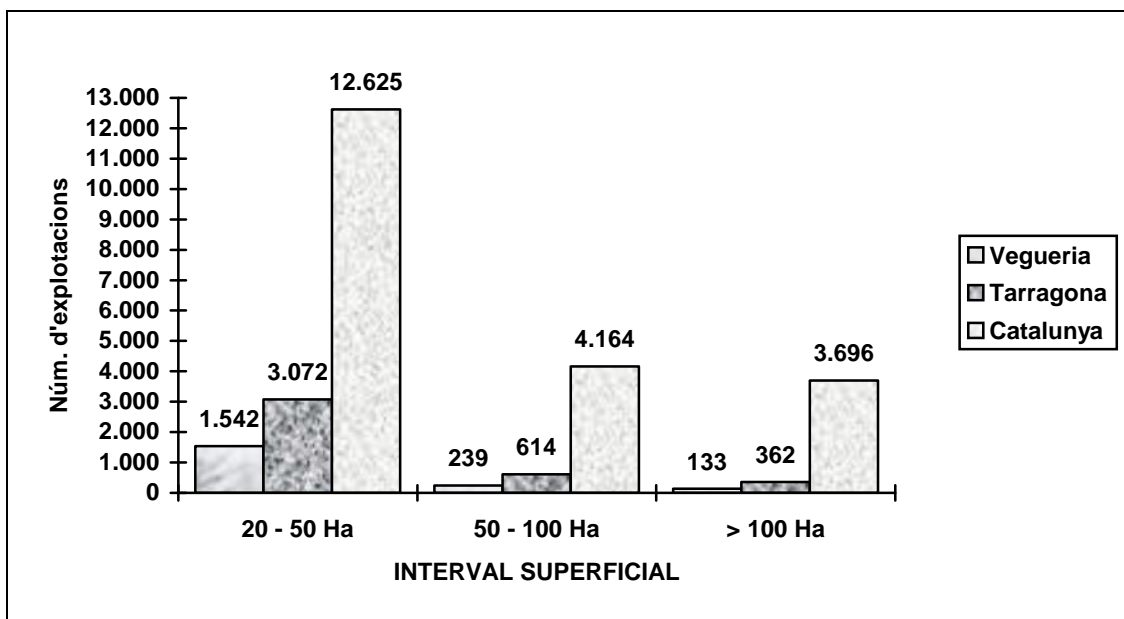


FIG. 2.10. Distribució de la grandària de les explotacions de més de 20 Ha. a la vegueria de l'Ebre i als conjunts suprarregionals, any 1989.

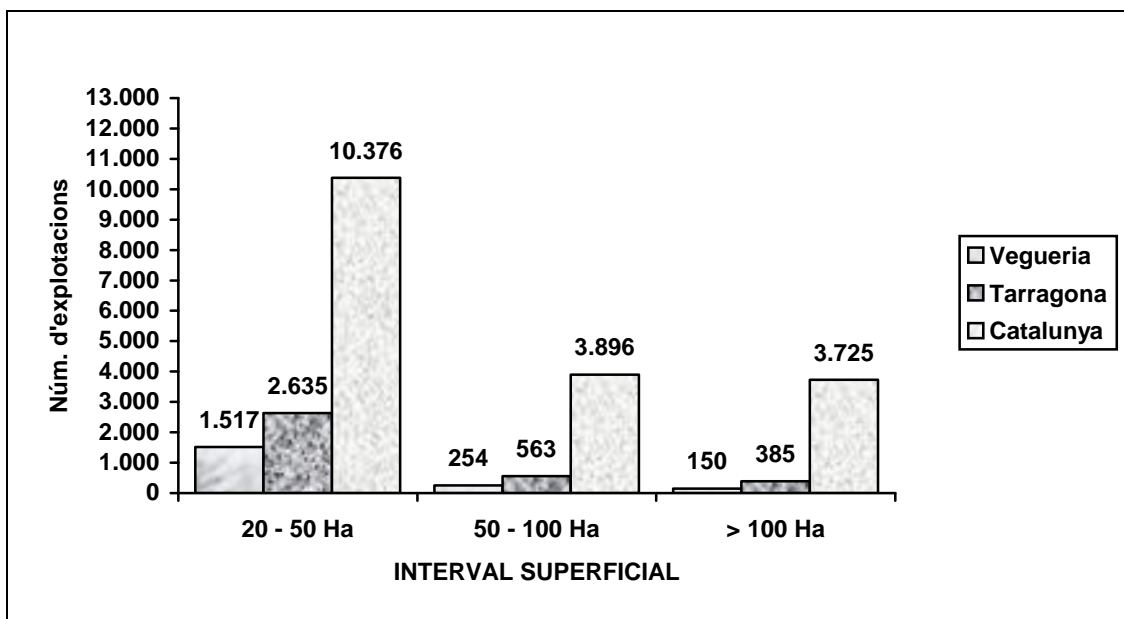


FIG. 2.11. Distribució de la grandària de les explotacions de més de 20 Ha. a la vegueria de l'Ebre i als conjunts suprarregionals, any 1999.

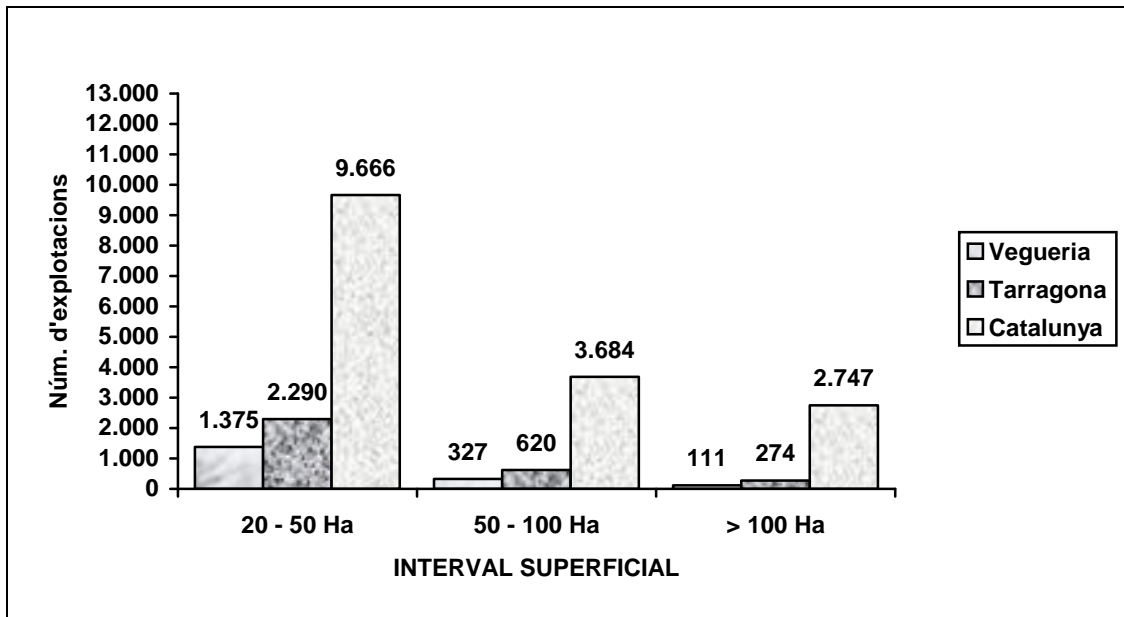


FIG. 2.12. Distribució de la grandària de les explotacions de més de 20 Ha. a la vegueria de l'Ebre i als conjunts suprarregionals, any 2009.

El total del nombre d'explotacions agràries amb terres, a cadascun dels set territoris analitzats, ofereix el següent diagrama de barres verticals, que posa de manifest la disminució que es produeix al llarg del temps a la totalitat dels territoris:

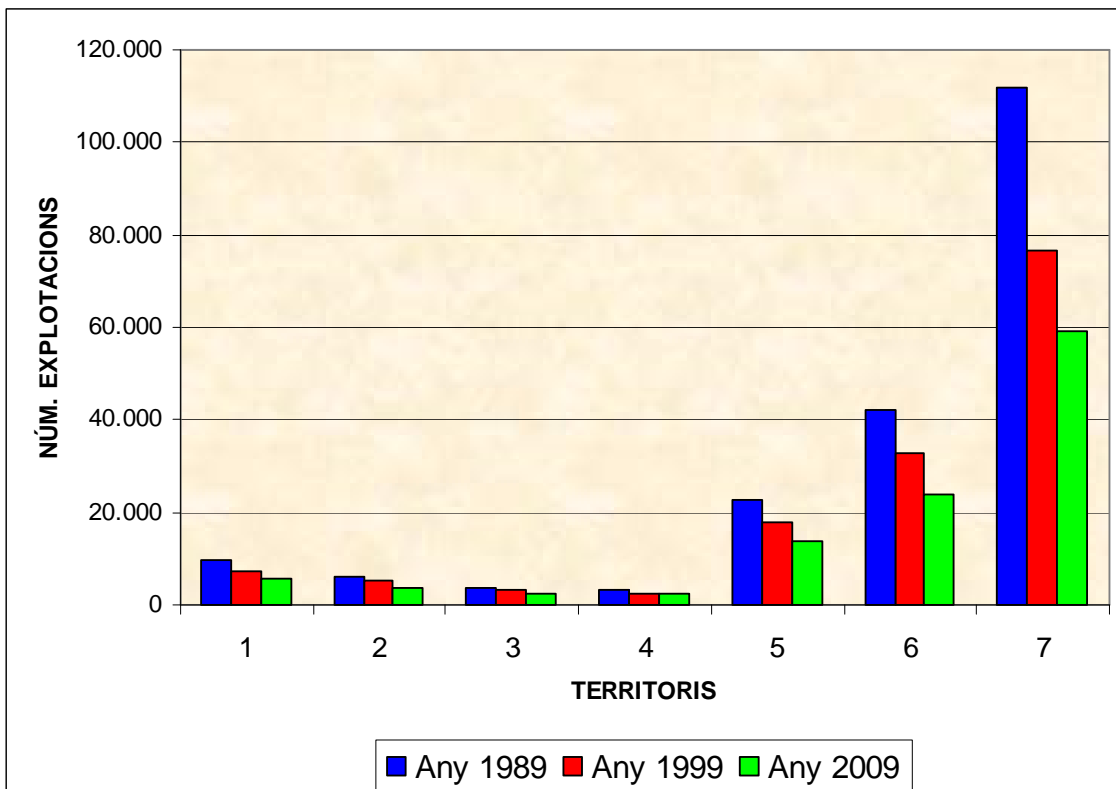


FIG. 2.13. Número d'explotacions amb terres.

Amb el següent significat territorial:

- | |
|---------------------------|
| 1. Baix Ebre |
| 2. Montsià |
| 3. Ribera d'Ebre |
| 4. Terra Alta |
| 5. Vegueria de l'Ebre |
| 6. Província de Tarragona |
| 7. Conjunt de Catalunya |

Endemés, es tindran el quadres següents expressats en percentatges per a cada territori:

QUADRE núm.: 2.4
DISTRIBUCIÓ PER GRANDÀRIES DE LES EXPLOTACIONS (%).
ANY 1989.

S (Ha.)	0-5	5-10	10-20	20-50	50-100	≥ 100	TOTAL
COMARCA							
Baix Ebre	72,5	16,7	7,4	2,5	0,4	0,5	100
Montsià	68,2	17,8	9,4	3,9	0,4	0,3	100
Ribera d'Ebre	45,1	22,1	18,7	11,0	2,1	1,0	100
Terra Alta	26,8	20,5	28,0	20,7	3,1	0,9	100
Vegueria	60,4	18,4	12,7	6,8	1,1	0,6	100
TARRAGONA	59,5	18,2	12,6	7,3	1,5	0,9	100
CATALUNYA	50,4	17,2	14,1	11,3	3,7	3,3	100

FONT: Elaboració pròpia.

QUADRE núm.: 2.5
DISTRIBUCIÓ PER GRANDÀRIES DE LES EXPLOTACIONS (%).
ANY 1999.

S (Ha.)	0-5	5-10	10-20	20-50	50-100	≥ 100	TOTAL
COMARCA							
Baix Ebre	69,0	17,4	9,1	3,4	0,6	0,5	100
Montsià	64,5	17,1	10,9	5,9	0,8	0,8	100
Ribera d'Ebre	40,4	22,4	21,1	12,3	2,4	1,4	100
Terra Alta	22,1	21,7	28,0	23,4	3,7	1,1	100
Vegueria	56,2	18,8	14,4	8,4	1,4	0,8	100
TARRAGONA	57,8	18,1	13,2	8,0	1,7	1,2	100
CATALUNYA	44,6	16,8	15,1	13,5	5,1	4,9	100

FONT: Elaboració pròpia.

QUADRE núm.: 2.6
DISTRIBUCIÓ PER GRANDÀRIES DE LES EXPLOTACIONS (%).
ANY 2009.

S (Ha.)	0-5	5-10	10-20	20-50	50-100	≥ 100	TOTAL
COMARCA							
Baix Ebre	65,2	19,7	8,8	4,4	1,3	0,6	100
Montsià	56,4	18,9	13,1	8,1	2,5	1,0	100
Ribera d'Ebre	40,3	24,2	20,3	12,1	2,0	1,1	100
Terra Alta	25,0	19,7	25,3	24,2	5,1	0,7	100
Vegueria	52,1	20,2	14,6	9,9	2,4	0,8	100
TARRAGONA	52,6	20,0	14,1	9,6	2,6	1,1	100
CATALUNYA	37,9	18,3	16,7	16,3	6,2	4,6	100

FONT: Elaboració pròpia.

, als que corresponen, respectivament, els següents gràfics:

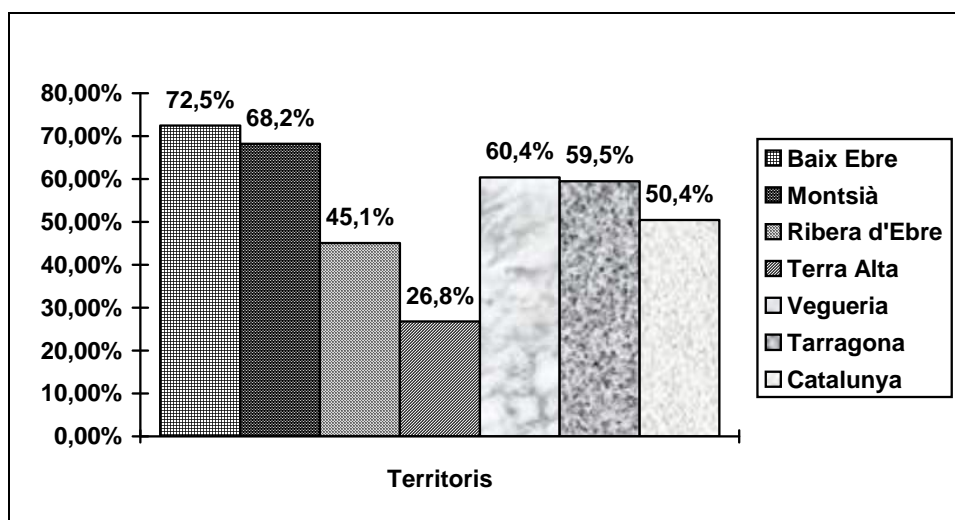


FIG. 2.14. Percentatge d'explotacions inferiors a 5 Ha., any 1989.

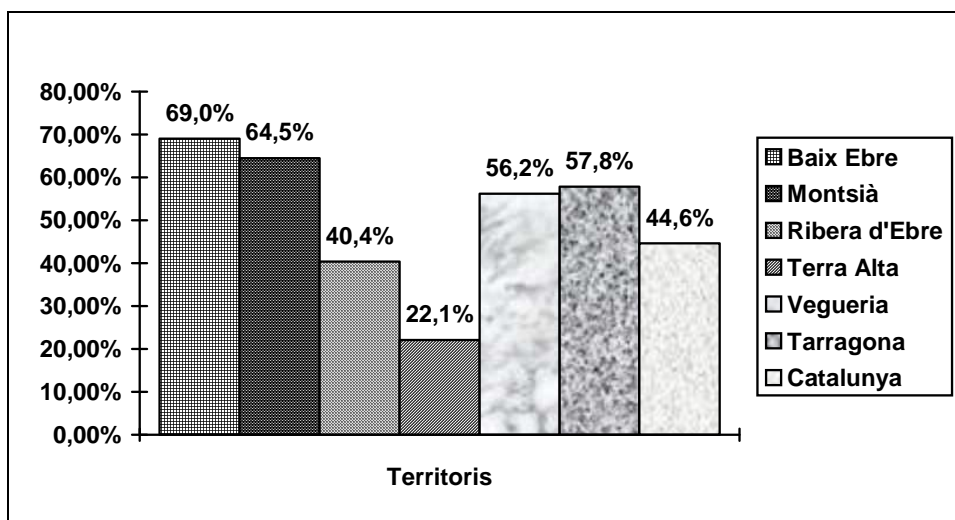


FIG. 2.15. Percentatge d'explotacions inferiors a 5 Ha., any 1999.

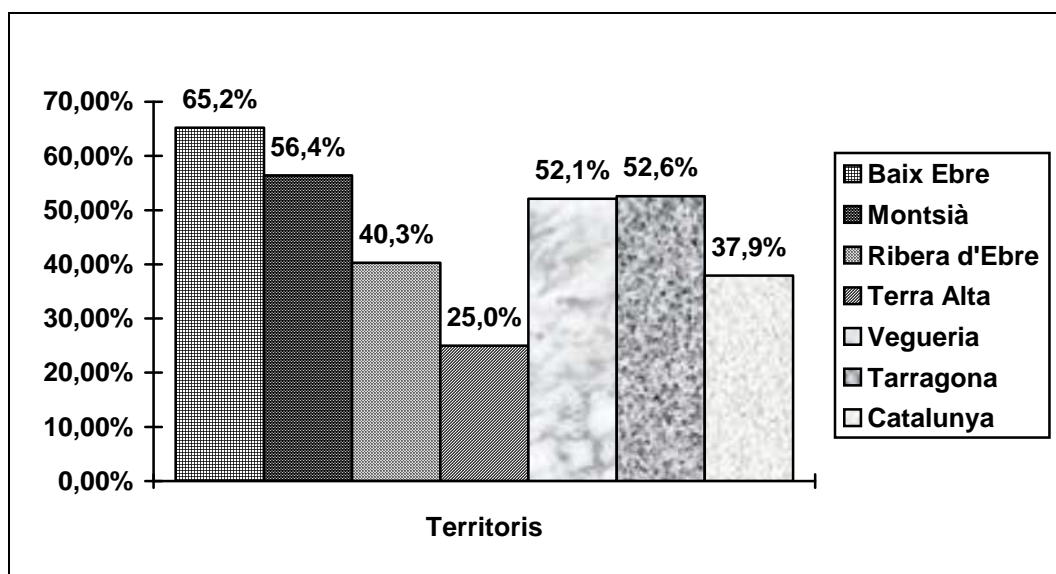


FIG. 2.16. Percentatge d'explotacions inferiors a 5 Ha., any 2009.

Si s'observa la configuració dels tres histogrames anteriors, es dedueix que el percentatge d'explotacions agràries de grandària inferior a 5 Ha. s'ha modificat ben poc en el decurs del temps.

De l'estimació abans efectuada es dedueix que -mancant-hi dades més específiques en relació a quina és la "*marca de classe*"¹ de cadascun dels intervals en què s'ha considerat estratificada la superfície de les explotacions- es pot considerar com un 90% de la semisuma dels valors extrems de l'interval, per a finques i zones de les mateixes característiques que les estudiades. Aquesta consideració es dedueix d'altres estudis realitzats a la zona sobre l'estructura de la propietat agrària a la regió catalana de l'Ebre i altres zones semblants del País Valencià (FRANQUET, 1998).

Així doncs, per a cada interval de classe dels emprats al nostre estudi, es tindrà el següent:

¹ Anomenem *classes* els intervals en què agrupem les dades d'un experiment estadístic. Per construir les classes es segueixen els següents passos:

- Es fixa el nombre d'intervals. Un bon nombre és la part entera, per defecte o per excés, de l'arrel quadrada del volum de la població.
- Tots els intervals han de tenir la mateixa amplitud. Aquesta es determina dividint el recorregut de les dades entre el nombre d'intervals.
- En general, es pren com a *marca de classe* el punt mig de cada interval, que de fet el representa. No obstant això, també aquest valor es pot deduir indirectament -amb major precisió- com hem fet per als censos agraris dels anys 1999 i 2009 en disposar d'una informació complementària.

També cal tenir en compte que:

- Les classes han de ser excloents.
- Els límits de cada classe han de tenir més precisió que les mesures realitzades.
- És convenient que l'amplitud dels intervals sigui constant.

$$0 - 5 \text{ Ha.} \rightarrow \rightarrow \rightarrow \frac{0+5}{2} \times 0,90 = 2,25 \text{ Ha.}$$

$$5 - 10 \text{ Ha.} \rightarrow \rightarrow \rightarrow \frac{5+10}{2} \times 0,90 = 6,75 \text{ Ha.}$$

$$10 - 20 \text{ Ha.} \rightarrow \rightarrow \rightarrow \frac{10+20}{2} \times 0,90 = 13,50 \text{ Ha.}$$

$$20 - 50 \text{ Ha.} \rightarrow \rightarrow \rightarrow \frac{20+50}{2} \times 0,90 = 31,50 \text{ Ha.}$$

$$50 - 100 \text{ Ha.} \rightarrow \rightarrow \rightarrow \frac{50+100}{2} \times 0,90 = 67,50 \text{ Ha.}$$

La "marca de classe" corresponent al darrer interval es determinarà per mètodes indirectes, a partir del coneixement de la superfície residual global corresponent a aquest interval i al nombre escaient d'explotacions. De fet, això també es fa per a tots els intervals de classe dels dos darrers censos agraris coneguts (1999 i 2009), ja que representa millor la tendència central de tots els valors de la variable aleatòria estadística que estem treballant pertanyents a l'interval en qüestió, que no té necessàriament perquè coincidir amb el punt central de l'interval, en no distribuir-se d'una manera perfectament simètrica respecte al centre de l'interval els diferents valors de la variable esmentada pertanyents a aquesta classe.

A continuació, es té la següent distribució superficial en funció de la grandària de les explotacions, referida als censos agraris dels anys 1989, 1999 i 2009:

QUADRE núm.: 2.7
SUPERFÍCIE OCUPADA PER TOTES LES EXPLOTACIONS DE CADA CLASSE DE GRANDÀRIA (Ha.). ANY 1989.

S (Ha.)								
COMARCA	0-5	5-10	10-20	20-50	50-100	≥ 100	TOTAL	Explotació mitjana (Ha.)
Baix Ebre	15.815	10.915	9.626	7.718	2.565	30.758	77.397	7,99
Montsià	9.133	7.128	7.587	7.245	1.688	11.218	43.999	7,40
Ribera d'Ebre	3.868	5.670	9.612	13.262	5.468	15.248	53.128	13,93
Terra Alta	1.883	4.307	11.799	20.349	6.413	16.054	60.805	19,50
Vegueria	30.699	28.020	38.624	48.574	16.134	73.278	235.329	10,43
TARRAGONA	56.219	51.624	71.321	96.768	41.445	119.177	436.554	10,40
CATALUNYA	127.195	129.938	213.435	397.688	281.070	1.322.100	2.471.426	22,05

FONT: Elaboració pròpia.

QUADRE núm.: 2.8
SUPERFÍCIE OCUPADA PER TOTES LES EXPLOTACIONS DE CADA
CLASSE DE GRANDÀRIA (Ha.). ANY 1999.

S (Ha.)								
COMARCA	0-5	5-10	10-20	20-50	50-100	≥ 100	TOTAL	Explotació mitjana (Ha.)
Baix Ebre	9.845	8.706	8.789	7.007	3.096	23.034	60.477	8,44
Montsià	6.160	6.243	7.777	9.021	2.791	22.445	54.437	10,51
Ribera d'Ebre	2.968	5.032	9.208	11.210	4.922	15.449	48.789	15,68
Terra Alta	1.449	4.045	10.112	17.947	5.905	14.187	53.645	21,30
Vegueria	20.422	24.026	35.886	45.185	16.714	75.115	217.348	12,09
TARRAGONA	37.224	41.845	60.408	78.880	38.079	134.346	390.782	11,92
CATALUNYA	69.469	91.647	163.054	321.476	268.012	1.390.327	2.303.979	30,09

FONT: Elaboració pròpia.

QUADRE núm.: 2.9
SUPERFÍCIE OCUPADA PER TOTES LES EXPLOTACIONS DE CADA
CLASSE DE GRANDÀRIA (Ha.). ANY 2009.

S (Ha.)								
COMARCA	0-5	5-10	10-20	20-50	50-100	≥ 100	TOTAL	Explotació mitjana (Ha.)
Baix Ebre	8.602	7.688	6.828	7.207	5.134	14.217	49.675	8,85
Montsià	4.921	4.976	6.756	8.741	6.392	11.483	43.269	11,73
Ribera d'Ebre	2.490	4.005	6.651	8.497	3.110	5.774	30.528	13,01
Terra Alta	1.687	3.231	8.163	16.307	7.639	3.221	40.249	17,79
Vegueria	17.700	19.900	28.398	40.752	22.275	34.695	163.721	11,77
TARRAGONA	30.520	33.722	47.167	68.100	42.294	64.834	286.637	11,97
CATALUNYA	55.217	77.146	139.744	300.287	254.467	817.858	1.644.718	27,73

Dels quadres anteriors, dels que es dedueix que la superfície de l'explotació mitjana a les Terres de l'Ebre (conjunt de la vegueria) s'ha modificat ben poc en els darrers anys analitzats, podem elaborar els següents gràfics referits a la grandària de l'explotació mitjana, segons els censos agraris de 1989, 1999 i 2009:

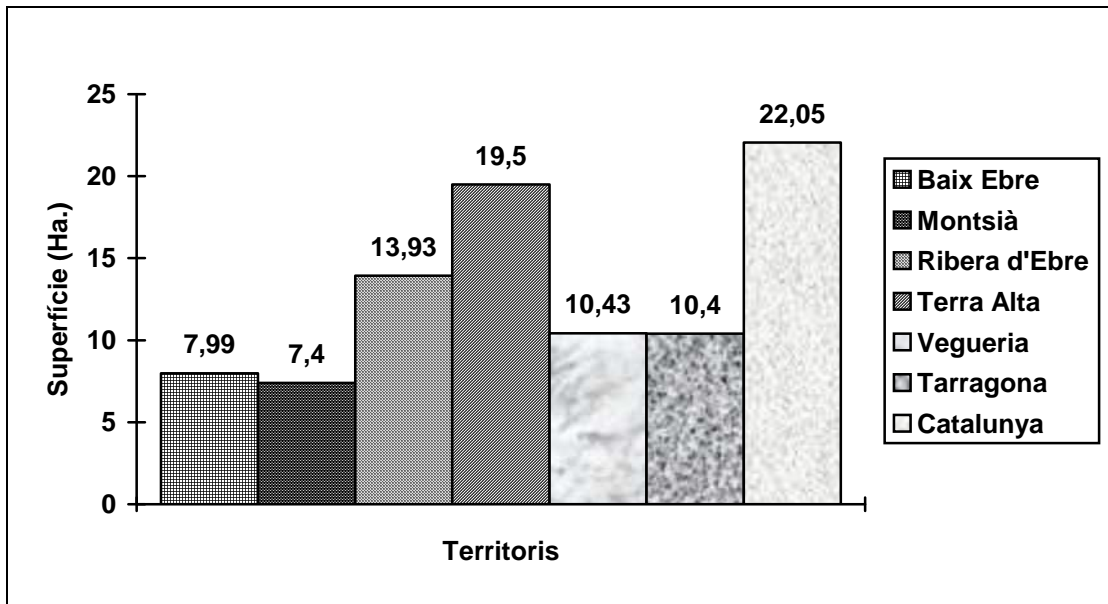


FIG. 2.17. Grandària de l'explotació mitjana, any 1989.

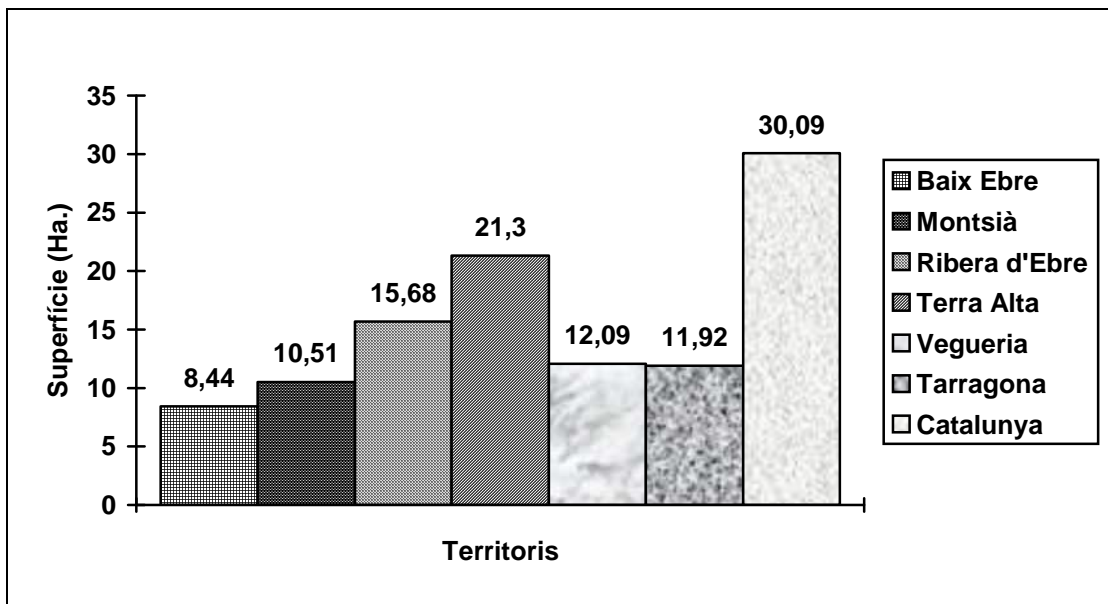


FIG. 2.18. Grandària de l'explotació mitjana, any 1999.

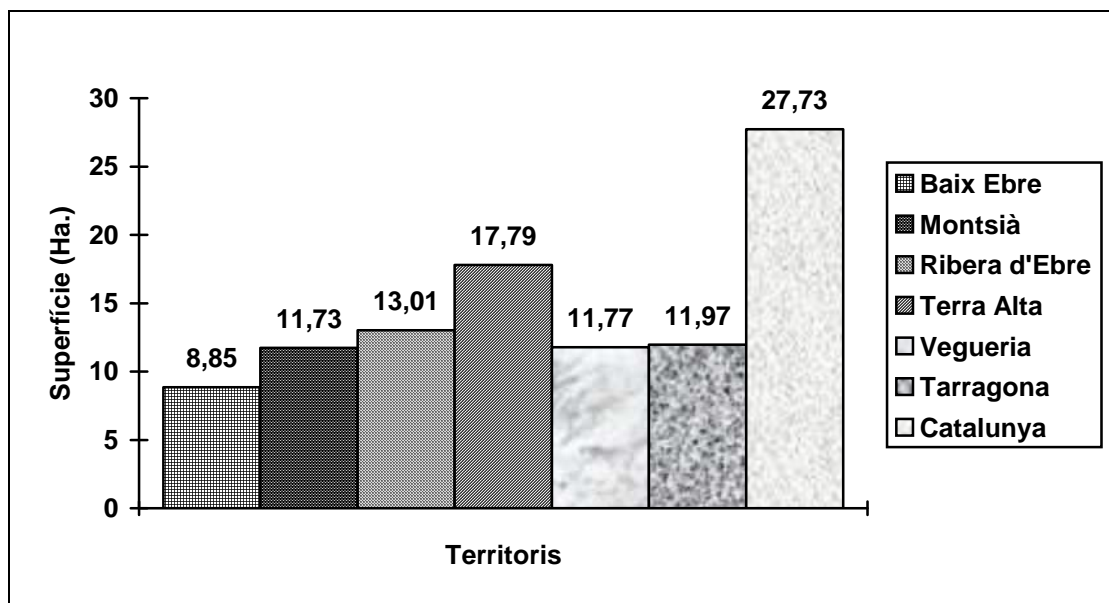


FIG. 2.19. Grandària de l'explotació mitjana, any 2009.

D'aquesta manera, i per a l'interval d'explotacions censades, tals que la seva superfície total sigui ≥ 100 Ha., es tindrà una "marca de classe" de (per a cada territori dels set aquí analitzats) de l'ordre de:

QUADRE núm.: 2.10

MARCA DE CLASSE (≥ 100 Ha.), en Ha./explotació

TERRITORI	Any 1989	Any 1999	Any 2009
Baix Ebre	628	576	418
Montsià	701	547	319
Ribera d'Ebre	381	368	222
Terra Alta	573	525	215
Vegueria	551	501	313
TARRAGONA	329	349	237
CATALUNYA	358	373	298

FONT: Elaboració pròpia.

Mitjançant els quadres anteriors, hem començat per especificar el nombre d'explotacions de cada grandària a cada territori; es veu que, a tota la regió catalana de l'Ebre, existeix un assenyalat predomini de les petites explotacions, ja que a l'entorn del 55% (60,4% al 1989, 56,2% al 1999 i 52,1% al 2009) de les dites explotacions eren de grandària inferior a 5 Ha., mentre que al conjunt de Catalunya aquesta xifra baixava al 50,4% al 1989, al 44,6% al 1999 i al 37,9% al 2009. De fet, el format de l'explotació mitjana a la regió es gairebé la meitat (10,43 Ha., 12,09 Ha. i 11,77 Ha. respectivament per als anys 1989, 1999 i 2009) que al conjunt del país (22,05 Ha., 30,09 Ha. i 27,73 Ha.), com es dedueix dels quadres

anteriors nms. 2.7, 2.8 i 2.9. Si observem, per, els quadres nms. 2.4, 2.5 i 2.6, on hem expressat el percentatge que representen les explotacions de cada grandària en cada territori per als tres darrers censos agraris analitzats, veurem que a la comarca de la Terra Alta es produeix una estructura que podríem considerar més "harmnica", mentre que al Baix Ebre i al Montsià les diferències són notries i el major pes es concentra a les explotacions de grandària inferior a 5 Ha. (amb un 72,5% i un 68,2%, respectivament, a l'any 1989; un 69,0% i un 64,5% al 1999; i un 65,2% i un 56,4% al 2009). Podríem, per tant, definir l'estructura agrícol a d'aquestes dues comarques meridionals (amb una explotació mitjana a l'entorn de les 9-10 Ha.) com de marcat minifundisme, amb tots els inconvenients en l'organització de la gestió agrària que aix implica: insuficient magnitud superficial de les explotacions en la consecució d'una adequada mecanització, atomització dels factors de producció, renda agrària baixa, dificultat de prendre decisions a nivell global atès el gran nombre de persones implicades, etc. Tanmateix, aquest fenomen del minifundisme s'aguditza -fins i tot, més encara- a altres indrets del litoral mediterrani ibèric.