

**Universidad de Pinar del Río  
Hermanos Saíz Montes de Oca**

**Escuela de Formación de Trabajadores  
Sociales**



**Título: “Estrategia educativa que contribuya a la preparación de los Trabajadores Sociales en la atención a los niños y jóvenes con alteraciones de la conducta en el Consejo Popular La Palma”.**

**TESIS EN OPCIÓN AL TÍTULO DE ESPECIALISTA DE POSTGRADO EN TRABAJO SOCIAL.**

**Autor: Lic. Armando Marcelino Pí Crespo**

**Tutores: Dra. C. Eloína Núñez López**

**MSc. Aida G. Sánchez Santamaría**

**“Pinar del Río”**

**2011.**

## DEDICATORIA

*Dedico este trabajo:*

*A la Revolución, por haberme permitido escalar un peldaño más en mi vida como educador.*

*A mis padres, que tanto esfuerzo han hecho para que estudie.*

*A mi esposa, sin quien no hubiese podido llegar hasta aquí.*

*A todas aquellas personas que me ayudaron en los momentos difíciles.*

## AGRADECIMIENTOS

*Solo el que llega hasta aquí es capaz de imaginar la magnitud del esfuerzo realizado. Ha quedado atrás mucho estudio, trabajo y esfuerzo personal.*

*Deseo expresar mis agradecimientos a la MSc. **Aida G. Sánchez Santamaría** por la valiosa ayuda que me ha brindado a pesar de sus innumerables tareas y de su escaso tiempo, a todo el colectivo de profesores de la especialidad que nos impartieron clases durante todo este período con sus enseñanzas profesionales que nos guiaron hacia la meta, a todas las personas que han hecho posible la realización de esta tesis de una forma u otra y que han tenido la gran paciencia de atenderme.*

*A nuestra tutora, **Dra. C. Eloína Núñez López** que ha sido un ejemplo de dedicación y sabiduría, sin cuya ayuda un hubiese sido posible la materialización de esta investigación. Por su dedicación, su experiencia, su humildad y sencillez, desde lo más profundo de nuestros sentimientos. ! Muchas Gracias!*

*A todas las amistades que he cultivado durante la especialidad.*

*A mi familia;*

*Lo más importante que tiene cualquier ser humano, lo que tú no escoges, lo que te trae la vida de regalo, que a pesar de tener virtudes y defectos, siempre la quieres tener al lado de tú corazón y brindarle lo mejor de ti.*

*A todos, muchas gracias*

*El Autor*

## RESUMEN

El presente trabajo se desarrolla en el Consejo Popular La Palma, del propio municipio, tiene como objetivo implementar las primeras acciones de la estrategia educativa, que contribuya a la preparación de los trabajadores sociales en la atención a los niños y jóvenes con alteraciones de la conducta, en el Consejo Popular La Palma. El estudio se realizó utilizando la metodología cualitativa y cuantitativa apoyada por los métodos teóricos, empíricos y estadístico como: la entrevista a informantes claves y la observación participante, además de emplear la técnica de bola de nieve. Luego de la aplicación de las técnicas, algunos de los resultados nos muestran la insuficiente preparación de los trabajadores sociales en este tema y la poca coordinación para trabajar en equipo multidisciplinario, de acuerdo con los especialistas que tributan al trabajo con niños y jóvenes con alteraciones de conducta.

Después de analizados los supuestos teóricos sobre el trabajo social y los resultados de los métodos aplicados al respecto, se diseña una estrategia educativa que permite implementar las acciones concebidas en cada una de sus etapas. Se llega a la conclusión de que las primeras acciones de la estrategia educativa es pertinente y factible como vía alternativa para contribuir a la preparación de los trabajadores sociales del Consejo Popular La Palma en la atención a niños y jóvenes con alteraciones de conducta.

## ABSTRACT

The present work is developed in the popular advice the palm, of the own municipality, has as objective it applies an educational strategy that contributes to the preparation of the social herons in the attention to young and young with alterations of conduct. The study was carried out by using the leaned qualitative and quantitative methodology for the theoretical, empiric and statistical methods as: the interview to informing keys and the participating observation, besides employing the technique of snowball. After the application of the techniques, one of the results show us the insufficient preparation of the social herons in this persists and the little coordination to work in equips, in agreement with the specialists that pay to the work with young and young with alterations of conduct.

After analyzed the theoretical suppositions on the social work and the results of the methods applied to the respect, designs to him an educational strategy that permits apply the conceived actions in every one of your stages. It reaches to the conclusion that the first actions of the educational strategy are pertinent and feasible as alternative path to contribute to the preparation of the social herons of the popular advice the palm in the attention to young and young with alterations of conduct.

<b>Índice</b>	<b>Pág.</b>
Introducción.....	1
<b>Capítulo I: Consideraciones generales sobre el trabajo social y la preparación de los trabajadores sociales en la atención a los niños y jóvenes con alteraciones de la conducta.</b>	
1.1 El Trabajo Social en Cuba: profesionalización y práctica.....	10
1.1.2. Consideraciones teóricas generales sobre las alteraciones de conducta en niños y jóvenes.....	17
1.1.3 Algunas consideraciones acerca de la preparación de los trabajadores sociales en la atención a los niños y jóvenes con alteraciones de la conducta.....	21
<b>Capítulo II: La preparación de los trabajadores sociales en la atención a los niños y jóvenes con alteraciones de la conducta en el Consejo Popular La Palma.</b>	
2.1. La concepción y tareas de la investigación.....	27
2.2. Diagnóstico de la preparación de los trabajadores sociales en la atención a niños y jóvenes con alteraciones de la conducta en el Consejo Popular La Palma.....	32
<b>Capítulo III Estrategia educativa para los trabajadores sociales del Consejo Popular La Palma en la atención a niños y jóvenes con alteraciones de la conducta</b>	
3.1. Fundamentos teóricos y metodológicos de la estrategia educativa para la preparación de los trabajadores sociales.....	46
3.2. Planeación e implementación de la estrategia educativa.....	53
3.3. Valoración de la efectividad de la estrategia educativa para la preparación de los trabajadores sociales en la atención a los niños y jóvenes con alteraciones de la conducta .....	62
Conclusiones.....	65
Recomendaciones.....	66
Bibliografía.....	67

Anexos.....72

## Introducción

El Trabajo Social, nació como una actividad Filantrópica centrado en la atención a los pobres, en una mezcla de asistencia, control y represión. Es así como los antecedentes del Trabajo Social los encontramos por una parte en las concepciones filantrópicas que preconizaban el amor al prójimo y la ayuda al necesitado y por otra en las normas morales y religiosas que lo signaron como una ayuda a los pobres y los desvalidos, como una respuesta a los estados carenciales y los problemas que se agudizan con el avance del desarrollo de la sociedad esclavista y feudal.

El origen del trabajo social como una acción organizada, regulada e institucionalizada con participación del estado y desarrollada por personas que reciben una preparación determinada se sitúa a finales del siglo XIX y comienzos del XX en los países europeos y Norteamérica, en su origen influyeron:

- La situación de la clase obrera y de otros sectores marginados por la sociedad y con ello la aparición de manifestaciones en contra del poder burgués.
- El desarrollo de teorías sociales, en particular el marxismo, que explica la situación existente y propone vías de emancipación social.
- El surgimiento de iniciativas organizadas para encauzar la asistencia, como es el caso de la Charity Organización Societ, fundada en Londres en 1869 y la celebración del I Congreso de Beneficencia, Corrección y Filantropía en EE. UU. en el año 1894.

En sus primeros momentos, el trabajo social daba respuesta a individuos, para posteriormente entre 1930 y la II Guerra Mundial ampliarse al trabajo con grupos y con la comunidad.

En América Latina y en Cuba los antecedentes del trabajo social tuvieron un desarrollo similar, aunque en momentos diferentes, incluso el desarrollo de la profesión se realiza más tardíamente en el área del Caribe si se compara con el resto de los países latinoamericanos.



“La reflexión en torno al trabajo social, nos permite vislumbrarlo como la profesión de la acción social, comprometida con el ser humano dedicada a fomentar el bienestar del ser humano y a potenciar su realización”<sup>1</sup> (Ander E, 1994)

Durante años los asistentes sociales han ido actuando de un modo tan determinado, como oportuno y efectivo; ayudando a componer los desgarrones del maltrecho tejido de la sociedad industrial. Sin embargo, en los últimos años, esta profesión empujada por la misma dinámica que impulsa a las demás, ha experimentado cambios cualitativos, habiendo entrado en una fase, que al mismo tiempo que se le abren nuevos horizontes, se le plantea una fuerte crisis profesional.

Varios son los autores que definen esta práctica profesional. Según Carmen Rubí, “el trabajo social se fundamenta en actividades llevadas a cabo por los diferentes agentes para satisfacer las necesidades y que pretenden hacer realidad un bienestar social, es la intervención organizada con vistas a modificar el medio social y mejorar las condiciones de vida que resultan negativas o perjudiciales para determinados grupos.

Más adelante añade también, el trabajo social colabora en el diseño de las acciones, promoviendo la participación de los individuos y los grupos, y dirigiendo su atención profesional al servicio de la comunidad, ayudándola a incrementar sus propios recursos y capacidades”.<sup>2</sup>

En la Reunión General celebrada en Montreal, en julio de 2000, la Federación Internacional de Trabajadores Sociales (FITS) adoptó una nueva definición de trabajo social a la publicada en 1982, la cual, aunque acertada, no abarcaba la diversidad de trabajo social en el contexto internacional. El trabajo social tiene diferentes matices en todo el mundo y se hacía necesario que la definición abarcara esta diversidad sin perder la esencia de su significado. La Asociación Internacional de Escuelas de Trabajo Social (IASSW) también adoptó esta definición. "La profesión del trabajo social promueve el cambio social, la solución de problemas en las relaciones humanas y el fortalecimiento y la liberación de las personas para incrementar el bienestar. Mediante la utilización de teorías sobre el comportamiento humano y los

---

<sup>1</sup> Ander E, 1994. Historia del Trabajo Social. Ed. Lumen. Argentina.

<sup>2</sup> Rubí, Carmen (1992) Citado por: Camellón Pérez y Olivera Gómez: Reflexiones epistemológicas de la comunidad desde las visiones del trabajo social, en Contribuciones a las Ciencias Sociales, marzo 2009, [www.eumed.net/rev/ccss/03/cpog.htm](http://www.eumed.net/rev/ccss/03/cpog.htm). Consultado 31-1-2011

sistemas sociales, el trabajo social interviene en los puntos en los que las personas interactúan con su entorno. Los principios de los derechos humanos y la justicia social son fundamentales para el trabajo social."<sup>3</sup>

Varios autores han abordado el tema en cuestión, sin embargo es Ezequiel Ander-Egg quien mejor define el Trabajo Social apuntando hacia su verdadera esencia: "el Trabajo Social tiene una función de concientización, movilización y organización del pueblo, para que en un proceso de promoción del auto desarrollo independiente, individuo, grupos y comunidades realizando proyectos de trabajo social, insertos críticamente y actuando en sus propias organizaciones, participen activamente en la realización de un proyecto político que signifique el tránsito a la plena participación del pueblo en la vida política, económica y social de la nación que cree las condiciones necesarias para un nuevo modo de ser"<sup>4</sup>.

En Cuba esta profesión se ocupa no solamente de las situaciones sociales concretas que muestran determinadas carencias y/o necesidades especiales, sino también que se ocupa de organizar, movilizar y concientizar a los actores sociales para que contribuyan a la transformación social a favor de una mejor calidad de vida.

El trabajo social en sus distintas expresiones se dirige a las múltiples y complejas relaciones entre las personas y sus ambientes. Su misión es facilitar que todas las personas desarrollen plenamente sus potencialidades, enriquezcan sus vidas y prevenir las disfunciones. El trabajo social profesional está enfocado a la solución de problemas y al cambio. Por ello, los trabajadores sociales son agentes de cambio en la sociedad y en la vida de las personas, familias y comunidades para las que trabajan.

La figura del trabajador social comienza a conformarse en Cuba desde septiembre del 2000, año en que se experimenta la idea de formar un especialista con suficiencia para afrontar las anomalías en los modos de comportamientos sociales en las familias cubanas, es decir, que dicho profesional, desde su formación, cumplirá tareas sociales asumiendo misiones de la revolución en diferentes

---

<sup>3</sup> Dodds, Imelda. (2001). Intervención en Congreso Internacional de Trabajadores Sociales Santiago de Cuba, Cuba.

<sup>4</sup> Ander E, Citado por: Argotes, Enrique, Frías, Pedro: Propuesta de capacitación para los nuevos trabajadores sociales cubanos, en III taller Internacional de Trabajo Social Comunitario. Sitio: [ict.udg.co.cu/.../6.../argote%20Propuesta%20de%20capacitación%20.pdf](http://ict.udg.co.cu/.../6.../argote%20Propuesta%20de%20capacitación%20.pdf) Consultado 3- 1-2011

variables: educación, salud, y otras. Son profesionales que se desempeñan con sentido de la ética, solidaridad, responsabilidad y creatividad revolucionaria, para contribuir al desarrollo humano, la igualdad de oportunidades y la integración plena de cada persona, grupo y comunidad, en correspondencia con los principios de justicia social de la revolución.

Una vez graduados los jóvenes trabajadores sociales asumen como prioridad en su desempeño:

- Atender a la sociedad, fundamentalmente a los sectores más vulnerables niños, jóvenes y ancianos.
- Asumir y seguir los Programas priorizados por la dirección de la Revolución:

En correspondencia con la prioridad que este sector poblacional tiene en Cuba y en el municipio y dada las insuficiencias en la preparación para atender en la comunidad a los niños y jóvenes con alteraciones de la conducta, se crea a nivel de Trabajadores Sociales el Grupo de Riesgo Infanto-Juvenil, de ahí, que la investigación: Estrategia educativa que contribuya a la preparación de los Trabajadores Sociales en la atención a los niños y jóvenes con alteraciones de la conducta en el Consejo Popular La Palma, constituye un tema de gran importancia y actualidad en el municipio y específicamente en el Consejo Popular La Palma.

La población Infanto-juvenil, que presenta alteraciones de la conducta, existe en nuestras familias y comunidades, por lo que resulta importante que los Trabajadores Sociales estén actualizados con las medidas, métodos y enfoques encaminados a mejorar el pronóstico de estos, estén preparados para el desarrollo de talleres comunitarios, que halen de su transformación, de las familias y la comunidad. Es importante saber que el período de la niñez y la juventud es el más sensitivo para la adquisición de valores, que redundarán en la maduración de sus formaciones psicológicas, tanto en sus aspectos cognitivos - afectivos como los comportamentales. Estas esferas del desarrollo de la personalidad se encuentran afectadas significativamente en los niños y jóvenes con alteraciones de la conducta, lo que influye en su desarrollo e incorporación activa en la familia, a la comunidad y la sociedad.

Es frecuente al visitar una familia o comunidad, escuchar que refieren tener al menos un niño o joven que es impulsivo, que no se está quieto, que con facilidad se desconcentra, que no termina ninguna tarea o actividad que comienza, que no cumplen con sus deberes, que no tienen buenas relaciones con sus coetáneos y que sus mecanismos para controlar su conducta son insuficientes, pues tienen pobre control de sí mismos. Esto se refleja en el momento en que están desarrollando sus actividades o ante situaciones problemáticas y de conflictos.

En la actualidad, los trabajadores sociales del Consejo Popular La Palma, no cuentan con estrategias educativas sobre este tema y enfrentan dificultades para acceder a información actualizada que les permita perfeccionar su trabajo, pero además la literatura especializada se encuentra mayoritariamente fuera del alcance de ellos para lograr una correcta preparación para el tratamiento y manejo de estos niños y jóvenes.

Para transformar las insuficiencias en el desarrollo de estos niños y jóvenes con alteraciones de la conducta, el trabajador social con ayuda de un equipo multidisciplinar, debe conocer las particularidades específicas de su personalidad como punto de partida básico que facilita la adecuada atención de estos, pero esto no constituye una fortaleza en su preparación evidenciado en que:

- Los Trabajadores Sociales realizan una incompleta caracterización sociofamiliar que le permita detectar aquellos factores que inciden en las alteraciones conductuales de estos niños y jóvenes.
- No realizan una adecuada caracterización del entorno, como contextos socializadores y relacionales en donde desarrollan sus vidas.
- No elaboran proyectos comunitarios ni se vinculan a proyectos concebidos por otras instituciones dentro de la comunidad. Todos ellos, con sus diferentes proyecciones, objetivos y técnicas amparados en metodologías participativas, que posibilitan las articulaciones de las aspiraciones nacidas de la gente que allí vive con las que sostiene el estado desde el plano macrosocial.
- Los proyectos de transformación no reflejan las principales causas de estas manifestaciones conductuales y las acciones no son medibles.

Cuba se ha enfrascado en revolucionar el trabajo social y reclama un nuevo estilo de trabajo con la familia y la comunidad, liderado por el trabajador social, por lo que a partir de estas nuevas ideas y conceptos, su preparación es un tema de actualidad.

En este contexto se inscribe el **problema de investigación**: ¿Cómo contribuir a la preparación de los trabajadores sociales en la atención a niños y jóvenes con alteraciones de la conducta en el Consejo Popular La Palma?

**Objeto de estudio**: el proceso de preparación de los trabajadores sociales del Consejo Popular La Palma en la atención a niños y jóvenes con alteraciones de la conducta.

**Campo de acción**: La estrategia educativa para la preparación de los trabajadores sociales en la atención a niños y jóvenes con alteraciones de la conducta en el Consejo Popular La Palma.

**Objetivo general de la investigación**: Implementar las primeras acciones de la estrategia educativa, que contribuya a la preparación de los trabajadores sociales en la atención a los niños y jóvenes con alteraciones de la conducta, en el Consejo Popular La Palma.

De este objetivo general se derivaron los siguientes objetivos específicos:

**Objetivos específicos:**

1. Sistematizar los fundamentos teóricos del trabajo social y tendencias actuales, que sustentan la preparación de los trabajadores sociales en la atención a niños y jóvenes con alteraciones de la conducta, en el Consejo Popular La Palma.
- 2- Diagnosticar las principales dificultades que presentan los trabajadores sociales en la atención a niños y jóvenes con alteraciones de la conducta.
3. Diseñar una estrategia educativa, que contribuya a la preparación de los trabajadores sociales en la atención a los niños y jóvenes con alteraciones de la conducta, en el Consejo Popular La Palma.
4. Implementar las primeras acciones de la estrategia educativa, para la preparación de los trabajadores sociales en la atención a los niños y jóvenes con alteraciones de la conducta ,en el Consejo Popular La Palma.
5. Evaluar (parcialmente) las primeras acciones de la implementación de la estrategia hasta su período de ejecución.

Las **preguntas científicas** que guiaron este trabajo fueron las siguientes:

**Preguntas científicas:**

1. ¿Cuáles son los principales referentes teóricos del trabajo social y tendencias actuales que sustentan la preparación de los trabajadores sociales en la atención a niños y jóvenes con alteraciones de la conducta?
2. ¿Cuál es el estado actual de preparación de los trabajadores sociales en la atención a los niños y jóvenes con alteraciones de la conducta en el Consejo Popular La Palma?
3. ¿Qué estructura y contenidos debe tener la estrategia educativa que contribuya a la preparación de los trabajadores sociales en la atención a los niños y jóvenes con alteraciones de la conducta en el Consejo Popular La Palma?
4. ¿Qué implementación tendrán las primeras acciones de la estrategia educativa que contribuya a la preparación de los trabajadores sociales en la atención a los niños y jóvenes con alteraciones de la conducta en el Consejo Popular La Palma?
5. ¿Cómo evaluar las primeras acciones de la estrategia educativa que contribuya a la preparación de los trabajadores sociales en la atención a los niños y jóvenes con alteraciones de la conducta en el Consejo Popular La Palma?

En correspondencia con el objetivo planteado y para darle respuesta a las preguntas científicas formuladas, se realizarán las siguientes **tareas de investigación:**

**Tareas de la investigación:**

1. Análisis de los principales referentes teóricos del trabajo social y tendencias actuales que sustentan la preparación de los trabajadores sociales en la atención a niños y jóvenes con alteraciones de la conducta
2. Diagnóstico del estado actual del nivel de preparación de los trabajadores sociales en la atención a los niños y jóvenes con alteraciones de la conducta del Consejo Popular La Palma.

3. Diseño de una estrategia educativa que contribuya a la preparación de los trabajadores sociales en la atención a los niños y jóvenes con alteraciones de la conducta en el Consejo Popular La Palma.
4. Implementar las primeras acciones de la estrategia educativa que contribuya a la preparación de los trabajadores sociales en la atención a los niños y jóvenes con alteraciones de la conducta en el Consejo Popular La Palma.
5. Evaluación de las primeras acciones de la estrategia educativa que contribuya a la preparación de los trabajadores sociales en la atención a los niños y jóvenes con alteraciones de la conducta en el Consejo Popular La Palma.

En virtud de alcanzar los objetivos planteados se desarrolló una investigación explicativa, según Hernández Sampier, “ya que este tipo de investigación va más allá de la simple descripción de la relación entre conceptos, estando dirigido a indagar las causas de los fenómenos, es decir intenta explicar por qué ocurre y en qué condiciones se da este”.

Se asume la clasificación de los métodos para la investigación ofrecida por Roberto Hernández Sampier y otros autores por considerarla funcional para la obtención y elaboración de datos empíricos; el conocimiento del objeto, campo, sus regularidades y cualidades esenciales y asumiendo como fundamento en esta investigación el método Dialéctico – Materialista.

**Métodos teóricos:** Inducción y deducción, análisis histórico y lógico, análisis y síntesis, enfoque de sistema, modelación, y análisis documental.

Los **métodos empíricos** empleados fueron: la observación participante, la entrevista, la encuesta y Pre – experimento.

**Métodos Estadísticos:** análisis porcentual

**Su importancia** teórico-práctica radica en la necesidad de elevar la eficiencia del trabajo social con énfasis en la atención a los niños y jóvenes con alteraciones de la conducta en el Consejo Popular La Palma y su **necesidad** se fundamenta en que constituye una de las dificultades del Banco de Problemas del Consejo de la Administración de La Palma y en la carencia de investigaciones y aportes en trabajo

social, referidos a la preparación de los trabajadores sociales en la atención a los niños y jóvenes con alteraciones de la conducta.

La tesis está conformada por introducción, tres capítulos, conclusiones, recomendaciones, así como los anexos y la bibliografía consultada, que sirvió como referente teórico y marco conceptual de dicha investigación.

En el *Capítulo I* se incluye los fundamentos teóricos de la investigación, el cuerpo conceptual y el análisis de la historia del objeto.

En el *Capítulo II* se aborda la concepción y tareas de la investigación y el diagnóstico de la preparación de los trabajadores sociales para atender a niños y jóvenes con alteraciones de la conducta.

El *Capítulo III* contiene los aportes de la tesis, se fundamenta y se plantea la estrategia educativa que se propone para transformar el objeto de estudio y la experiencia en su aplicación y validación.

Culmina la tesis con las conclusiones, recomendaciones y bibliografía consultada para realizar esta investigación. Se presenta un apartado de anexos y tablas que contribuyen a explicar las concepciones teóricas, y prácticas de la investigación realizada

Esta investigación se realiza desde el año 2009 hasta enero 2011, aspectos de la tesis han sido presentados en eventos a nivel de municipio, como son Pedagogía 2009 y el FORUM de Ciencia y Técnica del CUM a nivel de municipio en el 2010; en la Segunda Conferencia Iberoamericana de Historiadores e Historia de Universidades. ISBN: 978-959-16-0933-5 Memorias del 20 al 24 de octubre 2008. En Universidad 2010 Evento Territorial Universidad de Pinar del Río; en el XVII Congreso Científico en el Instituto Nacional de Ciencias Agrícolas (noviembre 2010). En la Tercera Conferencia Iberoamericana de Historiadores e Historia de Universidades, desarrollado en la Universidad “Hermanos Saiz Montes de Oca” de Pinar del Río (octubre 2010) publicado en las Memorias CD con ISBN 978-959-16-1193-2. Lográndose tres publicaciones relacionadas con la investigación en la Revista Sociedad de la Información:



ISSN: 1578-326x<http://www.sociedadelainformacion.com>

ISSN: 1578-326x<http://www.sociedadelainformacion.com>

ISSN: 1578-326x<http://www.sociedadelainformacion.com>

## **CAPÍTULO I: CONSIDERACIONES GENERALES SOBRE EL TRABAJO SOCIAL Y LA PREPARACIÓN DE LOS TRABAJADORES SOCIALES EN LA ATENCIÓN A LOS NIÑOS Y JÓVENES CON ALTERACIONES DE LA CONDUCTA.**

En el presente capítulo se abordan los principales referentes teóricos del trabajo social en Cuba, consideraciones teóricas generales sobre las alteraciones de conducta en niños y jóvenes, así como la preparación de los trabajadores sociales en la atención a los niños y jóvenes con alteraciones de la conducta.

### **1.1 El Trabajo Social en Cuba: profesionalización y práctica.**

El Trabajo Social es una actividad profesional que en cada situación concreta se perfila desde las condiciones que le señala la realidad y las asignaciones que son propias de la profesión. En nuestro país se integra orgánicamente a la práctica de transformación de nuestra sociedad como estrategia de integración social.

Desde Cuba el Trabajo Social, dada la particular experiencia de la construcción de nuestro socialismo, tiene el reto de producir una conceptualización y una práctica que aporten contenidos y formas de intervención profesional superadores de los procesos de exclusión y marginalización sociales. Para Cuba es, como praxis política, un componente esencial de la estrategia de desarrollo humano liberador de nuestra sociedad en sus diversas dimensiones, ámbitos y escalas.

Desde el punto de vista de su institucionalización y profesionalización el Trabajo Social en Cuba se encuentra en un proceso de expansión, a consecuencia de los cambios producidos a partir de la década de los 90, con la intención de formar un profesional más capacitado, con herramientas que lo hagan más que un “visitador”, un transformador e investigador del contexto social.

Se entiende por profesionalización el “proceso mediante el cual son calificados los miembros de una profesión para la posesión y utilización de prácticas, conocimientos y habilidades, para proveer servicios, adhiriéndose a valores y a un código de ética”.<sup>5</sup> Para el caso cubano, se hace evidente la necesidad de la existencia de esta profesión a partir del impulso dado por el estado al trabajo social a partir de los años

---

<sup>5</sup> Citado por Munoz, T. y Lourdes Urrutia. El desarrollo del Trabajo Social en Cuba. Trabajo Social en Cuba y Suecia: desarrollo y perspectivas. Editorial Arcadia, Sancti Spíritus, 2004, pag 45

90. Sin embargo se hace necesario para su comprensión una referencia a la evolución de la profesión a partir de su etapa fundacional.

El trabajo social surge como práctica asistencial, como producto del impulso de los hombres por ayudar a sus semejantes, fruto no de un análisis teórico, sino con un sentido empírico, asociado fundamentalmente a la ayuda a los “más necesitados”.

Los antecedentes del Trabajo Social en Cuba son similares a los antecedentes de la profesión en otras partes del mundo. Es importante destacar la labor desplegada, durante la época colonial, por la iglesia católica y otras asociaciones benéficas (asociaciones de inmigrantes, fundamentalmente de España y asociaciones obreras) con vistas a socorrer a las personas en desventaja social, sin que se le diera importancia a la preparación especial de quienes la desarrollaban.

En tal sentido y teniendo en cuenta la necesidad de dotar a las personas que trabajaban en organizaciones benéficas y filantrópicas de algunos conocimientos que les permitiera enfrentar con mayor rigor la labor de asistencia social, se fundó en 1938, el Patronato de Asistencia Social, por iniciativa de la “sociedad Lyceum”,<sup>6</sup> que bajo el lema “Crear una escuela de Servicio Social” aglutinó las fuerzas necesarias para incidir en las instituciones responsables de hacer cumplir este objetivo. Esto contribuyó a la apertura de la Escuela de Servicios Sociales en el año 1943. En esta *primera etapa* la profesión estuvo vinculada fundamentalmente a la actividad empírica, centrada en lo esencial en el sector de la salud con un débil respaldo por parte del estado.

Una *segunda etapa* se inicia en la década del 60, hasta el comienzo de la década del 90. Este período, especialmente en los momentos iniciales del triunfo de la revolución, constituyó una inflexión en el desarrollo de la profesión, determinada por los profundos cambios estructurales que se promovieron en el país en esos años y el proceso de institucionalización que se venía gestando. Según Urrutia (2004) las características más sobresalientes del Trabajo Social en esa época fueron:

- El estado asume la solución de todos los problemas sociales con el diseño de Políticas Sociales universales que privilegian el ámbito comunitario en su aplicación.

---

<sup>6</sup> Asociación para fines benéficos y culturales

- Se interrumpe la formación universitaria de asistentes sociales y se reduce la formación al nivel de técnico medio, centrado en lo esencial en el sector de la salud.
- El contenido principal del Trabajo Social es asumido por organizaciones sociales como la Federación de Mujeres Cubanas (FMC) que complementan la labor del Estado en la atención de las personas y grupos con dificultades especiales.
- El espacio de intervención más importante se concreta en el nivel individual.
- Se observa la falta de una definida concepción teórica para el Trabajo Social.

La *tercera etapa* se ubica a comienzos de la década del 90, como consecuencia de la crisis que enfrenta la sociedad cubana en este período, lo que supone enormes desafíos al Trabajo Social. Asumir estos desafíos llevó al perfeccionamiento de la profesionalización del Trabajo Social en el país. Esta nueva etapa está orientada a la búsqueda de una mayor integralidad e identidad profesional, siendo sus principales características:

- El Trabajo Social se realiza en su totalidad dentro de las organizaciones gubernamentales reconocidas por el sistema político cubano.
- Se diversifican los niveles de formación de los Trabajadores Sociales. Se forman Trabajadores Sociales con nivel básico, con nivel de técnico medio y con nivel universitario. Reaparece la formación universitaria de Trabajadores Sociales.
- Lo local comunitario continúa siendo el principal ámbito de realización de las Políticas Sociales. Se amplían los niveles de intervención y la concepción de la labor de los Trabajadores Sociales en relación a las diferencias entre los distintos grupos sociales con más vulnerabilidad y de acuerdo a las características de los distintos territorios.
- Se amplía la búsqueda de referentes teóricos y de experiencias profesionales de otras realidades nacionales, no siendo aún suficiente la presencia de los aportes latinoamericanos.
- Aumentan las expectativas de la profesión ante la diversidad de problemas sociales que debe atender la sociedad cubana en las nuevas circunstancias.

Como consecuencia de la crisis de los 90, conocida como periodo especial, el país se enfrenta a una grave crisis económica que tiene consecuencias en el plano social,

aflorando un conjunto de problemas sociales y otros que se venían gestando desde años anteriores, siendo la juventud el sector poblacional más afectado por la disponibilidad de empleos y de oportunidades de inserción educativas. El país ante la acumulación de problemas sociales asociados a esta crisis tenía el gran reto de brindar alternativas de educación superior y empleo a estos jóvenes. Se inician así varios programas sociales entre los que se destaca en el año 2000 las Escuelas de Formación de Trabajadores Sociales<sup>7</sup>. El Programa nace con una concepción clara de las prioridades en cuanto a segmentos poblacionales y a la necesidad de comprobar, cuantificar, detectar si las políticas sectoriales trazadas en el país estaban teniendo los impactos esperados, pues la sociedad tanto a nivel micro como macro social estaba dando signos que ponían de manifiesto el surgimiento de problemas sociales inéditos y la reaparición de un conjunto de ellos, resueltos en décadas anteriores. Los objetivos fundamentales de estas escuelas fueron:

1. Contribuir a la formación de jóvenes a través del conocimiento y habilidades específicas, dotándolos de una preparación metodológica y técnica que los capacitara para el ejercicio de actividades propias del Trabajo Social.
2. Posibilitar la continuidad de estudios y formación de los jóvenes egresados.
3. Responder a la acumulada demanda de empleo por parte de este sector poblacional.
4. Utilizar esta nueva fuerza laboral para vincularla a proyectos de transformación en las distintas esferas de la vida social y para brindar una atención directa a personas, familias y colectivos con necesidades sociales asociadas a diferentes situaciones.

La intencionalidad es formar un trabajador social integral, que supere la sectorialización existente, y permita que estos profesionales cuenten con una fuerte base sociológica, en correspondencia con el carácter sociohistórico en que se desarrollan y que les permita un adecuado entrenamiento teórico y metodológico para poder afrontar su actividad práctica con mejores resultados.

---

<sup>7</sup> La primera Escuela Emergente de Formación de Trabajadores Sociales se inaugura en La Habana en septiembre del 2000, y en septiembre del 2001 se extiende esta experiencia a las provincias de Las Villas, Holguín y Santiago de Cuba, de forma tal que todos los jóvenes del país con decimosegundo grado aprobado pudieran optar por este tipo de escuelas

La formación deberá articularse con la práctica, y esta última deberá ir abandonando paulatinamente su carácter asistencialista tradicional y proyectándose hacia la potencialización de la investigación, aspecto ausente de la práctica profesional de los trabajadores sociales del país, así como incorporar otras funciones que en la actualidad se realizan de forma limitada.

Coincidimos con ( Muñoz, Urrutia, 2004) cuando plantean: “se deberá trabajar por una mejor articulación entre educación-investigación-práctica, pues la educación en los últimos años ha dado muestras de que puede actuar como factor dinamizador de la profesionalización, máxime cuando se cuenta como en el caso de Cuba con un estado socialista interesado en favorecer el cambio”.<sup>8</sup> El Trabajador Social aumenta su conocimiento de la realidad social mediante la investigación para tratar de modificar las prácticas sociales que crean desigualdad e injusticia social.

El trabajo social se enfrenta a las barreras, desigualdades e injusticias existentes en la sociedad. Responde a las crisis y emergencias, así como a los problemas personales y sociales de la vida diaria. Utiliza una variedad de experiencias, técnicas y actividades consecuentes con su centro de atención holístico en las personas y sus entornos. El marco de intervención del trabajo social, al igual que el de otras profesiones, está vinculado a un conjunto de problemáticas sociales que rodean la relación del individuo con el medio social, incluyendo procesos de socialización, instituciones, estructura social; así como la relación entre los individuos entre sí, entendiéndose tanto al nivel de sus relaciones objetivas, como a nivel de su subjetividad; por esa razón, el trabajador social en su práctica se vincula directamente a las condiciones de vida de los hombres y mujeres, sobre todo, cuando éstas aparecen como obstáculos para la integración del individuo a la sociedad y para la satisfacción de las necesidades, individuales y de grupo, incluyendo tanto aquellas de carácter primario, como otras que pueden tener que ver más con la esfera de las relaciones espirituales, en dependencia de la sociedad de que se trate.

“Las intervenciones incluyen el asesoramiento, el trabajo social de casos, el trabajo social con grupos, el trabajo de pedagogía social y el tratamiento y terapia familiar, así como los esfuerzos para ayudar a las personas a obtener servicios y recursos en

---

<sup>8</sup> Muñoz, T. y Lourdes Urrutia. El desarrollo del Trabajo Social en Cuba. Trabajo Social en Cuba y Suecia: desarrollo y perspectivas. Editorial Arcadia, Sancti Spiritu , 2004, pag 64.

la comunidad. También incluyen la dirección de organismos, la organización comunitaria y la participación en la acción sociopolítica para influir en la política social y en el desarrollo económico. El centro de atención holístico del trabajo social es universal; pero las prioridades de la práctica del trabajo social variarán de un país a otro, y con el tiempo, en dependencia de las circunstancias culturales, históricas y socioeconómicas”.<sup>9</sup>

El Trabajador Social es un profesional de la acción social que tiene una amplia comprensión de las estructuras y procesos sociales, del cambio social y del comportamiento humano, que lo capacita para:

- Intervenir en las situaciones sociales que viven los individuos, familias, grupos, organizaciones y comunidades, asistiendo, manejando conflictos y ejerciendo mediación, participar en la formulación de las Políticas Sociales.
- Contribuir a la integración social de los seres humanos, familias, grupos, organizaciones y comunidades, la constitución de una sociedad cohesionada y el desarrollo de la calidad de vida y del bienestar social.
- Trabajar y valorar de manera conjunta con personas, familias, grupos, organizaciones y comunidades sus necesidades y circunstancias.
- Capacidad para planificar, implementar, revisar y evaluar la práctica del trabajo social con personas, familias, grupos, organizaciones y comunidades.
- Saber administrar y ser responsable, con supervisión y apoyo, de la propia práctica dentro de las organizaciones donde desarrolla su actividad profesional.
- Demostrar competencia profesional en la investigación, evaluación y utilización del conocimiento actual en las mejores prácticas del trabajo Social.

No cabe duda que, se ha producido un proceso de revitalización del Trabajo Social, cuyo punto de partida es la voluntad política del Estado, que a través de sus políticas, programas sociales y otras acciones complementarias asume la responsabilidad de trabajar en función de solucionar los problemas sociales que surgen de las condiciones presentes y pasadas recientes. Lo anterior, supone indiscutiblemente una reflexión acerca de la profesión, su objeto, sus funciones y sus

---

<sup>9</sup> Dodds, Imelda. (2001). Intervención en Congreso Internacional de Trabajadores Sociales Santiago de Cuba, Cuba.

métodos de intervención; la profesionalización y la institucionalización; una reevaluación de las concepciones y de las prácticas; un mayor entendimiento del papel de los trabajadores sociales como agentes de cambio y de transformación de la sociedad; la búsqueda de vías de cooperación y consenso interinstitucional y entre el estado y la sociedad en su conjunto, entre la comunidad y los intereses privados, en función de realizar acciones públicas que beneficien a la mayor cantidad de personas, sin perder la perspectiva de lo específico e individual.

Importante también resulta, el reconocimiento que ha ganado el trabajador social como un actor significativo en la implementación de los nuevos programas y estrategias, que en el inicio del siglo XXI en Cuba, vinieron a complementar las políticas sociales diseñadas para preservar la concepción de desarrollo integral llevada adelante por la Revolución desde sus primeros años. Resulta una experiencia única en el contexto Latinoamericano el papel que juega el Estado en el impulso al Trabajo Social y la conmoción que el accionar de estos trabajadores ha producido en las comunidades, potenciando el incremento de las oportunidades en la atención a individuos, familias, grupos, independientemente de que no sean satisfechas todas las expectativas.

No obstante, se hace necesario orientar el desarrollo profesional de los trabajadores sociales desde la convergencia de la labor que realizan en la comunidad y la sistematización de ésta científicamente, ser los verdaderos protagonistas del trabajo social en los contextos comunitarios cuando se interactúa con trabajadores de diferentes organizaciones y organismos, hacer conciencia sobre la forma de trabajo en equipo como eslabón esencial en la labor social, que sea expresión de convergencia de las diversas especialidades y organizaciones involucradas, con un accionar unificado, donde el sujeto demandante del trabajo social sea el centro de toda la atención que se lleve a cabo. Se precisa entonces, de un trabajador social capacitado en aras de una mayor integración en esta labor, preparado para enfrentar los disímiles problemas de los sectores sociales más vulnerables del país, trabajar con los sujetos como un todo, posibilitando atacar las causas de los problemas que generan las disfunciones sociales, y por tanto priorizando la labor de prevención desde los niveles primarios de nuestra sociedad.



### **1.1.2. Consideraciones teóricas generales sobre las alteraciones de conducta en niños y jóvenes.**

Las alteraciones de la conducta constituyen actualmente en nuestro país una línea fundamental de investigación social. Aunque se ha logrado esclarecer muchos problemas medulares en esta entidad, es preciso que los especialistas unifiquen criterios en cuanto a la definición, ya que como se ha planteado se utilizan muchas nomenclaturas en el ámbito internacional, además, existen diversos criterios que deben ser analizados con detenimiento.

Con el objetivo de dar a conocer algunas de las concepciones sobre esta problemática, se impone el análisis de ideas al respecto.

**Alteraciones de la conducta:** "...desajustes en el área volitiva afectiva: hiperactividad, agresividad, timidez evidenciado en las relaciones que establece con sus coetáneos de manera general, devienen marcadas alteraciones conductuales que de no recibir un tratamiento pedagógico adecuado por parte del docente se convertirían en trastornos de la conducta en la personalidad del individuo".<sup>10</sup>

Serra Mestres, minimiza el sistema de acciones a realizar al concebirlas solo por parte del docente, creemos importante pensar en familiares, instituciones comunitarias y trabajadores sociales.

El Decreto Ley 64 del 1982 ha posibilitado un reanálisis del concepto. El concepto plantea lo siguiente: *Desviaciones que se presentan en el desarrollo de la personalidad de los menores, cuyas manifestaciones conductuales son variadas y estables, esencialmente en las relaciones familiares, escolares y en la comunidad. Estas desviaciones tienen como base fundamental las influencias externas negativas asociadas o no a condiciones internas desfavorables.*

---

<sup>10</sup> Serra Mestres O. En el Central & North West London Mental Health. [http://www.farmacopedia.com.mx/clasificación\\_terapéutica/definición/alteraciones\\_de\\_la\\_conducta.htm](http://www.farmacopedia.com.mx/clasificación_terapéutica/definición/alteraciones_de_la_conducta.htm)

Considero que la pérdida o detrimento de la capacidad conductual de un niño o joven determinados por condiciones internas y por la interacción con el ambiente, ocasiona desviaciones en el desarrollo de la personalidad.

Aquí se precisa la influencia básica y determinante del aspecto social en el desarrollo de la personalidad y su incidencia tanto en el aprendizaje como en las relaciones de comunicación social con otras personas. Se valoran los problemas en la actuación del niño y del adolescente como consecuencia de la relación que existe entre las condiciones internas y el medio.

Otros estudios cubanos de las afectaciones de los niños y jóvenes con alteraciones de la conducta han permitido plantear que son alteraciones variadas y estables de la esfera emocional volitiva como consecuencia de la interrelación dialéctica de factores internos y externos, originando esencialmente dificultades en las relaciones interpersonales y en el aprendizaje escolar.

Desde el punto de vista sintomatológico las manifestaciones características de las alteraciones conductuales más frecuentes en los niños y jóvenes son:

1. Conducta agresiva. (Agresivos)
2. Conducta intranquila. (Hiperactivos)
3. Conducta retraída. (Tímidos)

**Conducta agresiva:** implican problemas de desajuste en las relaciones sociales, con una comunicación defectuosa, sin aceptación de las reglas socialmente impuestas. La conducta tiende a ser hostil, surge en momentos requeridos y no requeridos sin capacidad de autocontrol, generalmente estas agresiones son destructivas para las personas cercanas y para el propio sujeto.

El glosario Cubano de psiquiatría (1980), caracteriza a esta manifestación como “una rebeldía hostil, manifiesta o encubierta, actitud pendenciera, agresividad verbal y física, espíritu de venganza y destrucción, frecuentes exaltaciones y robos solitarios. Son mentirosos, gustan de molestar a otros niños con bromas crueles. Generalmente carecen de aceptación y disciplina constante por parte de los padres”<sup>11</sup>

---

<sup>11</sup> Ob. Citada p, 159.

La agresión de niños y jóvenes puede ser de tres formas diferentes:

A) **Agresión abierta:** su actitud es completamente antisocial, se manifiesta a partir del robo, las peleas, la agresión física o verbal, sus conductas se dirigen a personas, animales y al medio ambiente, sus reacciones responden a cualquier frustración, deseando imponerse, manifestarse fuerte y con autoridad.

B) **Agresión encubierta:** esta forma es común más que en niños en adolescentes o adultos por las manifestaciones conscientes y autorreguladas que se logran a partir de la ironía, el negativismo, la desobediencia maliciosa, etc., con el fin de cumplir ciertos objetivos que afecten a otros.

C) **Autoagresión:** este tipo de daño no se dirige al exterior, es autodirigido ya sea física o psicológicamente, en general, estas conductas se dan en personas cuya autoestima es muy indeleble; por lo que se culpan, se dañan, sienten insatisfacción por sí mismos. Suelen ser infelices con mentalidad negativa y dificultades en su sana integración social.

**Conducta intranquila:** en este caso hay dificultades en el autocontrol de niños y jóvenes, generalmente se caracteriza por una actividad motriz excesiva, que le produce dificultades en la atención, el respeto a las reglas, produciendo dificultades escolares, así como en sus relaciones familiares y sociales, puesto que este tipo de niños y jóvenes suele irritar y molestar a los demás por su intranquilidad.

A este tipo de conducta se le denomina conducta hiperactiva, déficit de atención con impulsividad o hiperactividad. Este tipo de niños y jóvenes presentan mucho movimiento que les ocasiona desorganización en su actividad, disminución de la productividad y pérdida de objetivos. Generalmente son alegres, eufóricos, les gusta cambiar constantemente de tarea, les gustan las actividades que implican movimiento y ejecución. Suelen ser poco persistentes, indisciplinados, torpes, con baja tolerancia a la frustración.

Estas manifestaciones se acompañan de consecuencias secundarias como: dificultades académicas por su falta de atención, en ocasiones, su lenguaje es torpe, hay aceleración del pensamiento, entre otros aspectos.

**Conducta retraída:** se refiere a los niños y jóvenes que mantienen una conducta pasiva, de aislamiento y casi siempre pasan inadvertidos ante los demás, aparentemente sin dificultades emocionales y comportamentales. Generalmente, su temperamento los caracteriza por ser tranquilos, serenos, ante dificultades tienden a reprimir su conducta.

Estos niños y jóvenes son débiles en su conducta, subordinados, sin iniciativa propia, requiriendo la ayuda de los demás, sus relaciones interpersonales son escasas, es difícil interactuar con ellos, son temerosos, al parecer nada les entusiasma, su rendimiento es insuficiente. A estos les cuesta trabajo tener amistades, ser aceptados por otros, no suelen comprender su forma de ser, encontrando compañeros que abusan de su indefensión y otros que los ignoran.

Una peculiaridad que tiene el sistema cubano para atender a los niños y jóvenes con alteraciones de conductas es que las medidas que se adopten no están dirigidas sólo a ellos, sino también a los padres o las personas responsables de estos y a los organismos, órganos e instituciones del Estado, con el propósito de que todos contribuyan al mejor tratamiento de los mismos.

Las investigaciones realizadas en nuestro país para caracterizar el medio familiar de los niños y jóvenes con alteraciones de conducta concluyeron: que la dinámica familiar presenta indicadores negativos, como unión conyugal disuelta, relaciones familiares malas o regulares, nivel sociocultural bajo, vivencias familiares traumáticas, ausencia de modelos positivos, carencia afectiva y padres con falta de autoridad.

### **1.1.3 Consideraciones generales acerca de la preparación de los trabajadores sociales en la atención a niños y jóvenes con alteraciones de conducta.**

Los trabajadores sociales, formados por las universidades cubanas, tienen la máxima responsabilidad de hacer cumplir los fines y objetivos, con que fue creado el Programa de Formación, en la práctica cotidiana de su ejercicio profesional. Los trabajadores sociales están llamados a ejercer el liderazgo que se corresponde con

su encargo social para orientar a la población en los servicios que requieran, actuar como mediadores facilitando las relaciones interpersonales e interinstitucionales en la localidad y, sobre todo, en el acompañamiento solidario y afectivo a las personas y familias en momentos de adversidad.

El programa de formación estableció el modo de actuación del trabajador social y los dotó de conocimientos científicos que emanan de disciplinas de las Ciencias Sociales y de herramientas para estimular la participación de personas o grupos en el mejoramiento de sus condiciones y calidad de vida, así como de capacidades y habilidades para el acercamiento al ser humano como objeto y sujeto de trabajo y para la creación de proyectos de transformación social. Todo ello requiere de una alta sensibilidad humana, solidaridad, sentido de justicia social, pensamiento creativo y el dominio de las herramientas con que han sido habilitados.

“Si bien los trabajadores sociales están desarrollando una labor muy importante y de mucha sensibilidad humana aún existen insuficiencias en su preparación para acometer de forma eficiente las tareas sociales que les corresponde. Esta preparación, a nuestro juicio, es imprescindible pues el trabajador social debe cumplir una serie de funciones en el desempeño de su labor profesional entre las que se destacan”<sup>12</sup>:

- *Función rehabilitadora*: comprende al trabajador social cooperar en la rehabilitación de las facultades desmedidas del hombre, los grupos y las comunidades
- *Función asistencial*: corresponde al trabajador social atender los hechos que puedan provocar la insatisfacción de las necesidades básicas. De igual forma, entra el surgimiento de problemática social. Significa anticiparse a lo que va a ocurrir y preparar programas y acciones contra la eventualidad.
- *Función de protección Social* :Corresponde al Trabajador Social, crear , desarrollar, incrementar e incentivar la protección de los sectores más desamparados de la sociedad, recurriendo a las formalidades jurídicas de la

---

<sup>12</sup> Argotes, Enrique, Frías , Pedro: Propuesta de capacitación para los nuevos trabajadores sociales cubanos, en III taller Internacional de Trabajo Social Comunitario.  
Sitio: [ict.udg.co.cu/.../6.../argote%20Propuesta%20de%20capacitación%20.pdf](http://ict.udg.co.cu/.../6.../argote%20Propuesta%20de%20capacitación%20.pdf) Consultado 3- 1-2011

seguridad social, a los recursos disponibles, al replanteamiento de servicios y tipos de beneficiarios.

- *Función educativa:* Corresponde al trabajador social, desarrollar los valores colectivos de cooperación, la solidaridad, la moral, el respeto mutuo, la participación social y la gestión popular en la toma de decisiones.

- *Función organizadora:* Corresponde al trabajador social, darle sentido y estructura a los programas de bienestar social, implementando, adecuando y facilitando la coordinación de actividades y proyectos.

- *Función Promocional:* Corresponde al Trabajador Social implementar y desarrollar programas de: Capacitación social: para la introducción de nuevos valores y la asimilación de nuevos conocimientos tendenciales para asumir nuevas funciones o para la preparación hacia el cambio.

La profesión de trabajador social es una labor que implica preparación dado el papel del Trabajador Social como figura pública, cuya razón de ser, es el contacto permanente con personas necesitadas de orientación y atención. De ahí la necesidad de adquirir las herramientas teóricas metodológicas que le permitan a estos profesionales identificar necesidades y problemas en el ámbito comunitario y proponer líneas de trabajo que contribuyan a su solución, así como a los principios que han de orientar el trabajo social con la comunidad y sus miembros, y también los valores que a de portar y transmitir un trabajador social cubano para poder desempeñar su labor en cualquier circunstancia.

Al culminar en el año 2010 la Escuela de Formación de Trabajadores Sociales, se crea el Centro de Capacitación Nacional para los estudiantes egresados del Programa de Formación de Trabajadores Sociales. En el centro se reciben capacitaciones sobre diferentes temas sobre la metodología del trabajo social, es de ahí donde surgen los lineamientos de trabajo con la familia.

En el centro se organizan diferentes actividades que contribuyen a la preparación de los trabajadores sociales, tales como:<sup>13</sup>

---

<sup>13</sup> Información aportada por la jefa del Programa Municipal de Trabajadores Sociales del municipio La Palma.

- Talleres de experiencia de trabajo social comunitario.
- Talleres de experiencias con resolucionados.
- Videos conferencia y audio conferencia: Se realiza los segundos martes de cada mes, dirigidas por la dirección del programa, bajo el título “Puertas abiertas al Trabajo Social”, aquí se da la posibilidad de participación de todos los trabajadores sociales. Se informa con antelación a los municipios, qué temas se van a tratar en la página Web, para que participen desde los municipios y expongan sus experiencias.
- Página Web del Programa de Trabajadores Sociales. (otro espacio de preparación)

La integración de las acciones de preparación, organizada por el centro de capacitación nacional y las acciones desarrolladas en el, fortalece la calidad de la preparación de trabajadores sociales y contribuye a mejorar sus normas de comportamiento ético, estético y una mayor preparación político- ideológica.

Los talleres de sistematización de experiencia del trabajador social, que se realizan en la comunidad, son actividades que se organizan en el municipio posibilitando la preparación continua del trabajador social. A esta actividad se invitan familiares que han sido atendidos por el trabajador social, con el propósito de compartir sus experiencias acerca del trabajo realizado por ellos.

La autopreparación es otra de las vía de preparación de los trabajadores sociales, esta se evalúa por los resultados de su trabajo. De ahí de la necesidad que el trabajador social se auto prepare en los temas que va a intervenir, para ello debe identificar bien el problema.

De forma general este es el sistema de preparación concebido para su preparación, no obstante, de acuerdo a los disímiles aspectos tratados en su práctica profesional le son necesarios temas especializados que requieren el apoyo de psicólogos, pedagogos, sociólogos y otros profesionales que unidos den solución a los problemas en el ámbito familiar, escolar, comunitario o social.

Una de las prioridades a enfrentar en la práctica profesional es la atención a niños y jóvenes con alteraciones de la conducta. Es importante conocer que la infancia y la

juventud es una etapa de la vida del ser humano donde se definen las principales características de su desarrollo, tanto físico como psíquico, se producen los principales aprendizajes básicos para su futuro desempeño personal y social. Sin embargo, es la etapa de la vida en que más desprotegido se encuentra y depende de los demás para alcanzar una salud física y mental adecuada.

En tal sentido se necesita la atención coordinada del trabajador social junto a psicólogos, educadores y otros para interactuar en equipo multidisciplinario en este sector tan vulnerable de la población.

El trabajador social en sus visitas de terreno al núcleo familiar aporta información de las condiciones en que ha transcurrido la vida de estos niños y jóvenes, el tipo de influencia recibida, las características del medio familiar y social y conformar la historia social. La determinación de la acción social no depende únicamente de cuáles y de qué tipo han sido las influencias que han recibido, debe ir más allá, a la repercusión que estas han tenido en ellos. Para tales fines se hace necesaria la tecnificación de los trabajadores sociales en aspectos técnicos y de carácter educativo.

Para estas sesiones se debe establecer previamente la necesidad más prioritaria dada la preparación y experiencia de los trabajadores sociales. Pueden ser temáticas variadas, por ejemplo, las características de la entrevista social, sus exigencias y requisitos, la observación, posibilidades que brinda este método para el conocimiento del caso, hasta otros temas más específicos, como pueden ser, por solo mencionar algunos: particularidades del desarrollo de los niños durante la infancia; líneas generales del desarrollo; causas y consecuencias de las alteraciones conductuales más frecuentes etc. Esta superación sistemática de los trabajadores sociales repercute favorablemente en su preparación, de ahí la necesidad de dominar contenidos pedagógicos y psicológicos que le sean útiles en su labor social y de apoyo a la labor clínico educativo si el caso lo amerita.

Las alteraciones de conducta de niños y jóvenes pueden ser detectadas por los padres, por la escuela y por la sociedad. Los trabajadores sociales deben conocer el proceso de estudio y diagnóstico a seguir en cada uno de los casos.



Cuando son los *padres* los que se preocupan por la conducta del menor la primera persona a la que acuden es al Médico de Familia.

Cuando es la escuela donde se detectan las alteraciones de conducta del niño, los padres son citados para enviar al niño al Centro de Diagnóstico y Orientación (CDO) donde será atendido por especialistas, psiquiatras, psicólogos, psicopedagogos, trabajadores sociales, logopedas, defectólogos, que arribaran al diagnóstico de la alteración y trataran al niño en el centro mismo o lo remitirán a una institución que corresponda.

Cuando es la sociedad la que detecta la conducta alterada y sobre todo, si se refiere a una conducta delictiva el menor, será atendido por el oficial de Menores del Ministerio del Interior, que lo llevará al Centro de Evaluación, Análisis y Orientación de Menores (CEAOM), donde será sometido a un estudio diagnóstico por especialistas competentes que consideren la atención del caso, o lo remitan para su tratamiento a uno de los tres tipos de instituciones existentes con este fin.

En el proceso de estudio se realizan entrevistas, observaciones de la conducta, estudios clínicos, aplicación de tests psicológicos, pruebas de aprovechamiento escolar y situaciones experimentales, visitas a los hogares a la comunidad, etc, lo cual permite determinar la dinámica familiar y escolar, así como las características individuales del sujeto que facilite un diagnóstico lo más preciso y objetivo posible.

Todo lo anterior se complementa con la atención a los padres, la que debe tener altos propósitos sociales y estar encaminada a sensibilizar a la familia con su responsabilidad en el desarrollo físico, mental y espiritual de sus miembros más jóvenes, pero cuando esta está dirigida a familiares y padres con problemas sociales debe ser persuasiva, debe lograr comunicación e interrelación con todos los miembros de la familia y en especial con aquellos que más inciden en la educación.

La labor con la familia, la atención directa en el hogar, constituye un aspecto priorizado del trabajador social, ya que es imprescindible la transformación de conductas y actitudes de aquellos más relacionados con niños y jóvenes. Se debe trabajar por lograr que en el hogar se refuercen hábitos y costumbres que se van formando como resultado de la influencia educativa del trabajo de los educadores

Las visitas al hogar constituyen un medio idóneo para que los trabajadores sociales brinden todo tipo de orientaciones educativas, así como demostraciones del trato adecuado a niños y jóvenes. Estas favorecen la obtención de mayor información sobre niños y jóvenes, las condiciones en que ha transcurrido su vida, permiten hacer específicas las acciones a seguir en la atención individual, así como ejercer influencias sobre padres y familiares para transformar las condiciones sociales adversas.

La participación de los trabajadores sociales es fundamental en la atención clínico-educativa a niños y jóvenes, ya que ellos aportan la mayor información sobre las características del caso y la situación social en que se desenvuelven. Por tanto la labor social siempre va a estar conjugada con la clínico-educativa.

El análisis conjunto de los psicólogos, educadores y trabajadores sociales es una condición indispensable para el éxito de la labor clínico-educativa. La evolución del caso está ligada a la efectividad de las acciones sociales realizadas y al logro de la transformación de la conducta de niños y jóvenes y actividades de los padres y otros adultos directamente relacionadas con él. Por lo que los criterios de cada especialista no deben ser subvalorados por otro; no olvidar que corresponde al grupo de especialistas y no a nadie en particular, orientar una adecuada estrategia a seguir con el menor, así como emitir las necesarias recomendaciones y el tratamiento que más se ajuste a las características del caso.

## **CAPÍTULO II. LA PREPARACIÓN DE LOS TRABAJADORES SOCIALES EN LA ATENCIÓN A LOS NIÑOS Y JÓVENES CON ALTERACIONES DE LA CONDUCTA EN EL CONSEJO POPULAR LA PALMA.**

En este capítulo se hace referencia a la concepción y tareas de la investigación, la metodología utilizada y el diagnóstico de la situación actual de la preparación de los trabajadores sociales en la atención a los niños y jóvenes con alteraciones de la conducta en el Consejo Popular La Palma. La valoración de los diferentes instrumentos aplicados permite la fundamentación de la estrategia educativa sus características y exigencias para su adecuada puesta en práctica.

### **2.1. La concepción y tareas de la investigación**

En los últimos años del pasado siglo y los primeros del siglo XXI, se han producidos en la realidad social cubana cambios rápidos y acelerados que nos obligan a analizar la sociedad desde una nueva perspectiva. Surgen los Programas de la Revolución, como una de las vías de lograr el equilibrio entre los cambios económicos y la equidad social, en los cuales corresponde un papel muy importante a los Nuevos Trabajadores Sociales.

Muchas han sido a lo largo de todos estos años las misiones que han debido cumplir los trabajadores sociales, unas asignadas por la dirección de la Revolución y otras correspondiente al perfil por interés del programa. Los desafíos que hoy enfrenta el Programa de Trabajadores Sociales en el contexto cubano actual, valoran los nuevos retos de su misión, que rebasan el diagnosticar los problemas en la sociedad e incluyen ayudar a transformarla.

El surgimiento de los trabajadores sociales de nuevo tipo ha significado un impacto en los ámbitos individual, familiar y social. La labor de “los médicos del Alma” como los llamó nuestro comandante en Jefe ha tenido en la sociedad cubana un gran impacto, pero la calidad de su trabajo dependerá de su preparación profesional

La dirección del Programa de Trabajadores Sociales en el municipio La Palma cuenta con un programa de capacitación que incluye temas de preparación política ideológica, de políticas sociales entre otras, pero adolece de temas específicos que deben ser tratados por especialistas según la rama con la que se correspondan, de salud, educacional u otras, que permitan el conocimiento para un análisis más integral de los problemas sociales y a su vez, el logro de una mayor integración de los diferentes factores intervinientes en la atención a grupos, individuos y comunidad en general.

Para la realización de esta investigación se partió del conocimiento previo sobre la preparación de los trabajadores sociales en la atención a niños y jóvenes con alteraciones de la conducta en el Consejo Popular La Palma, lo que posibilitó el diseño de la investigación y los métodos utilizados en el estudio.

En la selección de la muestra se tomaron en cuenta 10 trabajadores sociales, de ellos 8 graduados de la Escuela de Formación, 1 graduado en Psicología y 1 en Sociología.

La selección es de la muestra es no probabilística.

En virtud de alcanzar los objetivos planteados se desarrolló una investigación explicativa, según Hernández Sampier “ya que este tipo de investigación va más allá de la simple descripción de la relación entre conceptos, estando dirigido a indagar las causas de los fenómenos, es decir intenta explicar por qué ocurre y en qué condiciones se da este”.

Se asume la clasificación de los métodos para la investigación ofrecida por Roberto Hernández Sampier y otros autores por considerarla funcional para la obtención y elaboración de datos empíricos; el conocimiento del objeto, campo, sus regularidades y cualidades esenciales y asumiendo como fundamento en esta investigación el método Dialéctico – Materialista y como métodos teóricos:

**Inducción y Deducción:** utilizado para la constatación empírica del problema, permitiendo analizar en cada uno de los instrumentos aplicados los elementos que constituyeron regularidades, desde la dimensión positiva hasta la negativa y realizar niveles de generalización y exclusión de la información tabulada.

**Análisis Histórico Lógico:** permitió estudiar y sistematizar la información sobre la trayectoria y tendencias existentes sobre el objeto de estudio en el espacio y en el tiempo.

**Análisis y Síntesis:** permitió el estudio de las teorías afines con los objetivos propuestos en dicha investigación, así como identificar las principales regularidades que tipifican el problema, utilizando para ello los diferentes instrumentos aplicados y los documentos normativos y metodológicos para proyectar de forma concreta la estrategia educativa.

**Modelación:** permitió al autor crear modelos teóricos y esquemas lógicos para elaborar la estrategia educativa con vistas a la preparación de los trabajadores sociales en la atención a niños y jóvenes con alteraciones de conducta.

**El análisis documental:** fue importante para profundizar y ampliar en diferentes tipos de literatura, pedagógica, psicológica, sociológica, utilizado en el análisis de la estrategia educativa para los trabajadores sociales que atienden niños y jóvenes con alteraciones de conducta así como los dictámenes emitidos por el Consejo de Atención a Menores que facilitó la realización de valoraciones críticas acerca de las fortalezas e insuficiencias de estas.

Entre los **métodos empíricos** se utilizó la **observación participante** a los talleres de trabajo comunitario a fin de constatar el nivel de preparación de los trabajadores sociales en la atención a los niños y jóvenes con alteraciones de la conducta. (Anexo 3)

**La entrevista a informantes claves** facilitó la obtención de información sobre el sistema de preparación para el ejercicio de su profesión en el trabajo con los niños y jóvenes con alteraciones de la conducta y la integración de otros especialistas de acuerdo a los temas tratados. (Anexo 4 y 5)

**La encuesta** aplicada a la muestra permitió realizar un diagnóstico de los conocimientos de los trabajadores sociales para realizar una caracterización sociofamiliar así como conocer las características de los niños y jóvenes con alteraciones de la conducta. (Anexo 1).

Se aplica **entrevista** a trabajadores sociales con el objetivo de explorar como se realiza la preparación de los trabajadores sociales para atender a los niños y jóvenes con alteraciones de la conducta ( Anexo 2)

**Pre – experimento:** se retoman los resultados del diagnóstico inicial y los del final después de instrumentar en la práctica en el mismo grupo de muestra la estrategia educativa, de modo que se mantenga la fiabilidad de los resultados.

**Métodos Estadísticos:** se utiliza el **análisis porcentual** para facilitar el procesamiento de los datos y la interpretación de los instrumentos aplicados en el desarrollo de la investigación. . (Anexos 1,2,3 )

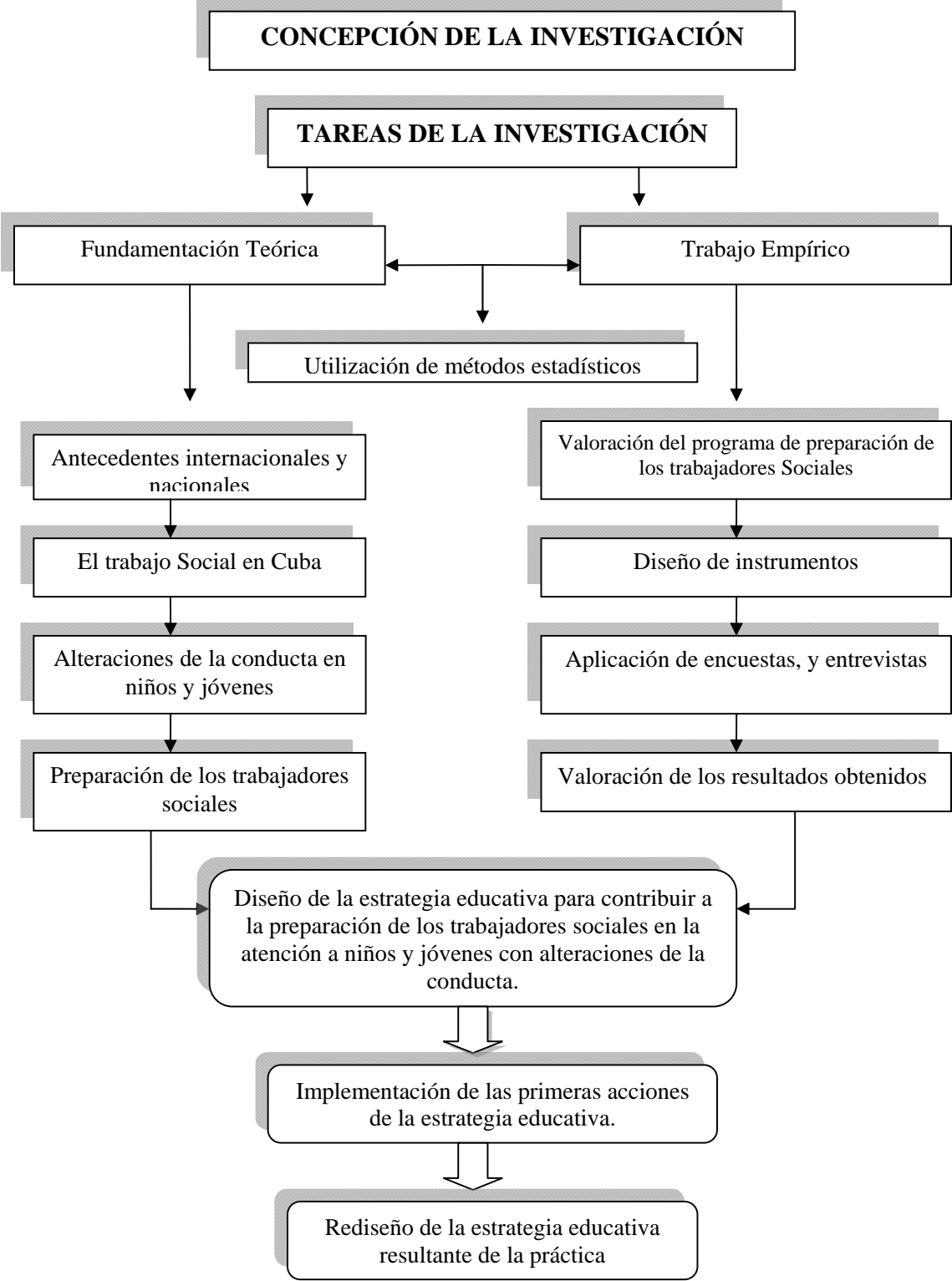
Como **técnicas** principales se utiliza la *entrevista a informantes* claves para constatar como se realiza la preparación de los trabajadores sociales y la integración de otros especialistas de acuerdo a los temas tratados. Esta le fue aplicada a la Jefa del programa de Trabajadores Sociales del municipio, a la psicóloga, al representante del Consejo de Atención a Menores y al miembro del Centro de Diagnóstico y Orientación (CDO). En la selección de la muestra se utilizó la técnica de *Bola de nieve* que consiste en solicitar a cada informante una lista de personas que pueden aportar datos valiosos sobre el tema.

Se aplicará encuesta para valorar la validez de la estrategia educativa a especialistas del equipo multidisciplinario que participaron en la preparación de los trabajadores sociales y una de entrevista a los trabajadores del Consejo Popular de La Palma que se le realizó la preparación.

En su conjunto, estos métodos y técnicas posibilitan llevar a la práctica los presupuestos del autor basado en una estrategia educativa que contribuya a la preparación de los trabajadores sociales en la atención a los niños y jóvenes con alteraciones de la conducta, que provoquen cambios en sus formas de actuación y contribuyan a la transformación social a favor de una mejor calidad de vida.

El estudio teórico y práctico ha sido imprescindible para la propuesta de la estrategia educativa que contempla la forma, tema, objetivo y acciones a desarrollar. (Gráfico1).

Grafico 1



La concepción y argumentos precedentes permiten valorar que si elaboramos y proponemos una estrategia educativa, que contribuya a la preparación de los Trabajadores Sociales en la atención a los niños y jóvenes con alteraciones de la conducta, en el Consejo Popular La Palma, entonces contribuiremos a un mejor desempeño profesional en el trabajo con individuos, familias y comunidades.

Es importante significar que la aplicación de diferentes instrumentos y técnicas de investigación permitió obtener el diagnóstico de la preparación que realizan los trabajadores sociales y el nivel de conocimientos que tienen con respecto al tratamiento de niños y jóvenes con alteraciones de la conducta. La realización de este estudio fue muy significativo pues los resultados obtenidos determinaron la insuficiente adquisición de conocimientos y habilidades de los trabajadores sociales en este tema y la no integración de otros especialistas a su preparación.

## **2.2. Diagnóstico de la preparación de los trabajadores sociales en la atención a niños y jóvenes con alteraciones de la conducta en el Consejo Popular La Palma.**

El Consejo Popular La Palma, es un asentamiento urbano localizado aproximadamente en el centro de este municipio. La Palma como grupo poblacional urbano, aparece en el periodo comprendido entre 1848 y 1852, resultante de un largo proceso de sustitución de la antigua estructura económica ganadera por la nueva estructura económica agraria, surge además condicionada por la necesidad de encabezar un antiguo partido de Consolación del Norte ante la evolución de la antigua cabecera ubicada en La Chorrera. El responsable principal del surgimiento del casco urbano es el tabaco, que sufre un desarrollo explosivo después del estanco y en virtud de las especificidades nacionales e internacionales, tanto política como económica. Ocurre en este tiempo el necesario movimiento migratorio tanto externo como interno.

El Consejo Popular de La Palma limita al norte con el consejo popular de Santos Cruz, al Sur, con el consejo popular La Sierra, al este con el consejo popular Mil Cumbres y al Oeste con el consejo popular de La Jagua.



Posee una extensión de 11.20km<sup>2</sup>. Su relieve es considerado como alomado, pre-montañoso, cuya altura promedio oscila entre los 25-100m de altura sobre el nivel del mar. Su clima es definido como tropical. Los veranos son muy prolongados y calurosos. Las precipitaciones son más abundantes en verano, el cual ocupa gran parte del año. La zona es influenciada por los vientos alisios del noreste, los cuales moderan el verano y el invierno. La vegetación de la zona es variada, predominando el bosque semidesiduo (pierde parcialmente sus hojas en una época del año) también hay predominio de bosque de coníferas (pinos), en otros lugares la vegetación natural ha sido sustituida por cultivos. El consejo Popular es atravesado por el Río La Palma el que posee varios afluentes que se encuentran dispersos por todo el Consejo Popular.

Sobresale como hecho histórico el Asalto a La Palma por las tropas de Antonio Maceo bajo su dirección en la noche del 29 de marzo de 1896, asalto que constituyó una gran derrota para las tropas mambisas, en medio de la república neocolonial uno de los hijos de este pueblo llega a ser presidente de este país, nos referimos al Dr. Grau San-Martín, En medio del proceso de lucha insurreccional se crea el Frente Guerrillero de Pinar del Río desde nuestro pueblo dirigido por el Comandante Dermino Escalona, este frente cumple con la misión de la toma del cuartel de la tiranía en La Palma, al triunfar la revolución y en medio de la agresión por Playa Jirón del imperialismo norteamericano hijos de este pueblo participan en la defensa de la patria socialista, el joven estudiante universitario de la carrera de medicina, Pedro Borrás pierde su vida en las arenas de Playa Jirón pasando a la historia como el primer estudiante universitario cubano en dar su vida en defensa del socialismo en Cuba; para el año 62 desde la Cueva de Los Portales se dirige la defensa de Pinar del Río, en medio de la Crisis de Octubre, el Che aprovecha su presencia y comparte con una familia palmera en un almuerzo, años después las montañas de nuestro pueblo son utilizadas para preparar la guerrilla que bajo la dirección del Che abre el Frente Guerrillero en Bolivia con el objetivo de contribuir con la independencia latinoamericana.

En los años finales del siglo XX se desarrolla en La Palma el acto nacional del Programa Audiovisual con la presencia del Comandante en Jefe Fidel Castro,

actualmente en los inicios del siglo XXI es seleccionado nuestro pueblo como municipio piloto a nivel nacional para el desarrollo local.

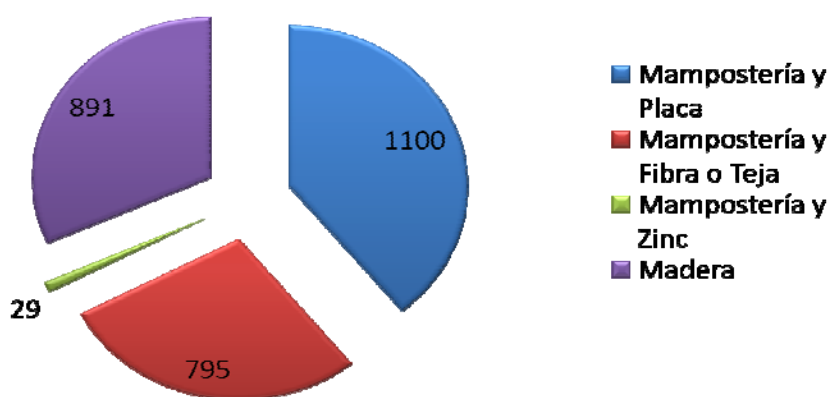
Existe un total de 3168 viviendas las que se clasifican en 4 tipos:

Tipo 1(mampostería y placa) 1100

Tipo 2(mampostería y fibra o tejas) 795

Tipo 3(mampostería y cinc) 29.

Tipo 4 (madera) 891



En el consejo radica la sede del Gobierno, del Partido y de todas las organizaciones políticas y de masa, (UJC, CDR, FMC, ANAP, ACRC Y EL SECTOR MILITAR), además las direcciones de Empresas de Comercio, Servicio, Alimento, Industrias locales, Construcción Civil y Mantenimiento de la vivienda, Acopio, Forestal, Taller de confección (textilera Thaba) y los sectoriales de salud, deporte y cultura además de las Empresas de Tabaco, Pecuario, Café, Acueducto , la Empresa eléctrica, el Centro Universitario Municipal y el puesto de mando municipal de los Trabajadores Sociales.

-Sistema educacional: Esto lo compone 2 círculos infantiles, 2 centros de educación primaria, 1 ESBU, 1 preuniversitario urbano, 1 FOC y 4 Filiales que conforman el Centro Universitario Municipal.

- Desde el punto de vista cultural con una biblioteca pública, un museo, una Casa de Cultura, una galería de arte y una librería.

-Sistema de salud: Esta formado por un Policlínico Comunitario Docente que incluye hogar materno, salón de fisioterapia y 11 consultorios médicos de la familia que son atendidos por los médicos y enfermeras además una unidad de urgencia de la cruz roja.

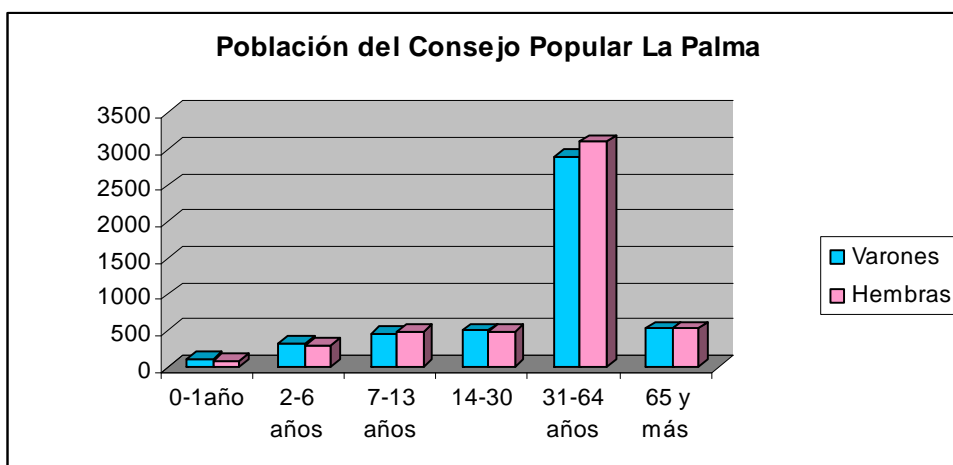
-Las instituciones judiciales que existen en nuestra comunidad son: Ministerio de justicia, Bufete Colectivo, Tribunal y Fiscalía.

-Contamos además con una Iglesia Católica, una Iglesia Bautista y una Logia Masónica.

En este Consejo Popular el total de pobladores es de 9810 de ellos hay 4830 hombres y 4980 mujeres.

Sexo	0-1año	2-6 años	7-13 años	14-30 años	31-64 años	65 y más	Total
Varones	109	325	458	507	2903	528	4830
Hembras	78	296	490	492	3100	524	4980
Total	187	621	948	999	6003	1052	9810

Fuente: Datos aportados por Estadística Municipal



En la comunidad las variables demográficas principales se comportan de la siguiente forma:

<b>Migraciones:</b>	Han existido 3 migraciones de carácter permanente, y dos se encuentran en trámite.
<b>Fecundidad:</b>	Existen 2493 mujeres en edad fértil ubicadas entre 15 y 45

	años.
<b>Mortalidad</b>	En el 2010 han ocurrido 32 muertes por causas endógenas ( enfermedades cardiovasculares)
<b>Mortalidad Infantil</b>	Ha existido una muerte en el año 2010.
<b>Emigraciones:</b>	Solo han ocurrido dos de este tipo y de carácter internacional, que abandonan el país por problemas económicos.
<b>Natalidad:</b>	En el año 2010 nacieron 187 niños y de estos solo cuatro de bajo peso por haber nacido con menos de 5 libras.

Familias que predominan en la Comunidad de La Palma:

- Familias mononucleares: Un solo padre con sus hijos.
- Familias nucleares biparentales: Ambos padres con sus hijos.
- Familias nucleares reensambladas: Constituida por una pareja de segundas intenciones que aportan hijos de matrimonios anteriores y o comunes en situación o no, en convivencia con los hijos.
- Familias multi-problemas: Son aquellos que presentan conflictos como paro y dificultades financieras, malas relaciones con el medio, delincuencia, deuda, enfermedad mental y escasos apoyos en su ambiente.

También existen los dos tipos de grupos: Formales e informales, los conflictos son que cuando un miembro de un grupo formal se reúne con un grupo informal con una mala conducta en la sociedad, como son: la poca vinculación escolar o laboral, el consumo de cualquier tipo de droga, lo que afecta notablemente a los grupos formales donde se desempeña este individuo.

**El Consejo popular se caracteriza por presentar los siguientes problemas:**

- Familias nucleares extendidas.
- Divorcios y no atención correcta a sus hijos.
- No se logra integrar el sistema de acciones comunitarias con relación a niños y jóvenes con alteraciones de la conducta.

- La dinámica familiar presenta indicadores negativos, como unión conyugal disuelta, vivencias familiares traumáticas y padres con falta de autoridad .
- Deficiente abasto de agua debido al deterioro y carencia de tuberías.
- Malas condiciones de transporte.
- Incumplimiento de los deberes escolares.
- La desvinculación laboral.
- La vivienda.
- Familias con conductas sexuales inadecuadas.
- Desatención de los hijos.
- Problemas económicos.

**Demandas de la Población.**

1. Construcción de viviendas.
2. Mejoramiento del estado de las carreteras.
3. Integrar el sistema de acciones comunitarias que permitan la transformación.
4. Mayor protagonismo de salud en la lucha contra vectores y entrega a la población de recursos para combatir mosquitos y roedores.
5. Aumento del número de rutas y turnos de ómnibus de transporte desde la cabecera provincial y desde el Consejo hacia los demás consejos..
6. Estabilidad del suministro de agua potable para toda la población.

**Los recursos con que cuenta la población de la comunidad son:**

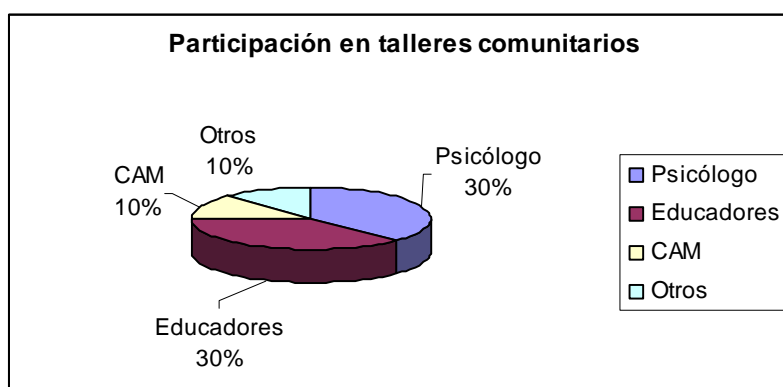
- La Organización Empresarial de Base con sus medios y equipos para trabajar y dar solución a las demandas de la población.
- Una agrupación de mantenimiento que atiende el consejo y a su vez el municipio.
- Un sistema educacional.
- Un sistema de salud.
- Grupo de Trabajadores Sociales.

La aplicación de diferentes métodos y técnicas permiten conocer el estado actual de la preparación de los trabajadores sociales en la atención a niños y jóvenes con alteraciones de la conducta en el Consejo Popular La Palma, arrojando los siguientes resultados:

La **observación participante** (anexo 3) realizada a 10 talleres de trabajo comunitario ejecutada por Trabajadores Sociales que atienden niños y jóvenes con alteraciones de la conducta arrojaron los siguientes resultados:

En los talleres observados como se puede observar en el gráfico 2, la participación de psicólogos estuvo representada en un 30%, en un 30% la de educadores, en un 10% CAM y en un 10 % otros, lo que demuestra la poca participación e integración entre los diferentes factores a intervenir.

**Gráfico 2**



El 20% satisfacen las necesidades de transformación, el 30% no lo hace y el 50% lo hace a veces, insistiendo en que conozcan, se comuniquen, participen y respeten pero no se incita a los niños y jóvenes para que indaguen, interactúen con los demás, que se manifiesten con independencia, no se estimula siempre las correctas actuaciones y se transmite poco afecto constituyendo estos elementos medulares en el trabajo con niños y jóvenes con alteraciones de la conducta.

En cuanto al cumplimiento de los tres momentos esenciales de las actividades a desarrollar con los niños y jóvenes con alteraciones de la conducta el 100% realizan una correcta orientación pero solo el 10% propicia la ejercitación consciente de las formas de conductas, el 70% no lo hacen en ninguna actividad de las observadas y el 20% lo hacen a veces, además en el tercer momento, donde deben realizar

análisis y valoración de la conducta de estos niños y jóvenes, solamente el 20% lo hace correctamente, el 40% no lo hacen y el 40% lo hacen a veces.

En cuanto a la participación que le dan los trabajadores sociales a estos niños y jóvenes en las actividades, el 30% lo hacen siempre, pero el 70% lo hace a veces pues no propician la participación activa, conciente e independiente en cada actividad desarrollada.

El 40% de los Proyectos de Transformación no satisfacen las necesidades educativas de forma que contribuyan a la solución de los problemas, mientras que el 60% a veces. El 60% de los trabajadores sociales logran que a veces los niños y jóvenes mantengan correctas relaciones con otros niños y jóvenes y con ellos propiciando la alegría, camaradería, el orden, la disciplina y las correctas relaciones de trabajo pero el 40% no lo hacen correctamente.

En el 70% de los talleres observados se influye a veces para que el niño y joven piense, de criterios, se interesen por hacer y quieran y deseen hacer pero no se desarrolla la voluntad, para que venzan dificultades y mantenga un ritmo de trabajo conciente, mientras que el 30% influyen en su totalidad.

En el 70% de las actividades se propicia que los niños y jóvenes tengan una posición activa, contesten preguntas, y expliquen como realiza la tarea pero no se estimula el desarrollo de la independencia, de la toma de decisiones para la realización de valoraciones, mientras que el 10% no contribuye a la actividad conciente y el 20% a veces.

Fueron encuestados 10 trabajadores sociales de ellos 8 graduados de la Escuela de Formación, 1 graduado en Psicología y 1 en Sociología.

Los datos contenidos en la **encuesta** (anexo 1) revelan que sólo el 10% de los trabajadores sociales dominan la habilidad del diagnóstico sociofamiliar, el 50% conoce algunos aspectos, estos datos manifiestan que se le resta importancia al diagnóstico, siendo este la base para lograr la superación de los niños y jóvenes con alteraciones de la conducta y el 90 % desconoce la habilidad, lo que incide negativamente en la elaboración de la caracterización sociofamiliar, sobre esta el 90 % no tiene dominio de cómo realizarla ni valora su importancia.

El 80 % de los trabajadores sociales desconoce el concepto de alteraciones de la conducta, el 20 % si lo conoce, pero el mismo por ciento expresa que son aquellos niños y jóvenes con altos riesgos donde pueden incidir la familia o la comunidad, pero no reconocen que son desviaciones del comportamiento que se ven manifestadas en la variabilidad de las conductas.

El 10% domina las técnicas, el 70% sólo domina algunas técnicas y el 20% no domina ninguna técnica para el trabajo con los niños y jóvenes con alteraciones de la conducta en la comunidad.

El 80 % sólo reconoce algunos elementos, señalando en su mayoría la caracterización sociofamiliar, pero ninguno reconoce la importancia del Proyecto de Transformación y la evaluación de éste para su redefinición, lo que manifiesta lo infuncional de los Proyectos de Transformación. El 20 % no reconocen ninguno.

El 20 % de los trabajadores sociales reconoce cuáles son las causas que inciden para que los niños y jóvenes presenten alteraciones de la conducta mientras que el 80 % sólo reconoce las escolares, dejando de señalar por desconocimiento que pueden ser provocados por causas sociales fundamentalmente (mal manejo de la familia, comunidad) y por factores biológicos .

El 80 % sólo conoce algunas de las manifestaciones más frecuentes en las alteraciones de la conducta de los niños y jóvenes, existiendo coincidencia en la agresividad y la hiperactividad por ser las más comunes, pero se deja de reconocer la timidez. El 20% reconoce todas.

El 30 % de los trabajadores sociales manifiesta que los padres de los niños y jóvenes conocen las particularidades y manifestaciones de sus hijos y el 70 % que sólo conocen algunos, lo que demuestra que no se está involucrando a la familia en la labor con los niños y jóvenes con alteraciones de la conducta.

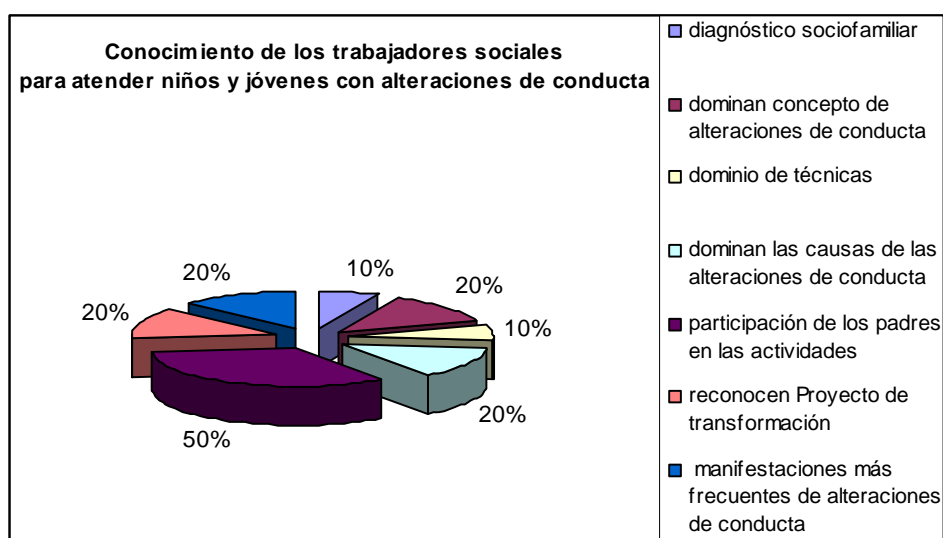
El 50% de los trabajadores sociales declaran que los padres participan en las actividades organizadas por el Grupo de Prevención Infanto-juvenil mientras que el 50% restante expresa que sólo participan en algunas, estos índices revelan que los trabajadores sociales no están involucrando a la familia en esta labor.



El 100% de los encuestados plantean que solo en algunas ocasiones han contado con personal especializado para su preparación, lo que demuestra la insuficiente interacción con especialistas en el área de salud, educación y otros organismos e instituciones que tributan a problemáticas sociales en la comunidad.

Los resultados de la encuesta manifiestos en el grafico 3 denotan de manera general la poca preparación de los trabajadores sociales para atender los niños y jóvenes con alteraciones de la conducta.

**Grafico 3**



Los **resultados de la entrevista** (anexo 2) aplicada a los 10 trabajadores sociales nos revelan el nivel de desconocimiento que poseen éstos, sobre el trabajo con niños y jóvenes con alteraciones de la conducta pues:

El 30% declara que han recibido alguna preparación por la psicóloga, pero esta no ha sido sistemática, ni han contado con otros especialistas en la superación sobre el tema de niños y jóvenes con alteraciones de la conducta, pero el 70% expresa que nunca le han preparado.

Manifestando la carencia de actividades destinadas a este fin, el 70% desconoce el concepto de niños y jóvenes con alteraciones de la conducta, sólo mencionan elementos aislados relacionados con el comportamiento de éstos.

Sólo el 20% sabe como trabajar con esos niños y jóvenes y pueden explicar en qué consiste, pero el 80% desconoce como hacerlo, centrando sus respuestas en la importancia de la realización de una correcta caracterización sociofamiliar, dejando de referirse a los métodos a emplear.

El 70% declara que no encuentran bibliografía a su alcance, que les permita prepararse sobre el tema del trabajo con niños y jóvenes con alteraciones de la conducta, no pudiendo mencionar ninguna como utilizada.

El 70% no reconoce en qué consiste la cooperación que brindan las organizaciones políticas y de masas de la comunidad en el trabajo preventivo, que se realiza con los niños y jóvenes con alteraciones de la conducta y el papel que juega la Comisión de Prevención Social como mediador para la realización del trabajo preventivo con la familia, la comunidad y la escuela.

El 40% expresa correctamente las tareas que realizan con los niños y jóvenes con alteraciones de la conducta para dar tratamiento a la crisis familiar: normativa o paranormativa (por desmembramiento, desmoralización, por incremento, por problemas de salud), señalando ejemplos de cada uno de ellos, pero el 60% no da una respuesta correcta.

En cuanto a la participación de otros especialistas en el tratamiento a estos niños y jóvenes con alteraciones de conducta, el 30 % expresa que en ocasiones participan miembros del CDO (centro de orientación y diagnóstico) y la psicóloga, pero no es una acción sistemática y de seguimiento.

#### Análisis de los resultados de la entrevista a informantes claves:

**La entrevista a informantes** claves facilitó la obtención de información sobre el sistema de preparación de los trabajadores para el ejercicio de su profesión, en el trabajo con los niños y jóvenes, con alteraciones de la conducta y el papel desempeñado por otras instituciones y organizaciones. (Anexo 4 y 5)

Se realizó entrevista a la *jefa del programa de Trabajadores sociales* (Anexo 4) del municipio, manifestando que existe un plan de capacitación que da respuesta a las necesidades de aprendizaje de los trabajadores sociales de acuerdo a las generalidades de problemáticas con que trabajan en la práctica, pero que no se ha

dado ninguna preparación específica para la atención a niños y jóvenes con alteraciones de conducta. Que existe a nivel nacional un centro de capacitación que ha capacitado a los dirigentes del programa en este tema, pero este no se ha impartido a nivel de municipio.

Plantea que se coordina con otros especialistas la preparación de temas como violencia, metodología de investigación y otros.

Manifiesta que los trabajadores sociales en un tiempo estaban representados en el CDO (Centro de Orientación y diagnóstico), pero que en la actualidad solo están vinculados al Consejo de Atención a Menores. Se realizan talleres comunitarios, pero no se trabaja con equipo multidisciplinario, en ocasiones participa algún especialista, pero como gestión del trabajador social y no como acción conjunta de equipo de trabajo. En los talleres se trabaja con las familias y con los niños y jóvenes con alteraciones de conducta y se realizan proyectos de transformación en lo individual, colectivo y grupal aunque estos presentan dificultades en su realización.

Plantea además que los trabajadores sociales de cada circunscripción atienden la escuela que en ella se encuentra y junto al claustro de maestros, tienen identificadas las manifestaciones más significativas de aquellos niños y jóvenes con alteraciones de conducta.

En entrevista con *representante del Consejo de Atención a Menores (Anexo5)* se destaca que solo en dos ocasiones los trabajadores sociales han participado en las reuniones que mensualmente se hacen del Consejo de Atención a Menores, lo que evidencia la no integración y sistematicidad en esta labor.

No se ha impartido por parte de ningún miembro del Consejo de Atención a Menores temas de preparación a los trabajadores sociales

En cuanto a la participación en talleres comunitarios junto a los trabajadores sociales en la atención a niños y jóvenes con alteraciones de conducta, plantea haber participado en uno, en la circunscripción -37 del Consejo Popular La Palma, que a su vez coincide con una comunidad vulnerable y de atención por otras instituciones e insertada a un proyecto comunitario.

Valora de insuficiente la gestión de los trabajadores sociales para su preparación en la atención a los niños y jóvenes con alteraciones de conducta, esto a su

consideración ha estado motivado por su poca participación en las reuniones del Consejo de Atención a Menores, por la no inclusión de nuestra parte, de forma sistemática, en las acciones que se realizan con otras organizaciones e instituciones para la atención a estos niños y jóvenes, donde se incluye la capacitación como una acción a desarrollar y considera además que este es un aspecto que no ha tenido gran prioridad en la evaluación del desempeño del trabajador social por la dirección del Programa.

La entrevista con *representante del Centro de Diagnóstico y Orientación (CDO)*, nos confirma que han impartido temas a los trabajadores sociales, pero estos han estado relacionados con: Caracterización psicopedagógica, estudio de casos, conceptos básicos del trabajo preventivo y el papel de trabajador social en los Consejos de Escuela.

Plantea no haber participado junto a los trabajadores sociales en los talleres comunitarios para la atención a niños y jóvenes con alteraciones de conducta.

Valora de insuficiente la gestión que estos realizan para su preparación en la atención a los niños y jóvenes con alteraciones de conducta, pues han brindado servicio en otros temas que han solicitado, además destaca que durante un tiempo existía un representante de los trabajadores sociales en el CDO pero que ya no, perdiéndose los vínculos en este trabajo. Refiere que ellos cuentan con materiales importantes y personal preparado para contribuir a su preparación, pero considera que tiene que existir una preocupación personal por esta necesidad de aprendizaje y también por la dirección del Programa para poder lograr una mayor efectividad en esta labor.

En entrevista con la *Psicóloga*, se destaca su participación en algunos temas que le han solicitado como: el diagnóstico de los trastornos de conducta, indicadores relacionados con la esfera afectivo-volitiva y la dinámica de la actividad cognoscitiva. Plantea haber participado junto a los trabajadores sociales en talleres comunitarios en la atención a niños y jóvenes con alteraciones de conducta, aunque reconoce no ha sido una acción sistemática ni en todas las comunidades donde se presentan estos casos, si los ha orientado en el trabajo con las familias y en la atención que por

su parte debe darle a los padres de forma diferenciada para el tratamiento de estos niños y jóvenes.

Plantea que a pesar de haber colaborado en la preparación de los trabajadores sociales en estos temas, aún es insuficiente, pues es un trabajo que requiere dedicación, perseverancia, paciencia y sobre todo mucha preparación para lograr realmente cambios tanto en el orden individual como de la familia, además tiene que haber seguimiento y sistematicidad en esta labor y la coordinación con todos los demás organismos e instituciones que tributan a esta problemática para lograr las transformaciones que la sociedad necesita.

## **CAPÍTULO III: ESTRATEGIA EDUCATIVA PARA CONTRIBUIR A LA PREPARACIÓN DE LOS TRABAJADORES SOCIALES EN LA ATENCIÓN A LOS NIÑOS Y JÓVENES CON ALTERACIONES DE LA CONDUCTA.**

En el presente capítulo se fundamenta la concepción teórica y metodológica asumida para la elaboración de la estrategia educativa, que contribuya a la preparación de los trabajadores sociales en la atención a los niños y jóvenes con alteraciones de la conducta, en el Consejo Popular La Palma. Se describe y fundamenta su estructura y las acciones que se proponen para la implementación práctica en cada una de sus etapas. Se valora la efectividad de las primeras acciones de la estrategia educativa.

### **3.1. Fundamentos teóricos y metodológicos de la estrategia educativa para la preparación de los trabajadores sociales**

En el proceso investigativo se ha evidenciado una problemática relacionada con la preparación de los trabajadores sociales, que se manifiesta en la insuficiente concepción teórica y metodológica de las vías de preparación para la atención a los niños y jóvenes con alteraciones en la conducta, sin una definición de los temas específicos que deben ser tratados por especialistas (salud, educación, MININIT), que permitan el conocimiento para un análisis más integral de los problemas sociales en correspondencia con las necesidades diagnosticadas en la comunidad.

Para la elaboración de la estrategia educativa dirigida a la preparación de los trabajadores sociales en la atención a los niños y jóvenes con alteraciones de la conducta se han considerado los documentos siguientes:

- Estrategias y documentos elaborados por la Subdirección Nacional del Programa de Trabajadores Sociales dirigidos a la atención a los niños y jóvenes. En las estrategias se expresan los objetivos y acciones a desarrollar para la atención infanto-juvenil en las situaciones de riesgo, la identificación y atención sistemática de los niños

y jóvenes, así como la participación de los miembros de la familia en la identificación y motivación de su influencia en los menores.

- *Las orientaciones generales para potenciar el trabajo social con la población infanto-juvenil durante los meses de vacaciones escolares, se refiere a "...Potenciar las acciones de trabajo social en la atención a la población infanto-juvenil en situación de riesgo, para prevenir su vinculación a indisciplinas sociales o delitos, durante los meses de vacaciones escolares".*
- *Las precisiones sobre las tareas conjunta con organismos y organizaciones para el trabajo preventivo, en particular las funciones de los trabajadores sociales en los centros docentes, el mismo se refiere a "... el trabajo de conjunto con la dirección de la escuela y los factores comunitarios, proyectos educativos para la formación integral del estudiante y la transformación de las situaciones de riesgo".*
- Criterios expuestos por la Directora del Programa de Trabajadores Sociales en el municipio La Palma.

En la concepción de la estrategia educativa se asumen los fundamentos del método dialéctico materialista, así como del pensamiento filosófico cubano en el que se concibe a la educación como un fenómeno histórico-social y clasista que ha acompañado al hombre desde su surgimiento hasta la época actual, donde se ponen de manifiesto los rasgos esenciales de una determinada formación socio-económica, cuyos miembros elaboran sus propios mecanismos de adaptación para interactuar coherentemente en el contexto socio-cultural.

En la estrategia educativa se asumen los fundamentos psicológicos del Enfoque Histórico-Cultural de Vigotsky, L. S. y de sus continuadores que tiene en consideración a la educación que propicia el desarrollo, que parte del nivel de desarrollo actual y la estimulación en períodos sensitivos del aprendizaje para alcanzar el nivel de desarrollo deseado (Zona de Desarrollo Próximo).

La estrategia educativa asume como presupuesto teórico la concepción del trabajo social en Cuba y el papel activo de los trabajadores sociales como agente-promotor necesario de los procesos de desarrollo social. Se tiene en consideración que el trabajador social debe tener por cada caso objeto de su atención (Comunidad, Familias, grupos, individuos), la aplicación total de la metodología propia del Trabajo Social, concebida como un conjunto de métodos, que permite delimitar y estudiar la

manera de actuar, la forma de proceder según un determinado orden y, arreglo a ciertos principios.

En este sentido, "la estrategia educativa tiene en consideración el camino analítico-sintético hacia el objeto de intervención para conocerlo y transformarlo, en un permanente proceso de investigación, que realimenta, a modo de vasos comunicantes, la intervención transformadora, en tanto esta verifica alternativa de acción, permitiendo la modificación de las condiciones en que se producen los problemas sociales".<sup>14</sup>

Se asume la necesaria interacción de la instrucción, la educación y el desarrollo en la preparación de los trabajadores sociales en su actuación en la comunidad, familia, grupos e individuos, mediante la vinculación de la teoría con la práctica social. Para ello se considera el trabajador social como una especie de Educador Social, en el sentido de animador consciente que lleva a los actores con quienes trabaja a reflexionar, acerca de sus situaciones-problema y a asumir su propio proyecto para que ellos organizadamente, planifiquen y ejecuten las estrategias con las que van a operar para superarlas. La práctica como acción educativa le da direccionalidad, rescatando el protagonismo en la vida social y en la lucha por fortalecer las iniciativas de los actores con quienes trabaja.

La concepción teórica metodológica de la estrategia educativa se fundamenta en la política social de la Revolución Cubana, orientada a la modificación de la estructura social, condiciones de la vida social, así como la formación de una nueva conciencia social, constituyendo los ejes principales del desarrollo social, al concebir un tratamiento preferencial a los estratos sociales más carentes y marginados: niñez, mujer, ancianos, población rural, jóvenes, con garantía de empleo, salud y educación a todos con independencia de su origen social, raza o sexo.

Todo ello va dirigido a facilitar la integración social de forma tal que no trate de llegar a los excluidos sino que potencie espacios de acción y unión donde todos los grupos, comunidades e individuos se sientan identificados y cercanos, promoviendo, no la

---

<sup>14</sup> Natalio Kisnerman: "El método, intervención transformadora" Hvmanitas. Buenos Aires. 1982 pág. 48)



solución de problemas sino la reflexión sobre estos de forma tal que: las políticas sociales no dispongan de recursos que entregar sino de medios de acceso a estos, promoviendo potencialidades para tomar decisiones y ejecutarlas en relación con la vida personal y social, valorando al hombre y su espacio inmediato como el principal recurso a desarrollar.

Desde el punto de vista didáctico, en la estrategia educativa se parte de un diagnóstico integral, que nos permite comprender los problemas que tiene la comunidad en la atención a los niños y jóvenes con alteraciones en la conducta, de tal manera que tengamos los conocimientos necesarios para planificar y realizar acciones, para ello, la selección de las acciones de preparación estarán en correspondencia con las necesidades y potencialidades de los trabajadores sociales, lo que facilitará la apropiación de los conocimientos, propiciando una mayor objetividad al vincularlo con las respectivas cuestiones y problemas de la comunidad, grupos sociales e individuos, concretados en los planes, programas y proyectos de desarrollo social.

Para la implementación de la estrategia educativa se tendrán en consideración las siguientes *exigencias*:

- *Los niveles de intervención del trabajo social:*

En la estrategia educativa se tiene en consideración los tres niveles de intervención del trabajo social. Una *comunidad* puede ser objeto de la atención profesional del trabajo social, un *grupo* puede ser objeto de atención profesional del trabajo social y un *individuo* puede ser objeto de atención profesional del trabajo social, en correspondencia con las características de la situación y el problema.

- *El proceso de atención del trabajo social a través de la Metodología:*

“La estrategia educativa se diseña sobre la base de la metodología propia del trabajo social, en la cual las acciones se organizan un principio *organizador* y una *coherencia y coordinación operativa*”.<sup>15</sup>

- *El papel de los trabajadores sociales en el desarrollo social:*

El trabajador social jugará el papel de sujeto activo y consciente como agente-promotor necesario de los procesos de desarrollo social. Para ello las acciones propiciarán que el trabajador social se apropie del contenido de la preparación, y posibilite que vaya

---

<sup>15</sup> Ezequiel Ander Egg. Léxico del Trabajo Social y los Servicios Sociales. Paraguay. 2009. Pág. 71

más allá de la situación-problema en la medida que organiza, moviliza y concientiza a los actores sociales para que contribuyan a la transformación social a favor de una mejor calidad de vida, rescatando su protagonismo en la vida social y en la lucha por fortalecer sus iniciativas.

▪ *La correspondencia del objetivo de la estrategia educativa con las acciones y el contenido de la preparación:*

En la estrategia educativa se tiene en consideración la correspondencia necesaria entre las acciones y el contenido de la preparación con el objetivo de la estrategia educativa, para lograr la efectividad de la implementación de la propuesta, a partir de los resultados del diagnóstico, lo que permitirá actuar eficazmente sobre lo que conocemos.

En la estrategia educativa se manifiestan las siguientes *características*:

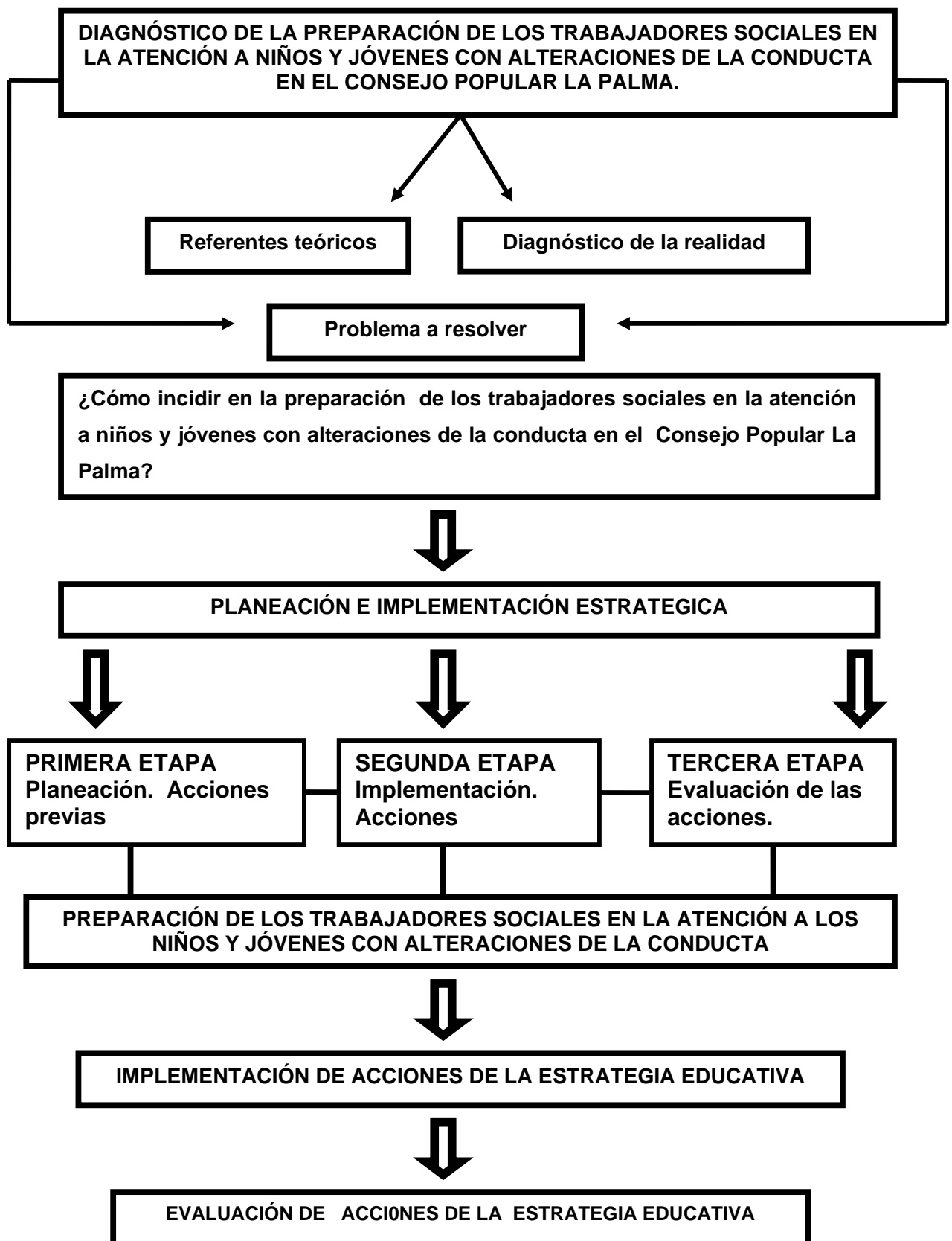
- *Objetividad:* La estrategia educativa ha sido concebida de acuerdo con la necesidad de la preparación de los trabajadores sociales, en particular, en la atención a niños y jóvenes con alteraciones en la conducta.
- *Flexibilidad:* El carácter flexible de la estrategia educativa se manifiesta en el ordenamiento y secuenciación de las acciones para la preparación en correspondencia con los resultados del diagnóstico.
- *Contextualización:* La estrategia educativa se corresponde con los objetivos y el contexto en el cual actúan, partiendo del diagnóstico de la preparación de los trabajadores sociales en la atención a los niños y jóvenes con alteraciones en la conducta.
- *Carácter sistémico:* Las etapas y acciones de la estrategia educativa están interrelacionadas entre sí, se revela su interdependencia y su unidad, a partir del diagnóstico se fundamenta la misma, se determinan las acciones de planeación e implementación y posteriormente, se procede a la evaluación.
- *Adaptabilidad:* La estructura de la estrategia educativa puede ser adaptada a otros temas relacionados con la preparación de los trabajadores sociales, lo que le ofrece un carácter referencial.

*El objetivo general de la estrategia está dirigido a:*

- Contribuir con la preparación de los trabajadores sociales del Consejo Popular La Palma, en la atención a los niños y jóvenes con alteraciones en la conducta, a través de diferentes acciones donde se vincule la teoría con la práctica, tomando en consideración la metodología propia del Trabajo Social.

Tomando como base lo anterior y teniendo en consideración el papel protagónico de los trabajadores sociales en el desarrollo social, se propone una estrategia educativa que contribuya a la preparación de los trabajadores sociales en la atención a los niños y jóvenes con alteraciones de la conducta del consejo popular La Palma, sobre bases científicas.

A continuación se presenta su estructura:



### **Planeación e implementación de las primeras acciones de la estrategia educativa.**

Sobre la base de los resultados del diagnóstico, se realizó una caracterización del estado real que presentan los trabajadores sociales del Consejo Popular La Palma, en relación con la preparación en la atención a los niños y jóvenes con alteraciones en la conducta. Ello permitió conocer las necesidades y potencialidades que existen en el Consejo Popular, alrededor de esta problemática, lo cual resultó la clave para el diseño posterior de la estrategia educativa, para ello se utilizan diferentes instrumentos y técnicas que permiten conocer el estado actual de la problemática, tales como: La observación participante a talleres comunitarios ejecutadas por trabajadores sociales, entrevista a informantes claves, con la participación de actores sociales.

Por los resultados del diagnóstico de manera general, se pudo constatar la poca preparación de los trabajadores sociales para atender los niños y jóvenes con alteraciones de la conducta, no se prioriza en el plan de preparación de los trabajadores sociales, temas relacionados con la atención a niños y jóvenes con alteraciones de la conducta, no se trabaja en equipos multidisciplinarios que contribuyen a una atención eficaz de los niños y jóvenes con alteraciones de la conducta. La falta de preparación de los trabajadores sociales en el tema que se investiga, trae consigo que presenten dificultades en la realización del diagnóstico sociofamiliar y la no realización de proyectos de transformación para niños y jóvenes con alteraciones de la conducta.

La estrategia educativa muestra una estrecha relación entre todos los componentes que la integran, se presenta el objetivo que constituye el sistema de integración superior que revela el resultado del diagnóstico y el pronóstico de desarrollo a alcanzar, la proyección estratégica por tanto responde al objetivo, evidenciándose una marcada interdependencia entre cada etapa y entre las acciones de esta. La estrategia educativa elaborada para los trabajadores sociales del Consejo Popular La Palma, para la atención a niños y jóvenes con alteraciones de la conducta, se estructuró en tres etapas.

1.- Etapa de planeación.

2.- Etapa de implementación.

3.- Etapa de evaluación.

### **Primera etapa: Planeación.**

#### **Acciones previas:**

Acción: Determinación de los contenidos de la preparación para la atención a los niños y jóvenes con alteraciones en la conducta.

Para desarrollar esta acción se tienen en consideración las tendencias reveladas en el diagnóstico en lo referido a las insuficiencias de los trabajadores sociales en la preparación. De ahí que, el contenido de la preparación está dirigido a potenciar:

- La comunicación en el trabajo social comunitario.
- El trabajador social como agente-promotor del desarrollo social. La gestión del trabajo en equipos multidisciplinario, su importancia.
- Las alteraciones de conducta manifestaciones más comunes en los niños y jóvenes.
- Tratamiento de las causas que provocan las alteraciones de la conducta en niños y jóvenes.
- La caracterización sociofamiliar. Herramientas teórico-metodológicas.
- La elaboración de los proyectos de transformación.

*Acción: Determinación de las vías de preparación y sus formas de evaluación.*

Sobre la base de lo revelado en el diagnóstico las vías de preparación están dirigidas a potenciar el cambio educativo del trabajador social, para ello el autor de la tesis ha tenido en consideración que las vías sean flexibles, variadas, dinámicas, atractivas y novedosas para que garanticen la participación activa de los trabajadores sociales y que fomenten los tres niveles de intervención en el trabajo social.

Para lograr lo anterior se determinan las siguientes vías:

*Charla comunitaria:* Es una conversación estructurada, de carácter informativo en la que intervienen uno o más oradores con la participación de los interlocutores.

Como primera actividad, la charla comunitaria posibilita el empleo de técnicas para activar el proceso de socialización entre los trabajadores sociales y el equipo multidisciplinario y así eliminar posibles barreras comunicativas.

Se emplean medios para que los trabajadores sociales reflexionen, opinen y aumenten su motivación para participar en el proceso de preparación y elaborar proyectos de transformación con niños y jóvenes con alteraciones de la conducta.

La evaluación tendrá en consideración la participación oral, la valoración de la calidad de las reflexiones teóricas realizadas por los trabajadores sociales durante su participación dialógica, los procedimientos que emplee para la comunicación oral espontánea y su disposición para socializar el contenido de la charla.

*Conferencia:* Es la exposición formal de un tema por parte de un especialista ante un auditorio. Esta vía permite dirigir la atención hacia aquellos aspectos teóricos fundamentales de los contenidos que se van a potenciar, para llegar a establecer los nexos lógicos entre lo conocido a través de su experiencia en la práctica social y el nuevo contenido.

Aunque el método predominante es el expositivo, se emplearán preguntas de incorporación, de rememoración y de control que propicien la participación activa de los trabajadores sociales.

Para la evaluación se tendrá en cuenta la calidad de las respuestas a cada tipo de pregunta que el especialista realizará en el transcurso de la exposición teórica del tema, así como las reflexiones y juicios críticos que se manifiesten en la participación oral.

*Clase práctica:* Es la ejercitación práctica de una temática para desarrollar habilidades en la práctica social. Se determina esta vía para los contenidos relacionados con la elaboración del diagnóstico sociofamiliar y los proyectos de transformación, el propósito es colocar a los trabajadores sociales ante situaciones análogas en que puedan emplear procedimientos acordes con los aspectos teóricos y prácticos asimilados.

La evaluación estará en correspondencia con la calidad de la participación oral para dar respuesta a las preguntas durante el desarrollo de los aspectos teóricos del tema,

así como el nivel de desarrollo de los procedimientos que los trabajadores sociales emplean para darle solución al problema planteado.

*Debate y la reflexión:* Es la contraposición de puntos de vista de forma estructurada sobre un determinado tema o temáticas que conlleven a la reflexión crítica y autocrítica para la elaboración de juicios críticos.

Esta vía contribuye a lograr la autodisciplina, el autocontrol, el desarrollo de procedimientos para comunicar ideas a través de la expresión oral y favorece el interés y la motivación hacia el contenido de la preparación.

Se empleará la autoevaluación por parte de cada uno de los trabajadores sociales, la coevaluación por parte de todos los integrantes del grupo y la evaluación integral del grupo por parte del especialista que imparten la actividad.

*Video-debate:* Consiste en la observación de un material fílmico sobre una determinada temática con un enfoque problematizador, que conlleve al debate de ideas, opiniones para llegar a emitir juicios críticos. Esta vía incluye la preparación previa de forma independiente, a través de una guía para la observación del material fílmico el cual proporcionará información de forma visual que puede ser atractiva para los trabajadores sociales. Después de observado el material fílmico se procederá a debatir la temática para arribar a conclusiones parciales y finales. Esta vía también se utilizará con otros actores sociales en la comunidad.

En la evaluación del video-debate el especialista que impartirá la actividad valorará la calidad de los razonamientos, conceptos, juicios que se deriven, así como la calidad en el trabajo con la guía previa y las respuestas a las preguntas que se deriven del tratamiento del tema y la calidad de las conclusiones a las que arriben las familias hospedantes colaboradoras.

Las vías que se proponen pueden ser enriquecidas durante su aplicación siempre que garanticen el protagonismo de los trabajadores sociales e incorporen sus experiencias prácticas. La utilización de estas vías les permitirá regresar a la comunidad preparados para poner en práctica los conocimientos, realizar diagnósticos junto a los pobladores,



para la determinación de las necesidades y las potencialidades de la comunidad, en función de encaminar la labor del trabajador social.

El éxito de la estrategia educativa radicará en la auto estima que logre el trabajador social durante la realización de las acciones concebida en esta etapa. Es necesario que concientice y haga suya la idea de que él es uno de los profesionales más preparados de la comunidad y que puede convertirse en un agente de cambio si se cumplen cada una de estas acciones.

*Acción: Selección del equipo multidisciplinario.*

Esta acción está encaminada en un primer momento a seleccionar los especialistas que integrarán el equipo multidisciplinario que participará en la implementación de la estrategia educativa, el cual contribuirá a la preparación de los trabajadores sociales. Los integrantes deben poseer conocimientos sobre el tema de preparación, experiencia en la atención de niños y jóvenes con alteraciones de la conducta, habilidades comunicativas para el trabajo en grupo y tacto pedagógico.

Se seleccionará el equipo multidisciplinario por parte del autor de la tesis, unido a la Directora del Programa de Trabajadores Sociales del municipio La Palma. Prevalecerá la concepción metodológica propuesta en cada una de las vías para abordar el contenido de la preparación.

El equipo estará integrado por:

- 1-Un miembro del Consejo de Atención a Menores (Educación)
- 2-Un especialista del Centro de Diagnóstico y Orientación. (Educación)
- 3-Un compañero del MININT.
- 4-Un Psicólogo.
- 5-Un especialista en trabajo social
- 6- Un Sociólogo.

## **Segunda etapa: Implementación de las vías de preparación**

En esta etapa se implementan las vías de preparación para los trabajadores sociales en la atención a niños y jóvenes con alteraciones de conducta del Consejo Popular La Palma, en el orden establecido por el autor de la tesis sobre la base de los aspectos teóricos y metodológicos que fundamentan cada una de las mismas.

*Acción: Charla comunitaria.*

El propósito de esta acción es activar el proceso de socialización entre el grupo de trabajadores sociales del Consejo Popular La Palma y el equipo multidisciplinario seleccionado para la preparación, teniendo en consideración que es la primera vez que el grupo se reúne para la preparación en la atención a los niños y jóvenes con alteraciones en la conducta.

Inicialmente, se aplicará una técnica de presentación para el conocimiento entre cada uno de los participantes. Posteriormente se procederá a realizar el diagnóstico para conocer el dominio que tienen los trabajadores sociales sobre los contenidos determinados para la preparación, el cual se irá enriqueciendo en la medida en que desarrolla el proceso.

Se propiciará que todos los trabajadores sociales participen en el intercambio de información que será dirigido por el autor de la tesis mediante diferentes formas elocutivas como el diálogo, la descripción, la anécdota y otros procedimientos didácticos que favorezcan la participación oral.

*Acción: Conferencias.*

En esta acción los especialistas impartirán los conocimientos teóricos de cada uno de los contenidos determinados para la preparación, para ello se diseñaron conferencias con una duración de 40 minutos presenciales, en las que prevalece un clima afectivo que potencie el contenido de los temas. Se emplean procedimientos didácticos que facilitan la exposición coherente de los temas para que los trabajadores sociales reflexionen críticamente acerca de los contenidos abordados.

El especialista incorporará su experiencia a su exposición y se apoyará en ella, para profundizar en determinados aspectos. Se podrá auxiliar de diferentes medios como

material fílmico, fotos, revistas, sitios en Internet, documentos oficiales y documentos impresos relacionados con el contenido de la preparación.

Las conferencias se impartirán en el orden siguiente:

*Conferencia /No. 1:* La comunicación en el trabajo social comunitario.

El propósito de esta conferencia es valorar el papel de la comunicación para el trabajador social. Se parte de considerar el trabajo social como un proceso de comunicación educativa, cuya esencia es el diálogo y no la imposición, y la educación como un proceso social, interactivo, problematizador y transformador, donde el individuo ocupa un papel central.

*Conferencia /No. 2:* El trabajador social como agente-promotor del desarrollo social. La gestión del trabajo en equipos multidisciplinario. Su importancia

Se profundiza en cada una de las funciones del trabajador social como agente-promotor del desarrollo social y como gestores de la participación de diferentes actores sociales en el proceso de solución de problemáticas sociales, en particular se trabaja en la necesidad de gestionar el trabajo en equipos multidisciplinarios.

*Conferencia /No. 3:* Las alteraciones de conducta manifestaciones más comunes en los niños y jóvenes.

Se conceptualizarán aspectos relacionados con las alteraciones de la conducta en los niños y jóvenes, con el objetivo de que los trabajadores sociales conozcan cómo identificar las alteraciones de la conducta y las manifestaciones más comunes y la importancia de saber identificarlos.

*Conferencia /No. 4:* Tratamiento de las causas que provocan las alteraciones de la conducta en niños y jóvenes en el Consejo Popular La Palma.

La conferencia tiene como propósito caracterizar los problemas más comunes en las manifestaciones conductuales de los niños y jóvenes a partir de la realidad familia comunidad, precisando las causas que lo provocan y las pautas a seguir para su

intervención a partir del uso de información digital contribuyendo al desarrollo de su profesionalidad.

*Conferencia /No. 5:*

La caracterización sociofamiliar. Herramientas teórico-metodológicas. Con esta actividad se profundizará en los aspectos relacionados con la familia y el contexto en que interactúan.

*Conferencia /No. 6:* La elaboración de los proyectos de transformación.

Teniendo en cuenta la importancia que tiene la elaboración de proyectos de transformación para el trabajo social, se profundizará en cada uno de los elementos que contiene la elaboración del proyecto de transformación.

*Acción: Clases prácticas.*

El autor de la tesis coordinara con uno de los psicólogos del municipio para la realización de esta actividad relacionada con el diagnóstico sociofamiliar y proyectos de transformación.

El propósito de esta acción es desarrollar habilidades en la realización del diagnóstico sociofamiliar y la elaboración de proyectos de transformación, Después de abordar teóricamente cada aspecto relacionado con estas temáticas se realizarán clases prácticas. Se utilizarán los siguientes procedimientos:

- 1.- Presentar situaciones reales o irreales para que los trabajadores sociales elaboren un diagnóstico sociofamiliar
- 2.- Exponer situaciones que pueden presentarse en el contexto individual, familiar y comunitario, con niños y jóvenes con alteraciones de conducta.
- 3- Elaborar proyectos de transformación que ofrezcan situación práctica a cada una de estas situaciones acorde con el nivel de intervención (individual, familiar y comunitario)

*Acción: Debate y reflexión.*

El especialista orientará previamente el estudio de las causas que inciden, en que los niños y jóvenes presenten alteraciones de conducta y qué acciones puede realizar el trabajador social que contribuya a la solución de esta problemática.

En la actividad, el especialista empleará procedimientos que favorezcan el intercambio entre los participantes, como preguntas problémicas y simulaciones para la toma de decisiones que propicien el debate. Se pueden utilizar esquemas, pancartas para realizar ilustraciones y los recursos tecnológicos de la información y la comunicación. El propósito de esta acción es reflexionar con los trabajadores sociales acerca de su papel como agente-promotor del desarrollo social.

*Acción: video-debate.*

Esta vía se utilizará para la presentación de videos relacionados con el papel protagónico de los trabajadores sociales en la vida social, potenciar su función de educador social, que contribuyan a la transformación social a favor de una mejor calidad de vida.

El especialista dirigirá el debate arribando a conclusiones parciales y ofrecerá la oportunidad para la participación oral activa. Se debe propiciar la profundización en los aspectos relacionados con las actividades de carácter educativo, que los trabajadores sociales desarrollan con las familias de los niños y jóvenes con alteraciones de conducta, así como con las relaciones de estos con la comunidad y los estilos comunicativos que se utilizan para tratar a estos niños y jóvenes.

### **Tercera etapa: Evaluación de las vías de preparación.**

Corresponde a esta etapa la evaluación de los resultados en la implementación de las primeras acciones para la preparación de los trabajadores sociales, en la atención a los niños y jóvenes con alteraciones en la conducta, en el consejo popular de La Palma, para la cual se consideran las siguientes acciones:

*Acción: Autoevaluación de los trabajadores sociales en la preparación.*

Esta acción está dirigida a la autoevaluación por parte de los trabajadores sociales, para determinar los aspectos positivos y negativos de su participación en cada vía. La autoevaluación no ocupa un momento específico, sino que estará presente en todo el proceso, pues se realiza de forma sistemática y parcial durante la etapa de

implementación, lo cual posibilita desarrollar la evaluación final sobre la base de las funciones de diagnóstico.

La valoración realizada de los trabajadores, como vía para comprobar la efectividad de la preparación, les proporcionará elementos para que puedan determinar sistemáticamente sus insuficiencias y trazarse nuevas metas, partiendo de la preparación de las actividades.

*Acción: Reunión de análisis con el equipo multidisciplinario para evaluar el nivel de desarrollo alcanzado por los trabajadores sociales en la preparación.*

El propósito de esta acción es determinar las dificultades que se fueron presentando durante el proceso de preparación de los trabajadores sociales, para la atención a niños y jóvenes con alteraciones de conducta.

Se efectuaron visitas de control al grupo durante la implementación de las vías para determinar el cumplimiento de las orientaciones, para el desarrollo de las mismas. Se analizaron los criterios que fueron expresados por los especialistas que integraron el equipo multidisciplinario, para impartir los temas determinados en la preparación.

### **3.3. Valoración de la efectividad de las primeras acciones de la estrategia educativa para la preparación de los trabajadores sociales del consejo popular de La Palma en la atención a los niños y jóvenes con alteraciones de la conducta.**

Una vez aplicadas las primeras acciones de la estrategia educativa, se procede a determinar los logros, insuficiencias y obstáculos que se fueron presentando durante la implementación de la estrategia educativa, con el propósito de reducir la distancia entre el estado actual y el deseado en la preparación de los trabajadores sociales del consejo popular de La Palma, para la atención a los niños y jóvenes con alteraciones de la conducta.

La validez de las primeras acciones de la estrategia educativa y su contribución a la preparación de los trabajadores sociales, serán constatadas a través de la aplicación de dos instrumentos: una guía de evaluación a los especialistas del equipo multidisciplinario, que participó en la preparación de los trabajadores sociales y una de

entrevista a los 10 trabajadores del Consejo Popular de La Palma, que se le realizó la preparación. (Anexos 6 y 7)

Los resultados de los instrumentos aplicados se muestran a continuación:

*Resultado de la encuesta aplicada a equipo multidisciplinario.*

Se utilizaron cinco niveles para evaluar la efectividad de las primeras acciones de la estrategia educativa, entre 5 y 1 (5 valor más alto, 1 valor más bajo).

a)- El 83,3% de los encuestados valoran la aplicación de las primeras acciones de la estrategia educativa, para la preparación de los trabajadores sociales en la atención de los niños y jóvenes con alteraciones de la conducta, en el Consejo Popular La Palma de excelente y solo el 16,6% lo valora de muy bien, por lo que consideramos la validez de su aplicación de muy efectiva.

b).El 100% de los encuestados consideran de excelente el carácter dinámico, flexible y creativo de las primeras acciones de la estrategia elaborada.

c) El 83,3% de los encuestados valoran de excelente los contenidos propuestos para la preparación en el ámbito de la atención a los niños y jóvenes con alteraciones de la conducta, y un 16,6% de muy bueno.

d) El 66,6 % de los encuestados consideran excelentes las vías y procedimientos que se utilizaron en las primeras acciones de la estrategia educativa, para desarrollar la preparación de los trabajadores sociales en la atención a los niños y jóvenes con alteraciones de la conducta y el 33,3 % lo considera muy buena por lo que de forma general son efectivos.

e). El 100% de los encuestados plantean que las primeras acciones de la estrategia educativa son factibles, asequibles y permiten una adecuada implementación en la preparación de los trabajadores sociales de otro Consejo Popular, así como otras temáticas de preparación.

f). La participación de especialistas en la implementación de las primeras acciones de la estrategia educativa aplicada a los trabajadores sociales, para la preparación en la atención a los niños y jóvenes con alteraciones de conducta, es evaluada de muy bien por el 83,3% de los encuestados.

*Resultado de la entrevista aplicada a los trabajadores sociales.*

El 100% de los entrevistados consideran importante la preparación de los trabajadores sociales en la atención a los niños y jóvenes con alteraciones de la conducta, ya que ello les posibilita desempeñar un trabajo social más efectivo en el tratamiento a individuos, familias y comunidades.

El 80% de los entrevistados consideran acertados los contenidos seleccionados para impartir la preparación, pues estos se corresponden con las necesidades de preparación de los trabajadores sociales.

El 90 % opina que las vías y procedimientos que se utilizaron para impartir los contenidos de las primeras acciones aplicadas fueron efectivos.

El 100% de los entrevistados plantean la necesidad de mantener la participación de especialistas en el desarrollo de los temas impartidos, por lo que aportan cada uno en este trabajo y además por lograr cohesión en las tareas que deben desarrollarse para lograr las transformaciones deseadas.

*Conclusiones del capítulo:*

En este capítulo se presentó la fundamentación teórica metodológica de la estrategia educativa para la preparación de los trabajadores sociales en la atención a niños y jóvenes con alteraciones de la conducta, se valoró la efectividad de las primeras acciones y se introdujo la concepción teórica y metodológica de las vías y del contenido de la misma. Se aplicaron instrumentos que confirman su efectividad. Se ofrecen las conclusiones y las recomendaciones que se derivan del proceso investigativo.



## **Conclusiones**

- 1- El trabajo social es una práctica social, que está profundamente marcado por la cultura, la política y las relaciones sociales imperantes en la sociedad en cuestión.
- 2- El trabajo social, desde que inicia su trayectoria profesional se ha organizado como una práctica que implica un conjunto de actividades interrelacionadas entre diferentes instituciones.
- 3- El diagnóstico realizado permitió constatar que es insuficiente la preparación de los trabajadores sociales en la atención a niños y jóvenes con alteraciones de conducta, en el Consejo Popular La Palma, evidenciado en la caracterización sociofamiliar, elaboración de los proyectos de transformación y talleres comunitarios, lo que demuestra lo inoperante del sistema de capacitación del Programa de Trabajadores Sociales a este nivel y la poca coordinación con especialistas de otras instituciones, que deben tributar a esta problemática.
- 4- Las acciones desarrolladas durante el proceso de investigación sentaron las bases para la elaboración de la estrategia educativa, como herramienta necesaria y útil para diversificar y enriquecer la preparación de los trabajadores sociales del Consejo Popular La Palma, que atienden a niños y jóvenes con alteraciones de la conducta.
- 5- La aplicación en la práctica de las primeras acciones de la estrategia educativa, permitió observar una evolución positiva en la preparación de los trabajadores sociales del Consejo Popular La Palma en la atención a niños y jóvenes con alteraciones de la conducta, lo que demuestra su factibilidad y pertinencia en el contexto.

## **Recomendaciones:**

- 1- Proponer a la dirección del Programa de Trabajadores Sociales del Municipio La Palma, se valore la posibilidad de generalizar a nivel de municipio, la estrategia educativa para la preparación de los trabajadores sociales del consejo popular La

Palma en la atención a niños y jóvenes con alteraciones de la conducta, como un instrumento viable y factible a utilizar en esta problemática social.

- 2- Continuar el control y seguimiento de la aplicación de la estrategia por parte del Consejo de la Administración, el Programa de Trabajadores Sociales y el Centro Universitario Municipal del municipio La Palma.

## Bibliografía:

- 1- ANDER, E. 1971. *La problemática de la reconceptualización del Servicio Social Latinoamericano, a comienzos de la década del 70.* In: AA.VV. Reconceptualización del Servicio Social. Primera Aproximación. p 24
- 2- \_\_\_\_\_. 1994. *Historia del Trabajo Social.*
- 3- \_\_\_\_\_ 2009. *Léxico del Trabajo Social y los Servicios Sociales.* p 71
- 4- AGUILERA, A. *La formación ético cultural del Trabajador social en Cuba*  
Sitio: [www.monografias.com](http://www.monografias.com) › [Estudio Social](#)  
Consultado: 6-1-2011
- 5- ARGOTES, E, Y PEDRO FRÍAS MARTÍ. *Propuesta de capacitación para los nuevos trabajadores sociales cubanos.* III Taller Internacional de Trabajo Social Comunitario.  
Sitio: [ict.udg.co.cu/.../6.../argote%20Propuesta%20de%20capacitación%20.pdf](http://ict.udg.co.cu/.../6.../argote%20Propuesta%20de%20capacitación%20.pdf)  
Consultado 3- 1-2011
- 6- BARRERAS K. *Sobre el desarrollo de la profesión de trabajo social en Cuba.* Lecturas sobre Historia del Trabajo Social. p 66 - 68
- 7- BARRIOS O. *Desafíos actuales al trabajo social*  
Sitio: [tsocial.ulagos.cl/archivos/desafios\\_actuales\\_trabajo\\_social.doc](http://tsocial.ulagos.cl/archivos/desafios_actuales_trabajo_social.doc)  
Consultado: 5-1-2011
- 8- BETANCOURT, P. 2006. *La prevención desde el contexto escolar.* Conferencia impresa.
- 9- BUENO, J. 2000. *Percepciones de los servicios sociales y representaciones de los trabajadores sociales.* Cuadernos de trabajo social, 13. p 53
- 10 - *Características Trastornos Conducta.*  
[www.psicodiagnosis.es/.../trastornosdeconducta/trastornosconductainformaciongeneral/index.php](http://www.psicodiagnosis.es/.../trastornosdeconducta/trastornosconductainformaciongeneral/index.php), Consultado: 1-12-2010
- 11- *Caracterización de adolescentes con trastornos de conducta.*  
Sitio: [www.monografias.com](http://www.monografias.com) › [Psicología](#) Consultado: 3-1-2011
- 12- CARDESO, O. *Estrategia dirigida a la preparación de los miembros del consejo de atención a menores y estructuras de las escuelas para la atención a los menores con medidas externas*  
Sitio: [www.monografias.com](http://www.monografias.com) › [Educación](#) Consultado: 27- 8- 2010

- 13- CASTRO, F. 1998. *Consejo Ampliado de la FEU*
- 14- DÍAZ, F. *Atención integral al niño y adolescente con trastornos de conducta* Sitio. [mediateca.rimed.cu/media/document/1152.pdf](http://mediateca.rimed.cu/media/document/1152.pdf). Consultado: 3-1-2011
- 15- Díaz, Y. 2010. *Desarrollo Humano y Trabajo Social*. Presentación. Viñales
- 16- - Dodds, I. 2001. *Definición de trabajo social a nivel mundial*. Intervención en Congreso Internacional de Trabajadores Sociales Santiago de Cuba, Cuba. Sitio: [www.ifsw.org/p38000374.html](http://www.ifsw.org/p38000374.html). Consultado: 31-1-2011
- 17- FONTES, S. 2004. *La evaluación, el diagnóstico, la caracterización e intervención psicopedagógica*. Los trastornos de la conducta. Una visión multidisciplinaria. p. 25
- 18- *Fundamentos del Trabajo Social Comunitario: Bases teóricas y metodológicas para la intervención comunitaria*. Sitio: <http://www.agapea.com/libros/Fundamentos-del-Trabajo-Social-Comunitario-Bases-teoricas-y-metodologicas-para-la-intervencion-comunitaria-isbn-849617817X-i.htm> . Consultado: 3.1-2011
- 19- Instituto Politécnico Nacional, Secretaría Técnica, 2002. *Metodología para el análisis FODA*.
- 20- JOHANNESSEN, T. 2001. *Desarrollo y Perspectivas del Trabajo Social en el Nuevo Milenio*. Sitio: [www.ifsw.org/p38000375.html](http://www.ifsw.org/p38000375.html) Consultado: 31-1 2011
- 21 - KAZDIN, A. *Alteraciones de la conducta*. Sitio: [www.centrelondres94.com/files/Alteraciones de la conducta.pdf](http://www.centrelondres94.com/files/Alteraciones_de_la_conducta.pdf) Consultado: 6-1-2011
- 22- KISNERMAN, N.. *El método, intervención transformadora*. Selección de lecturas sobre Sociología y Trabajo sociap 48
- 23- \_\_\_\_\_ *El proceso histórico del servicio social*. Selección de lecturas sobre Sociología y Trabajo social. p 108
- 24- LIMA, L. *Cuba y el Trabajo Social* Sitio: [www.ts.ucr.ac.cr/binarios/accioncritica/ac-cr-013-10.pdf](http://www.ts.ucr.ac.cr/binarios/accioncritica/ac-cr-013-10.pdf) Consultado: 3-1-2011
- 25- *Metodología para el Trabajo Social*. 2010. Programa de Formación de Trabajadores Sociales, Modulo 4, Cuba.

- 26- MITROJIN, L.1972. *Problemas metodológicos de la formación de la personalidad. La personalidad en el socialismo.* p 31
- 27-MUÑOZ, T. 2003. El trabajo social como disciplina científica. *Lecturas sobre Historia del Trabajo Social.* p 13
- 28- \_\_\_\_\_ 2003. *El trabajo social y su historia. Comentarios Preliminares.* *Lecturas sobre Historia del Trabajo Social.* p 1- 4
- 29- MUÑOZ, T. Y LOURDES URRUTIA. 2004. *El desarrollo del Trabajo Social en Cuba.* *Trabajo Social en Cuba y Suecia: desarrollo y perspectivas.* p. 45
- 30- \_\_\_\_\_. 2004. *El trabajo social en Cuba. Una disciplina científica en construcción.* *Revista Caminos No. 31-32-2004*
- 31- *Nuevas orientaciones en la educación del trabajo social*  
Sitio:[www.redandgreen.org/Cuba/New\\_Directions\\_in\\_Cuban\\_Social\\_Work\\_Education-Spanish.pdf](http://www.redandgreen.org/Cuba/New_Directions_in_Cuban_Social_Work_Education-Spanish.pdf) Consultado: 31-1-2011
- 32- *Orientaciones metodológicas dirigidas a los trabajadores sociales de las escuelas de trastornos de conductas, categoría 1.*  
Sitio:[www.eumed.net/rev/ced/11/ssmm.htm](http://www.eumed.net/rev/ced/11/ssmm.htm) Consultado: 31-1 2011
- 33- PELEGRÍ, Z. *Los roles en el trabajo Social: profesionalización y formación.*  
Sitio: [www.ifsw.org/p38000374.html](http://www.ifsw.org/p38000374.html)
- 34- PERERA, D. *El trabajo social: de las premisas históricas a los retos del siglo XXI.*  
Sitio: [www.robertexto.com/archivo5/trab\\_social.htm](http://www.robertexto.com/archivo5/trab_social.htm)  
Consultado: 31-1 2011
- 35- PÉREZ, C. Y OLIVERA GÓMEZ. 2009. *Reflexiones epistemológicas de la comunidad desde las visiones del trabajo social,* en *Contribuciones a las Ciencias Sociales.*  
Sitio: [www.eumed.net/rev/cccss/03/cpog.htm](http://www.eumed.net/rev/cccss/03/cpog.htm). Consultado 31-1-2011
- 36- PÉREZ, H. *Atención psicosocial y educativa a los niños en situación de desventaja social.* Sitio: [www.oei.org.co/celep/celep7.htm](http://www.oei.org.co/celep/celep7.htm)  
Consultado: 3-1-2011
- 37- PROVEYER, C. Y SVEN-AXEL MANSSON. 2004. *El desarrollo del trabajo social en Cuba.* *Trabajo Social en Cuba y Suecia.* p 45-65.
- 38- QUIRÓZ, T. *Tendencias actuales de la política social.*  
Sitio: [www.ts.ucr.ac.cr/binarios/accioncritica/ac-cr-013-03.pdf](http://www.ts.ucr.ac.cr/binarios/accioncritica/ac-cr-013-03.pdf)  
Consultado: 3-1-2011

39-RUBÍ, C. *El trabajo Social como actividad profesional que actúa en el ámbito de la acción social y los servicios Sociales*. Selección de lecturas sobre Sociología y Trabajo social. P 98-105.

40- RUBIO, M. *El análisis de la realidad en la intervención social*. Selección de lecturas sobre Sociología y Trabajo social. Sociología y Trabajo Social aplicado. Selección de lecturas. p 113-114

41- SERRA O. *En el Central & North West London Mental Health*.  
[http://www.farmacopedia.com.mx/clasificación\\_terapéutica/definición/alteraciones\\_de\\_la\\_conducta.htm/](http://www.farmacopedia.com.mx/clasificación_terapéutica/definición/alteraciones_de_la_conducta.htm/)

42- SERRANO, C. 1997. *La formación inicial y complementaria de los trabajadores sociales, teniendo en cuenta su rol en proceso de cambio*. Política Social, 39. p 131

43- SILUETA, D. *Trabajo social y sus retos: un acercamiento desde la experiencia cubana*. Sociología y Trabajo Social aplicado, Selección de lecturas. p 47

44- SILVA, W. *Formación de trabajadores sociales: un reto actual*. Revista Caminos No. 31-32-2004

45- SOARES, Z. 2001. *La Dirección Pragmática en la Concepción de Práctica en el Trabajo Social*. II Taller Internacional de Trabajo Social.  
Sitio: [social.ulagos.cl/~indice\\_analisis\\_teorico\\_metodologico\\_del\\_ts.pdf](http://social.ulagos.cl/~indice_analisis_teorico_metodologico_del_ts.pdf) –  
Consultado: 31-1 2011

46- SUÁREZ, L. *Las Estrategias de enseñanza - aprendizaje en la formación de trabajadores sociales en Cuba*  
Sitio: [216.75.15.111/~cognicion/index2.php?option=com...do](http://216.75.15.111/~cognicion/index2.php?option=com...do).  
Consultado: 6-1-2011

47 - *Trabajo social*  
Sitio: [www.monografias.com](http://www.monografias.com) › [Estudio Social](#)  
Consultado: 7-12-2010

48- Trabajo social comunitario.  
Sitio: [http://www.unirioja.es/estudios/trabajo\\_social/4031041.shtml](http://www.unirioja.es/estudios/trabajo_social/4031041.shtml).  
Consultado: 7-12-2010

49- *El trabajo social: de las premisas históricas a los retos del siglo XXI*  
Sitio: [www.robertexto.com/archivo5/trab\\_social.htm](http://www.robertexto.com/archivo5/trab_social.htm)  
Consultado: 3-1-2011

50- *Trabajo social en Cuba, 10 años y nuevos desafíos*. Granma septiembre de 2010. Año 14 / Número 254. Sitio: [www.granma.cubaweb.cu](http://www.granma.cubaweb.cu).

Consultado: 3-1-2011

51- *Trabajo social Wikipedia*

Sitio: [es.wikipedia.org/wiki/Trabajo\\_social](http://es.wikipedia.org/wiki/Trabajo_social)

Consultado: 7-12-2010

52- *Trastornos de conducta en niños y adolescentes*.

Sitio: [www.dracaroline.com/.../trastornos-de-conducta-en-ninos-y.html](http://www.dracaroline.com/.../trastornos-de-conducta-en-ninos-y.html)

Consultado: 6-1-2011

53- ZARDOYA, R. 2001. *Formación del Trabajador Social en Cuba*. II Taller Internacional de Trabajo Social.

Sitio: [social.ulagos.cl/.../indice\\_analisis\\_teorico\\_metodologico\\_del\\_ts.pdf](http://social.ulagos.cl/.../indice_analisis_teorico_metodologico_del_ts.pdf) –

Consultado: 31-1-2011

## **Anexo 1**

### **Guía de encuesta.**

Compañero: La realización de esta encuesta lleva consigo que usted responda con sinceridad, ya que el objetivo de la misma es recibir información lo más exacta posible sobre el tema del trabajo con niños y jóvenes con alteraciones de la conducta, su opinión puede servir de mucho en nuestro trabajo, le garantizamos su anonimato y que lo que usted responda será tomado sin ninguna alteración y sin cambiar nada de lo expresado por la importancia de la información que se obtendrá.

1. ¿Domina usted como hacer el diagnóstico sociofamiliar?

1. \_\_\_\_ Sí    2. \_\_\_\_ No    3. \_\_\_\_ Algo.

2. ¿Domina usted los elementos necesarios para crear la caracterización sociofamiliar?

1. \_\_\_\_ Sí    2. \_\_\_\_ No    3. \_\_\_\_ Algo.

3. ¿Qué entiende por niños y jóvenes con alteraciones de la conducta? (Marque con una x la respuesta correcta).

1 \_\_Es aquel que presenta alto riesgo para lograr una sana armonía educacional, en su medio existe un factor mediato familiar y social que ejerce influencia negativa sobre el menor, padres alcohólicos, reclusos, psiquiátricos, desatendidos, etcétera.

2 \_\_Desviaciones que se presentan en el desarrollo de la personalidad de los menores, cuyas manifestaciones conductuales son variables y estables, esencialmente en las relaciones familiares, escolares y en la comunidad. Estas desviaciones tienen como base fundamental las influencias externas asociadas o no a las condiciones internas desfavorables.

4. ¿Domina las técnicas que se lleva a cabo con los niños y jóvenes con alteraciones de la conducta en la comunidad?

1. \_\_\_\_ Sí    2. \_\_\_\_ No    3. \_\_\_\_ Algunas.



5. ¿Conoce usted los elementos para aplicar el trabajo social en la comunidad?

1. \_\_\_ Sí 2. \_\_\_ No 3. \_\_\_ Algunas.

6. ¿Domina usted las causas que inciden para que estén en la categoría de niños y jóvenes con alteraciones de la conducta?

1. \_\_\_ Sí 2. \_\_\_ No 3. \_\_\_ Algunas.

7 ¿Conoce las manifestaciones más frecuentes en la alteración de la conducta de estos niños y jóvenes?

1. \_\_\_ Sí 2. \_\_\_ No 3. \_\_\_ Algunas

Marque con una x las que conoce.

A. \_\_\_ Agresividad.

B. \_\_\_ Hiperactividad

C. \_\_\_ Timidez

D. \_\_\_ Rechazo escolar.

E. \_\_\_ Fobias.

F. \_\_\_ Fugas.

4. Sobre el apoyo que brindan los padres a estos niños y jóvenes:

a) ¿Los padres conocen las particularidades y manifestaciones de sus hijos en la comunidad. Evalúe con una x.

1) \_\_\_ Sí 2) \_\_\_ No 3) \_\_\_ Algunas

b) ¿Los padres participan en las actividades organizadas por la comunidad?

1) \_\_\_ Sí 2) \_\_\_ No 3) \_\_\_ Algunas

Se agradece su cooperación amistosa y la ayuda brindada en este trabajo y la información se tendrá en cuenta para dicha investigación. Muchas gracias.

<b>Interrogantes</b>	<b>Sí</b>	<b>%</b>	<b>No</b>	<b>%</b>	<b>Algunos</b>	<b>%</b>
1. ¿Domina usted como hacer el diagnóstico sociofamiliar?	1	10	4	40	5	50
¿Domina usted los elementos necesarios para crear la caracterización sociofamiliar?	1	10	9	90	0	0

3. ¿Domina usted el concepto de niños y jóvenes con alteraciones de la conducta?	2	20	8	80	0	0
4. ¿Domina las técnicas que se lleva a cabo con los niños y jóvenes con alteraciones de la conducta en la comunidad?	1	10	2	20	7	70
5. ¿Conoce usted los elementos para aplicar el trabajo social en la comunidad?	0	0	2	20	8	80
6. ¿Domina usted las causas que inciden para que estén en la categoría de niños y jóvenes con alteraciones de la conducta?	2	20	0	0	8	80
7. ¿Conoce las manifestaciones más frecuentes en las alteraciones de la conducta de niños y jóvenes?	2	20	0	0	8	80
8. a) ¿Los padres de los niños y jóvenes conocen las particularidades y manifestaciones de sus hijos?	3	30	0	0	7	70
b) ¿Los padres participan en las actividades organizadas por los Trabajadores Sociales?	5	50	0	0	5	50
9. Participan en su preparación especialistas de otras instituciones y organizaciones de acuerdo con la actividad profesional a desarrollar.					10	100

## **Anexo 2**

### **Guía de la entrevista aplicada a los Trabajadores Sociales.**

Compañero: La realización de esta entrevista lleva consigo que usted responda con sinceridad, pues el objetivo de la misma es recibir una información lo más exacta posible sobre el tema del trabajo con niños y jóvenes con alteraciones de la conducta, lo que usted responda, será de gran importancia para la investigación, por lo que se le garantiza su anonimato y sus respuestas serán tomadas sin ninguna alteración y sin cambiar nada de lo expresado por la importancia de su información. De antemano se le agradece su cooperación.

1. ¿Le ha preparado alguna persona de las que le dirigen sobre el tema de los niños y jóvenes con alteraciones de conducta? Sí----- No -----

a-¿Qué usted entiende por niños y jóvenes con alteraciones de la conducta?

2) ¿Sabe cómo trabajar con esos niños y jóvenes? Sí \_\_\_\_\_ No \_\_\_\_\_

a- Explique brevemente en qué consiste el trabajo.

3) ¿Considera que a su alcance existen bibliografías que traten sobre el trabajo con niños y jóvenes con alteraciones de la conducta?

Sí \_\_\_\_\_ No \_\_\_\_\_

4 ¿Domina usted el papel que juega la Comisión Municipal de Prevención Social como mediador del trabajo con estos niños y jóvenes?

5. ¿Qué tareas realizas con los niños y jóvenes con alteraciones de la conducta?

6. ¿Participan junto a ustedes otros especialistas en el tratamiento los niños y jóvenes con alteraciones de la conducta?

<b>Interrogantes.</b>	<b>Sí</b>	<b>%</b>	<b>No</b>	<b>%</b>
1. ¿Ha sido preparado por personal especializado para la atención a niños y jóvenes con alteraciones de conducta?	3	30	7	70
a-¿Qué usted entiende por niños y jóvenes con alteraciones de conducta?	3	30	7	70
2. ¿Sabe cómo trabajar con esos niños y jóvenes?	2	20	8	80
3. ¿Considera que a su alcance existen bibliografías que traten sobre el trabajo con niños y jóvenes con alteraciones de la conducta?	3	30	7	70
4 ¿Domina usted el papel que juega la Comisión Municipal de Prevención Social como mediador del trabajo con estos niños y jóvenes?	3	30	7	70
5. ¿Qué tareas realizas con los niños y jóvenes con alteraciones de la conducta?	4	40	6	60
6. ¿Participan junto a ustedes otros especialistas en el tratamiento los niños y jóvenes con alteraciones de la conducta?	3	30	7	70

### Anexo 3

#### Guía de observación a los talleres comunitarios.

**Objetivo:** Constatar el nivel de preparación de los trabajadores sociales para la atención a los niños y jóvenes con alteraciones de la conducta, así como la participación de especialistas de otras instituciones y organizaciones.

1- Participación de educadores, psicólogos y otros especialistas en los talleres

2- Durante las actividades se satisfacen

las necesidades de:

Escala valorativa

:	Sí	No	A veces
❖ Conocer	-----	-----	-----
❖ Indagar	-----	-----	-----
❖ Reconocimiento	-----	-----	-----
❖ Interacción	-----	-----	-----
❖ Comunicación	-----	-----	-----
❖ Estimulación	-----	-----	-----
❖ Afecto	-----	-----	-----
❖ Respeto	-----	-----	-----
❖ Comprensión	-----	-----	-----
❖ Independencia	-----	-----	-----
❖ Participación	-----	-----	-----

2) Cumple los tres momentos esenciales de cualquier actividad.

a) Orientación sobre: ¿Qué hacer?	-----	-----	-----
• ¿Por qué hacerlo?	-----	-----	-----
• ¿Cómo hacerlo?	-----	-----	-----
• ¿Cuándo hacerlo?	-----	-----	-----
b) Ejercitación consciente de las formas de conductas			
❖ deseables	_____	_____	_____
❖ correspondientes	_____	_____	_____
❖ suficientes	_____	_____	_____

❖ eficientes \_\_\_\_\_

c) Regulación consciente del comportamiento mediante el análisis y valoración de la conducta.

3) Participación en las actividades                                  Sí                  NO                  A veces

❖ Masiva                                  -----                  -----                  -----

❖ Individual                                  -----                  -----                  -----

❖ Activa                                  -----                  -----                  -----

❖ Consciente                                  -----                  -----                  -----

❖ Independiente                                  -----                  -----                  -----

4) ¿Con el proyecto de transformación satisface las necesidades educativas y contribuye a su solución.

❖ Necesidades sociales                                  -----                  -----                  -----

❖ Psicológicas                                  -----                  -----                  -----

❖ Morales                                  -----                  -----                  -----

❖ Pedagógicas                                  -----                  -----                  -----

❖ Afectivas                                  -----                  -----                  -----

5) Mantiene relaciones de:

❖ Alegría                                  -----                  -----                  -----

❖ Camaradería                                  -----                  -----                  -----

❖ Orden.                                  -----                  -----                  -----

❖ Disciplina                                  -----                  -----                  -----

❖ Armonía en las relaciones de trabajo                                  -----                  -----                  -----

6. Propicia que mantenga correctas relaciones.

Si: \_\_\_\_\_ No: \_\_\_\_\_ A veces. \_\_\_\_\_

7) Influye en el desarrollo del potencial de niños y jóvenes.

Si: \_\_\_\_\_ No: \_\_\_\_\_ A veces. \_\_\_\_\_

<b>Indicadores</b>	<b>Sí</b>	<b>%</b>	<b>No</b>	<b>%</b>	<b>A veces</b>	<b>%</b>
<b>Participación de educadores, psicólogos y otros especialistas en los talleres</b>	<b>1</b>	<b>10</b>	<b>9</b>	<b>90</b>		
1. Satisfacen las necesidades de transformación.	2	20	3	30	5	50
2) Cumple los tres momentos esenciales de cualquier actividad.						
a) Orientación.	10	100				
b) Ejercitación consciente de las formas de conductas.	1	10	7	70	2	20
c) Regulación consciente del comportamiento mediante el análisis y valoración de la conducta.	2	20	4	40	4	40
3) Participación en las actividades.	3	30			7	70
4.) ¿Con el proyecto de transformación se satisfacen las necesidades educativas y contribuyen a su solución?			4	40	6	60
5) Propicia que mantenga correctas relaciones			4	40	6	60

#### **Anexo 4**

##### **Entrevista a informantes claves. (Para jefa del Programa de trabajadores Sociales)**

Con el propósito de profundizar como se realiza la preparación de los trabajadores sociales y la integración de otros especialistas de acuerdo a los temas tratados le pedimos nos responda una serie de preguntas con la mayor veracidad ya que esto nos permitirá elaborar una estrategia educativa para la atención a los niños y jóvenes con alteraciones de conducta. Muchas gracias por la colaboración que usted nos pueda ofrecer.

- a) ¿Cómo se realiza el sistema de preparación de los trabajadores sociales en la atención a niños y jóvenes con alteraciones de conducta?
- b) Se coordina con especialistas de otras instituciones y organizaciones su participación en la preparación de los trabajadores sociales. ¿En qué temas?
- c) Se realizan talleres comunitarios con la participación de equipo multidisciplinario para la atención a niños y jóvenes con alteraciones de conducta.
- d) Se trabaja con las familias de estos niños y jóvenes con alteraciones de conducta.
- e) Otros aspectos de interés que quiera mencionar.



## **Anexo 5**

### **Entrevista a informantes claves. (Para psicóloga, el representante del Consejo de Atención a Menores y a miembro del Centro de Diagnóstico y Orientación (CDO)).**

Con el propósito de profundizar como se realiza la preparación de los trabajadores sociales y la integración de otros especialistas de acuerdo a los temas tratados le pedimos nos responda una serie de preguntas con la mayor veracidad ya que esto nos permitirá elaborar una estrategia educativa para la atención a los niños y jóvenes con alteraciones de conducta. Muchas gracias por la colaboración que usted nos pueda ofrecer.

a) Ha impartido temas de preparación a los trabajadores sociales.

si\_\_\_ no \_\_\_ ¿Cuáles?

b) Ha participado en talleres comunitarios junto a los trabajadores sociales en la atención a niños y jóvenes con alteraciones de conducta.

si\_\_\_ no \_\_\_ ¿Cuáles?

c) ¿Cómo valora usted la gestión de los trabajadores sociales para su preparación en la atención a los niños y jóvenes con alteraciones de conducta?

- De ser negativa su valoración, ¿cuáles han sido las principales dificultades.

## Anexo 6

### ENCUESTA PARA EQUIPO MULTIDISCIPLINARIO

Necesitamos conocer su evaluación sobre la aplicación de las primeras acciones de la estrategia educativa para la preparación de los trabajadores sociales en la atención a los niños y jóvenes con alteraciones en la conducta de consejo popular de La Palma.

Marque con una equis (x) la alternativa que usted considere que se acerque más a su criterio, en cada una de las proposiciones siguientes: Cada criterio de medición se evaluará con X, entre 5 y 1. (5 valor más alto y 1 más bajo)

Proposiciones	Excelente	Muy Bien	Bien	Regular	Malo
	5	4	3	2	1
a).La aplicación de las primeras acciones de la estrategia educativa para la preparación de los trabajadores sociales en la atención de los niños y jóvenes con alteraciones de la conducta en el Consejo Popular La Palma, la considero.....					
b).El carácter dinámico, flexible y creativo de la estrategia educativa elaborada, lo valoro....					
c).Los contenidos propuestos para la preparación en el ámbito de la atención a los niños y jóvenes con alteraciones de la conducta, lo valoro....					
d).Las vías y procedimientos que se utilizaron en las primeras acciones de la estrategia educativa para desarrollar la preparación de los trabajadores					

<p>sociales en la atención a los niños y jóvenes con alteraciones de la conducta, las considero.....</p>					
<p>e). Las primeras acciones de la estrategia educativa es factible, asequible y permite una adecuada implementación en la preparación de los trabajadores sociales de otro Consejo Popular, así como otras temáticas de preparación.</p>					
<p>f). La participación de especialistas en la implementación de las primeras acciones de la estrategia educativa aplicada a los trabajadores sociales para la preparación en la atención a los niños y jóvenes con alteraciones de conducta, lo valoro de.....</p>					

## **Anexo 7**

### **GUÍA DE ENTREVISTA A TRABAJADORES SOCIALES. EVALUACIÓN FINAL, ENERO 2011.**

#### **Guía de preguntas.**

1-¿Consideras importante la preparación de los trabajadores sociales en la atención a los niños y jóvenes con alteraciones de la conducta. ¿Por qué?

2-¿Qué opinión tienes acerca de los contenidos seleccionados para impartir la preparación?

3-¿Qué opinión tienes acerca de las vías y procedimientos que se utilizaron para impartir los contenidos de las primeras acciones aplicadas?

4- Comenta acerca de la participación de especialistas en el desarrollo de los temas impartidos.