

POBREZA EN AMÉRICA LATINA Y EN EL ECUADOR

ECON. GALO VITERI DIAZ

INTRODUCCION

América Latina es una región con altos niveles de pobreza, cuestión que resulta preocupante toda vez que la pobreza, según Trigo¹, es un fenómeno muy complejo y que tiene muchas dimensiones, pues no solamente afecta a la reducción del bienestar individual o colectivo, medido a través de la privación para comprar bienes o servicios, sino que incide en la capacidad de las personas para satisfacer sus necesidades más básicas en materia de vivienda, salud, educación, agua potable, electricidad, etc.

En este contexto, el presente documento sobre la pobreza y la pobreza extrema en América Latina y en el Ecuador, se estructura de la siguiente manera:

I. Pobreza e indigencia en América Latina

1. Pobreza en América Latina 1980-2008
2. Indigencia en América Latina 1980-2008
3. Pobreza total en América Latina 1980-2008

II. Pobreza y pobreza extrema en el Ecuador

1. Pobreza por ingreso en el Ecuador 2006-2008
2. Pobreza extrema por ingreso en el Ecuador 2006-2008
3. Pobreza nacional total en el Ecuador según ingreso 2006-2008

III. Conclusiones

IV. Perspectivas

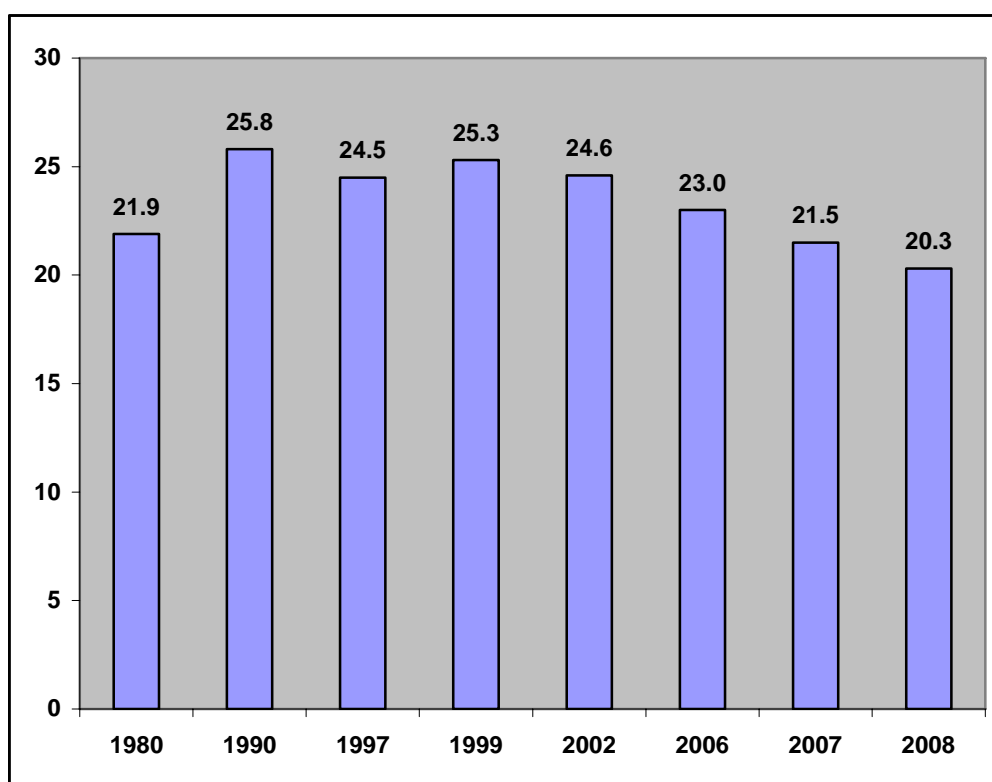
¹ Aurora Trigo, Pobreza y desigualdad en América Latina, en Futuros, Revista Trimestral Latinoamericana y Caribeña de Desarrollo Sustentable, Año 2004, Volumen 2, No. 8 (http://www.revistafuturos.info/futuros_8/pobreza1.htm)

I. POBREZA E INDIGENCIA EN AMERICA LATINA

1. POBREZA EN AMERICA LATINA 1980-2008

La pobreza en América Latina (pobres no indigentes) aumentó del 21.9% en 1980 al 25.8% en 1990, disminuyó al 24.5% en 1997, se incrementó al 25.3% en 1999 y se redujo al 24.6% en 2002, al 23% en 2006, al 21.5% en 2007 y al 20.3% en 2008.

**EVOLUCION DE LA POBREZA EN AMERICA LATINA
1980-2008
(Porcentaje de personas)**

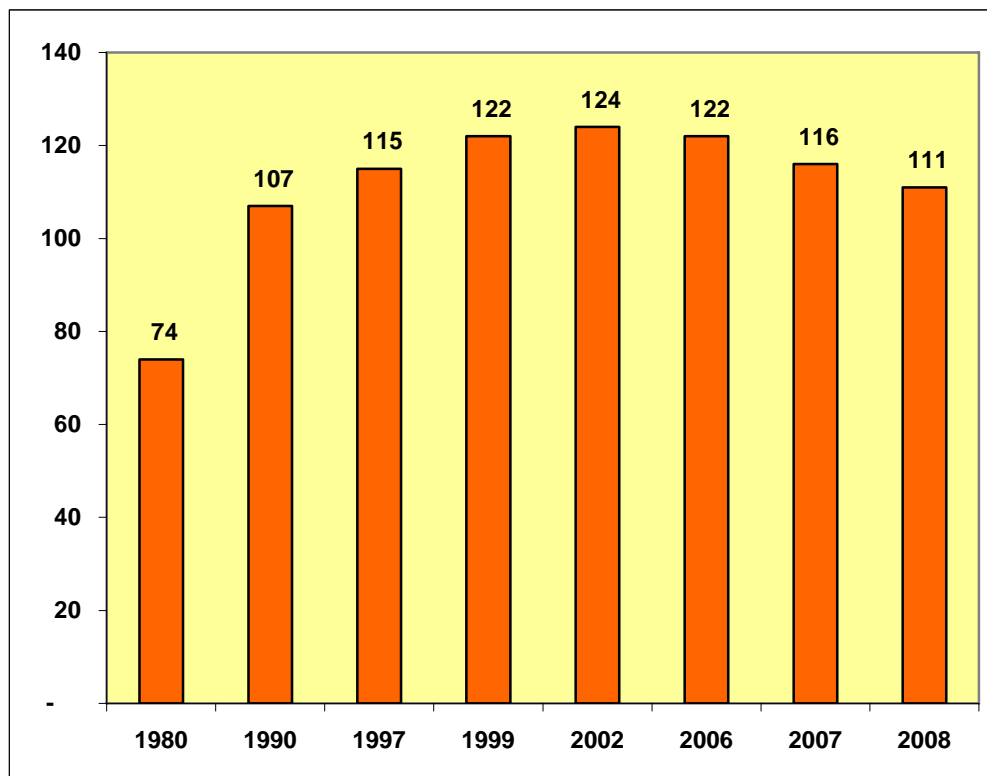


FUENTE: CEPAL

En términos de volumen de población, la pobreza en América Latina (pobres no indigentes) aumentó de 74 millones en 1980 a 107 millones en 1990, a 115 millones en 1997, a 122 millones en 1999 y

a 124 millones en 2002, disminuyendo luego a 122 millones en 2006, a 116 millones en 2007 y a 111 millones en 2008.

**EVOLUCION DE LA POBREZA EN AMERICA LATINA
1980-2008
(Volumen de población-millones)**

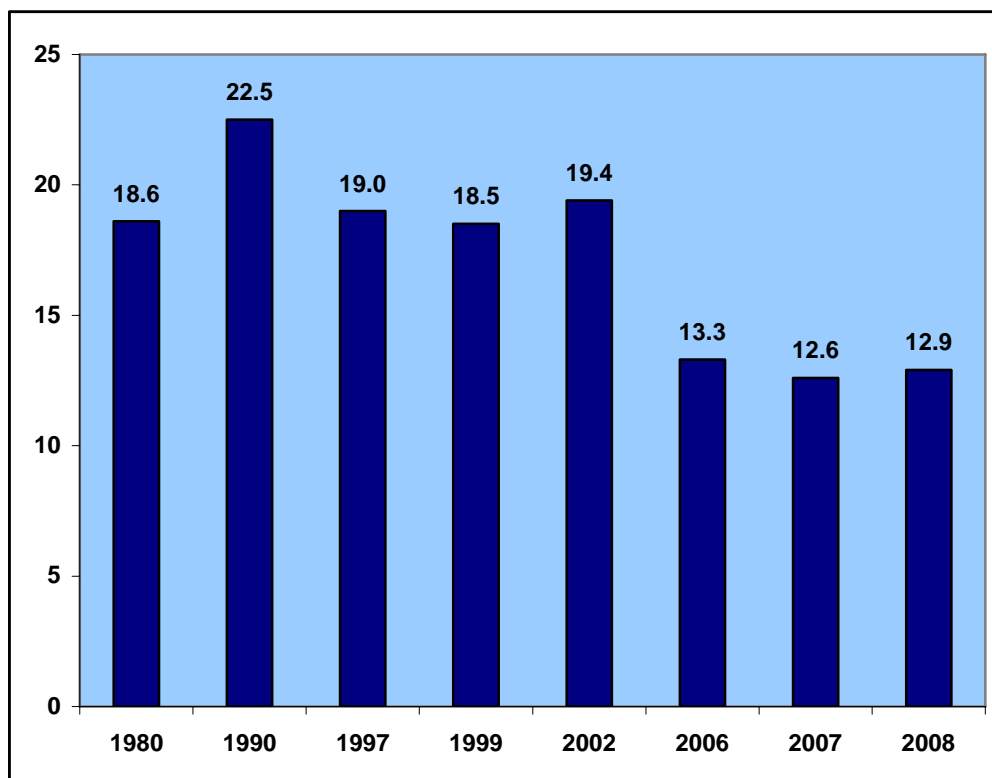


FUENTE: CEPAL

2. INDIGENCIA EN AMERICA LATINA 1980-2008

La indigencia (pobreza extrema) en América Latina se incrementó del 18.6% en 1980 al 22.5% en 1990, se redujo al 19% en 1997 y al 18.5% en 1999, aumentó al 19.4% en 2002, disminuyó al 13.3% en 2006 y al 12.6% en 2007 y creció al 12.9% en 2008.

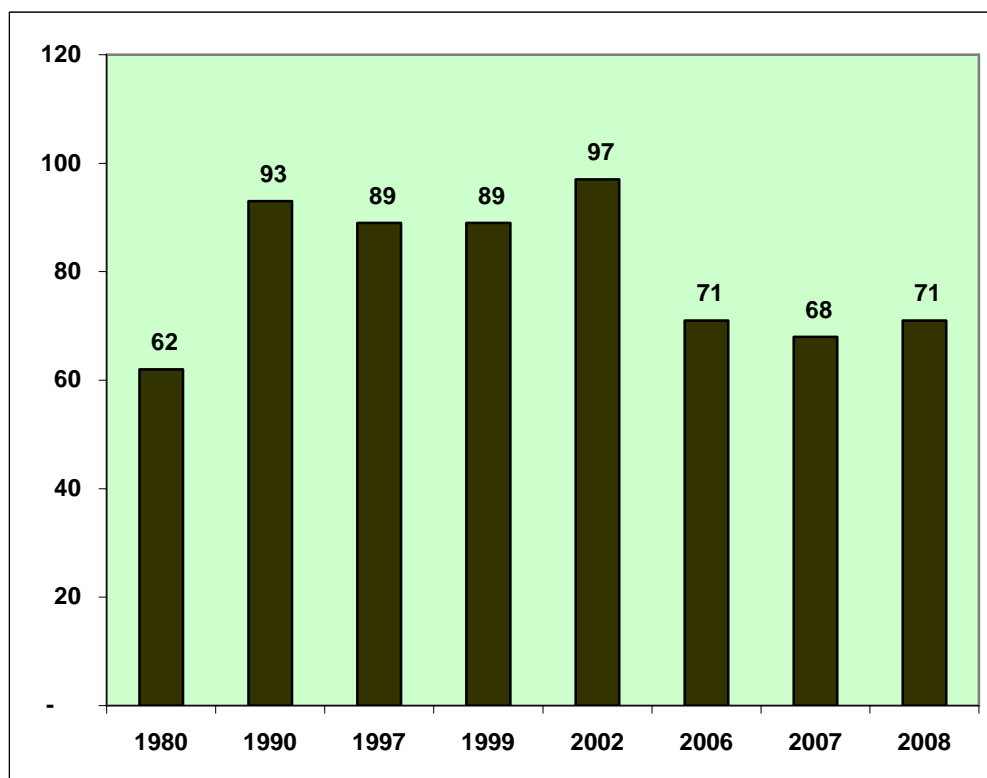
**EVOLUCION DE LA INDIGENCIA EN AMERICA LATINA
1980-2008
(Porcentaje de personas)**



FUENTE: CEPAL

La indigencia en América Latina aumentó de 62 millones de personas en 1980 a 93 millones en 1990, disminuyó a 89 millones en 1997 y 1999, se incrementó a 97 millones en 2002, se redujo a 71 millones en 2002 y a 68 millones en 2006 y creció a 71 millones en 2008.

EVOLUCION DE LA INDIGENCIA EN AMERICA LATINA
1980-2008
(Volumen de población-millones)

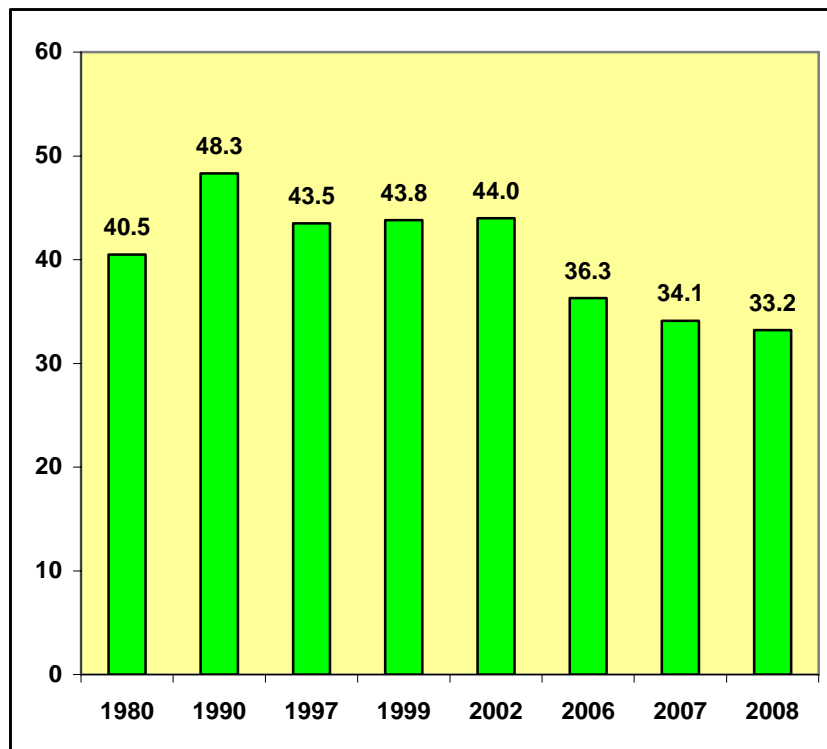


FUENTE: CEPAL

3. POBREZA TOTAL EN AMERICA LATINA 1980-2008

La pobreza total en América Latina (pobres no indigentes más indigentes) pasó del 40.5% en 1980 a 48.3% en 1990, disminuyó al 43.5% en 1997, aumentó al 43.8% en 1999 y al 44% en 2002 y disminuyó al 36.3% en 2006, al 34.1% en 2007 y al 33.2% en 2008.

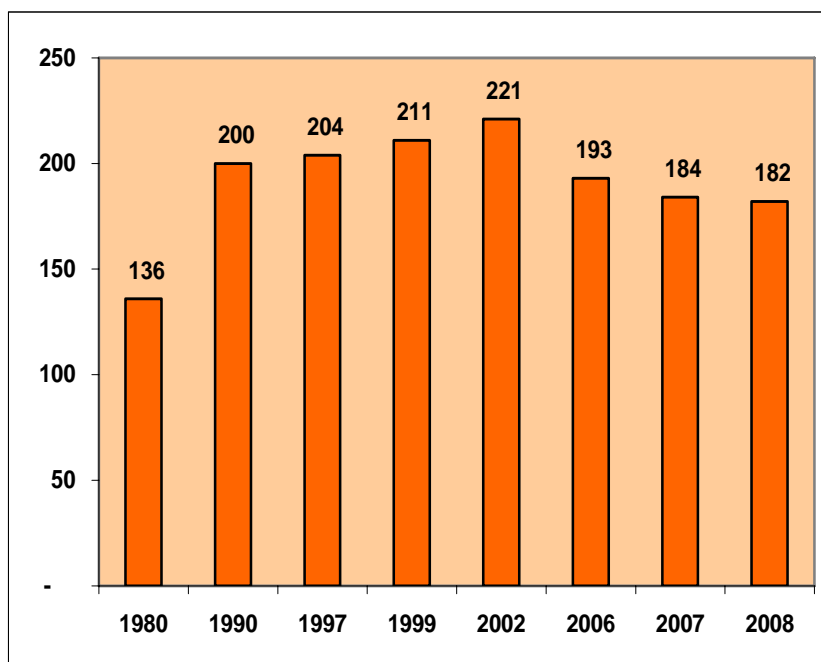
EVOLUCION DE LA POBREZA E INDIGENCIA EN AMERICA
1980-2008
(Porcentaje de personas)



FUENTE: CEPAL

En volumen de población, la pobreza total en América Latina (pobres no indigentes más indigentes) aumentó de 136 millones en 1980 a 200 millones en 1990, a 204 millones en 1997, a 211 millones en 1999 y a 221 millones en 2002 y disminuyó a 193 millones en 2006, a 184 millones en 2007 y a 182 millones en 2008.

**EVOLUCION DE LA POBREZA E INDIGENCIA EN AMERICA
LATINA
1980-2008
(Volumen de población-millones)**



FUENTE: CEPAL

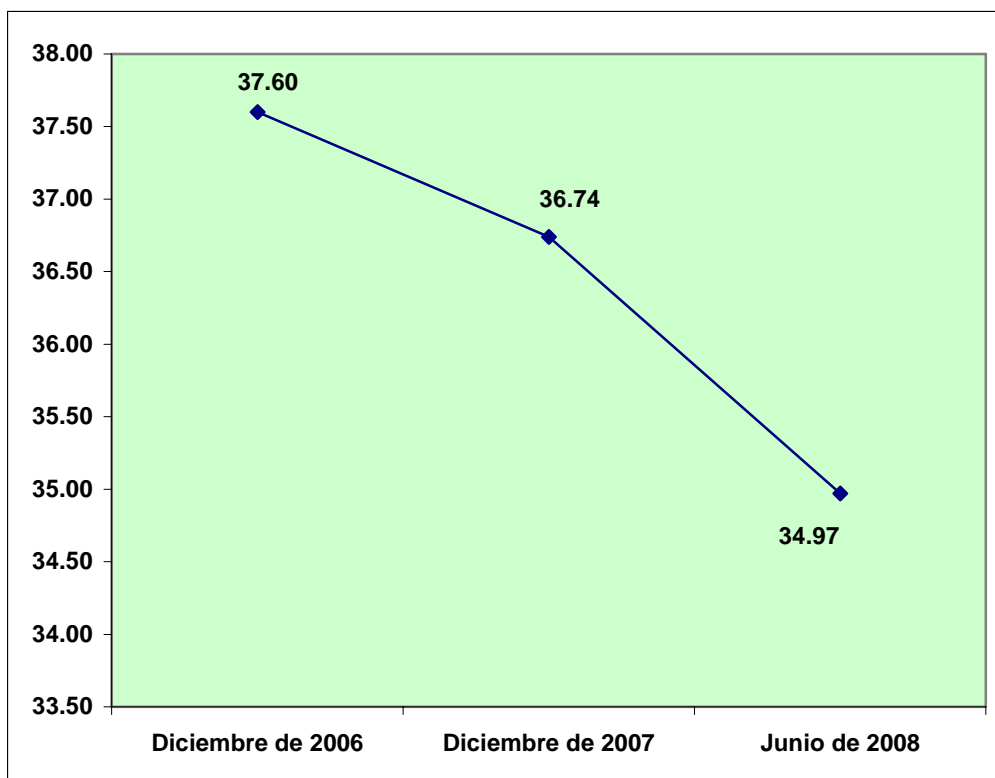
II. POBREZA Y POBREZA EXTREMA EN EL ECUADOR

1. POBREZA POR INGRESO EN EL ECUADOR 2006-2008

1.1 NACIONAL URBANO-RURAL

La pobreza nacional urbano-rural por ingreso en el Ecuador descendió del 37.60% en diciembre del 2006 al 36.74% en diciembre del 2007 y al 34.97% en junio del 2008.

ECUADOR: POBREZA NACIONAL URBANO-RURAL POR INGRESO
2006-2008
(Porcentaje de personas)

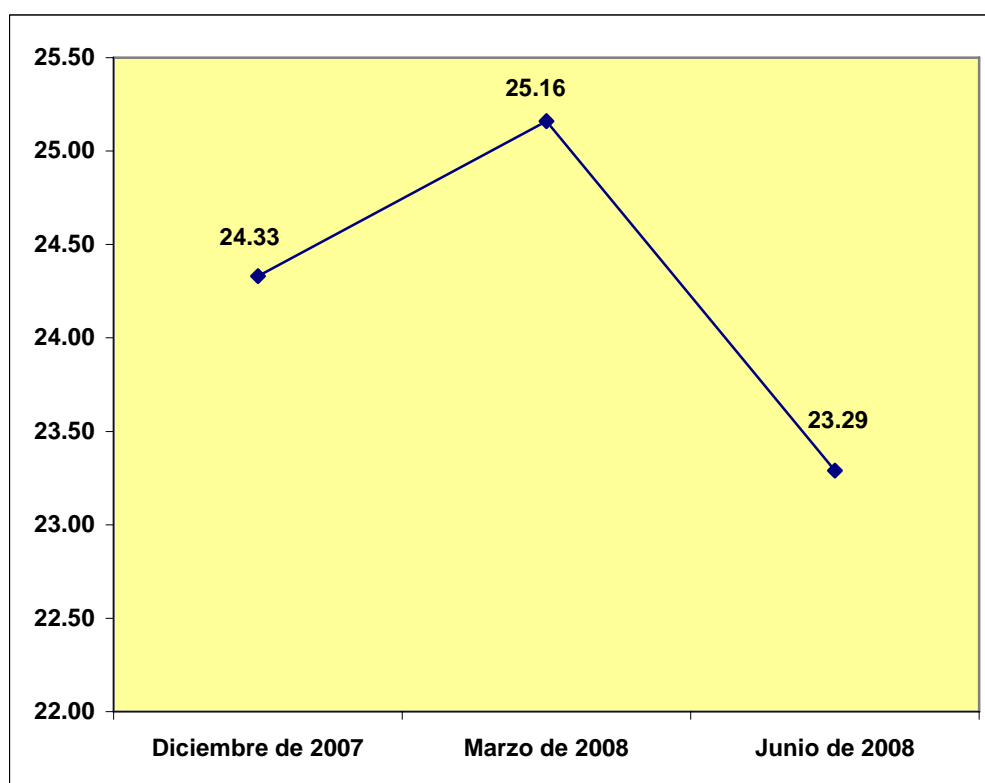


FUENTE: INEC

1.2 NACIONAL-URBANO

La pobreza nacional-urbano por ingreso en el Ecuador aumentó del 24.33% en diciembre del 2007 al 25.16% en marzo del 2008 y descendió al 23.29% en junio del 2008.

**ECUADOR: POBREZA NACIONAL URBANO POR INGRESO
2006-2008
(Porcentaje de personas)**

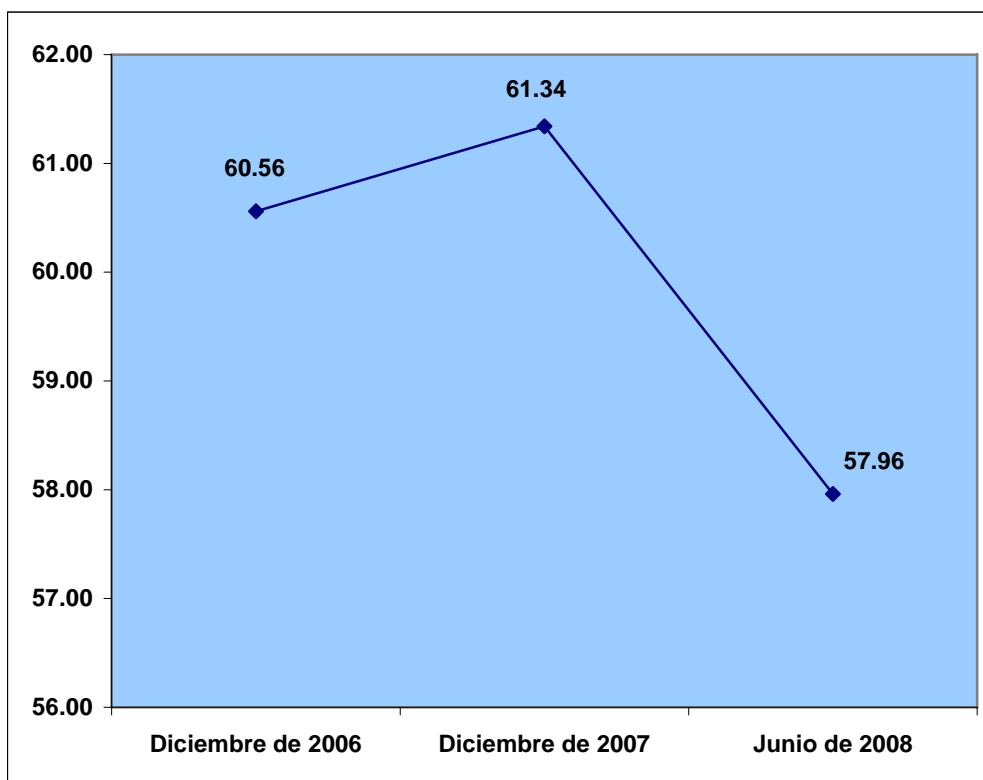


FUENTE: INEC

1.3 NACIONAL-RURAL

La pobreza nacional-rural por ingreso en el Ecuador se incrementó del 60.56% en diciembre del 2006 al 61.34% en diciembre del 2007 y se redujo al 57.96% en junio del 2008.

**ECUADOR: POBREZA NACIONAL RURAL POR INGRESO
2006-2008
(Porcentaje de personas)**



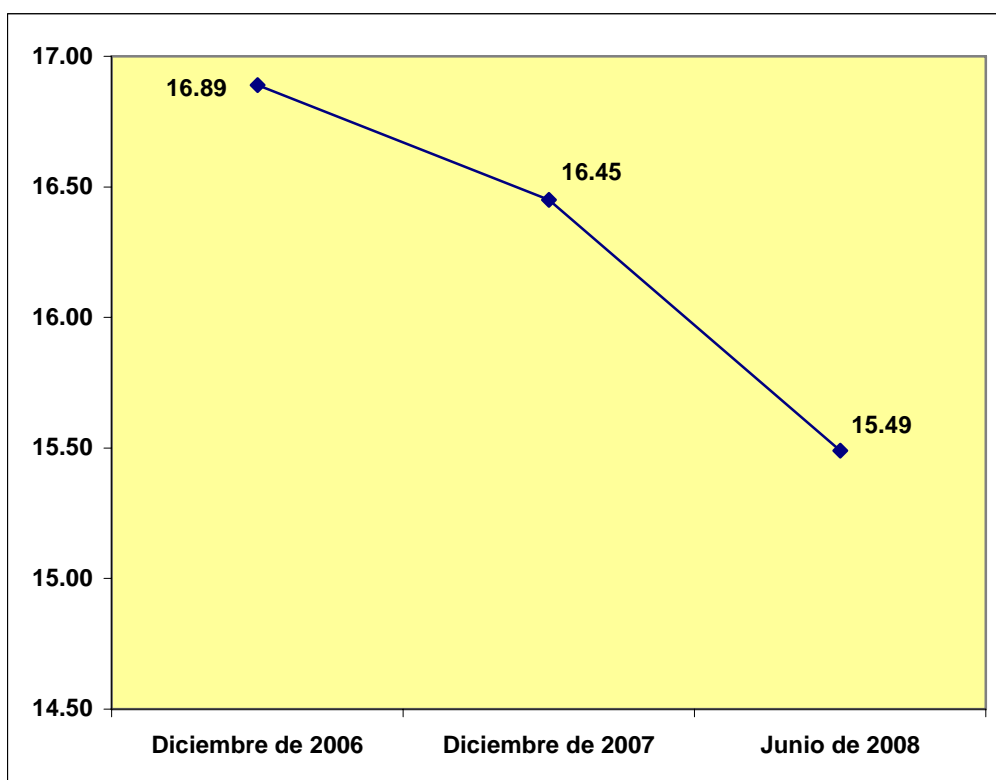
FUENTE: INEC

2. POBREZA EXTREMA POR INGRESO EN EL ECUADOR 2006-2008

2.1 NACIONAL URBANO-RURAL

La pobreza extrema nacional urbano-rural por ingreso en el Ecuador se redujo del 16.89% en diciembre del 2006 al 16.45% en diciembre del 2007 y al 15.49% en junio del 2008.

**ECUADOR: POBREZA EXTREMA NACIONAL URBANO-RURAL POR INGRESO
2006-2008
(Porcentaje de personas)**

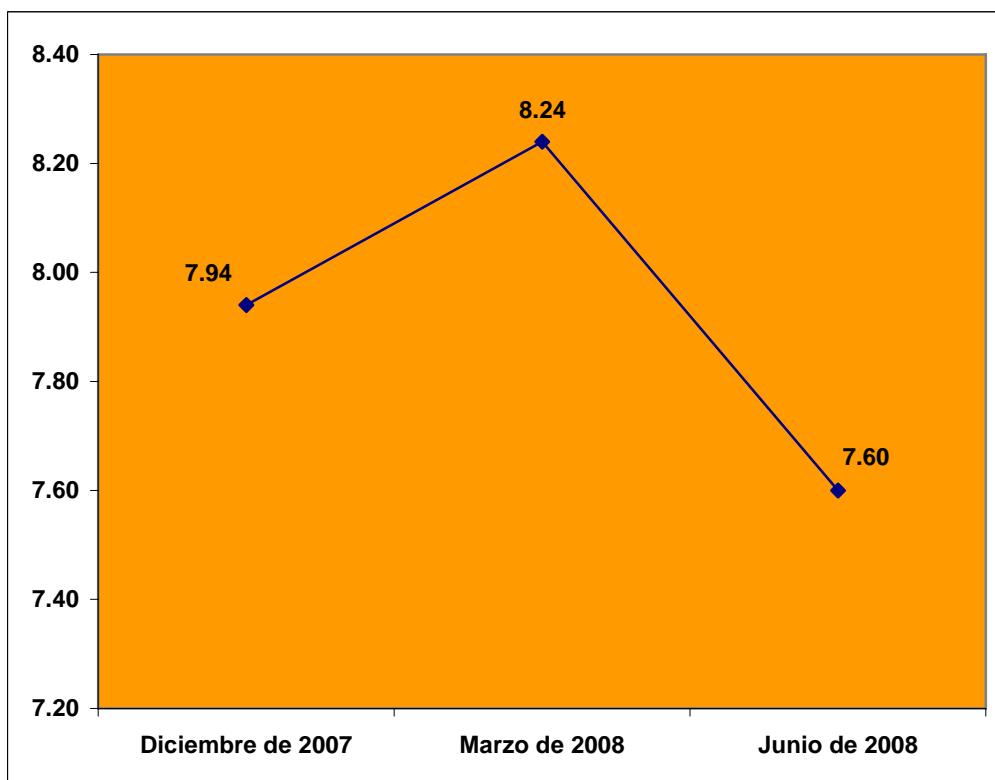


FUENTE: INEC

2.2 NACIONAL-URBANO

La pobreza extrema nacional-urbano por ingreso en el Ecuador creció del 7.94% en diciembre del 2007 al 8.24% en marzo del 2008 y disminuyó al 7.60% en junio del 2008.

**ECUADOR: POBREZA EXTREMA NACIONAL URBANA POR INGRESO
2006-2008
(Porcentaje de personas)**

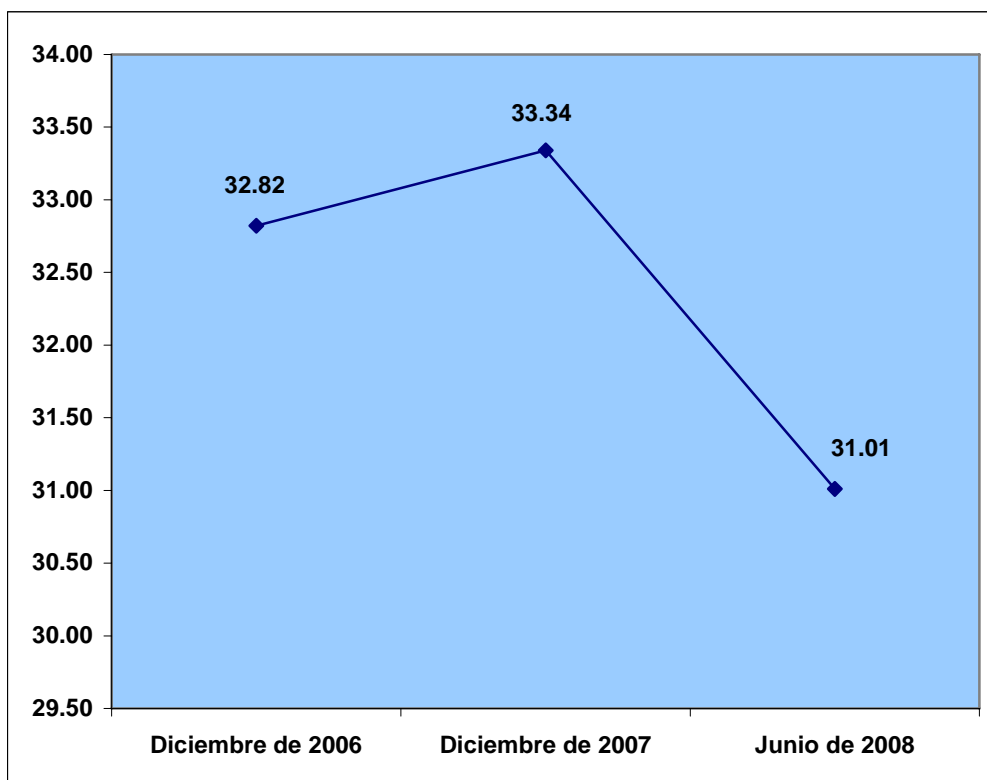


FUENTE: INEC

2.3 NACIONAL-RURAL

La pobreza extrema nacional-rural por ingreso en el Ecuador aumentó del 32.82% en diciembre del 2006 al 33.34% en diciembre del 2007 y se redujo al 31.01% en junio del 2008.

**ECUADOR: POBREZA EXTREMA NACIONAL RURAL POR INGRESO
2006-2008
(Porcentaje de personas)**

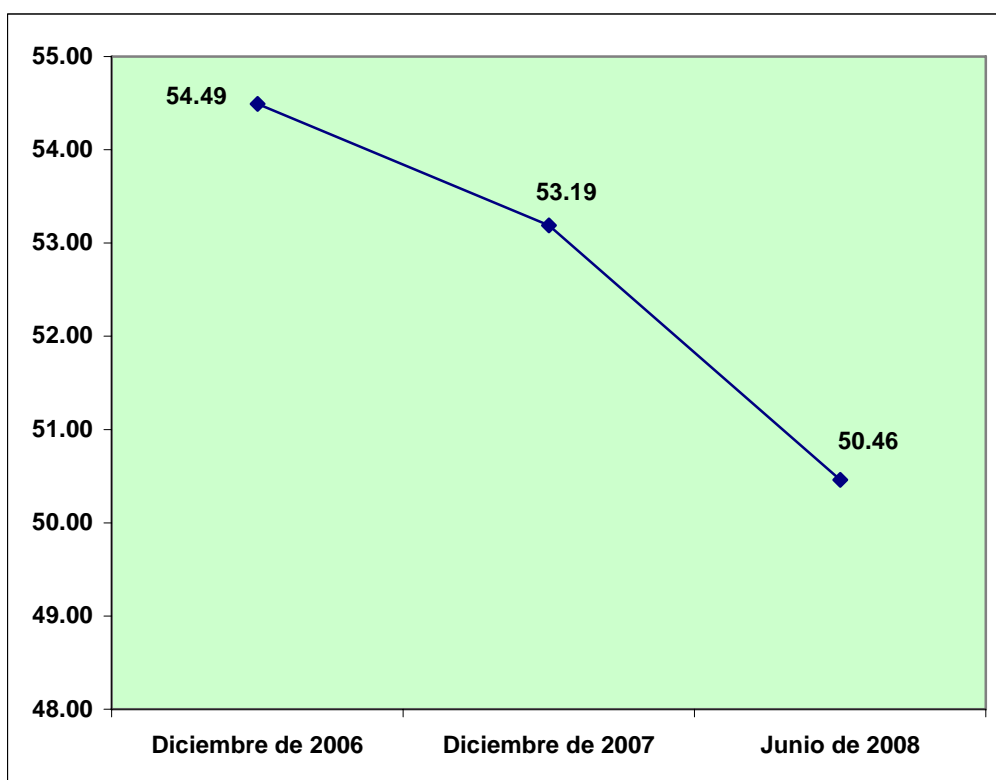


FUENTE: INEC

3. POBREZA TOTAL NACIONAL URBANO-RURAL EN EL ECUADOR SEGÚN INGRESO 2006-2008

La pobreza total nacional urbano-rural por ingreso en el Ecuador (pobreza más pobreza extrema) disminuyó del 54.49% en diciembre del 2006 al 53.19% en diciembre del 2007 y al 50.46% en junio del 2008.

**ECUADOR: POBREZA TOTAL NACIONAL URBANO-RURAL POR INGRESO
2006-2008
(Porcentaje de personas)**



FUENTE: INEC

III. CONCLUSIONES

- En el año 2008 un 33.2% de la población de América Latina se encontraba en situación de pobreza (20.3% de pobres no indigentes y 12.9% de indigentes), lo que representa 182 millones de personas (111 millones de pobres no indigentes y 71 millones de indigentes).
- A junio del 2008 el 50.46% de la población nacional urbano-rural del Ecuador según ingreso era pobre (34.97% pobreza y 15.49% pobreza extrema).

IV. PERSPECTIVAS²

De acuerdo a datos de la OEI (Organización de Estados Iberoamericanos), el PIB de la región retrocederá un 1.7% este año frente a 2008, que creció más de un 3%, lo que afectará al desempleo. A criterio de la CEPAL, esto tendrá un impacto negativo sobre la pobreza en una región que ya cuenta con más de 180 millones de pobres y hay más de 70 millones de indigentes.

Según cálculos de la entidad, unos cuatro millones de latinoamericanos engrosarán las filas del desempleo este año y es probable que varios millones regresen a la pobreza.

² <http://noticias.universia.com.do/en-portada/noticia/2009/08/27/aumento-pobreza-america-latina-secuela-mas-ingrata-crisis.html>