

AVALIAÇÃO COMPARATIVA DE EFETIVOS BOVINOS NAS REGIÕES, FEDERAÇÕES E MUNICÍPIOS DO BRASIL NO PERÍODO DE 2008-2012

Hiann Clay Carlos Nogueira da Silva

– UEPA

Heriberto Wagner Amanajás Pena

- UEPA

Resumo

A carne vermelha é um dos alimentos mais consumidos e importantes para uma maioria da população mundial, rico em termos nutricionais e palatável a maioria dos consumidores e de fácil acesso as diversas camadas das sociedades. A cadeia produtiva acompanhou o poder de compras dos consumidores brasileiros. O Brasil é o segundo maior produtor, consumidor e exportador de carne bovina do mundo. O clima favorável, a extensão territorial do Brasil são fatores, principais, que contribuem para esse resultado, facilitando a criação do gado em pastagens. Além disso, investimentos nessa área são eficientes e importantes, logo, o objetivo deste trabalho é avaliar a produção efetiva de bovinos entre os anos de 2008 a 2012 e fazer comparativos entre as regiões e cidades mais destacadas, assim foi utilizado a ferramenta de dados disponível no site do IBGE/SIDRA que facilitou a visualização dos números levantados com relação a produção bovina, principalmente na região Centro-Oeste do Brasil com média de 71 milhões anuais de cabeças de gado, no período avaliado, sendo que destes 28 milhões pertence a produção Mato-grossense e principalmente em suas mesorregiões ativamente pecuaristas como no município de Juara no Norte Mato-grossense, mesorregião melhor desenvolvida em efetivos bovinos.

Palavra-chave: Efetivo, bovino, Centro-Oeste, carne, alimento.

Abstract

Red meat is the most consumed and important for a majority of the world population, rich in nutritional and palatable to most consumers and easy to access the different layers of societies food terms. The production chain followed the purchasing power of Brazilian consumers. Brazil is the second largest producer, consumer and exporter of beef in the world. The favorable climate, the size of Brazil are factors, main, that contribute to this result, facilitating the creation of cattle in pastures. In addition, investments in this area are effective and important, so the aim

of this study is to evaluate the effective beef production between the years 2008 to 2012 and make comparisons between regions and leading cities, so the tool available data was used the IBGE / SIDRA site that facilitated the visualization of numbers raised regarding beef production, mainly in the Midwest region of Brazil with an average of 71 million head of cattle annually, during the evaluation period, and of these 28 million belongs to production Mato Grosso and especially in its actively ranchers mesoregions as the city of Juara in northern Mato Grosso, meso best developed in cattle effective.

Keyword: Effective, veal, Midwest, meat, food

Introdução

A carne bovina estar entre os alimentos mais importantes na dieta da população brasileira e representa potencial crescimento dentre a economia mundial, sendo dono do segundo maior rebanho efetivo na última década, pois o primeiro são os EUA. A cadeia produtiva acompanhou o poder de compras dos consumidores brasileiros. O consumo e produção de carne bovina atingiu a marca de 200 milhões de cabeça (FAO,2010), sendo que destas já foram exportadas a mais de 180 países.

A disponibilidade interna gira em torno de 34 kg/hab./ano. Este número, mediano, representa a relação direta com a disparidade de renda existente no país, ou seja, quanto melhor a renda maior será o consumo e quanto menor a renda pior será o poder de consumo. Dos estados brasileiros em destaque os da região Centro-oeste, em especial Mato Grosso com 34,4% de participação do efetivo de bovinos. Ainda podemos citar o Pará, Rio Grande do Sul e São Paulo como principais representantes de suas regiões.

O mercado bovino tende a lucrar também com os produtos secundários, subprodutos e coprodutos, como leite, couro e sapatos gerando significativo peso na participação do PIB nacional em torno de bilhões de reais anualmente, como por exemplo, o leite e a carne somaram em 2004 R\$ 67 bilhões.

O clima favorável, a extensão territorial do Brasil são fatores, principais, que contribuem para esse resultado, facilitando a criação do gado em pastagens. Além disso, investimentos nessa área são eficientes e importantes, com políticas pública de investimento em tecnologias de segurança, capacitação, e controle de sanidade do animal.

As exigências do mercado mais rigoroso quanto a qualidade dos produtos forçados das políticas protecionistas dos países a fora afetaram relativamente as estabilidade econômica nas estruturas da produção. Ainda assim, as conquistas do mercado mundial e de efetivo bovino no Brasil têm ganhado cada vez mais competitividade.

O objetivo deste trabalho é avaliar a produção efetiva de bovinos entre os anos de 2008 a 2012 e fazer comparativos entre as regiões e cidades mais destacadas. A variação de comercialização entre os anos 2008 e 2012 foi motivada sobre vários aspectos internos como estiagens ou alagamento por conta de chuvas ou falta delas em determinadas regiões, o aumento de outros mercados relacionados indiretamente com produção de bovinos, como o grão da soja utilizado na ração do gado, elevação do consumo de carnes suínas e de frango, sobre tudo pela elevação de preços da carne vermelha, queda das exportações consequência da crise econômica na Europa.

Metodologia

Este trabalho foi realizado utilizando os dados oferecidos pelo portal do IBGE/SIDRA com a base de dados estatísticos e que foram analisados e comparados de acordo com as informações nele registrados e outras literaturas com enfoque direto ao assunto, então foram discriminados e discutidos no decorrer deste.

Qualidade da Carne

O Brasil não apresenta a melhor qualidade de carne em termos gerais, apesar de ser o maior exportador de carne bovina. O conceito de qualidade está vinculado a vários outros conceitos que abrangem questões sensoriais, nutricionais, saudáveis e também funcionais principalmente, pois estes são aspectos mais visíveis para os consumidores que são os mais importantes julgadores, porém se analisarmos de forma mais ampla existem características ambientais, sanitárias, sociais que também avaliam a qualidade da carne que está sendo ofertada e consumida.

Em determinadas regiões e culturas os fatores de qualidade podem variar conforme a realidade, hábito ou mesmo informação adquirida e relacionada aos diferentes tipos de alimentos. Por isso

deve-se tomar cuidado com a ingestão de carne bovina quando não se conhece os costumes ou crenças de determinadas regiões.

Sensorialmente falando a carne possui certos aspectos que caracterizam a origem, a raça ou o gênero e mesmo características mais específicas como a idade do animal no período do abate ou mesmo se foi abatido de maneira correta, por exemplo.

Sabor, aroma, maciez, cor, textura, são atributos relacionados a esses aspectos que irão conferir uma qualidade superior ou inferior do animal. A maciez da carne é característica sensorial mais importante para a maioria dos consumidores

A alimentação correta do animal também tem suma importância, pois aplicada e controlada de forma correta irá apresentar maior rendimento da carcaça. Os animais que são criados em confinamento apresentam melhores condições de alimentação do que os animais criados em pastos, então os primeiros irão apresentar qualidade superior na carne, pois o fator estresse é reduzido, principalmente no momento do abate, os esforços físicos são reduzidos. Assim a carne não ficará dura, firme nem reterá excesso de água, carne com estas características é conhecida como carne DFD.

A marmorização é um fator que varia em função da raça, gênero e/ou grupo genético além da dieta e do ganho de peso diário que o animal é submetido. A marmorização corresponde ao teor de gordura intramuscular presente na carne. A suculência e maciez são as principais características sensoriais que destacam uma carne marmoreada.

Aos aspectos nutricionais são mais familiarizados aos consumidores em geral. A Proteína é o principal nutriente presente na carne, também possui vitaminas do complexo B e fonte segura de ferro. Apesar de possuir ácidos graxos benéficos para saúde humana, há ainda discussões que conflitam no sentido do quanto é maléfico a ingestão da gordura de carne vermelha.

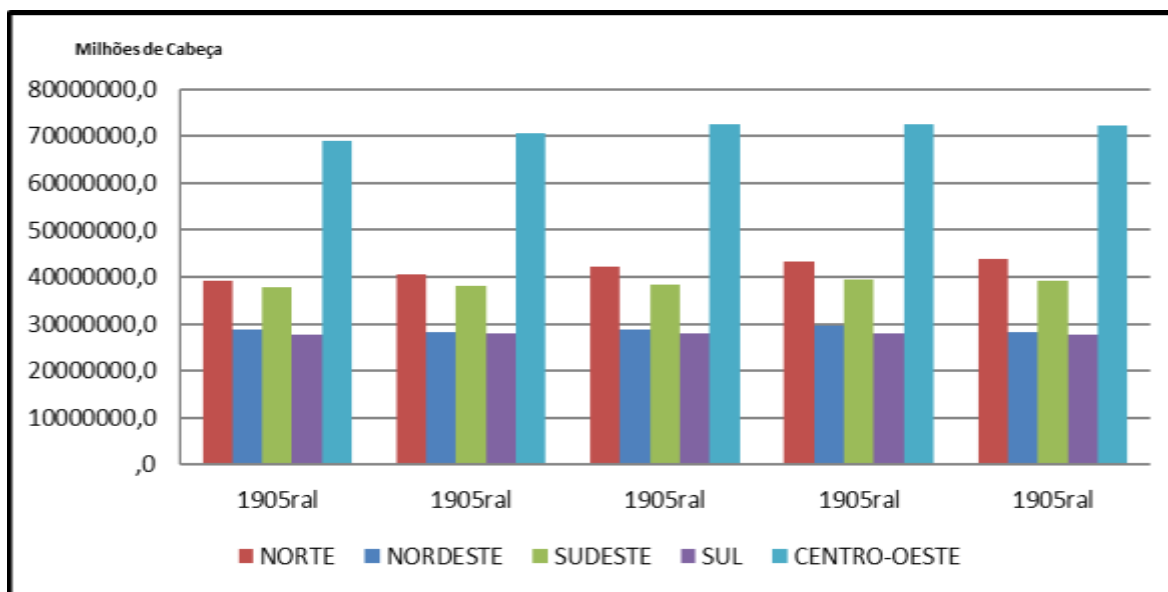
Resultados e Discussões

Produção Efetiva do rebanho de Bovinos no Brasil no período de 2008-2012.

Primeiramente fazendo uma avaliação geral, neste período de cinco anos foi verificado que a região centro-oeste tem domínio de produção bovina em relação às outras regiões brasileiras,

mantendo uma média de 71 milhões anuais de cabeças de gado, com o melhor desempenho no ano de 2011 atingindo a valor de 72.662.219 milhões de efetivos bovinos. E a região Norte ficou logo atrás com 208.710.965 somados no mesmo período o que corresponde a uma média de 41 milhões de efetivo bovinos. Destacando-se ainda a Região Sudeste com cerca de 38 milhões e Nordeste e Sul quase empatados com 28 e 27 milhões respectivamente.

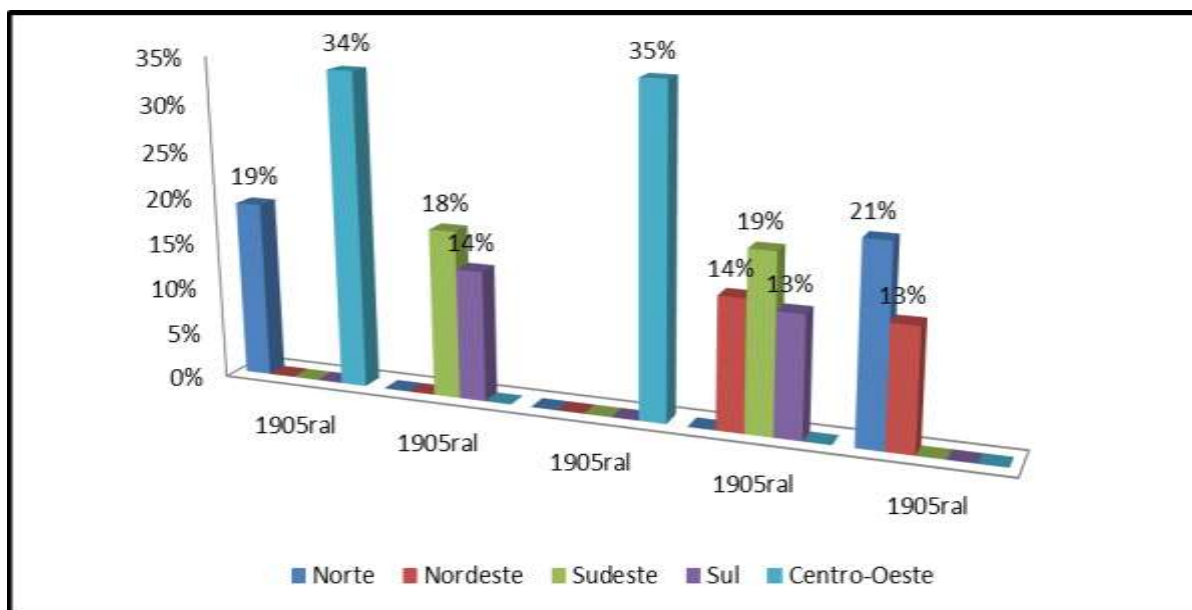
Gráfico 1: Efetivo de Rebanho Bovinos em milhões de 2008 a 2012.



Fonte : SIDRA/IBGE

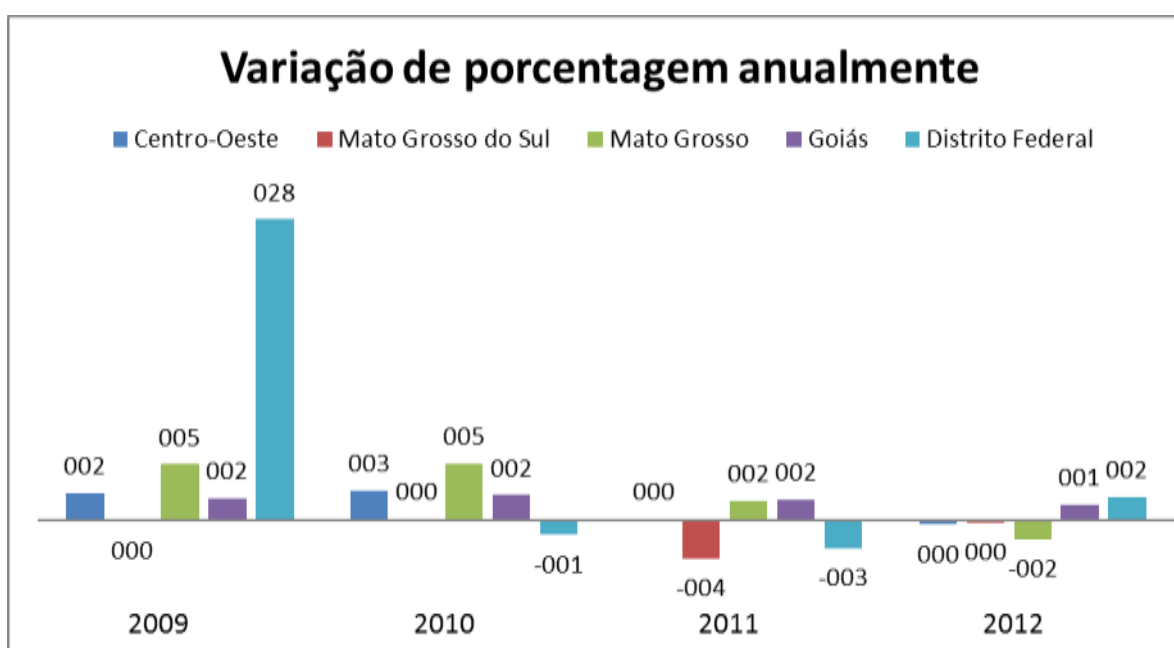
Estes dados tem relação estratégica de território e solo apropriado, investimentos do governo local e, principalmente, melhoramento da tecnologia voltada para o setor agropecuário dentro da região.

Gráfico 2: Valores percentuais máximo e mínimo do efetivo bovino das cinco macrorregiões do Brasil.



Fonte: IBGE/SIDRA

Gráfico 3: Variação da porcentagem a cada ano de 2008 a 2012



Fonte : IBGE/SIDRA

Efetivo de rebanhos bovinos na região Centro-Oeste de 2008 a 2012

O Distrito Federal com sua singela participação de TANTOS % entre os Estados desta macrorregião contribuiu com 4,2% do Produto Interno Bruto do Centro-oeste, mesmo assim

alcançou 63 milhões de reais, no ano de 2011, três vezes a média nacional e sendo que esta contribuiu apenas com a média de 9% do Produto Interno Bruto, entre todas as regiões.

O estado do Mato Grosso compreende a maior parcela produtiva de bovinos em média de 28 milhões de cabeças entre os anos de 2008 e 2012, acompanhado de Mato Grosso do Sul e Goiás, com 22 milhões e 21 milhões respectivamente, de efetivos bovinos durante o mesmo período.

Gráfico 4: Efetivos de rebanho da região Centro-Oeste no período de 2008 a 2012



e: IBGE/SIDRA

Desde a aplicação da lei de aplicação de avaliação estatística trimestral implementada em 1997, a região centro-oeste ocupa o primeiro lugar e mais precisamente o Estado do Mato grosso que abrange uma enorme área produtiva para bovinos e seus produtos e subprodutos.

A partir de 2008 até 2012 é visível uma média anual de 19-20% entre os Estados do Cerrado sendo que o maior e menor índice de rebanho bovino efetivo foi registrado uma taxa de 27,52% entre os anos de 2008 e 2009 no Distrito Federal, como apresentado na tabela 1.

Porcentagem de Efetivos relacionados ao montante de Bovinos durante o período.				
2008	2009	2010	2011	2012
19,30	19,78	20,31	20,34	20,26

20,31	20,28	20,30	19,58	19,53
18,57	19,52	20,52	20,88	20,51
19,22	19,60	20,05	20,42	20,70
16,64	21,22	20,93	20,39	20,82

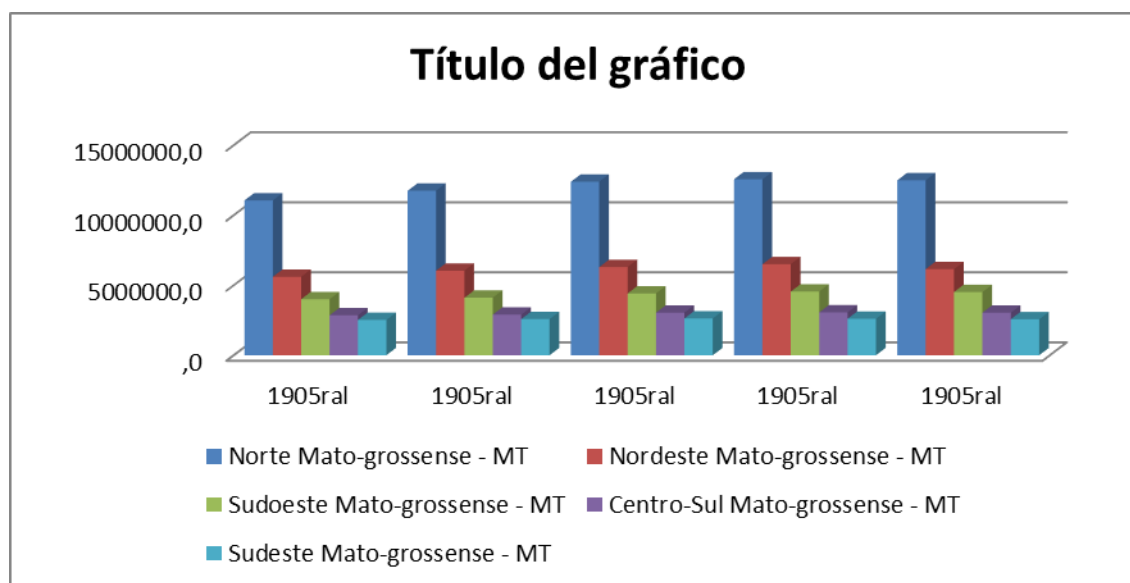
Tabela 1: Efetivos bovino da região Centro-Oeste com valores em porcentagem.

O Estado do Mato Grosso apresentou uma constância de 2008 para 2009 e então para 2010, porém no ano seguinte houve uma redução de 1,75% em relação ao ano anterior e em 2012 drástica queda de 1,77% negativos que foram afetados pelo menor consumo de carne vermelha e o aumento no consumo de carne branca, durante os trimestres anteriores naquele mesmo ano.

Efetivos de rebanho Bovino da Mesorregião do Matogrosso

Analizando o Estado com maiores efetivos bovinos do país e consequente de sua região através do gráfico 4 foi possível estimar as mesorregiões do Estado de Mato Grosso mais vinculadas ao setor pecuário. Em ordem crescente aparecem o Sudeste, o Centro-Sul, o Sudoeste, o Nordeste e o Norte Mato-grossense.

Gráfico 4: Mesorregiões do estado do MT e seu efetivo bovino correspondente.



Fonte : IBGE/SIDRA

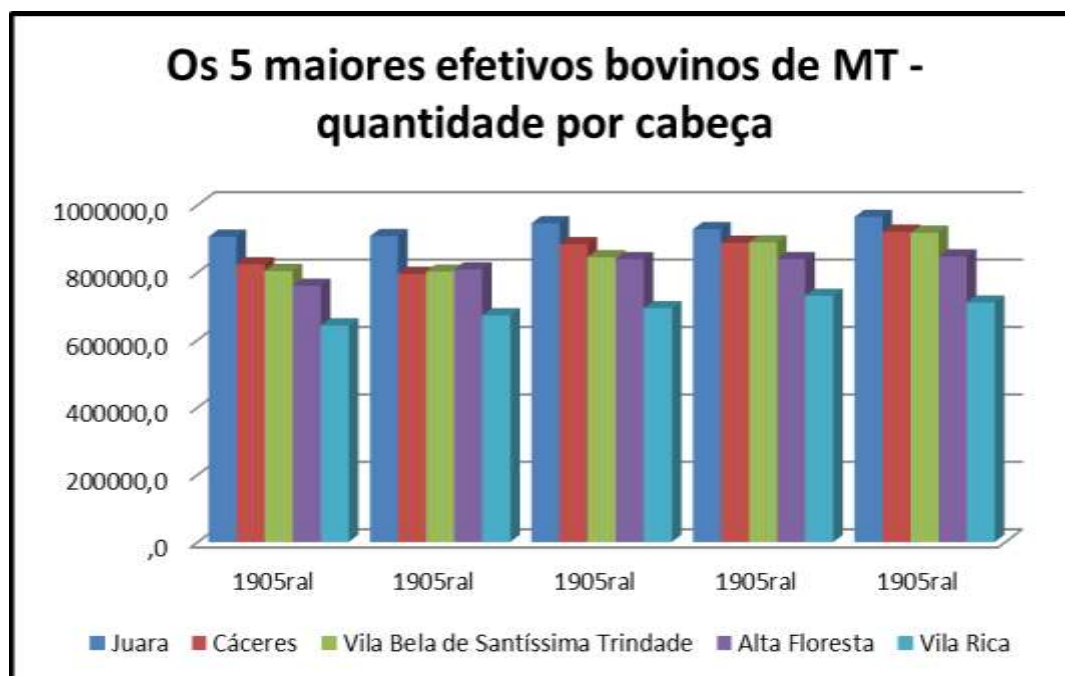
O Norte Mato-grossense mostrou-se autossuficiente, pois sua economia voltada principalmente a pecuária mostrou ser superior ativamente quanto aos efetivos bovinos que atingiram a casa de 60.229.617 milhões no período analisado bem diferente da mesorregião Sudeste que atingiu a soma dos 12 milhões de cabeças no mesmo período e igual a próximo da média da mesorregião mais desenvolvida.

Efetivos Bovinos entre os municípios do Mato Grosso

Análise dos 5 maiores efetivos bovinos dentro do estado.

As regiões em destaque apresentam-se em comparativo as mesorregiões do Mato Grosso assim, Juara e Alta Floresta estão no Norte mato-grossense contabilizando quase 9 milhões de cabeça de gado entre os anos de 2008 e 2012 em seguida no Nordeste encontramos Vila Rica, no Sudoeste está Vila Bela da Santíssima Trindade e na mesorregião Centro-sul o município de Cáceres mostram a diversidade de renda para as mesorregiões do estado.

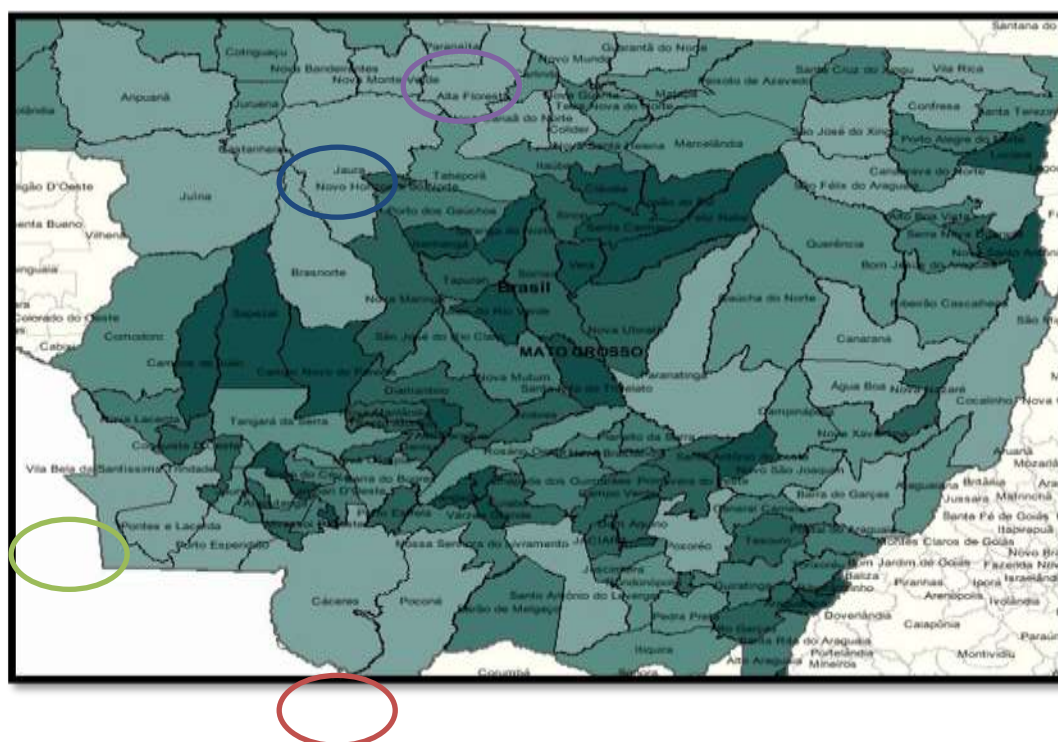
Gráfico 5: Municípios do estado do Mato Grosso em destaque de efetivos bovinos.



Fonte: IBGE/SIDRA

Segundo esses dados verificou-se pouca diferença significativa quanto aos maiores efetivos bovinos dos cinco primeiros municípios de Mato grosso, porém é possível localizar os municípios em mesorregiões distintas o que pode-se inferir que há uma distribuição geográfica que movimenta a economia de forma igual dentro do estado ainda que a região norte ocupe uma grande porcentagem do território mato-grossense.

Figura 1: Municípios de maiores efetivos bovinos de 2009



Fonte: IBGE - Pesquisa Pecuária Municipal

Conclusão

Durante um período de cinco anos pôde ser analisado diversas maneiras diferentes alguns dados fornecidos de maneira a conferir uma visão mais ampla do valor mercadológico que pode ser empregado com este fiel potencial mercado, ainda que este esteja enfrentando problemas

produtivos, ou atravessando crises econômicas, maior competição do mercado paralelo, como consumo carne branca ou mesmo um consumo menor de carne vermelha que vem a limitar o crescimento contínuo de consumo, este pode se manter aquecido com sua produção pois é possível investir nos subprodutos como couro, ou leite que alimentam de forma significativa a população de um modo geral, e mantém uma participação no PIB nacional de extrema importância

Referências

CORRÊA, Eduardo Simões. VIEIRA, Antônio. COSTA, Fernando Paim. Cezar, Ivo Martins. **SISTEMA SEMI-INTENSIVO DE PRODUÇÃO DE CARNE DE BOVINOS NELORES NO CENTRO-OESTE DO BRASIL**. Campo Grande, MS , 2000

FILHO, Albino Luchiari. **PRODUÇÃO DE CARNE BOVINA NO BRASIL QUALIDADE, QUANTIDADE OU AMBAS? - II SIMBOI** - Simpósio sobre Desafios e Novas Tecnologias na Bovinocultura de Corte. Brasília-DF, 2006.

IBGE, Instituto Brasileiro de Geografia e Estatística. **ABATE BOVINO FECHA 2010 COM ALTA DE 4,3% EM RELAÇÃO A 2009**. Sala de Imprensa, Comunicação Social, 2011.

SIDRA, Sistema IBGE de Recuperação Automática. **PESQUISA PECUARIA MUNICIPAL, EFETIVOS DE REBANHOS POR TIPO DE REBANHO**. Disponível em: <<http://www.sidra.ibge.gov.br/bda/tabela/listabl3.asp?c=73&n=0&u=0&z=p&o=26&i=P>> , 2014.

