



"Contribuciones a la Economía"
es una revista académica mensual
con el Número Internacional Normalizado
de Publicaciones Seriadas ISSN 1696-8360

Julio 2007

CAMBIO DE PATRONES EN LA MIGRACIÓN Y EN LA DISTRIBUCIÓN TERRITORIAL DE LA POBLACIÓN EN LA REESTRUCTURACIÓN ECONÓMICA

(OCCIDENTE DE MÉXICO, 1950 – 2000)

[JORGE ISAURO RIONDA RAMÍREZ](#)

Reseña de tesis doctoral y principales hallazgos

Doctorado en Ciencias Sociales:
Línea de Investigación Estudios Laborales
Universidad Autónoma Metropolitana
Director de la tesis: [Dr. Jesús Arroyo Alejandre](#)

Disertación Pública 26 de noviembre de 2003:
Presidente Dr. José Antonio Gutiérrez Gutiérrez
Secretaria Dra. Laura Del Alizal Arriaga
Vocal Dr. Fernando Pozos Ponce
Vocal Dr. Jesús Arroyo Alejando

Rionda Ramírez, J.I.: *"Cambio de patrones en la migración y la distribución territorial de la población ante la reestructuración económica"* en [Contribuciones a la Economía](#), julio 2007. Texto completo en <http://www.eumed.net/ce/>

PRESENTACIÓN

El presente trabajo es la descripción de lo que consistió mi proyecto de investigación como tesis doctoral y la presentación de los principales hallazgos, dentro del programa académico de Doctorado en Ciencias Sociales, dentro de la línea de investigación de Estudios Laborales, en la Universidad Autónoma Metropolitana (Unidad Iztapalapa) durante el lapso comprendido de enero del 2000 a noviembre de 2003. Para quienes tengan interés en conocer el trabajo completo lo pueden bajar del siguiente vínculo: <http://www.eumed.net/tesis/jirr/> en formato pdf.

Me parece adecuado su contenido con el evento virtual [Desarrollo Sostenible y Población](#) organizado por el [Dr. Juan Carlos Martínez Coll](#) y el grupo eumed.net de la Universidad de Málaga, dentro del tema de *Las ciudades en los países en desarrollo*, pues aquí trato el tema del esquema de desarrollo económico de México, ante su re estructuración económica en el proceso de apertura económica y desregulación, y su efecto en la región del occidente de México que comprende las entidades federativas de Aguascalientes, Colima, Guanajuato, Jalisco, Michoacán, Nayarit y Zacatecas, en materia del cambio de patrones observados en la migración y la distribución espacial de la población, en el nuevo orden mundial post fordista.

Ante de ingresar al objeto de estudio de este trabajo se debe establecer la existencia de tres esquemas de producción con base a su estilo organizacional: el esquema de producción artesanal, el de producción rígida y el de producción flexible. Estos son propios de los siglos XIX, XX y XXI, donde la producción artesanal es la primera forma de producción industrial capitalista y es un esquema de producción generalizado en el siglo XIX. Aproximadamente a inicios del siglo XX surge la revolución científica fordista – taylorista, y es desde los años 60 que de forma incipiente los esquemas modernistas de inicios de siglo van transitando a la revolución de la producción flexible.

Por otra parte es bueno precisar que en el tiempo un esquema aparece para subordinar al anterior, por decir, actualmente los tres esquemas se utilizan, pero esto tiene que ver principalmente con el tamaño de la empresa, que se define a su vez por el número de empleados. De tal forma que las grandes empresas utilizan procesos flexibles en la producción, mientras que las medianas siguen bajo esquemas propiamente fordistas, las pequeñas, micro y empresas familiares utilizan con gran predominio esquemas de manufactura propiamente artesanales. No obstante, en una red de relaciones industriales los tres esquemas conviven. El fordismo subordinando al esquema artesanal, y el flexible subordinando a ambos.

También se debe tomar en cuenta la dicotomía que existe entre naciones capitalistas centrales y las periféricas. De este modo si se habla de fordismo, hay que denominarlo como central y periférico, puesto que no obstante siendo básicamente el mismo esquema, adquiere características especiales que le singularizan entre naciones de alta industrialización y desarrollo autónomo y consistente, con respecto a las naciones de industrialización incipiente, dependiente y desarticulado.

Para el caso de las naciones del capitalismo periférico como es el caso de México, se debe ver en el esquema actual globalizador cómo se conjuga lo viejo con lo nuevo y lo interno con lo externo, los procesos de sincretismo donde la suma de las partes multiplica que es la sinergia del sistema, por tratarse de factores incluyentes; así como de cierta hibridación al conjugarse elementos excluyentes que al restar dividen creando la entropía del sistema. Con ello se puede entonces singularizar los casos y distinguirlos digamos entre la post modernidad en México con respecto a Chile o en Japón.

Aparte, es importante ver la evolución del proceso de integración económica a partir de los años 80, que fundan las bases o inicios de lo que surge la post modernidad.

Destaca en esto la llamada *reaganomía*, la caída del bloque soviético y el término de la guerra fría en 1989; así en la década de los ochenta, bajo el liderazgo anglosajón

estadounidense como inglés, se propone para la humanidad un esquema de regulación económico al que nombran neoliberalismo. Un nuevo orden económico internacional basado en el modelo de la “producción flexible”, que consiste en separar las fases de la producción de su concadenamiento sistemático de tipo fordista a círculos de calidad donde el aprovechamiento de la eficiencia por fase productiva es el más alto.

Otro objetivo es relocalizar en nuevas geografías los proceso intermedios de producción de un sistema de producción para aprovechar las ventajas competitivas que otorgan los mercados regionales y locales de los factores productivos con base a sus escasez o abundancia (elasticidad de la oferta) y la intensidad con que se usan en cada fase de la producción (demanda).

El proceso de globalización y las políticas librecambistas se basan en llevar a la esfera mundial la experiencia de la cuenca oriental del pacífico durante las dos primeras décadas de la pos guerra. Producción flexible, que tiene como una de sus principales estrategias administrativas la relocalizar las plantas productivas ubicadas en el primer mundo en nuevas geografías periféricas (producción compartida). Hay quien considera que esta es una nueva expresión del imperialismo (Braverman, 1984). La reubicación de las plantas productivas en su forma financiera se expresa como la canalización de fuertes montos de inversión a las naciones en del capitalismo periférico vía inversión extranjera directa (IED), que es causa de que muchas de estas economías se les considere naciones de reciente industrialización (*Newly Industrialized countries* o NIC's, por sus siglas en inglés), entre las que esta México, que dentro de las naciones del tercer mundo crea una polaridad entre las naciones de reciente industrialización y las menos desarrolladas.

La relocalización geográfica de los negocios lleva una nueva geografía económica. Los centros tradicionales de desarrollo cambian de hemisferio y las áreas que son las zonas de sustento al desarrollo, pierden gradualmente su papel ante nuevas que emergen con peso creciente en las fuerzas de la industrialización.

Por lo anterior descrito se tiene que el **objetivo general** de la presente investigación radica en demostrar cómo una nueva geografía industrial es causa de que se afecten los patrones tradicionales que presenta el fenómeno migratorio, así como la distribución territorial de la población. La preocupación de este estudio está precisamente en descubrir cuál es la expresión nacional, regional y local de este proceso en México, en especial el occidente del país, durante la segunda mitad del siglo XX, en especial a partir de los 80 cuando se inicia la re estructuración económica.

Se parte de la comprensión de los causales del desarrollo económico, en el que se inscriben los fenómenos demográficos del país con base a la **hipótesis de trabajo** que afirma que el nuevo orden institucional y la re estructuración económica post fordista (conformación de las relaciones sociales de producción), subsume los flujos migratorios internos, así como la distribución territorial de la población, lo cual responde a la lógica de un tipo específico de régimen de regulación - acumulación históricamente determinado que, esta marcado como el tránsito del fordismo al post fordismo (re estructuración económica), es decir, donde la prominencia de los esquemas de producción rígida se debilita ante la cada vez más generalizada producción flexible dentro de las grandes corporaciones empresariales.

El post fordismo en este trabajo es una fase que se refiere al uso generalizado o dominante del esquema de producción flexible automatizado, que viene a sustituir o subordinar los esquemas de producción rígida y la maquinización, y donde el tamaño de la empresa en una red de conexiones empresariales inscribe en la esfera de las grandes empresas y corporaciones industriales la flexibilidad productiva, y los esquemas productivos rígidos subordinados a los primeros corresponden a empresas medias y pequeñas, y finalmente en subsunción a los dos primeros esquemas queda la producción manufacturera artesanal propia de micro empresas y empresas familiares (changarros). En la cúspide domina la economía de la post organización propiamente la economía de la información.

La intensidad del factor capital, aumenta según el tamaño de la empresa que a su vez se define por su número de empleados, a mayor tamaño mayor composición técnica del capital (razón capital/trabajo). Los esquemas intensivos en capital subsumen a los intensivos en trabajo.

La comprensión del proceso migratorio y los patrones que presenta la distribución territorial de la población en el país, ante la implementación de políticas post fordistas en materia de regulación y competencia económica, externalidades de la función social de producción y apertura comercial, es vital para el diseño de políticas que la administración pública debe realizar para inducir el desarrollo social por el causal que se desea como viable ante los problemas y retos que afronta la nación.

Los patrones a observar en la distribución territorial de la población son:

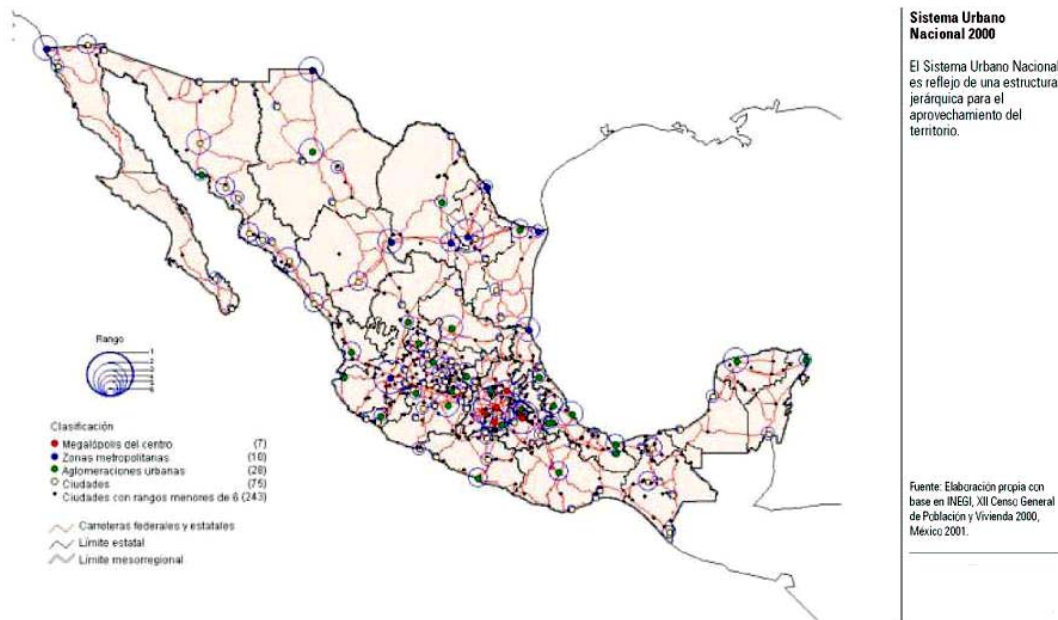
1. Patrón gravitacional en el sistema de ciudades de México

Los grandes centros de población crecen con base a la lógica inherente del esquema de desarrollo económico. Por decir, durante el periodo colonial el esquema primario extractivo exportador de bimetálico parte de un modelo concentrador – centralizador. Por lo mismo, las ciudades que son centros mineros, las ciudades administrativas del virreynato crecen de forma vertiginosa para su tiempo.

Se parte del supuesto de que después de la segunda guerra mundial en el país domina una regulación de corte estructuralista, con fuerte definición de políticas económicas keynesianas, alta regulación e intervención del Estado en la economía, un alto armamento arancelario y contingentario (proteccionismo), con relaciones comerciales con exterior de tipo bilateralista, esquema de fuerte orientación cepalina al que se define como sustitutivo de importaciones, endogenista.

En el periodo del esquema de sustitución de importaciones bajo un régimen de regulación fordista periférico, la localización industrial se vinculaba al desarrollo de un mercado interno protegido, y con pocos nexos con el exterior, por lo mismo los principales centros de población son a su vez los principales mercados. Las industrias se ubican dentro del área peri urbana de sus principales mercados - ciudad. La localización industrial se concentra en las grandes concentraciones urbanas, como a su vez, esta concentración industrial urbana encona la generación de empleos en el medio urbano, esto genera un circuito de retroalimentación por lo que el crecimiento de las áreas urbanas de sostiene por la propia lógica del esquema de desarrollo de ese momento.

El sistema de ciudades que se crea es con base a esta lógica. La zona metropolitana de la ciudad de México (ZMCM), es el centro gravitacional de este sistema dentro del cual existen otros subsistemas donde destaca en un segundo lugar de primacía el área metropolitana de la ciudad de Guadalajara, la que influye a la ciudad de león y su área de influencia que es el Bajío. En esta red de comunicaciones urbanas, se establecen centros gravitacionales del desarrollo regional. Dentro de las fuerzas de gravitación el desarrollo regional tiene pautas que están definidas por el esquema de desarrollo actual de sustitución de exportaciones, donde los centros gravitacionales se trasladan a las áreas urbanas que tienen mayor vínculo con los mercados tanto nacionales como internacionales, y donde la localización industrial es la consistente al principal mercado que atienden. Las que se vinculan con el comercio exterior se localizan en puertos y fronteras. Las empresas que se vinculan como su principal mercado al área interna de la nación se localizan en las principales áreas metropolitanas. Por lo mismo, ante este nuevo modelo de desarrollo post fordista el sistema de ciudades del país también se modifica. Expresión de esto es el llamado sistema urbano nacional, que el mapa siguiente se presenta, el cual es el reflejo de una estructura jerárquica para el aprovechamiento del territorio.



2. Patrón en la distribución territorial de la población

El patrón de distribución territorial de la población esta delineado en parte por la lógica de reproducción del régimen de acumulación; así, es de esperar que exista un nexo muy íntimo entre los asentamientos humanos y la economía que desarrollan y la administración que les rige. La distribución territorial de los asentamientos humanos tiene su lógica si se entiende que esta va con base a la localización geográfica de los negocios, lo que a su vez responden al interés de vinculación con sus principales mercados. Con esto la generación de empleos se da en las áreas donde la oportunidad económica es la más viable para los negocios, y donde existe oportunidad económica.

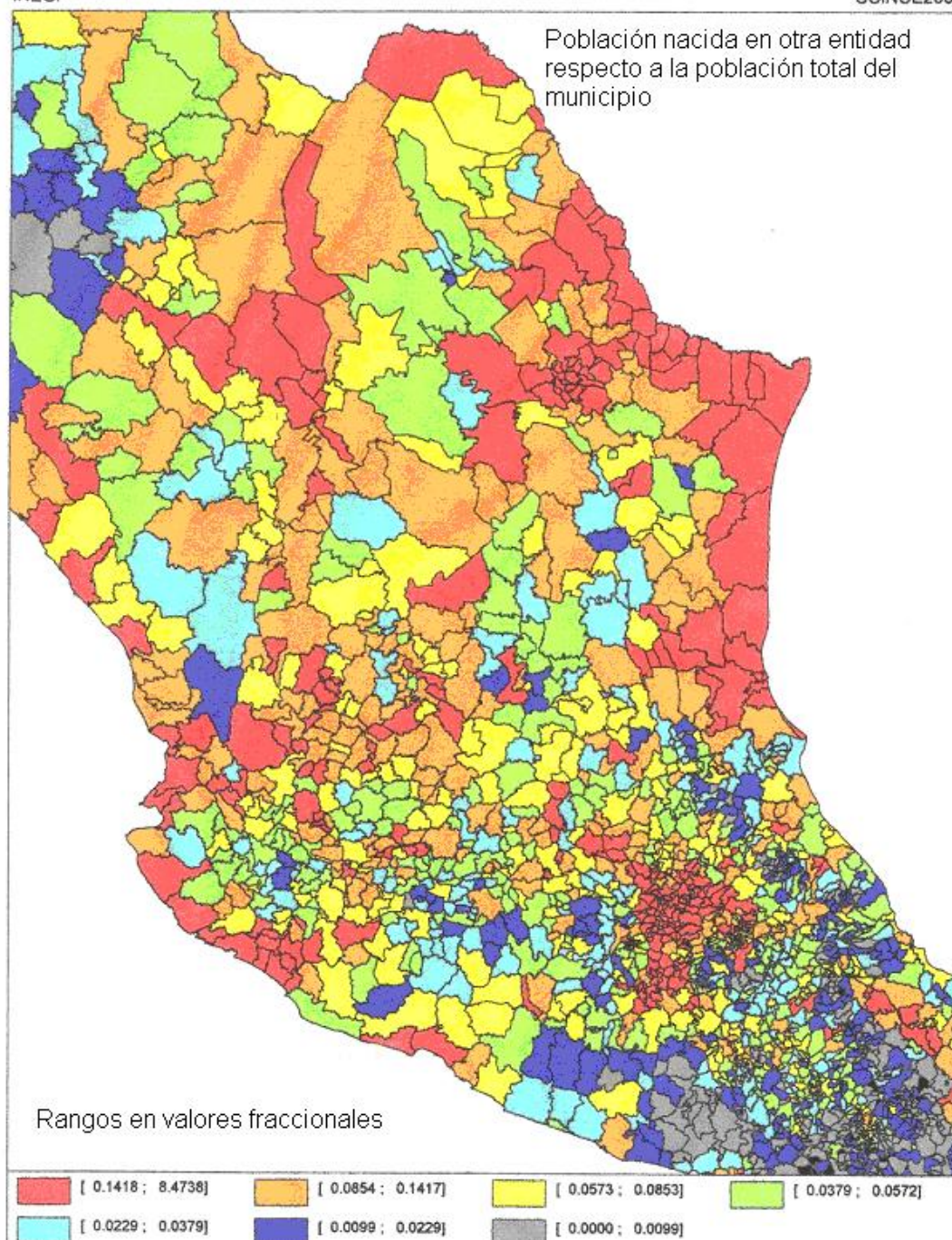
La generación de empleos en la industria y los mercados laborales geo referenciados explica la concentración de la población. En la oportunidad económica ingresa el desarrollo tecnológico que dinamiza el aprovechamiento de los recursos, como

cambia la relación entre el capital y el trabajo. En este cambio en la composición técnica del capital se establece un nuevo orden de relaciones industriales en una sociedad.

3. Patrón del dispersión - concentración de la población

La población en su localización responde a las áreas de generación de empleos, la que a su vez tiene que ver con el tipo de desarrollo industrial que establece el esquema de desarrollo económico. La población tiende a concentrarse en las áreas donde la generación de empleos es la alta, mientras que las regiones donde no existe la oportunidad económica, presenta una menor densidad de localización de empresas, por lo que la generación de empleos es menor. Ante un crecimiento natural de la población, la movilidad de la misma va de las áreas que no tienen fuerza de retención de la población por la carencia de suficientes empleos con base a su crecimiento poblacional, a las áreas donde la generación de empleos es mayor a la que naturalmente puede surtir, por lo que son atractivas para población de otros lugares, como principal móvil de migración. Esta lógica establece la razón de dispersión – concentración de los asentamientos humanos.

Como se puede ver en el mapa siguiente, los municipios de la parte central del país con mayor población nacida fuera de la entidad respecto a la total del municipio, muestra aquellos que son receptivos de población nacida en otra entidad. Observe las áreas sombreadas con rojo, naranja y amarillos, formas grandes manchas que indican las regiones receptoras al centro del país y en la frontera norte. Destaca en el occidente el corredor industrial del Bajío hasta el Valle de Atemajac en Jalisco, el Puerto de Vallarta y otros lugares como son el área metropolitana de Aguascalientes y Morelia. La densidad de la población muestra un mosaico similar a este con los mismos patrones lo que ilustra las zonas de alta concentración respecto a las grises y azules de alta dispersión.



4. Patrón de urbanización de las localidades del país

El desarrollo industrial de la nación requiere que exista un cierto grado de concentración de los servicios públicos y de la inversión gubernamental. Las áreas de mayor densidad industrial concentran a la población, la cual requiere que esta tenga un mínimo de bienestar que garantice la recreación de la fuerza de trabajo en condiciones adecuadas a las que supone su absorción en el aparato productivo nacional. Se habla de servicios educativos, de salud, de asistencia social, de cierta infraestructura como son alcantarillado, alumbrado público, servicios públicos como correo, telégrafo, entre otros más. El rápido crecimiento de las áreas urbanas en una nación de bajo ingreso causa que se concentre la inversión pública en las zonas urbanas, y que exista un abierto abandono rural. Si el desarrollo industrial concentra la creación de los empleos en los medios urbanos, la concentración urbana de la inversión pública se suma como fuerza adicional para agravar este proceso.

5. Patrón de conurbación municipal

Las cabeceras municipales como ciudades administrativas, especialmente con el proceso de federalismo y descentralización, son ciudades medias que atraen a la población de la periferia del municipio y de los municipios contiguos, principalmente. Esto es en mucho causado por las reformas al Artículo 27 de la Constitución Política de los Estados Unidos Mexicanos, como al Artículo 115, que son parte de las políticas macroeconómicas de descentralización, desconcentración y federalismo.

Los municipios que son geográficamente centro de los principales mercados de proveeduría y destino de los negocios presentan los mayores índices de crecimiento demográfico. Muchas cabeceras municipales dentro de una misma área que se observa, muestran este patrón por su localización geográfica. Llegan a integrarse como área urbana. A esto se le llama conurbación municipal, lo que en casos especiales adquiere dimensiones de metropolización.

La conurbación municipal es un caso muy generalizado en el Bajío. Se tiene a la cabecera municipal de León integrando a la de San Francisco del Rincón, a la de Purísima del Rincón. O bien a la cabecera de Celaya conurbada a la de Cortazar. A la ciudad de Querétaro conurbada a San Juan del Río y en sí todo el corredor del Bajío guanajuatense y queretano conurbada municipios, al grado que se habla de una metropolización de la ciudad de León, o de una metropolización de las ciudades del Bajío. Esta zona está ligada más a los mercados internos que al exterior, con excepción de algunas macro empresas maquiladoras como es la *General Motors Company* ubicada en el municipio de Silao. Su crecimiento demográfico responde al desarrollo de actividades industriales que tienen alta integración a los mercados de proveeduría y consumo final del desarrollo nacional de forma integral.

La conurbación no solo implica el roce de dos áreas urbanas que en su crecimiento se encuentran, sino que también cuando dos Ayuntamientos tienen que regir de forma coordinada dado que este roce de manchas urbanas reviste aspectos de la administración pública que imbrican intereses de ambas administraciones.

6. Patrón de la periurbanización de la localización industrial

Los negocios se localizan en parques industriales y bajo un ordenamiento territorial y normatividad con base a las externalidades que presenta su propia función de producción. Esto hace que la localización industrial se de en los márgenes de las zonas urbanas, esto es en la franja considerada periurbana, al perímetro de la mancha urbana.

7. Patrón de metropolización de las 5 ciudades con primacía urbana

Dentro del sistema de ciudades propio de la nación existen 5 ciudades con primacía urbana: las ciudades de México, Guadalajara, Puebla, Monterrey y León. Por la lógica de desarrollo económico antes descrito estas ciudades a su vez establecen fuertes vínculos con los centros de población circundantes. Al ser centros

gravitacionales del desarrollo se puede hablar propiamente de metropolización de estas cinco ciudades. Por otra parte las ciudades puerto y frontera (véase el mapa siguiente), así como otras aún consideradas medias generan fuerzas tendientes a una futura metropolización en sus áreas geográficas. Se tiene el caso Tijuana o de Ciudad Juárez, de los puertos de Veracruz y Vallarta.



Fuente: Programa Nacional del Desarrollo Urbano y Ordenamiento del Territorio, 2001 – 2006. Poder Ejecutivo Nacional.

8. Patrón mega metropolitano concéntrico

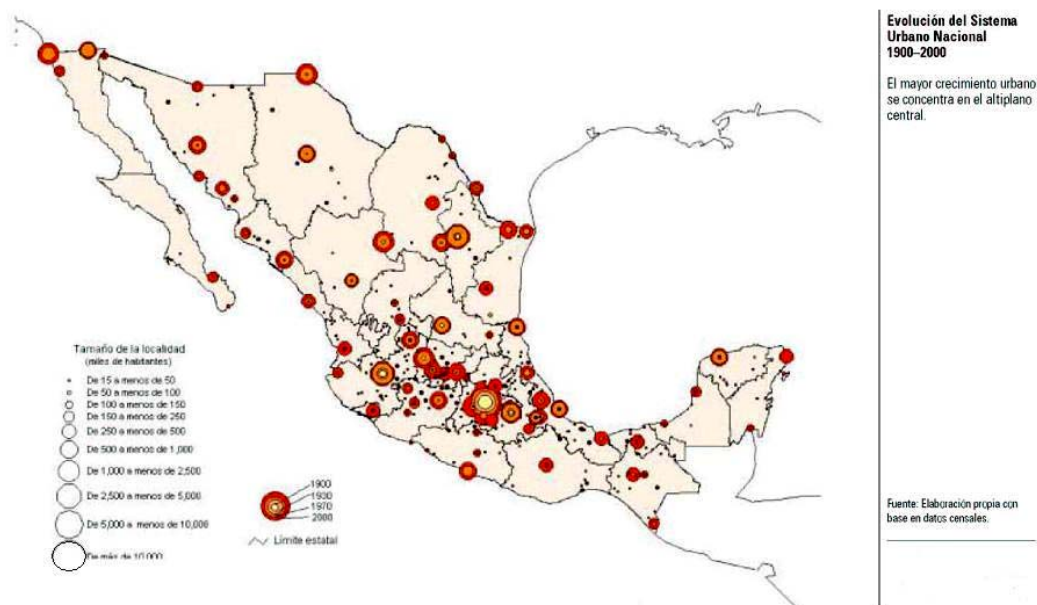
Este concepto es desarrollado por Garza (1999), la que consiste en que una mayor concentración poblacional en las zonas urbanas donde tradicionalmente hay mayor crecimiento, fuera de la principal zona urbana sino en las que son periféricas dentro del área metropolitana, existe mayor integración en vías de comunicaciones entre ellas, por lo que el funcionamiento de una economía orientada al exterior y con alto grado de liberalización causa que la región establezca un subsistema de ciudades que se nutren entre sí en su crecimiento. Es el caso de la ciudad de Guadalajara en

el occidente del país que se retroalimenta del crecimiento de otros centros urbanos como es León, que a su vez se nutre del crecimiento de la primera. Como parte de un subsistema de ciudades, se puede hablar de un área megametropolitana concéntrica.

9. Patrón de crecimiento de las ciudades medias

A raíz de las reformas al Artículo 27 durante la administración salinista, con el cambio de tenencia de la tierra agrícola y la práctica desaparición del ejido, las ciudades administrativas que son propiamente las cabeceras municipales, con suma a políticas y cambios institucionales propia del federalismo y la descentralización y desconcentración del aparato administrativo de la nación, presentan un re incentivo en su crecimiento demográfico. Las localidades de menos de 499 habitantes tienden a disminuir en cuanto habitantes, como en número de las mismas, lo que implica que las ciudades administrativas atraen a esta población y a la par que este tipo de localidades tienden a perder moradores, las ciudades medias adquieren un mayor dinamismo en su crecimiento demográfico.

En el siguiente mapa se presenta la evolución del sistema urbano nacional de 1900 a 2000, donde el mayor crecimiento se observa en el altiplano central.



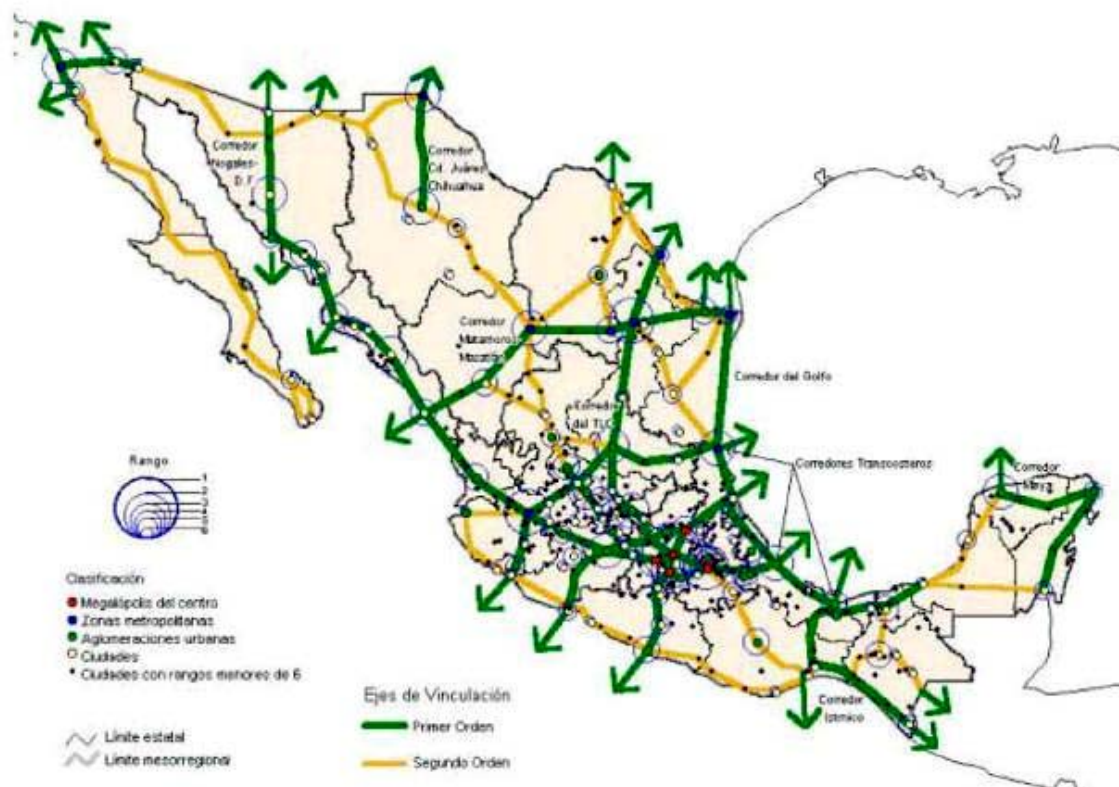
10. Patrón de desaparición gradual de las localidades de menos de 499 habitantes

La desaparición del ejido, la sustitución de cultivos tradicionales que funcionan mediante subsidios (precios de garantía al productor y al consumidor que da la conasupo, ahora desaparecida), por cultivos comerciales la gran mayoría vinculados al comercio exterior ya sea por tratarse de hortalizas de exportación como lo es el espárrago en el Bajío, o productos forrajeros que nutren las ganaderías de exportación del centro y norte del país, causan que sea la pequeña propiedad, la que cada vez adquiere la forma de latifundio que permite economías a escala, genera la modernización del sector primario. Quienes son minifundistas (los ejidatarios), pasan a ser pequeños propietarios. Por su extensión, no pueden competir con las pequeñas propiedades de gran tamaño por lo que, o bien venden o bien rentan (mediería) a los agricultores de mayor capitalización. Al vender o rentar, cambian su residencia a la población normalmente más cercana a su propiedad rentada, o bien a otras ciudades que otorguen otra oportunidad económica para desarrollarse.

Normalmente este tipo de población se canaliza al pequeño comercio, en muchos casos informales. Esto explica por qué las localidades de 499 o menos habitantes tiendan a desaparecer y achicarse, que no es patrón nacional, sino de las regiones que guardan mayor conexión con el desarrollo industrial y terciario, y con el capitalismo moderno, como a su vez, con mayores nexos con los principales mercados tanto nacionales como internacionales.

11. Patrón de crecimiento de puertos y ciudades frontera

En una economía con apertura comercial y con una creciente integración a mercados foráneos, las ciudades que mantienen estrechos lazos con el exterior y sirven de intermediarios entre los agentes económicos del país y los internacionales, propiamente ciudades puertos y ciudades frontera, presentan un mayor crecimiento demográfico que el crecimiento promedio del resto del país (observe el siguiente mapa donde se ven al 2025 cuáles se esperan sean estas líneas de conectividad o ejes de vinculación nacional con los mercados exteriores, y desde luego las principales localidades urbanas que entran en íntima relación con éstas redes).



Fuente: Programa Nacional del Desarrollo Urbano y Ordenamiento del Territorio, 2001 – 2006. Poder Ejecutivo Nacional..

12. Patrón de las economías de los servicios

Las ciudades medias captan población del campo. Entre las ciudades existen flujos migratorios principalmente de tipo urbano – urbano. La población que pasa de los medios rurales a los urbanos se asimila al sector terciario de la economía. Por otra parte en el medio urbano prosperan los servicios bancarios y comerciales. El esquema modernista basa la expansión de la demanda interna en el desarrollo de los servicios públicos. El esquema post modernista funda la expansión de la demanda en el desarrollo de los servicios propiamente privados. Se tiene la terciarización de la economía urbana.

13. Patrón de transnacionalización de la industria mexicana (industria maquiladora de exportación)

La apertura comercial y la integración a otros bloques comerciales suponen que en el mercado nacional participan empresas de otras nacionalidades. Así también se tiene que con la apertura financiera y a la inversión extranjera la economía mexicana cada día comienza su transnacionalización como efecto de su integración internacional en un esquema que parte de la cooperación.

Con todo lo anteriormente descrito queda claro que el esquema de la producción flexible que parte de la integración económica como marco *sine qua non* de desarrollo pos fordista.

Durand (1996) agrega otros tantos en materia de migración internacional, así como los que se derivan del propio análisis interno aquí realizado, los que son:

14. Patrón de Incremento del volumen de migración

Se observa que años tras año el fenómeno migratorio cada vez es más prominente y toma mayor magnitud. Esto se puede explicar en gran parte dentro de la propia lógica de desarrollo económico de una estructura de mercado, donde las redes terrenales de comunicación crecen de forma vertiginosa, y las redes industriales tienden a establecer mayor vínculo, lo que implica un mayor flujo de factores productivos, mercancías y sobre todo, fuerza de trabajo.

15. Patrón de cambio de la temporalidad migratoria

La migración que durante mucho tiempo era predominantemente temporal, ahora tiende a transformarse a definitiva. Se debe a razones diversas para el caso de la migración interna e internacional. En el interior del país, la migración rural urbano, desde su origen es predominantemente definitiva. No obstante en la migración Inter urbana

dominaba la temporal, ahora que existen mercados emergentes y vinculados al comercio internacional, normalmente localizados en las ciudades puerto, frontera y metropolitanas, la migración tiende a hacerse definitiva. En materia internacional, la migración bajo el amparo del programa binacional Bracero (1942 – 1964), da a ésta el carácter de temporal. Al desaparecer el programa y al aparecer el programa de la industria maquiladora de exportación (1965 – 2001), la migración internacional comienza a tomar un carácter predominantemente indocumentada, y temporal. El trabajador indocumentado mexicano no puede sostener su residencia en el extranjero por periodos prolongados, ni traerse a su familia, dado que esta ingresaría en la misma calidad migratoria en que él se encuentra (como indocumentado).

En 1986 el programa de amnistía para los trabajadores indocumentados (por sus siglas en inglés IRCA), o ley Simpson – Rodino regulariza la residencia de 2.3 millones de mexicanos. Esto es clave para que la migración internacional de trabajadores mexicanos a la Unión Americana pase de un carácter temporal a definitivo, e incluso causa que a partir de dicha fecha la migración crezca sustancialmente puesto, que los trabajadores que logran obtener su residencia legal incluyen a sus familiares (mujer e hijos), lo que por otra parte también significa la gradual pérdida de remesas familiares que capta la nación. Los trabajadores que se quedan con carácter definitivo terminan por llevarse a sus familias, así ya no existe razón de enviar dinero al terruño, o al menos lo hacen en una proporción menor. No obstante, la tendencia reciente de las remesas familiares de trabajadores radicados en la Unión Americana es que estas tienden a aumentar, puesto la migración de este tipo aumenta recientemente, el fenómeno del migrante que cambia de una residencia temporal a definitiva es un efecto inminente.

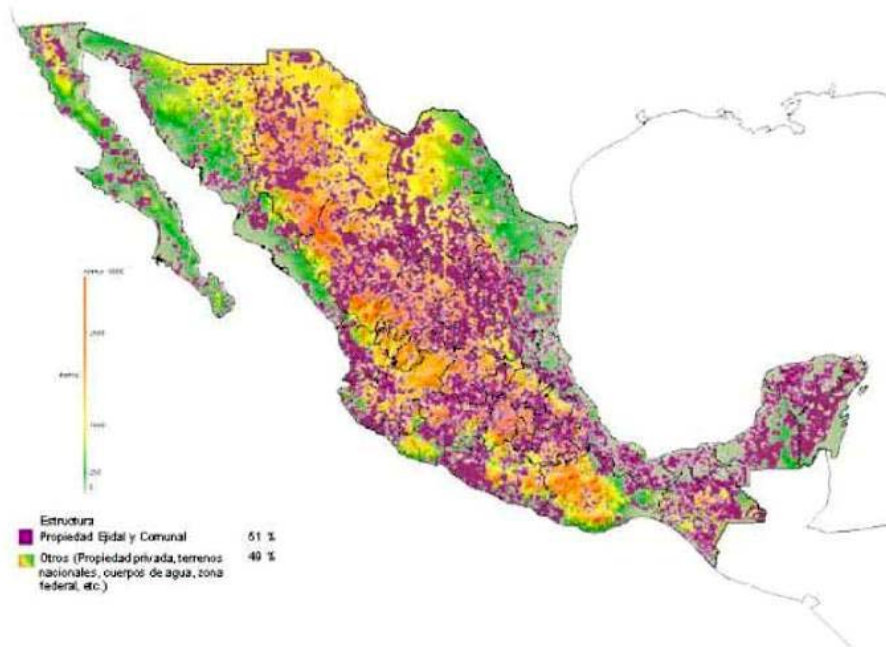
16. Patrón de cambio en la migración interna e internacional

La migración interna como internacional tienden a crecer, no obstante se observa que la localización de industria maquiladora de exportación, la inclusión de inversión extranjera directa en la economía nacional, su consecuente creación de empleos, la

carencia de trabas políticas a la libre movilidad de las personas dentro del territorio, así como la localización geográfica de este tipo de industria en el territorio del país, causan que la migración interna sea más representativa que la internacional documentada. Aunque esta afirmación es cuestionable debido a que no se tiene una información fiable de la migración a los Estados Unidos porque es muy significativa la migración indocumentada. También las localidades expulsoras y receptoras cambian: de ser una migración tradicionalmente rural – urbana, ahora se tiene una mayoritariamente urbana – urbana.

17. Patrón estacional de los migrantes y temporalidad de residencia

La migración tradicionalmente está ligada a los ciclos agrícolas y a la rotación de los cultivos. Esta es de tipo rural – campesina. La transición demográfica de posguerra, el tipo de tenencia ejidal, y la carencia de tierras para repartir nutre en mucho la migración campesina a las ciudades y al extranjero (ver mapa). Al cambiar la tenencia de la tierra y desaparecer el ejido, las ciudades medias y las grandes concentraciones de población del país captan a los campesinos que venden su propiedad agrícola y cambian su vocación laboral, y con ello su residencia. Este tipo de población normalmente se inscribe en el sector terciario de la economía, dentro de los servicios comerciales y en un significativo número en servicios comerciales propios de la economía informal.



Tenencia de la Tierra

Dos tercios del suelo necesario para el desarrollo urbano y la vivienda provendrá del sector social.

Fuente: Elaboración propia con base en Registro Agrario Nacional, El Catastro Rural Nacional, México 2001.

La enajenación de la tierra hace al campesino un exiliado de su identidad original puesto que pasa a ser un *lumpa* proletariado en las ciudades, con empleos en medios urbanos temporales, o autoempleo en materia de vendimias clandestinas. Al incluirse este tipo de población a la urbana, la migración tiende a hacerse definitiva. Pierde la estacionalidad o ciclicidad que le caracterizaba y responde a otras influencias que poco tienen que ver los ciclos agrícolas y la rotación de cultivos.

18. Patrón de edades de los migrantes

En una gran mayoría la edad de los migrantes esta dentro de los que se considera población económicamente activa: de 12 o más años. No obstante, los migrantes tradicionalmente son jóvenes de 16 a 25 años. Actualmente este parámetro se

amplía. Se considera que la edad dominante de la población migrante es de 15 a 35 años, jóvenes y jóvenes adultos.

19. Patrón en el género y estado civil

La participación de las mujeres en la migración cada día es más significativa. En los años 80 se estima que del total de población migrante tanto a nivel nacional como internacional el 5% aproximadamente esta compuesto por mujeres. Ahora las investigaciones más recientes dicen que esta participación aumenta a 1 de cada 6 migrantes. Tiene que ver con la cada día mayor participación de las mujeres en actividades económicas, a que los empleos ya no tienen el requerimiento físico de la fuerza, a la caída de convenciones, tabúes y prejuicios sociales, y al cambio de mentalidad de hombres y mujeres.

Los migrantes varones que son predominantemente jóvenes solteros, ahora son tanto solteros como casados (o unidos), siendo jóvenes y jóvenes maduros. Las mujeres en su gran mayoría son solteras.

20. Patrón en el nivel educativo

Anteriormente el grueso de los migrantes son analfabetas reales como funcionales, casi en su totalidad con primaria incompleta. Ahora el nivel educativo comprende el nivel medio en su mayoría, lo que implica que ya no se trata en sí de una migración de tipo campesino sino urbano.

21. Patrón del estamento laboral

Los migrantes anteriormente provenían del campo, de actividades propias del sector primario donde domina la agricultura y las actividades pecuarias. Ahora se trata de trabajadores industriales y del sector terciario, de dominancia urbana. Muchos de ellos con cierta especialización técnica.

22. Patrón en los hogares de los migrantes

Existe un alto grado de reconfiguración familiar donde cambia la expresión tutelar y liderazgo masculino - femenino. Se habla de madres e hijos en abandono, de familias no funcionales. Ahora no solo el padre migra, lo hacen la esposa o cónyuge, los hijos e hijas mayores, incluso la familia completa. Mientras la familia del migrante reconfigura, el hogar se hace complejo al albergar a inquilinos que complementan el ingreso familiar, normalmente los abuelos u otros familiares.

23. Patrón en el estrato socioeconómico

Tradicionalmente se observa que los migrantes provienen de los estratos socio-económicos más humildes con remuneraciones menores a 2 salarios mínimos, ahora se trata principalmente de clases medias, las que cada día son más representativas. Personas que perciben más de 2 salarios mínimos.

24. Patrón de calidad migratoria (documentados e indocumentados)

A raíz de la Ley Simpson – Rodino (también conocida como IRCA por sus siglas en Inglés) la calidad migratoria de muchos migrantes internacionales a América del Norte se regulariza. Se tienen dos momentos importantes en materia de legalidad migratoria: durante la sombra del programa binacional Bracero (1942 – 1964) la migración es predominantemente documentada. A raíz de la cancelación de dicho programa pasa a ser predominantemente indocumentada. Con la IRCA en 1986 muchos migrantes indocumentados regularizaron su calidad migratoria. No obstante sigue siendo bastante representativa la migración indocumentada.

Estos son los patrones más resaltables de la migración tanto nacional como internacional. Este trabajo solo revisa lo referente a la migración interna que se muestra como un fenómeno más documentado, en vista que la migración

internacional en su gran mayoría se expresa como un fenómeno indocumentado. Por ello, solo interesa estudiar cinco patrones que tienen que ver propiamente con la distribución espacial de la población:

1. Asentamientos humanos en el territorio: correlaciona los recursos naturales y disponibilidad de medios de subsistencia con los asentamientos humanos en un nivel regional. Componentes naturales que son modificados por los cambios en el orden institucional, tecnológico, económico, político y cultural.
2. Interacción entre los asentamientos de población: se habla de la conectividad existente entre los asentamientos humanos por regiones establecidos por los flujos de migración en un contexto internacional como nacional, en esto influyen factores geográficos, tecnológicos, institucionales, socioeconómicos y políticos, tamaño, redes de comunicación, vocación industrial, por citar los principales.
3. Patrón territorial de uso y conservación de recursos naturales: como en los patrones anteriores, este proceso se ve afectado por factores similares donde destacan los cambios económicos (técnicos) y tecnológicos como los de mayor influencia en materia de uso del suelo y ordenamiento territorial desde una perspectiva de desarrollo sustentable.
4. Localización de los negocios: la vocación de los negocios esta condicionada por las características socioeconómicas y geográficas del lugar donde residen donde se observa una distribución territorial de los negocios en atención a sus mercados de proveeduría y destino, como de las ventajas comparativas regionales existentes.
5. Desarrollo socioeconómico comparativo: tiene que ver con el reparto económico de los factores productivos y uso industrial de los mismo que reflejan una especificidad *sui generis* por región según sea su vocación industrial en la distribución del ingreso estableciendo diferencias regionales en materia de

equidad/desigualdad socioeconómica y asimetrías tales como las diferencias existentes en el nivel de ingreso.

De lo anterior se deriva un **objetivo secundario** del estudio: identificar cuáles son los nuevos patrones migratorios y distribución territorial de la población en su expresión local (occidente de México), ante un nuevo orden económico institucional instrumentado como parte del esquema internacional de producción compartida globalizador, de tal forma que sirva como marco de referencia para la comprensión real del problema en el diseño de políticas públicas de aplicación social, especialmente demográficas.

Para comprobar la hipótesis de trabajo en síntesis, la metodología consiste en desarrollar un esquema causal que establece la conectividad lógica explicativa como modelo hipotético deductivo de los rasgos distintivos y conducta de las variables explicativas del fenómeno de estudio, así como lo verifica en su expresión empírica al contrastarle con la realidad en que se vive.

Retoman los hallazgos de otros investigadores y los imbrica en conexión lógica con la verificación de la hipótesis planteada. Existen muchos otros estudios que como resultados de investigación aportan elementos diversos que contribuyen con información relevante para la realización cabal del objetivo procurado. No obstante la mayoría de estos trabajos rozan tangencialmente el tema que desarrolla este trabajo al procurar sustentar hipótesis distintas. Muchos más son serias descripciones del fenómeno pero no establecen la causalidad hipotética que la explica, ni deducen o infieren implicación analítica ninguna.

Este trabajo es científicamente pertinente al aportar un estudio donde se establece un modelo abierto hipotético deductivo y su verificación empírica, así como vincular como categorías de estudio el cambio de patrones migratorios y distribución territorial de la población a la re estructuración económica, y al cambio en el orden institucional en un contexto pos modernista, y como parte de la transición del esquema de

producción rígido al de la producción flexible, en un nivel global, donde el estudio aporta una expresión regional de las implicaciones de este proceso.

Esta investigación aporta conocimientos sobre el problema tratado y contribuye a llenar el vacío existente en los estudios sobre el tema con información relativa a las implicaciones de la re estructuración económica y su relación con los problemas migratorios (interna e internacional), y la distribución territorial de la población, con ello procura dar directrices para el desarrollo de políticas encaminadas a incidir en el problema en cuestión.

El enfoque de la investigación es sociológico. Se parte de comprender la lógica del fenómeno estudiado en lo general de manera deductiva, y la corrobora a través de la inferencia estadística en su expresión particular del evento migratorio y la distribución territorial de la población. Del cúmulo de información obtenida se deducen las interacciones de las variables que explican el problema aquí tratado a nivel macro social y posteriormente se corroboran la hipótesis de investigación a nivel micro. El tratamiento sociológico se realiza mediante un acercamiento estructural - funcionalista.

El problema de estudio se circunscribe al desarrollo económico, especialmente en un entorno de integración comercial y económica del país al bloque económico de América del Norte, y la participación determinante de intereses extranjeros, lo que implica que con la penetración en México de empresas transnacionales se subordinan las directrices de la migración y la distribución territorial de la población a la lógica de reproducción capitalista pos fordista.

Como secuencia metodológica en la realización de la investigación se tiene como primer paso la formulación causal y planteamiento del problema en un modelo hipotético deductivo.

Como segundo paso se hace la revisión exhaustiva de investigadores que tocan el problema de fondo y revisión de sus principales hallazgos. Se identifican los teóricos de la migración en México y los de la distribución territorial de la población así como sus aportaciones al tema.

Como tercer paso se procede a contextualizar el problema de estudio en su entorno socioeconómico y político institucional para ubicarlo como parte de un desarrollo sistémico y lógico holístico. Se revisan censos de población, industriales y encuestas nacionales de empleo más recientes para finalmente poder contrastar el modelo propuesto con la realidad observada, que queda patente en el desarrollo de la presente tesis.

Dentro de los principales estudios que de alguna forma, aunque no de forma directa, tocan el fenómeno de estudio de este trabajo destacan los siguientes:

Los hallazgos de Boris Graizbord (1988), Manuel Urbina Fuentes y Adolfo Sánchez Almanza (1993), Boris Graizbord y Alejandro Mina Valdés (1993), Crescencio Ruiz Chiapetto (1993), Salvador Rivera G. (1994), Adrián Guillermo Aguilar y Boris Graizbord (1995), Gustavo Garza (1999), María Eugenia Negrete (1999), Boris Graizbord y Crescencio Ruiz Chiapetto (1999).

Como cuarto paso el trabajo revisa las tesis existentes en materia de migración como de la distribución territorial de la población, identifica qué autores son fundamentales para la definición de las distintas posturas al respecto, dentro de un programa de investigación latinoamericano identifica a su vez los autores que de algún modo tratan, aunque sea de forma tangencial, el problema aquí tratado. Establece los antecedentes inmediatos de interés y el contexto en que se da el fenómeno de estudio. Plantea el problema con base a una explicación causal apriorística que sirve de modelo hipotético deductivo que permite especular y suponer las premisas bases de explicación y hace una contrastación empírica del mismo.

Como último paso las conclusiones sustentan las hipótesis y supuestos de inicio y se derivan algunos otros hallazgos que nutren el fundamento del que debe partir y orientarse la política en torno al problema tratado.

En el primer capítulo se realiza un análisis de cómo se viene dando la re estructuración económica internacional con base a la implementación a nivel global del esquema de producción flexible, propio de un orden desarrollo pos fordista, de tal forma que se trata de identificar cuáles son los causales del nuevo orden económico internacional y el lugar y papel que ocupa México en dentro de este complejo de relaciones industriales, así como su relevancia explicativa en materia de migración y distribución territorial de la población a un nivel mundial.

En el capítulo dos se desarrolla un planteamiento general e hipotético de la realidad estudiada, y se realiza una revisión de las principales tesis de investigaciones en la materia que se trata. Esto permite ubicar en su nexo científico y disciplinario el presente trabajo antes de entrar en el estudio del cambio de los patrones migratorios, la distribución territorial de la población, la re estructuración económica y el nuevo orden institucional que inicia a partir del primer lustro de los 80 y continúa hasta la actualidad.

El modelo que se propone intenta explicar la evolución del problema y sus principales causas y efectos. Asimismo, simula la realidad con base en varias premisas que se consideran ya aprobadas por estudios previos, y que son elementos de análisis necesarios para esta investigación porque se sustentan en hechos comprobables pero ahondando mas en aquellas áreas menos estudiadas del saber. También sirven como puntos de partida nuestras hipótesis elaboradas tras la observación del fenómeno de estudio cuya comprobación o rechazo es el objeto de la investigación, y cuya pertinencia radica en resolver un déficit existente en el saber científico.

En el capítulo tres se presenta un panorama de la migración y la distribución territorial de la población en México, con el objetivo de presentar cuáles son los cambios de patrones observados en la condición migratoria en la migración interna y su distribución territorial, de tal forma que se señale el carácter de éstas dos, como sus anteriores y nuevas características.

El capítulo cuatro presenta el caso del occidente de México donde se velan los patrones que ahora reviste el carácter y las características de la migración y la distribución territorial de la población a nivel municipal pero no revisa la migración intermunicipal, sino los flujos a nivel entidad y las interacciones entre las entidades que componen la región del occidente de México, no obstante las tasas de crecimiento demográfico, la densidad de población, si se presentan a nivel municipal, que es la unidad de estudio. No implica por ello que la investigación esté incompleta puesto que la densidad y los la comparación normalizada bajo la desviación estándar son suficiente inferencia empírica para comprobar la hipótesis de trabajo de esta investigación.

El capítulo cinco plantea el carácter y las características de la re estructuración económica correlacionando los montos de inversión acumulada de 1950 al 2000 pública, privada y externa con respecto a los municipios y sus tasas de crecimiento demográfico, y la distribución territorial de la población en el occidente de México, de tal manera que se establezcan los nexos entre una y otra, como su sentido.

En el capítulo seis se presentan los principales hallazgos de la presente investigación (de seis años pues se inicia en agosto de 1997), las implicaciones a nivel socioeconómico, las nuevas líneas de investigación que se abren como resultado de la presente respecto a la pertinencia de sus hallazgos, como a nivel sugestivo, se plantean los lineamiento de política demográfica y socioeconómica para el occidente en la resolución de los problemas identificados, como la previsión de futuros.

Se retoman asimismo, los esfuerzos de otros estudiosos en la materia. El esfuerzo radica en descubrir los elementos motores del cambio en el comportamiento territorial de la demografía de la región de estudio debido a un cambio en tanto en el orden institucional administrativo como en estructura económica de un esquema con apertura así como los rasgos que este presenta en el contexto de la acumulación capitalista y su materialización en un nuevo orden y una nueva especialización internacional del trabajo como nuevo tipo de relaciones industriales de tipo pos fordista como régimen de regulación.

En el contexto de la actual apertura económica como marco en que se dimensiona el fenómeno de estudio se manifiesta un nuevo orden en la estructura económica internacional con un elemento migratorio propiciado por el componente económico y que, como dice Carlos Marx es “*determinante en última instancia*” (Aragonés, agosto de 1999). Así la migración y la distribución territorial de la población en el ámbito internacional, nacional y regional es uno de sus resultantes.

El fundamento teórico de este fenómeno (la migración y la distribución territorial de la población) aún es ambiguo y está enajenado por tesis decimonónicas y del siglo XX, y prejuicios pseudo científicos tales como el malthusianismo, el darwinismo social, la fisiocracia y los teóricos del desarrollo sustentable, así como el funcional estructuralismo.

La finalidad que persigue el presente trabajo es sintetizar un modelo hipotético deductivo derivado de los principales acercamientos que se tienen en materia de migración y distribución territorial de la población, donde quede incorporada la naturaleza del fenómeno en México y su expresión local en el occidente del país. Para lo cual se revisan los hallazgos de otros estudios que tocan este fenómeno de acuerdo con la actualidad económica del occidente del país. Esto permite contrastarlo con información relevante para soportar las hipótesis de trabajo planteadas en esta investigación.

El desarrollo de este modelo procura como objetivo fundamental (hipótesis de trabajo), sustentar con suficientes bases que el nuevo orden institucional que el régimen de regulación post fordista implementa en una economía capitalista de carácter periférico al capital transnacional monopolista ocasiona el cambio de la base económica en materia de desregulación y apertura económica que son el principal condicionante que explica el cambio observado en los patrones migratorios y la distribución territorial de la población.

Este trabajo considera que el mundo capitalista hay relaciones centro periferia, donde el capitalismo monopolista lo constituyen las naciones industrializadas donde radican las grandes corporaciones industriales monopolísticas, al que se identifica como centro, y las naciones que quedan inscritas en un orden de proveeduría y contingencia del capitalismo central, en abierta subordinación del centro que se denomina centro. Así también si se habla de fordismo, el capitalismo fordista expresa esta dicotomía centro –periferia, y necesariamente, en el post fordismo se tiene la misma situación.

Los acercamientos al fenómeno tienen dos bases metodológicas fundamentales: existen trabajos que parten de información de primera mano y específica derivada de estudios de campo (casos) y se les nombra de tipo antropológico. Estos son trabajos que estudian un caso que es tipificable a un fenómeno más global. A su vez, hay trabajos que parten de información de segunda mano más general (censos y encuesta) de tipo documental y se les llama sociológicos. Parten de comprender la lógica inherente del fenómeno es su expresión general y lo corroboran a nivel micro de forma discriminacional con algunos casos específicos.

Dejo en claro que esta investigación es asesorada y debidamente dirigida por el Doctor Jesús Arroyo Alejandro, al quien agradezco en suma su paciencia y gran conocimiento compartido para que esta investigación tenga la pertinencia científica y rigor metodológico deseado de un programa de postgrado de excelencia. Su gran labor de investigación aporta mucho a la presente. Por respeto a su labor sus obras no son citadas en el presente trabajo siendo mi director de tesis, pero son la principal referencia que se tiene respecto a los

avances logrados en mi labor. Destaco su apoyo en todo momento y la gran demostración de ética, profesionalismo y conocimiento como académico, investigador y asesor; en lo personal le guardo en especial respeto, reconocimiento y admiración. También debo señalar que no obstante su muy importante aportación, no por ello es responsable de las posibles carencias, omisiones y errores que el lector acucioso encuentre en el presente documento.

Por otra parte, mi más grato reconocimiento al CONACYT por el apoyo financiero que me otorgó durante tres años,

Agradezco a mis amigas y amigos, así como a mi familia, que creyeron en mi persona y me mostraron su solidaridad en todo momento. Muy especialmente a María Elena Padilla Tostado, mi amiga, quien con sus siempre oportunos consejos me mantuvo en la sensatez, la cordura y la paciencia.

HALLAZGOS, PRINCIPALES CONCLUSIONES Y RECOMENDACIONES (PARA EL DISEÑO DE POLÍTICAS DEMOGRÁFICAS EN TORNO A LA MIGRACIÓN Y LA DISTRIBUCIÓN TERRITORIAL DE LA POBLACIÓN)

Este último capítulo tiene como objetivo específico resumir y presentar los principales hallazgos de la investigación, las implicaciones y las nuevas líneas de investigación y los lineamientos de política demográfica sugeribles para el caso del occidente del país.

1 Principales hallazgos

Lo primero que salta a la vista de la presente investigación es que los patrones tradicionales de crecimiento de las principales urbes del país, siguen atrayendo población, no obstante, son las llamadas ciudades medias la que ahora también contribuyen a atraer población, especialmente aquellas que son ciudades fronterizas y puertos, que mantienen especial vínculo con el mercado exterior.

El esquema endogenista sigue las pautas que desde tiempos coloniales comporta como esquema centralizado y concentrador de población en las urbes del centro del país, destacando las zonas metropolitanas de México y Puebla, así como aquellas grandes urbes en el occidente (Guadalajara) y en el norte (Monterrey). La apertura comercial, propicia que la distribución territorial de la población ahora siga nuevos patrones que se explican por la nueva geografía de los negocios.

El arribo del modernismo y de políticas que fundaron el crecimiento en el gasto fiscal a partir de los años 30, junto con una coyuntura internacional favorable para sostener la continua expansión de la liquidez que representa crédito disponible y barato, son componentes claves para explicar el ascenso urbano – industrial, centralizado y terciarización de la economía mexicana. Cambios en el orden institucional de la regulación de la inversión tanto interna (privada y pública), como extranjera, junto con la apertura comercial son los principales componentes que explican el cambio de patrones en la distribución territorial de la población y la migración. La inferencia estadística muestra como dichos cambios institucionales en la regulación económica del estado son antesala y van aparejados a la desregulación económica, apertura comercial y cambio en la estructura económica que afecta la movilidad y distribución territorial.

La población nacional aumenta de 1990 a 2000 en casi una quinta parte, la población considerada urbana lo hace en una tercera parte y la metropolitana en tan solo una octava fracción. También se observa que la población metropolitana va perdiendo peso en su incremento de censo a censo de 1940 a 2000, a razón de es la población urbana en zonas no metropolitanas como son las llamadas ciudades medias las que comparativamente crecen con mayor dinamismo. Por decir, en 1940 el incremento intercensal de la población rural es apenas menor al observado en las zonas metropolitanas. En la década que comprende 1990 a 2000 el incremento de las áreas urbanas es alrededor de 2.5 veces superior al de las metropolitanas. Incluso el incremento de las zonas metropolitanas es menor al promedio nacional en la década en cuestión cuando hace 60 años estaban muy por arriba del promedio

nacional. Esto significa que por un lado a nivel general el incremento de la población tiende década con década a ser menor. Que en 1940 se observa un acelerado incremento de la población urbana y metropolitana, que supera en mucho el incremento de la población total del país. Que las zonas metropolitanas paulatinamente pierden dinamismo y que son las áreas urbanas medias las que siguen creciendo. Por ultimo, que siguen siendo las áreas rurales las que sustentan en mucho con saldos negativos el ascenso urbano y metropolitano del país.

Son las llamadas ciudades medias junto a las grandes concentraciones urbanas las que presentan el más alto ritmo de crecimiento. Se observa la transición supuesta por la principal hipótesis de este trabajo donde es evidente un cambio en los patrones migratorios y la distribución territorial de la población, al observarse que la migración deja sus tradicionales puntos de origen y destino de pequeñas localidades a las grandes, sino que se viene dando una significativa migración a las ciudades medias, donde existe una desaceleración del crecimiento de la participación relativa de la población de localidades por su tamaño tendiendo a estabilizarse dicha participación relativa . No obstante persiste la migración de las localidades no urbanas a las ciudades medias de más de 100 mil habitantes.

El occidente de México fuera del área metropolitana de la ciudad de Guadalajara observa una rápida urbanización, conurbación, desarrollo industrial periurbano y también, como efecto de lo anterior, la presencia de la precarización de lo rural y el desarrollo de lo suburbano.

Los estados del norte muestran especial incremento en su crecimiento demográfico, atrayendo población del resto del país. Hay una alta interacción entre la franja occidental y noroeste del país lo que revela un alto grado de integración económica de ambas regiones.

Las ciudades de la frontera norte alcanzan las tasas de crecimiento demográfico más altas del país, superando las del centro, especialmente del Distrito Federal y Estado

de México, así como de otras zonas de alto dinamismo como el occidente del país y Veracruz.

Al parejo con el proceso anterior, las pequeñas localidades tienden a desaparecer: unas porque son absorbidas y conurbadas por la principal localidad en tamaño dentro del municipio o municipios colindantes, otras por que son la fuente de expulsión de población a estas localidades de mayor dinamismo económico. Las localidades ejido tienden a disminuir en tamaño y número.

Hay una abierta terciarización de la economía como efecto del desarrollo de servicios financieros, bancarios, aseguradoras de bienes, como aseguradoras de retiro, así como el incremento de los servicios a la producción y al comercio, y servicios públicos donde destaca la educación, la salud, la seguridad y la asistencia social, así como algunos servicios públicos en materia de comunicaciones.

Los estudios realizados en materia de migración interna no se enfocan a estudiar la interacción migratoria entre las regiones que comprende el país. Con base a las matrices realizadas a nivel regional se sabe que la región noroeste y el occidente observan la mayor interacción interregional del país. Por otra parte, esta interacción aumenta rápidamente con un dinamismo inusitado.

El occidente del país observa un saldo negativo migratorio. Por darse una idea, en esta a inicios de la XX centuria vive algo más de la cuarta parte de la población nacional (28.8% para ser precisos). Según los datos del Censo de población de 1995, esta participación relativa disminuye a una quinta parte (19.57%). Por lo mismo, se sostiene que el occidente del país esta latamente articulado a otras regiones cuyo dinamismo económico y poder de atracción es superior al local. Estas regiones son el noroeste y el centro del país, como a su vez la migración a los Estados Unidos es bastante representativa. Jalisco, Michoacán, Zacatecas y Guanajuato, entidades que integran en parte el occidente, son a su vez las que

ocupan del resto de la República Mexicana los 4 primeros lugares en migración de trabajadores a la Unión Americana.

Del occidente, la entidad que recientemente presenta un equilibrio migratorio es Guanajuato, Zacatecas pasa de ser una entidad altamente expulsora a una de fuerte atracción, de hecho es la entidad que presenta la tasa de crecimiento demográfico anual más alta del país según se observa en los resultados preliminares del XII Censo de Población. Le sigue Aguascalientes. Jalisco, Michoacán, Nayarit y Colima que observan una expulsión leve.

El crecimiento urbano es dinámico, y la metropolización de ciudades como Guadalajara y León (Bajío) es parte del fenómeno de la megametropolización concéntrica de la ciudad de México.

Como en el resto del país, en el occidente la mayoría de la población se concentra en unas cuantas ciudades: Guadalajara y zona metropolitana, León, Aguascalientes y Morelia, que representa dos terceras partes de población que vive en el occidente del país. Según los resultados preliminares del XII Censo de Población, la ciudad de León presenta el mayor crecimiento proporcional de todas estas.

De 1990 a 2000 las ciudades medias muestran un crecimiento superior a las observadas por las grandes. Se sigue dando de manera concentrada la urbanización en el occidente, no obstante son las ciudades medias en contraste de las grandes as que muestran mayor dinamismo en su crecimiento.

La concentración de la población se da en localidades que poseen un desarrollo industrial manufacturero y cierto tipo de servicios financieros, comerciales, y a la producción. Con una consolidad red de comunicaciones terrestres, en valles y bajíos con desarrollos agropecuarios. Es interesante observar cómo fuera de la ZMG, las concentraciones en el occidente del país parecen tener vínculo con la difusión y concentración de la ZMCM. Sustentan que en esto han sido las deseconomías de la

acumulación capitalina la principal causa de relocalización empresarial en regiones periurbanas o con alto grado de articulación a la principal zona metropolitana del país.

Las empresas en general fundan su plataforma de sustento en las grandes ciudades del país, que son su principal y más seguro mercado, para de ahí aventurarse a otros mercados periféricos como internacionales. En esto destaca el Bajío y las localidades que comprende que muestran una alta articulación con el aparato productivo de la ZMG y la ZMCM, distinto a otras partes como los son los puertos de Tepic, Vallarta y Colima que se articulan más con el mercado exterior al norte del continente y noroeste del país, que hacia los mercados del interior de la República.

En síntesis, el dinamismo que adquiere la innovación tecnológica en materia de electrónica, informática y telecomunicaciones, por citar los más importantes, llevan necesariamente a modificar la organización social del trabajo y en sí la función social de producción. Esto implica un inminente cambio en la estructura económica tanto a nivel internacional, como regional, nacional y local. A esto se le identifica como una transición del esquema de producción rígido propio del modernismo, al de la producción flexible posmodernista. Ante dicho cambio, la regulación del estado viene a modificar su ética administrativa, por lo mismo la re estructuración económica viene acompañada de cambios en el orden institucional, lo que en suma afecta los patrones en la movilidad y distribución territorial de la población. Su expresión local, el occidente de México y en especial la entidad Guanajuatense, son patente de este fenómeno global. La inferencia observada sugiere efectivamente que los dichos patrones han cambiado a efecto de lo anterior.

Los patrones en la distribución territorial de la población tienen en su fondo histórico su explicación causal, que desde periodos coloniales han sido trazados por distintos esquemas económicos en la nación instrumentados: desde el primario extractivo exportador del virreinato al actual transitorio entre el redimensionamiento del esquema fordista ante la prominencia del desarrollo del esquema de toyoda.

2. Implicaciones y nuevas líneas de investigación

Con base al desarrollo del presente trabajo, se abren nuevas interrogantes que son necesarias para brindar más fundamento a lo aquí expuesto, por lo mismo se citan a continuación algunas de las investigaciones que son de interés inmediato y sustantivo en materia de investigación social relativo a la distribución territorial de la población y algunas relaciones entre tópicos industriales, laborales y urbanos.

En la nueva agenda de investigación se tienen las siguientes líneas:

- La relación existente entre el cambio en el orden institucional, la política económica y la re estructuración económica.
- El efecto regional de la política macroeconómica en la distribución territorial de la población.
- Interacción interregional de los flujos migratorios.
- Metropolización de las grandes ciudades del Occidente: Guadalajara, León, Aguascalientes y Morelia.
- ¿Conurbación o metropolización de las ciudades del Bajío?
- Subsistema de ciudades en el occidente del país.
- Agricultura, modernización y su efecto en la distribución territorial de la población.
- El efecto laboral en la distribución territorial de la población ante la inminente flexibilidad laboral.

- La inversión pública, privada y externa y los mercados de trabajo regionales (nuevas orientaciones y montos).
- Federalismo, descentralización y migración.

3 Lineamientos sugeridos para la política demográfica en la región occidente de México

En esta nueva dinámica el papel del municipio es vital. En materia de cambio en el orden institucional en materia de la inversión pública federal, a través de dos procesos: descentralización y federalismo, el municipio inicia desde el segundo lustro de los 80 un ascenso en la vida político administrativo de la nación. El nuevo papel que se le confiere como institución básica en el país gestan que las economías locales despierten nuevas expectativas atractivas para que prosperen los negocios locales, lo que hace de la cabecera municipal el centro gravitacional de las localidades periurbanas a la misma, y atraen población. En parte esto explica que las ciudades medias, la mayoría de ellas cabeceras municipales adquieran fuerte atracción poblacional. A esto se suma el cambio en el ordenamiento del territorio así como de la tenencia de la tierra agrícola, propiamente las regulaciones en torno a la pequeña propiedad y el ejido.

El municipio es entonces la principal unidad de análisis, y bajo esta óptica se descubre que su papel es vital para el debido dimensionamiento del problema a estudiar.

La política económica que desde la década de los 80 ejerce su principal acción para generar crecimiento del ingreso nacional, parte como principal fundamento de instrumentación la política monetaria y crediticia. No obstante, las condiciones funcionales en que se aplica la política expansiva de la liquidez del país no son propicias para garantizar la alta efectividad de la misma. Existen componentes de

carácter funcional que desvían mucho del gasto al consumo y no a la inversión, lo que genera un crecimiento modesto acompañado de un alto nivel inflacionario. De estos se destaca lo siguiente: existe en el país grandes potenciales de colocación de cartera al tener un amplio nivel de desempleo, y recursos naturales donde aplicar la inversión, sin embargo, la abundancia de fuerza de trabajo causan que a la par que aumenta la creación de nuevo empleo, el incremento en los salarios nominales sea pequeño, lo que a la par de un alto índice inflacionario causa que haya inflación real, lo que vía precios redistribuye el ingreso nacional de forma regresiva. El fruto del crecimiento va a parar en las manos de quienes suben los precios, especialmente por el alto grado monopolización de los mercados nacionales. El alto grado de incertidumbre que causan fuerzas internas de corte político, junto con la apertura financiera a los grandes mercados financieros vía bursátil, que le agrega vulnerabilidad a la economía mexicana ante los arbitrariedades de los mercados del exterior. Por esta causa, el efecto de la política macroeconómica que procura incentivar crecimiento “con estabilidad de precios” , es la principal razón por la cual no obstante crezca el ingreso nacional, en los hogares haya una continua precarización de su ingreso, al concentrarse el primero en manos de quienes suben los precios, y escaparse de la manos de quienes pagan precios inflacionarios. Se crece a costa del desarrollo. La precarización del empleo se materializa en la pauperización continua del poder adquisitivo del salario.

Hay que sumar la situación macroeconómica del país ante la doble brecha entre el ahorro y la inversión y las exportaciones netas, que en suma presentan problemas de insolvencia económica acompañada con crisis cambiarias, inflacionarias y de sobrevaluación del peso ante el dólar, que vienen directamente a afectar el poder adquisitivo de los preceptores de remuneraciones fijas.

¿Cómo es que en México se reproduce la pobreza? Pues no es por las razones maltusianas que se esgrimen subrepticamente para justificar su paulatina generalización, sino más bien que la política económica en México, por la alta monopolización de los mercados que hacen altamente inelástica la curva de la oferta

agregada, sumado a la alta elasticidad de la curva de oferta de trabajo, causa que el fruto del crecimiento quede en manos de unos cuantos, a razón de que las mayorías ven caer sus remuneraciones reales.

En el occidente de México se haya suficiente evidencia empírica para correlacionar el cambio del orden institucional, la política económica, la re estructuración económica, la regulación pública de la inversión nacional y extranjera, la apertura comercial y el nuevo papel que se otorga al municipio en la inversión pública, como principales componentes con alto poder explicativo del cambio en la movilidad y distribución territorial de la población.

La aportación que la presente investigación hace es componente deductivo de involucrar en la operacionalidad estructural aspectos de corte funcionalista como lo son los cambios en el orden institucional que son antesala para reorientar la política económica, y la orientación y nuevo giro de la inversión nacional (privada y pública) como extranjera, la apertura comercial y financiera, que otorgan una nueva geografía de los negocios.

Un aspecto relevante es dentro de la re estructuración económica la instrumentación de la política económica del país desde la década de los 70. El agotamiento del esquema endogenista moderno puede afirmarse, inicia a raíz de la crisis juglar sistémica del primer lustro de la década en mención. La crisis financiera internacional y el cambio de patón monetario bajo la moneda vehicular del dólar en 1971, la crisis de los energéticos de 1973, causan por primera vez durante la posguerra que el principal socio comercial de México, la Unión Americana, inicio una profunda recesión. La caída de las exportaciones mexicanas no se hizo esperar. Políticas y ajuste y contención son fundamentales para sustentar el crecimiento con altas tasas inflacionarias y paulatina pérdida del poder adquisitivo del salario de los trabajadores. La demanda interna cae y la crisis se agudiza lo que es causa que para 1976 México inicio una serie de ajustes a la paridad real del peso ante el dólar para poder absorber el perentorio déficit comercial. Con estos acontecimientos tanto

nacionales como nacionales se marca el inicio de profundas re estructuraciones internas en México.

La política económica es el efecto instrumental por el que se manifiesta la re estructuración. Destaca el efecto de la política monetaria en el crecimiento, el empleo y el poder adquisitivo. La política crediticia y las tasas reales de interés, la política cambiaria, así como la instrumentación de políticas más locales propias de los otros dos niveles de gobierno: las estatales y las municipales.

La política monetaria en el país ha propiciado un crecimiento pero con altas tasas inflacionarias en los precios internos. Al no existir estabilidad de precios, el ingreso nacional se redistribuye regresivamente. Esto se explica básicamente por dos razones: la inelasticidad que presenta la curva de la oferta agregada del país a efecto del alto grado de monopolización de mercados, así como la alta elasticidad de la curva de oferta en el mercado laboral por la abundancia de fuerza de trabajo. Es coyuntura, como sostienen los teóricos de la oferta (escuela norteamericana de la oferta), se combinan para delinear la manera en que opera y es en grado efectiva la política monetaria. Entre más dinero se le inyecta al crédito, el efecto es propiciar un modesto crecimiento acompañado de la regresión en la distribución del ingreso nacional. En especial en su expresión regional. El incremento de la demanda agregada beneficia más a los productos industriales que a los primarios, por el tipo de bien que son. Esto causa que el ingreso en los medios urbanos observe mayores incrementos que en el medio rural, el cual se precariza. Motor de la migración rural – urbano.

En Guanajuato, como en la parte del occidente la migración va de las pequeñas localidades a las grandes, de las zonas rurales a las urbanas, de la franja norte y sureste al corredor industrial del Bajío, así como a otras partes del país y del extranjero. En México destaca el Estado de México, el Distrito Federal, Tijuana en Baja California, Guadalajara y Morelia y Querétaro. En los Estados Unidos son las ciudades de Los Angeles, Chicago y Dallas destino de los emigrantes. Por otra parte,

a su vez, se observa que la entidad atrae población del Estado de México, el Distrito Federal, los altos de Jalisco y Michoacán. Que se caracteriza por ser una migración normalmente urbano – urbano. Este tipo de migración tanto interna como internacional, observa un incremento en monto y cada día es más significativa la de carácter definitivo o de largo plazo, que aquella temporal de corto plazo. En la migración interna se observa la prominencia femenina, mientras que en la internacional la masculina. En esta última la participación de las mujeres, siendo una migración en menor escala que la masculina, viene en aumento.

La política económica de abasto juega especial papel en materia del desarrollo agropecuario. La infraestructura de almacenamiento y transporte de los productos del campo, así como los agronegocios en mucho explican el crecimiento de las localidades medias en el Bajío.

Otros municipios del Bajío crecen de forma inusitada debido a la desconcentración industrial de las grandes localidades como es el caso de Purísima del Rincón, cuya cabecera municipal, y el municipio en sí muestran las tasas de crecimiento más alto del estado, debido a que la industria zapatera, como tenerías están prosperando a la sombra de la industria del cuero y el calzado de los municipios de León y San Francisco del Rincón. Otro caso es el de Cortazar que crece de forma sostenida en un desarrollo conurbano y preindustrial del emporio empresarial de Celaya, que a su vez está altamente integrado vía Querétaro y San Juan del Río al desarrollo megametropolitano concéntrico de la ciudad de México.

Irapuato presenta una desaceleración crónica desde los años 80 de su tasa de crecimiento demográfico. Celaya y León le restan fuerza, y en medio de los desarrollos industriales y agroindustriales de estas, respectivamente, la ciudad de Irapuato siendo la segunda localidad más grande de la entidad va cediendo terreno a Celaya. Asimismo, presenta conurbación con ella ciudad de Salamanca, la que depende en mucho de la inversión pública federal en materia de desarrollos de la petroquímica, como componente detonador y gravitatorio de su desarrollo local. Esta

conurbación es bastante significativa pues como mancha urbana presenta una población superior a la de la ciudad de Querétaro.

El occidente se caracteriza por estar compuesto por municipios de fuerte y débil expulsión. Guanajuato tiene su propia expresión. Existen municipios que eran de fuerte expulsión y que ahora son de fuerte atracción, por caso Purísima del Rincón. Otros tantos como Dolores Hidalgo y Comonfort disminuyen de fuerte a débil expulsión. León, Irapuato y Celaya siguen siendo de fuerte atracción, pero se suman otros como Purísima del Rincón, San Francisco del Rincón y Cortazar. Silao pasa de ser un municipio de fuerte expulsión al equilibrio de forma reciente, en mucho por los desarrollos industriales en materia de autopartes y automovilística, entre otras grandes empresas que se han localizado en terrenos periurbanos a la cabecera municipal. Guanajuato observa un situación similar a la de Silao, de ser fuertemente expulsor de población, ahora observa un equilibrio demográfico en su crecimiento. En parte a la influencia de los desarrollos inmediatos en otros municipios donde destaca Silao, así como al efecto de la prosperidad turística de la ciudad, el comercio, los servicios financieros por ser la ciudad capital del estado y a la inversión pública que esto implica en la generación de empleo. La minería se rezaga en su importancia local.

El noreste y el sureste presentan condiciones de alto grado de marginación y pobreza, por lo mismo mantienen su tradicional espectro de presentar una fuerte expulsión local de moradores. Esto habla de la asimetría existente en el desarrollo local. Conviven áreas de fuerte desarrollo y atracción poblacional con áreas de fuerte expulsión y alta marginación. La franja del Bajío muestra que las grandes localidades siguen atraen población de manera débil, pero son las localidades medias, normalmente cabeceras municipales, las crecen con mayor dinamismo.

La terciarización de la economía nacional, en su expresión local, habla de la prosperidad del comercio, turismo, servicios financieros, profesionales y a la producción. En el Bajío esta expresión es parte sus características y base de su

desarrollo económico local. Los agronegocios y actividades propias del sector primario de la economía seden importancia a la prosperidad de la industria de la que destaca la textil, el calzado, el cuero, la petroquímica y la agroindustria y procesadoras de alimentos. A la par del desarrollo urbano – industrial crecen los servicios, los que son ahora fuente importante de empleos y base del bienestar social.

Como entidad, Guanajuato al presentar un equilibrio demográfico, distinto al que presentan la mayor parte de las entidades que integran la región (con excepción de Jalisco, Aguascalientes y Colima que atraen población), indica que dentro de la región su dinamismo recompone su estructura de fuerza de trabajo, atrayendo población con perfiles técnicos y expulsando moradores de instrucción menos a la media. Eso es parte de su propio desarrollo industrial.

Las implicaciones de observar los cambios de los patrones migratorios y en la distribución territorial de la población son que la política social y económica en México no prevé de ninguna forma las consecuencias que implica en materia de atención en servicios públicos y ordenamiento territorial las ciudades que se suman a ser más dinámicas y atrayentes de fuertes flujos de población, como es el caso de puertos, cabeceras municipales, ciudades medias y las ciudades que presentan metropolización.

La población movilizada presenta un espectro específico en la estructura del mercado de trabajo, esta observa una demanda en específico de empleo, los sectores que absorben a este tipo de población son la industria y los servicios. El federalismo puede ser una vía favorable para atender en específico esta tendencia, como garantizar su absorción local.

La inversión extranjera directa que en un 95% va a la industrial maquiladora de exportación, genera que sean las industrias medianas y microempresas las que presenten la mayor creación de empleos, por lo mismo, las entidades fronterizas y

aquellas como Jalisco, Veracruz y el Estado de México deben concebir políticas que atiendan la creciente demanda de empleo que este tipo de industria provoca. Otras tantas entidades que no atraen inversión foránea deben implementar políticas favorables para poder presentar atracción a este tipo de fomento e industrialización. Con esto se puede garantizar que por concentración de la industrial maquiladora, la generación de empleos se concentre en geografías específicas, creando polos de desarrollo regional, contrastando con otras entidades que tienen fuerte expulsión de población, en este sentido es de interés de observar el caso del Estado de Zacatecas que de ser expulsora tradicional pasa a tener fuerte atracción, especialmente en Ciudad Guadalupe.

La política económica, por la heterogeneidad y características estructurales de las regiones, opera de forma discriminada. Por lo mismo, es necesario evaluar por región el efecto de la política crediticia, cambiaria, de fomento a la inversión pública y privada y la política salarial. Procurando que su efecto local no favorezca a fomentar la polarización migratoria de las regiones en regiones expulsoras, como atrayentes.

La legislación laboral ante su inminente orientación a favorecer la flexibilidad laboral, obviamente tendrá un efecto en la distribución territorial de la población, fomentando que la población migrante persiga las regiones donde existen distritos industriales consolidados, lo que concentraría más la población en las tradicionales áreas metropolitanas y urbanas.

La evaluación del problema migratorio y su repercusión en la concentración dispersión territorial de la población es un tópico de especial interés, donde la política económica y demográfica debe hacer especial énfasis en su regulación.

La planeación debe centrarse más en una visión municipal que en una nacional, de tal forma que conciba las especificidades que cada municipio presenta y el tipo de políticas a seguir con base a su estructura económica y vocación industrial, como densidad de población y mercados de trabajo locales e inmediatos.

Debe abatirse la marginación. Debe integrarse las regiones expulsoras de población al esquema de desarrollo nacional, donde estas puedan participar con base a sus potencialidades económicas locales. Los flujos de inversión pública y privada, como foránea, deben orientarse a aplicarse en sectores tales como son los agronegocios, la minería, la infraestructura en comunicaciones y transporte, infraestructura de almacenamiento, servicios públicos con cobertura y calidad, exención fiscal a los básicos en regiones de bajo nivel de ingreso, entre otros aspectos que pudieran favorecer la retención de la población residente.

El fenómeno migratorio es cada día más significativo, por lo mismo, la estructura de los hogares y la desintegración familiar y los hogares infuncionales son temas de interés para la política social. Proyectos comunitarios de atención y asistencia a las familias de los migrantes, así como proyectos de fomento de desarrollo económico local deben merecer especial apoyo.

FUENTES CONSULTADAS:

Aguilar, Adrián Guillermo y Boris Graizbord (1995) "La re estructuración regional en México: cambios de la actividad económica urbana, 1980-1988". *Comercio Exterior*, vol. 45, núm. 2 (febrero), pp. 140-151.

Aguilar-Robledo, Miguel (septiembre – diciembre de 1999). "El debate modernidad / posmodernidad y la renovación del discurso de la planeación." En la revista *Cuadrante* (Nueva Epoca). Universidad Autónoma de San Luis Potosí. México.

Alarcón, Rafael (1988) "Proceso de 'norteamericanización': impacto de la migración en Chavinda, Michoacán" en Calto, Thomas y López Castro, Gustavo (coords.). *Movimientos de población en el occidente de México*. Colegio de Michoacán. México.

Appleyard, Reginald T. (1992) "Migración internacional y desarrollo: una relación por resolver" Ponencia del Seminario sobre Migración. Migración y Desarrollo, 10. Celebrada del 15 al 17 de septiembre de 1992. OIM. Ginebra.

Aragonés, Ana María (agosto de 1999) "El fenómeno migratorio en el marco de la globalización" en Revista de *Comercio Exterior* del BANCOMEXT, S.N.C. Vol. 49. Núm. 8. México. Pp. 727-738.

Arango, Joaquín (2000) Enfoques conceptuales y teóricos para explicar la migración" en Revista Internacional de Ciencias Sociales (septiembre del 2000) No. 165. UNESCO. Bajado del internet.

Arroyo García, Francisco (julio 2001). « Dinámica del PIB de las entidades federativas de México, 1980 - 1999". Revista *Comercio Exterior* de BANCOMEXT. Vol. 51 No. 7. México.

Bajo, Oscar (1991). Teorías del comercio internacional. Antonio Bosch editor,.Barcelona, España.

Barkin, David y Timothy King (1970) *Desarrollo económico regional (enfoque por cuencas hidrológicas de México)*. México: Siglo XXI.

Bassols Batalla, Angel (1992) *México: formación de regiones económicas*. UNAM. México.

Bougrine, Hassan (2001, septiembre) "Competitividad y comercio exterior". Revista *Comercio Exterior* del BANCOMEXT, S. N. C. México.

Bourne, L. S. (Julio de 1993) Urban systems in an era of global restructuring: expanding the research agenda, ponencia presentada en la reunión de la comisión

de desarrollo urbano y vida urbana, Unión Geográfica Internacional, Vaasa, Finlandia.

Bradbury, J. H. (1985) "Regional and industrial restructuring processes in the new international division of labor" en *Progress in Human Geography*, núm. 9.

Braverman, Harri (1984) *Trabajo y capital monopolista*. 7ª. Edición en español. Nuestro Tiempo. México.

Bray, David (1987) "Agricultura de exportación, formación de clases y mano de obra excedente: el caso de la migración interna e internacional en la República Dominicana" en DEL CASTILLO, José (et al.) *La inmigración dominicana en los Estados Unidos*. Santo Domingo. Universidad APEC. República Dominicana.

Bustamante, Jorge A. (1993) "Migración de México a los Estados Unidos: un enfoque sociológico". Colegio de la Frontera Norte. México. (Conferencia sobre la medición de la migración internacional en Latino América. Bogotá, Colombia).

Cabrera, Gustavo (1975) "Migración y actividad económica en México 1960 – 1970" en *Cahiers des Amériques Latines*. No. 12. 2º semestre de 1975. Colloque Franco-Mexicain sur. Les Migrations au Mexique. 28-30 de marzo celebrado en París, Francia.

(1976) "Población, migración y fuerza de trabajo". En *Mercados regionales de trabajo*. Proyecto de desarrollo regional y urbano de México, México: INET, ST; pp. 241 – 288.

Carrillo, Jorge y Aguilar Benítez, Ismael (1997, abril) "Rotación de personal, nuevas tecnologías e industria maquiladora en México". Revista *Comercio Exterior* del BANCOMEXT, S. N. C. México.

Castells, Manuel (2000). *La era de la información*. 2ª. Edición en español. Tomos I, II y III. Siglo XXI editores. México.

Castres, Stephen (septiembre de 2000) "Migración internacional a comienzos del siglo XXI: tendencias y problemas mundiales" en *Revista Internacional de Ciencias Sociales* UNESCO. USA. Publicación bajada del internet en su versión en español, del portal virtual de dicho organismo.

Cetré Castillo, Moisés (1998, octubre) "Comercio internacional y normas laborales: el debate actual". Revista *Comercio Exterior* del BANCOMEXT, S. N. C. México.

Chacholiades, Miltiades (1989). *Economía internacional*. Ed. Mc. Graw Hill. México.

Chamboux –Leroux, Jean Ives (Julio 2001). « Efectos de la apertura comercial en las regiones y la localización industrial en México". Revista *Comercio Exterior* de BANCOMEXT. Vol. 51 No. 7. México.

Chávez Galindo, Ana María y Lozano Ascencio, Fernando (2000). CRIM/UNAM. Bajado del Internet (22 de diciembre de 2002). México. Pp. 20.

Chinchilla, Norma Stoltz y Hamilton, Nora (1996) "Global economic restructuring and international migration: some observations based on the Mexican and Central American experience" en *International Migration*, Vol. 34. No. 2. Pp. 195-231. U.S.A.

Coatsworth, John H. (1985) *Los orígenes del atraso* (nueve ensayos de historia económica de México en los siglos XVIII y XIX). Alianza Editorial Mexicana. México.

Consejo Nacional de Población:

(1991) *Sistema de ciudades y distribución territorial de la población en México*. Poder Ejecutivo. México.

1994. *Información básica sobre migración por entidad federativa, 1990*. Poder Ejecutivo. México.

1995 *Programa Nacional de Población 1995 – 2000*. Poder Ejecutivo. México.

2001 (a) *Indíces de marginación en México*. Poder Ejecutivo. México.

2001 (b) *La Población de México en el Siglo XXI*. Poder Ejecutivo. México.

2001 (c) *Programa Nacional de Población 2000 - 2005*. Poder Ejecutivo. México.

Cornelius, Wayne (Octubre de 1979) "Migration to the United States: the view from rural Mexican communities" en *Development digest*, No. 4. Octubre de 1979. Pp. 90-101.

Corona Vázquez, Rodolfo (1982) "Factores Determinantes de las migraciones internas y hacia los Estados Unidos" en *Investigación demográfica en México*. CONACyT y CONAPO. México.

Cota Yáñez, María del Rosario y Rodríguez Bautista, Juan Jorge (agosto de 1999) "Evolución interna de las principales zonas metropolitanas de México" en *Revista de Comercio Exterior* del BANCOMEXT, S.N.C. Vol. 49. Núm. 8. México. Pp. 690-695.

Cortez, Willy (1999, septiembre) "Reestructuración y productividad del trabajo en el sector maquilador". *Revista Comercio Exterior* del BANCOMEXT, S. N. C. México.

Delgadillo Macías, Javier; Torres Torres, Felipe y Gasca Zamora, José (2001). *El desarrollo regional de México en el vértice de dos milenios*. UNAM - Porrúa. México.

De la Garza Toledo, Enrique (1998, octubre) "El TLCAN y las relaciones laborales en México". Revista *Comercio Exterior* del BANCOMEXT, S. N. C. México.

Durand, Jorge (1988) "Circuitos migratorios" en Calto, Thomas (Coord.) (et al.). *Movimientos de población en el occidente de México*. Colegio de Michoacán. México.

Durand, Jorge (1996) "El TLC y las rutas paralelas de la migración" en *Estrategias regionales y nacionales frente a la integración económica mundial*. CUCEA – Colegio de Jalisco y Ediciones Paulinas. México.

Durand, Jorge y Massey, Douglas S. (1992) "Mexican migration to the United States: a critical review" en *Latin American Review*. Vol. 27. No. 2. Pp. 3 – 42. U.S.A.

Escobar Latapí, Agustín; Martínez Castellanos, María de la O. (1992) "La pequeña industria y la migración internacional en Guadalajara, México" en Memoria del Seminario sobre la migración Internacional y el desarrollo económico de México. Seminario celebrado por el Consejo Nacional de Población en Zacatecas, México.

Fondo para la población de las Naciones Unidas (1998) *Estado de la Población Mundial 1997*. U.S.A.

Frank, André G. (1967). *El desarrollo del subdesarrollo* en la Revista *Pensamiento Crítico* No. 7. La Habana, Cuba.

Friedmann, George y Naville, Pierre (comps.). 1963. *Tratado de Sociología del trabajo*. Fondo de Cultura Económica. " tomos. México.

Garza, Gustavo (1999) "Globalización económica, concentración metropolitana y políticas urbanas en México". *Estudios Demográficos y Urbanos*, vol. 14, núm 2, pp. 269-311.

Ghosh, Bimal (1994) "Foreign direct investment, trade and international migration". Geneva: OIM, 1994.

Graizbord, Boris (1988), "Las necesidades de urbanización en el largo plazo", en Gerardo Bueno (coord.), México, el desafío de largo plazo, México, Limusa, pp.55-78.

Graizbord, Boris y Alejandro Mina (1993) "Población-territorio: cien años de evolución, 1895-1990". *Estudios Demográficos y Urbanos*, vol. 8, núm. 1, pp. 31-67.

Graizbord, Boris y Crescencio Ruiz Chiapetto (1999) "Re estructuración regional-sectorial en México, 1980-1993: una evaluación", *Comercio Exterior*, vol. 4, núm. (abril), pp. 221-230.

Guarnizo, Luis Eduardo (1995) "La economía étnica mexicana en Los Angeles: acumulación capitalista, reestructuración de clase y transnacionalización de la migración" Ponencia expuesta en la Reunión Nacional de Investigación Demográfica en México (junio),. El Colegio de México. México, D.F.

Guillén Romo, Arturo (1983) *Planificación económica a la mexicana*. Ed. Nuestro Tiempo. México.

Gurrieri, Adolfo (Selección) (1982). La obra de Prebisch en la Cepal. Col. Lecturas Económicas No. 46. (2 tomos). Fondo de Cultura Económica. México.

Gutiérrez de Mac Gregor, Cea Herrera, María y González Sánchez, Jorge (1988) *Nuevo Atlas de migración interna en México, 1990*. Instituto de Geografía. Universidad Nacional Autónoma de México. México.

Guzmán, Alenka (1997, marzo) “Productividad y especialización manufactureras en México, Canadá y Estados Unidos, 1972 – 1994”. Revista *Comercio Exterior* del BANCOMEXT, S. N. C. México.

Ibáñez Aguirre, José Antonio y Farías Hernández, José Antonio (1999). *México: de la deuda externa ... a la deuda eterna*. Universidad Iberoamericana. México.

Kritz, M. Lim, L. L. y Zlotnik, H. (1992) *Internacional Migration Systems. A Global Approach*. (Enfoque global de sistemas de migración internacional). Oxford: Clarendon Press.

Laquián, Aprodicio A. (1980) “La población en marcha” en *Populi*. No. 3. Pp. 31 – 46. México.

Lewis, W. Arthur (1954) “Economic Development with Unlimited Supplies of Labor”. *Manchester School of Wconomic and Social Studies*, 22: 139 – 191.

Margain, Eduardo (1997). *El tratado de libre comercio y la crisis del neoliberalismo mexicano*. Ed. Cualtos-Cucea. Universidad de Guadalajara. Ediciones Juan Pablo. Colegio de Economistas de Jalisco. México.

Margain, Eduardo (1999). “Globalización y desarrollo sustentable en la frontera de México y Estados Unidos” en Revista *Comercio Exterior* publicada por BANCOMEXT, S.N.C. Vol 49. Núm. 10. México. Pp.871 –877.

Martin, Philip L. (Septiembre de 1992) “Migration and development. *International Migration Review*, Vol. 26. No. 99. U.S.A.

(1994) “Trade and migration: the case of NAFTA” s.l. OECD. 48 páginas y 84 referencias.

Maselli, Giacinto (1971) "Fenómeno de la migración interna e interamericana" ponencia presentada en el Seminario Latinoamericano sobre Política Migratoria y Recursos Humanos para el desarrollo celebrado en Baranquilla CIME.

Massey, Doreen (1984) *Spatial division of labor: social structures and the geography of production* (1984). Methuen, Londres.

Massey, Douglas S.; Alarcón, Rafael; Durand, Jorge y González, Humberto (1987) "Study design" en Massey, Douglas S.; Alarcón, Rafael; Durand, Jorge y González, Humberto. *Return to Aztlan. The social process of international migration from Western Mexico*. University of California Press, Los Angeles, CA.

Massey, Douglas S. (et al.) (1991) *Los Ausentes*. (El proceso social de la migración internacional en el occidente de México). Alianza editorial y Consejo Nacional para la Cultura y las Artes. México.

Massey, Douglas S., Arango, Joaquín; Graeme, Hugo; Kouaouci, Ali; Pellegrino, Adela y Taylor, J. Edward (enero - junio de 2000) "Teorías sobre la migración internacional: una reseña y una evaluación" en revista TRABAJO. Año 2, No. 3 (enero-junio del 2000). Segunda Epoca. UAM, UNAM y Plaza y Valdés Editores. México.

Massey, Douglas S., Arango, J., Hugo, G., Kouaouci, A., Pellegrino, A. y Taylor, J. E. (1998) *Worlds in motion. Understanding International Migration at the End of the Millenium* (Mundos en movimiento. Comprender la migración internacional en el final del milenio). Oxford: Clarendon Press.

Mill, John Stuart (1900) *Principples of political economy*. 2ª. Edición. The Colonial Press. Londres.

Mun, Thomas (1954) *La riqueza por comercio exterior* en *La riqueza de Inglaterra por el comercio exterior*. México.

NAFIN (junio 2002) "Inversión Extranjera Directa en México al primer trimestre de 2002" en Revista *El Mercado de Valores* No. 6 Año LXII. México.

National Geographics (Septiembre de 2001)

Negrete, María Eugenia (1999) "Desconcentración poblacional en la región Centro de México". *Estudios Demográficos y Urbanos*, vol. 14, núm. 2, pp. 313-352.

Ojeda, Mario (junio de 1978) "The role of international cooperation in dealing with Mexican migration, 1978" en Brookings Institution. Structural factors in Mexican and Caribbean basin migration; proceeding of a Brookings Institution-El Colegio de México Symposium, June 28-30 1978. Washington, D.C.

Orozco Alvarado, Javier (1998). *Enfoques, modelos y nuevas teorías del comercio internacional*. Prólogo de Cándido González Pérez. Colegio de Economistas de Jalisco, Universidad de Guadalajara. México.

Orozco Alvarado, Javier (et al.) 1998. *Globalización e integración económica mundial*. Eds. El Colegio de Jalisco y la Universidad de Guadalajara CUCEA. México.

Ortiz Cruz, Etelberto (1997, enero) "El cambio estructural en México las empresas pequeñas y medianas". Revista *Comercio Exterior* del BANCOMEXT, S. N. C. México.

Parsons, T. (1970). *La estructura de la acción social*. Piados. Argentina.

Piore, Michael J. (1979) *Birds of Pasaje: migrant Labor in Industrial Societies*. (Aves de paso: la migración de la mano de obra en las sociedades industriales). Cambridge: Cambridge University Press.

Poder Ejecutivo. Programa Nacional del Desarrollo Urbano y Ordenamiento del Territorio, 2001 – 2006.

Porter, M. (1992) *La ventaja competitiva de las naciones*. Ed. Vergara. Argentina.

Portes, Alejandro y Bach, Robert L. (1985) *Constrasting histories: Cuban and Mexican inmigrants in the United States*. Los Angeles, CA: University of California Press. U.S.A.

Precedo Ledo, Andrés y Villarino Pérez, Montserrat (1992) *La localización industrial*. Col. Espacios y Sociedades No. 18. Editorial Síntesis. España.

Portes, A. y Walton, J. (1981) *Labor, Class, and the Internacional System*. (Mano de obra, clase y sisitema internacional). Nueva York: Academic Press.

Ramos Valdés, Minerva Evangelina (1999, septiembre) “El empleo como factor de la producción de la maquiladora en México”. Revista *Comercio Exterior* del BANCOMEXT, S. N. C. México.

Reyna Bernal, Angélica (1991) “Políticas de mibración y distribución de población en México: ejecución e impactos regionales”. *Estudios Demográficos y Urbanos*, vol. 6, núm. 3, pp. 583-611.

Rivera G., Salvador (1994) “Desarrollo y urbanización regional en México, 1970-1990”. *Estudios Demográficos y Urbanos*, vol. 9, núm. 3, pp. 657-699.

Roberts, Kenneth D. (1983) *Agricultural development, risk diversification and circular migration in rural Mexico*. Southwestern University. Cebu City. Population Association of America Meeting, Pittsburg, PA. U.S.A.

(1984) "Agricultural development and labor mobility: a study of four Mexican subregions" en JONES; Richard C. , ed. *Petterns of undocumented migration: Mexico and the United States*. Rowman and Allanheld, New Yprk, NY: U.S.A.

(1986) "Technology transfer in the Mexican Bajio: seeds, sorghum, and socioeconomic change en ROSENTHAL-UREY, Ina, ed. University of California, center for U.S. –*Mexican Studies. Regional impacts of US.- Mexican relation*, San Diego, CA: University of California, Center for U.S. Mexican Studies.

(1995)"China's "tidal wave" of migrant labor: what can we learn frim Mexican undocumented migration to the United States?. Georgetown, TX. 40 páginas y 173 referencias.

Ruiz Chiapetto, Crescencio (1993) "El desarrollo del México urbano: cambio de protagonista" *Comercio Exterior*, vol. 43, núm. 8 (agosto), pp. 708-716.

Sabel, C. y Zeitlin, J., (1985) Historical alternatives to mass production ", Past and Present 108. Londres.

Salas, Rafael M. (1984) "Population distribution, internal and internnational migration" en *Reflections on population*. Pergamon Press. New York, NY.

Santos Azuela, Héctor y LOBO Pedro (1999, junio) "El derecho del trabajo frente al libre mercado". Revista *Comercio Exterior* del BANCOMEXT, S. N. C. México.

Sauvant, Karl P.; Mallampally, Padma; Economou, Persephone (1993) "Foreign direct investment and international migration". OCDE. París, Francia.

Singer, P. (1973) Economía Política de la Urbanización (originalmente publicado en portugués). Sao Pablo: Editora Brasiliense - Ediciones Cebrap. Brasil.

Stark, Oded (1991) The Migration of labor (La migración de la mano de obra). Cambridge: Basil Blackwell.

Stein, Stanley J. y Stein, Bárbara H. (1982). La herencia colonial de América Latina. 14ª. Edición. Siglo XXI editores. México.

Sobarzo, Horacio, (1997) "La cuestión fiscal y el nuevo federalismo". El Colegio de México (inédito).

Spengler, Joseph J. (1964) "Teoría mercantilista y fisiocrática del crecimiento" en *Teorías del crecimiento económico*. Ed. Hermanos Herrero Sucursales. México.

Stark, Oded y Taylor, Edward (diciembre de 1986) "Testing for relative deprivation: Mexican labour migration", en Discussion paper-Harvard University, Migration and Development program. Cambridge, MA. U.S.A.

Tamames, Ramón. 1995. Estructura económica internacional. 18ª. Edición revisada y ampliada. Col. Alianza Universidad. Ed. Alianza. España.

Teitelbaum, Michael S. (1985) "Proposals for U.S. policy initiatives to affect Latin American migration trends" en *Latin migration north: the problem for U.S. foreign policy*. New York. N.Y.: council on foreign relations. U.S.A.

Timur, Serim (septiembre de 2000) "Las migraciones internacionales 2000" en *Revista Internacional de Ciencias Sociales*. UNESCO. USA. Publicación bajada del internet en su versión en español, del portal virtual de dicho organismo.

Unikel, Luis (1978). El desarrollo urbano de México. Centro de Estudios Económicos y Demográficos. El Colegio de México. México.

Unikel, Luis, Crescencio Ruiz Chiapetto y Gustavo Garza (1976) *El desarrollo urbano de México. Diagnóstico e implicaciones futuras*. México: El Colegio de México.

Unikel, Luis (et. al, 1981) *Desarrollo urbano en América Latina*. Col. Lecturas económicas No. 15. Ed. Fondo de Cultura Económica. México.

Universidad de Guadalajara, (1999) "Ordenamiento ecológico territorial del estado de Jalisco". Guadalajara, Jalisco.

Urbina Fuentes, Manuel y Adolfo Sánchez Almanza (1993) "Distribución de la población y desarrollo en México". *Comercio Exterior*, vol. 43, núm. 7 (julio), pp. 652-661.

Wallerstein, Immanuel (1974) *The modern World – System. Capitalist Agriculture and the Origins of the European World – Economy in the Sixteenth Century* (El sistema mundial moderno. La agricultura capitalista y los orígenes de la economía mundial europea en el siglo XVI). Nueva Cork: Academia Press.

Yates, Lamartine P. (1961) *El desarrollo regional de México*. México: Banco de México.