

PROPUESTA DE CAMBIOS ESTRATÉGICOS PARA PLAN ESTATAL DE DESARROLLO 2040 DE GUANAJUATO

Ricardo Contreras Soto

Universidad de Guanajuato

(Consejero de la Secretaría de Desarrollo Social y Humano)

Para citar este artículo puede utilizar el siguiente formato:

Ricardo Contreras Soto (2017): "Propuesta de Cambios Estratégicos para Plan Estatal de Desarrollo 2040 de Guanajuato", Revista TECSISTECATL (diciembre 2017).

En línea: <http://www.eumed.net/rev/tecsistecatln22/desarrollo-guanajuato.html>

Handle: <http://hdl.handle.net/20.500.11763/tecsistecatln22desarrollo-guanajuato>

Se toma como eje principal para hacer algunas las propuestas orientadas en la lucha contra la pobreza y la desigualdad en Guanajuato¹, pero que también pueden ayudar a los

¹ Ya hemos hecho propuestas que van a ser publicadas en el tomo II de pobreza, denominado "Desigualdad, pobreza, territorio y acciones en la Región Laja Bajío en Guanajuato". PEARSON. Dónde se planteaba

1. Se tiene que trabajar principalmente en las cuestiones de redistribución de la riqueza (real), porque si no hay un cambio estructural, solo se estará haciendo disimulación.
2. Es necesario mejorar los salarios de los trabajadores y no jugar a la ventaja competitiva (dumping social) para atraer inversión con el costo social de fomentar la pobreza de los trabajadores y empobrecer al país.
3. Debe de haber acciones contra la corrupción y la impunidad en el país. Apoyar los procesos sobre transparencia.
4. Es importante no generar más deuda pública y evitar más deuda extranjera (y dependencia), el país está sobre-endeudado en complicidad de los organismos internacionales, por ello, es necesario generar estrategias para el pago de las deudas y atender sus necesidades principales.
5. Hay que cuidar que los programas sociales realmente lleguen directamente a las personas pobres, no es necesario engrosar más a la burocracia, hay que ver el impacto real social que se le asigna al presupuesto de los programas sociales y evitar estafas, fraudes y corrupción.
6. Es necesario plantear programas de salud para los pobres, no solo de primera atención, sino para tratamientos más prolongados.
7. Reconocemos a los proyectos del programa impulso social de Guanajuato, que permiten dar cabida a muchos de los programas sociales necesarios en los municipios y localidades.

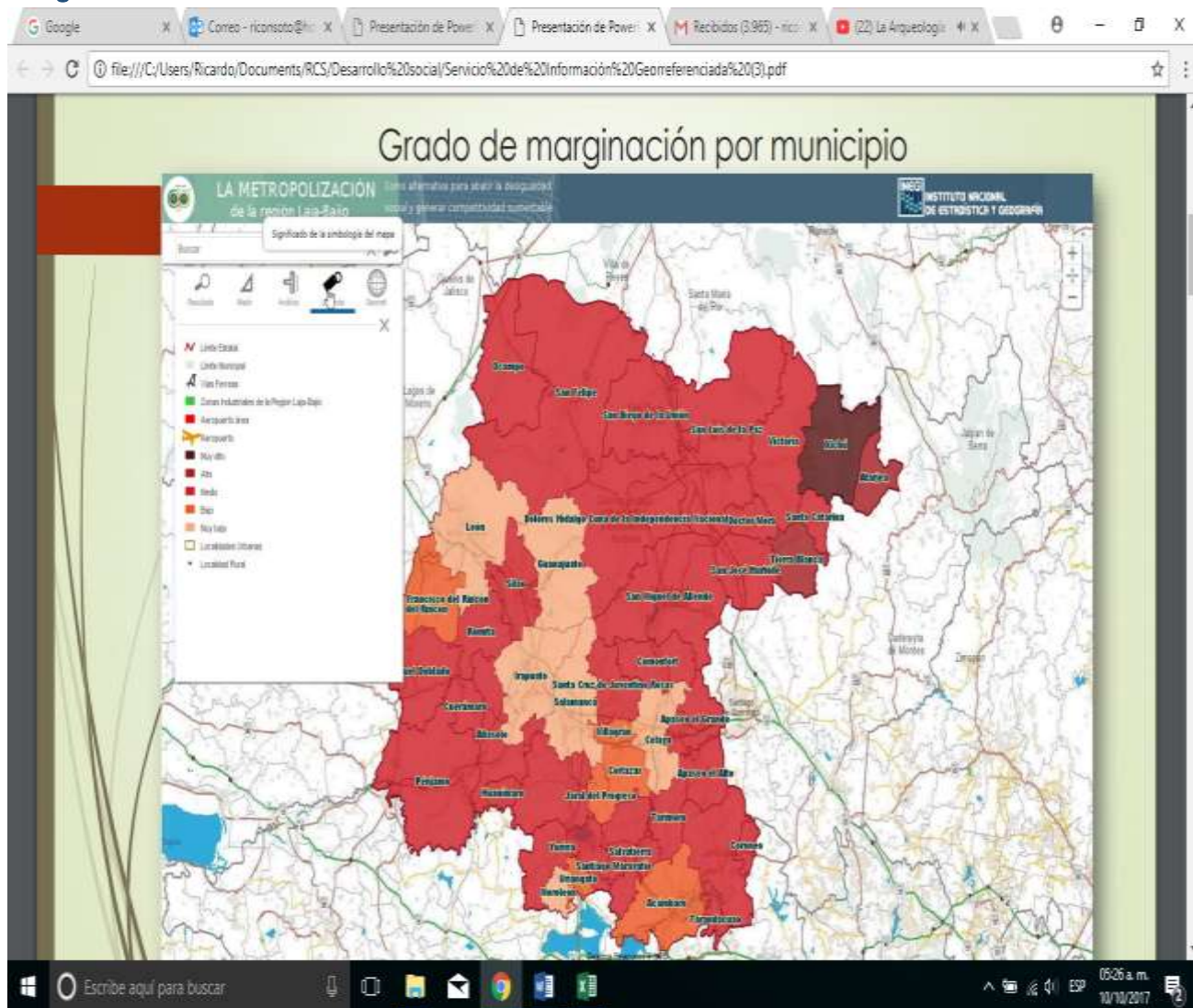
pequeños productores del estado, por ello, es muy importante trabajar bajo los siguientes presupuestos:

- A. Entender la base económica, social y cultural (dentro del territorio), para conocer las problemáticas de los distintos municipios del estado.
- B. Pero a su vez también para impulsar las potencialidades territoriales en las soluciones de los problemas.
- C. Esto implica pensar en los cambios estratégicos dados sobre todo en las formas de trabajo, sobre todo en la articulación de las distintas Secretarías de Estado, direcciones municipales y otras instancias de Gobierno (considerando en un momento determinado los tres niveles involucrados: federal, estatal y municipal), con ello evitar la dispersión, fragmentación de las problemáticas, así como la duplicidad de proyectos, por el contrario es necesario su articulación y sincronía para poder llevarse a cabo, en un esfuerzo conjunto, ya Hopenhayn, M. y Sojo, A. (2011) de CEPAL lo anunciaban.
- D. También implica que los actores sociales juegan un papel central estratégico, activo y propositivo de cada una de las problemáticas, así como las estructuras en las que están inmersos.
- E. Así como acompañada de una visión sistémica que nos permita pensar que sean sistemas de producción alimentaria, sistemas de producción fabril, sistemas de distribución, sistemas de consumo, sistemas de innovación, sistemas de innovación social, sistemas de formación y educación, sistemas de mercados laborales, sistemas de recreación, sistemas de participación ciudadana, sistemas transversales y multimodales de colaboración del gobierno, sistemas de voluntariados, sistemas interculturales, sistemas de reivindicación de las personas pobres ... siempre desde la colaboración.

Partimos de acuerdo con la problemática de marginación de CONAPO (2012)²

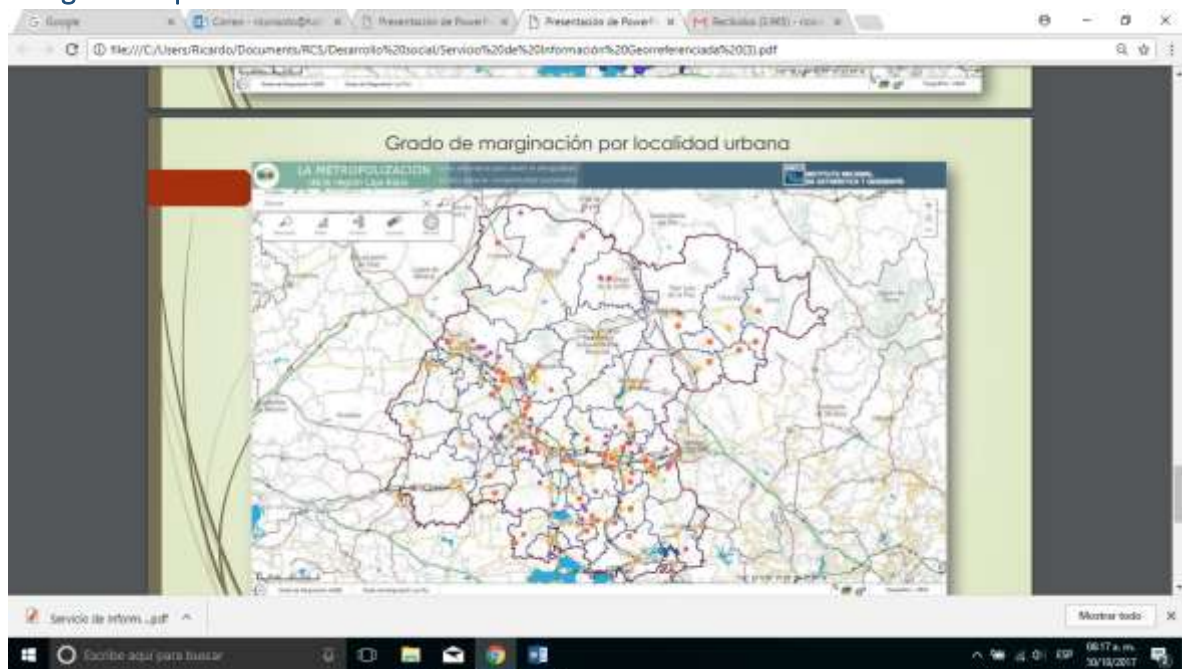
² Agradecemos al equipo del Dr. Jorge Humberto Acuña director del INEGI estatal y a su equipo que nos apoyaron con la información que a continuación exponemos.

Marginación en el estado

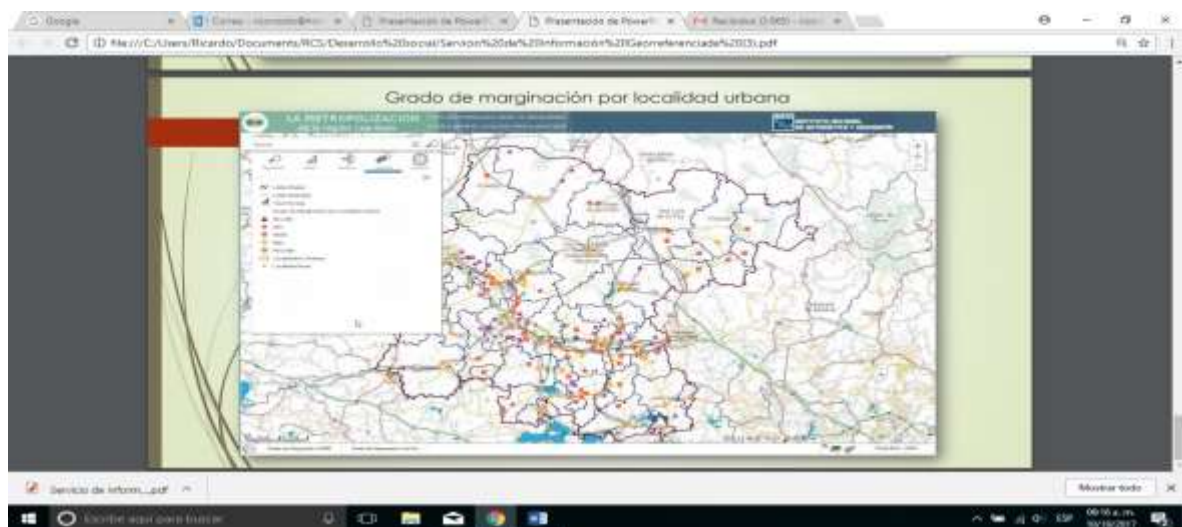


Encontramos que los grados de marginación principalmente se dan en el norte del estado, pues de acuerdo a la información encontramos a Xichú dentro de los municipios con muy alta marginación, Tierra Blanca y Atarjea con alta marginación, mientras los municipios que se encuentran en marginación media es dada por los siguientes municipios; para la categoría de baja se encuentra los siguientes municipios; muy baja encontramos: Apaseo el Alto, Apaseo el Grande, San José Iturbide, San Luis de la Paz, Santa Catarina, Doctor Mora, Ocampo, San Diego de la Unión, San Felipe, San Miguel de Allende, Comonfort, Victoria, Yuriria, Tarimoro, Coroneo, Salvatierra, Santiago Maravatío, Pénjamo, Abasolo, Cuernavaca, Manuel Doblado, Romita, Silao, Dolores Hidalgo, Huanímaro, Tarandacuao. Baja: Jaral del Progreso, Cortazar, San Francisco del rincón, Villagrán, Uriangato y Acámbaro. Muy baja: Guanajuato, Irapuato, Celaya, Salamanca, Moroleón, León y Abasolo.

Marginación por ciudad

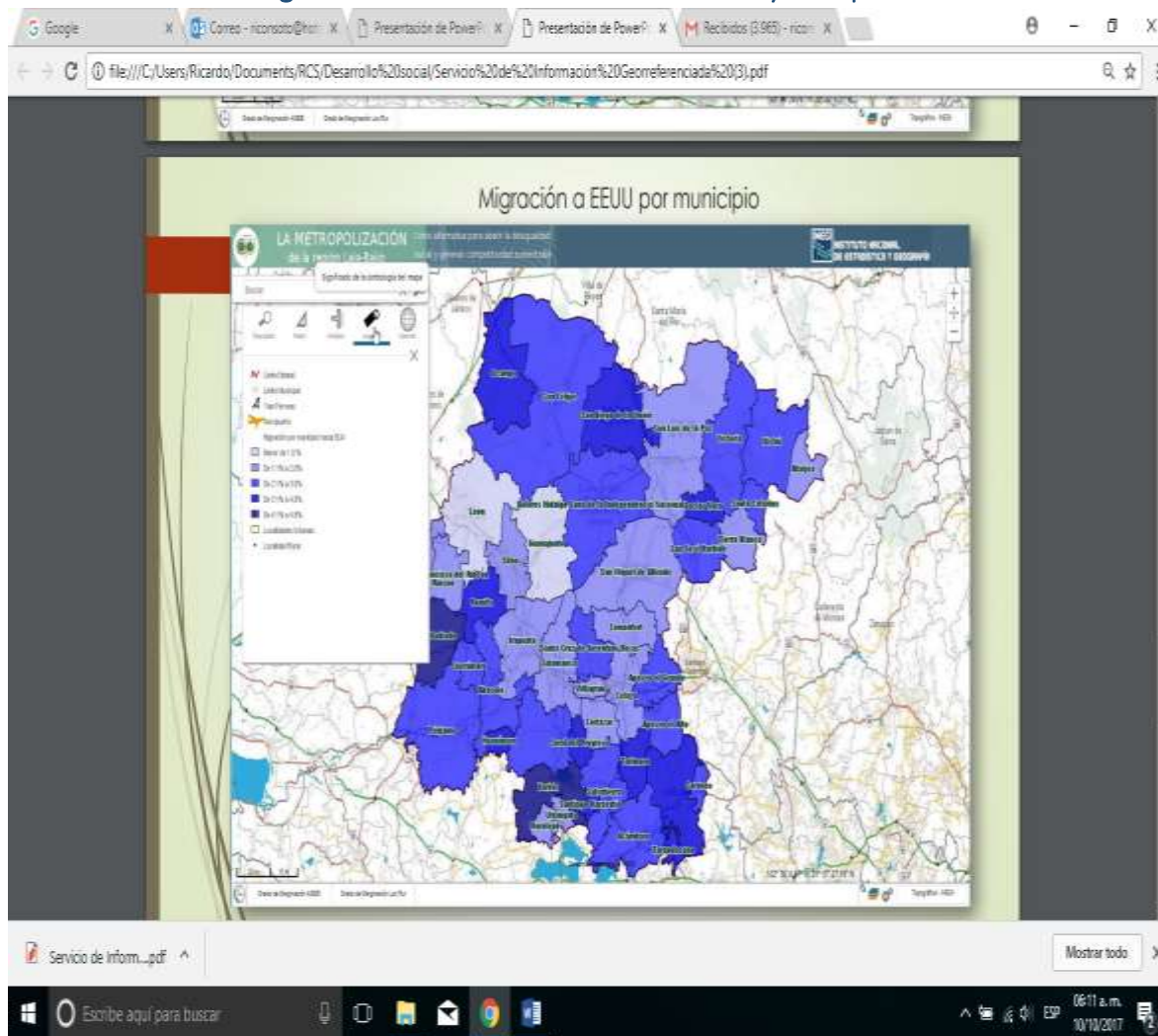


Ya con las claves **Marginación por localidad**



De acuerdo a la gráfica en cuanto a Marginación Alta tenemos 3 localidades en San Felipe; San Diego de la Unión 1; San Luis de la Paz 1; Xichú1; San Miguel de Allende 1; Guanajuato 1; Silao 3; León 7; Pénjamo 1; Abasolo 1; Irapuato 7; Pueblo Nuevo 1; Salamanca 1; Valle de Santiago 3; Yuriria 1; Salvatierra 2; Jaral del Progreso 1; Salvatierra 1; Cortazar 1; Jerécuero 1; Apaseo el Alto 1; Apaseo el Grande 3; Celaya 60; Juventino Rosas 3; Comonfort 1. Este mapa es estratégico para identificar los problemas de marginación ya ubicados en el territorio.

Problemática de la migración internacional a Estados Unidos y la repatriación



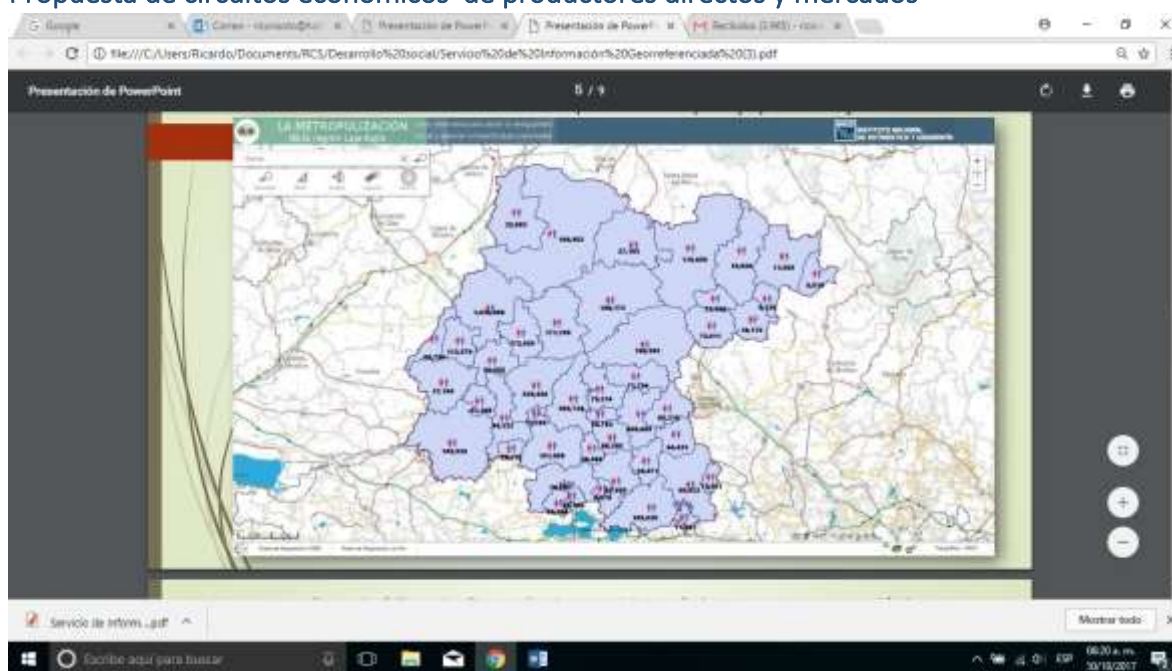
Este mapa tiene varias lecturas (población de origen de la migración hacia Estados Unidos, indirectamente nos habla de remesas, flujos de migración, etcétera), entre ellas de las problemáticas más actuales e importantes son: la migración de retorno forzada, dónde se debe de preparar al gobierno a la “repatriación” o “deportación” masiva de trabajadores mexicanos de Estados Unidos, ver los impactos que se está dando en el estado de Guanajuato y esta cartografía nos dice en que municipios el gobierno debe preparar la construcción de infraestructura laboral para establecer, retener y dignificar a los migrantes de retorno. Sobre la migración en Guanajuato encontramos alta migración (del 4.1 al 4.8%) en Manuel Doblado; Yuriria, Santiago Maravatío. Siguiendo (del 3.1 al 4%) Ocampo, San Diego de la Unión, Doctor Mora, Romita, Huanímaro, Jaral del Progreso, Tarimoro, Jerécuaro. Posteriormente (del 2.1 al 3%) San Felipe, Victoria, Xichú, Santa Catarina, San José Iturbide, Dolores Hidalgo, Pénjamo, Cuernavaca, Abasolo, Pueblo Nuevo, Valle de Santiago, Salvatierra, Acámbaro, Coroneo, Apaseo el Alto y Apaseo el Grande. Con menor migración (del 1.1 al 2%) San Luis de la Paz, Atarjea, Tierra Blanca, San Miguel Allende, Comonfort, Celaya, Cortazar, Villagrán, Salamanca, Irapuato, Silao, San Francisco del Rincón. Más bajas: León y Guanajuato.

La preparación de mercados laborales debe partir de las siguientes premisas:

1. La experiencia adquirida de los migrantes de retorno (sector y giro), ya que es capital cultural importante a considerar en los sistemas productivos.
2. Se deben generar estrategias con los niveles de estudio de los migrantes, para ver cómo se complementa la cuestión formativa sobre todo en los jóvenes. Para ello debe de haber un diagnóstico de los repatriados: de sus niveles de estudio, sus experiencias laborales, edades, expectativas para ver que se les puede ofertar (laboral y educativamente). La SEDESHU junto a la Secretaría de Economía y La Secretaría de Educación deben de prever acciones conjuntas. La SEDESHU tiene que desarrollar programas socioeducativos para la reintegración y potencialización de los migrantes de retornos dónde con base en la cultura refuerce sus lazos de identidad.
3. Se tiene que ver la oferta de trabajos bien pagados (porque fue aproximadamente el 70% del motivo por los cuales se fueron a Estados Unidos los migrantes).
4. Se debe de considerar las vocaciones económicas de los municipios y de la región.
5. Se debe considerar los proyectos de auto empleo / emprendedores³ dónde se debe estimular la innovación productiva o de servicios en talleres familiares principalmente.
6. Es necesario capacitar las mujeres en oficios sobre todo aquellos que están limitados por el género, entonces dar un giro de género a los oficios, como son: de carpintería, herrería, electrónica, electricidad, mecánica, etcétera. Debido a la problemática encontrada dónde las mujeres solo tenían acceso a trabajos domésticos, de servicios de cocina, ventas y comercio.

³ En estos proyectos se pueden reforzar con el apoyo de las Universidades e Instituciones de Educación Media y Superior.

Propuesta de circuitos económicos de productores directos y mercados



Para la propuesta de circuitos de productores directos debemos de considerar:

1. En esta propuesta se considera trabajar de manera simultánea la política económica en la trayectoria internacional, en el fortalecimiento de la economía nacional (estatal, regional y local) e incentivar la economía social (sobre todo en los pequeños productores, pequeños emprendedores, empresas cooperativas y empresas familiares). Los productores ya consolidados se apoyará relativamente (sobre todo en bienes simbólicos y de conocimiento) para que continúen sus actividades económicas. Dando preferencia a los micros, pequeños y medianos productores, por la importancia que tienen en la generación de la riqueza del país, su distribución de manera impositiva y el empleo digno que deben de generar.
2. Es importante considerar el tamaño de la población de los municipios y de las localidades de los productores directos.
3. Hablamos de actores sociales que en este caso son los micro, pequeños y medianas empresas de los productores directos, también nos referimos a consumidores en mercados populares que tienen que ver con las clases bajas, hablamos de los impactos directos e indirectos, por ejemplo, pueden ayudar a las personas pobres hacer (emprender) pequeños talleres familiares. Mientras los consumidores pueden ser también personas pobres que tienen acceso directo a productos baratos, necesarios y de calidad. Se puede trabajar en mercados internos formales (como son los centros mercantiles o los centros comerciales), pero para este caso, es más importante los mercados itinerantes ya que no se requiere gastar en infraestructura de manera inmediata y son de acceso directo para las clases bajas.
4. Identificar los sectores y clases de productores del municipio / localidades.

5. Considerar la naturaleza de las actividades económicas (por ejemplo las actividades agrícolas).
6. Se proponen 6 circuitos de productores en distintos mercados
 - i) Micro – circuitos de productores directos con mercados de localidades y municipios
 - ii) Micro – circuitos de productores directos con mercados de municipios (grandes) y municipios y localidades pequeños que gravitan.
 - iii) Micro – circuitos de productores directos en mercados especializados en localidades.
 - iv) Meso – circuitos de productores directos en mercados especializados en regiones.
 - v) Meso - circuitos de productores directos en mercados en otros estados de la república.
 - vi) Macro – circuitos de productores directos en mercados en otros países (Centroamérica y Suramérica) y Estrategia.
7. La estrategia de productores está pensada más en grupos que en individuos o unidades económicas.
8. La estrategia de mercado está pensada más en un primer momento en mercados itinerantes mercados al por menor, posteriormente en enlaces de mercados al por mayor (para involucrar a los distribuidores locales) y por último mercados al por menor final establecidos.

Micro – circuitos de productores directos en mercados de localidades y municipios

Se puede estimular y reorientar sistemas de producción agrícola (por medio de los pequeños y micro productores directos) de las localidades que están en contacto con sus municipios, estos sirven para abastecer los productos necesarios agrícolas en sistemas de consumo en mercado itinerantes (tipo tianguis) en los municipios y en las distintas localidades, dichos mercados se reconocen como tales, se promueven (explícitamente) y se instrumentan en caso de que no existan, de hecho se dan en muchos de ellos, falta organización con dichos productores para que de manera directa vendan sus productos (huevos, maíz, frijol, verdura, animales, miel, soya, avena, etcétera). Esto permite financiar por medio de sus ventas directamente con los consumidores, evitando a los intermediarios (en este caso, no requieren bodegas, sí carpas desmontables), sino de su lugar de origen los llevan a los puntos de venta directamente a los mercados. La promoción, el apoyo, la supervisión (en caso de la venta de animales), etcétera está dada por el gobierno, quien facilitará la operación. También puede ser otro tipo de productos como ropa, muebles, productos lácteos, etcétera, que pueden ayudar con el consumo básico a las personas. Las condiciones es ir impulsando la auto – organización a los productores para que mejoren sus condiciones de vida, primero organizando de manera inmediata a los mismos productores para que ofrezcan sus productos en el mercado (con esa única condición de que acredite de manera verificada sea micro o pequeño productor directo), e ir mejorando sus condiciones de vida con actividades directas y paralelas, asesorados por especialistas, secretarías que tienen que ver con el sector, tanto en la actividad, como la atención integral a su familia (educación, salud, recreación, etcétera). El mercado opera con principios de economía

Micro - circuitos de productores directos en mercados en mercados de municipios (grandes) y municipios y localidades pequeños que gravitan.

⁵ Es un ingreso extra a las personas de bajos ingresos.

Meso – circuitos de productores directos en mercados especializados en regiones.

De hecho ya se ha trabajado por regiones ya los mercados especializados desde hace tiempo: Apaseo el Alto en cuanto a la industria de muebles de madera; Acámbaro en cuestión de pan; Uriangato y Moroleón en textiles ropa; Dolores Hidalgo en alfarería, etcétera. En dónde de alguna manera se han especializado y se han “construido formas de cluster” productivos. El municipio es la “marca” y eso es importante, pero hay que buscar estrategias para que no solo sean los municipios los lugares de venta (con mercados móviles), llegó el momento que es necesario organizarse para que no solo vendan a los mismos, sino se amplíe el mercado de otras maneras.

Con ello, ahora la propuesta es al revés, se busca que haya caravanas temporales por municipios que permitan vender mercancías de calidad pero baratas de manera itinerante, por ejemplo, ropa de Moroleón y Uriangato (que lo quiero tomar como ejemplo por el grado de desarrollo actual⁶), de la misma manera puede ser Dolores Hidalgo, entonces salen las caravanas haciendo escalas en distintos municipios del estado para vender mercancías baratas y de buena calidad, dependiendo el municipio, pero estamos pensando en la pobreza, dónde por ejemplo la venta de saldos (baratos) pueda ayudar a las personas de bajos recursos abastecer su necesidad de vestido a las familias. Se promueve temporalmente la venta, así de otros productos en calles, espacios públicos, plazas y auditorios. No estaría mal que esos tianguis especializados estén en movimiento en los distintos municipios de Guanajuato, se han visto cosas más difíciles como vender esferas

⁶ Se ha incrementado los comercios de ropa, pero las fábricas de textiles se han mantenido más o menos en la misma magnitud. INEGI (2009 – 2014).

Año Censal	Entidad	Actividad Económica	UE Unidades económicas
2009	11 Guanajuato	463 Comercio al por menor de productos textiles bisutería accesorios de vestir y calzado	15,254.00
2014	11 Guanajuato	463 Comercio al por menor de productos textiles bisutería accesorios de vestir y calzado	17,613.00
2009	11 Guanajuato	4632 Comercio al por menor de ropa bisutería y accesorios de vestir	10,354.00
2009	11 Guanajuato	46321 Comercio al por menor de ropa bisutería y accesorios de vestir	10,354.00
2014	11 Guanajuato	4632 Comercio al por menor de ropa bisutería y accesorios de vestir	12,326.00
2014	11 Guanajuato	46321 Comercio al por menor de ropa bisutería y accesorios de vestir	12,326.00
2009	11 Guanajuato	463211 Comercio al por menor de ropa excepto de bebé y lencería	7,485.00
2014	11 Guanajuato	463211 Comercio al por menor de ropa excepto de bebé y lencería	8,332.00
2009	11 Guanajuato	315 Fabricación de prendas de vestir	2,283.00
2014	11 Guanajuato	315 Fabricación de prendas de vestir	2,312.00

(un producto creativamente muy diversificado y de ornato) como en el caso de Tlalpujahua y lo han hecho a nivel nacional bien.

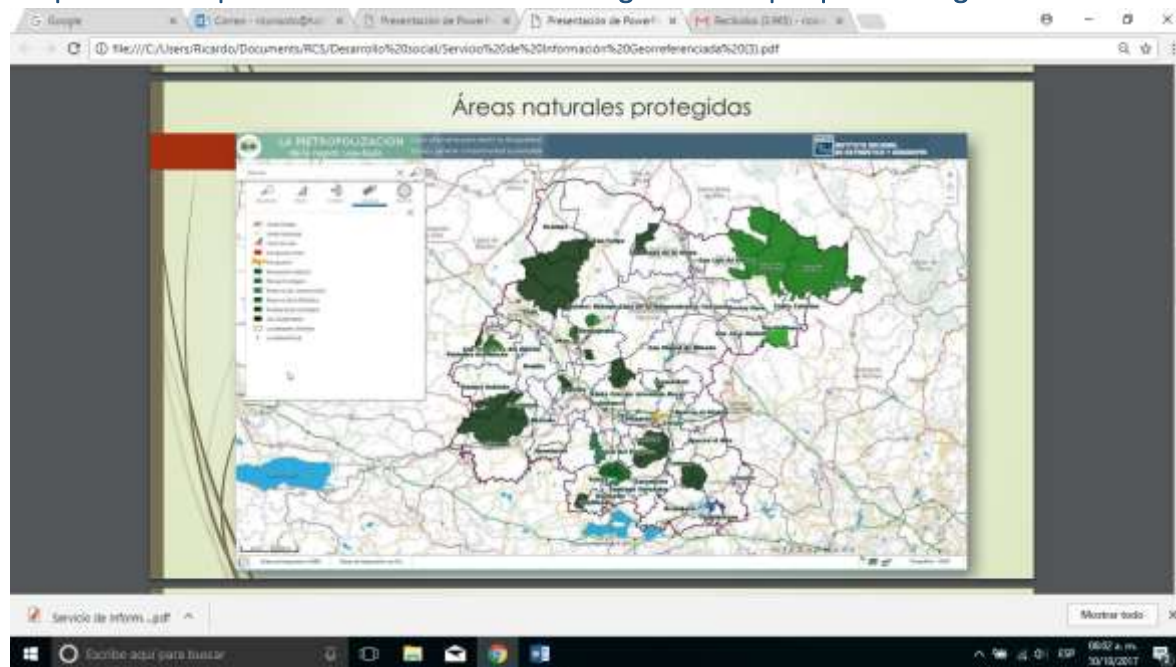
Meso - circuitos de productores directos en mercados en otros estados de la república.

Moroleón y Uriangato es un caso muy importante (podría ser el ejemplo), ya que se han constituido como un centro textil de ropa especializada, dónde hay productores de distintos tamaños, niveles y especializaciones diversas, así como distribuidores, pero muchas de las empresas son medianas, pequeñas y micro, que han desarrollado diseños propios y están varias de las unidades productivas en condición de competir a nivel nacional e internacional, se puede atender con política pública en dos momentos fortaleciendo el mercado interno y compitiendo y exportando. Quiero señalar que hay productores listos para la exportación: tienen calidad los productos, marca y diseño propios, hay otros que “imitan” los productos (a esos hay que orientar hacia la originalidad) y hay productos que son “elementales” y que pueden atender las demandas del mercado interno.

Macro - circuitos de productores directos en mercados en otros países (Centroamérica y Suramérica) y Estrategia.

Mientras que en el mismo ejemplo, se puede ir buscando con COFOCE de manera grupal (y no tanto de unidad económica por unidad económica) la venta a mercados extranjeros, ahora que el NAFTA esta endeble, es necesario abrir mercados en el extranjero, principalmente en el sur y en Centroamérica consideramos que hay oportunidad que hay que experimentar en pasarelas, vitrinas, ferias (propias o que promovamos). Esta la potencialidad productiva, esta acción debe de estar aunada con estrategias de asesoría, centros de innovación de sector-clase y regional.

Propuesta de impulsar las Áreas Naturales Protegidas como parques ecológicos turísticos



En estos lugares se puede impulsar, diversificar y consolidar parques ecológicos para fomentar la cultura sustentable, fomentar el turismo y conservar el medio (sin privatizar).

Dentro de los recursos naturales que proteger se puede impulsar de manera responsable distintos parques ecológicos, dónde los ciudadanos de las localidades en dónde participen en sus cuidados, se les capacite sobre el conocimiento de la biodiversidad, el trato al turista, primeros auxilios, atención a desastres incendios, etcétera. Tenemos áreas grandes que están Victoria, Xichú, Atarjea y San Luis de la Paz. Como segunda área natural está Ocampo, San Felipe y León. Pénjamo y Manuel Doblado es la tercera área más grande. La cuarta área es Cortazar y Jaral del Progreso. La quinta área Tarimoro, Jerécuaro y Acámbaro. La sexta área es Yuriria con Jaral. La séptima área es San José Iturbide y Tierra Blanca. Como octava área Juventino con Salamanca. San Diego de la Unión es un área. Jaral de Progreso. Dolores Hidalgo. Silao, Guanajuato. San Francisco del Rincón. Comonfort.

Propuesta para impulsar los Pueblos Mágicos y las Nuevas Zonas Arqueológicas en Circuitos Turísticos



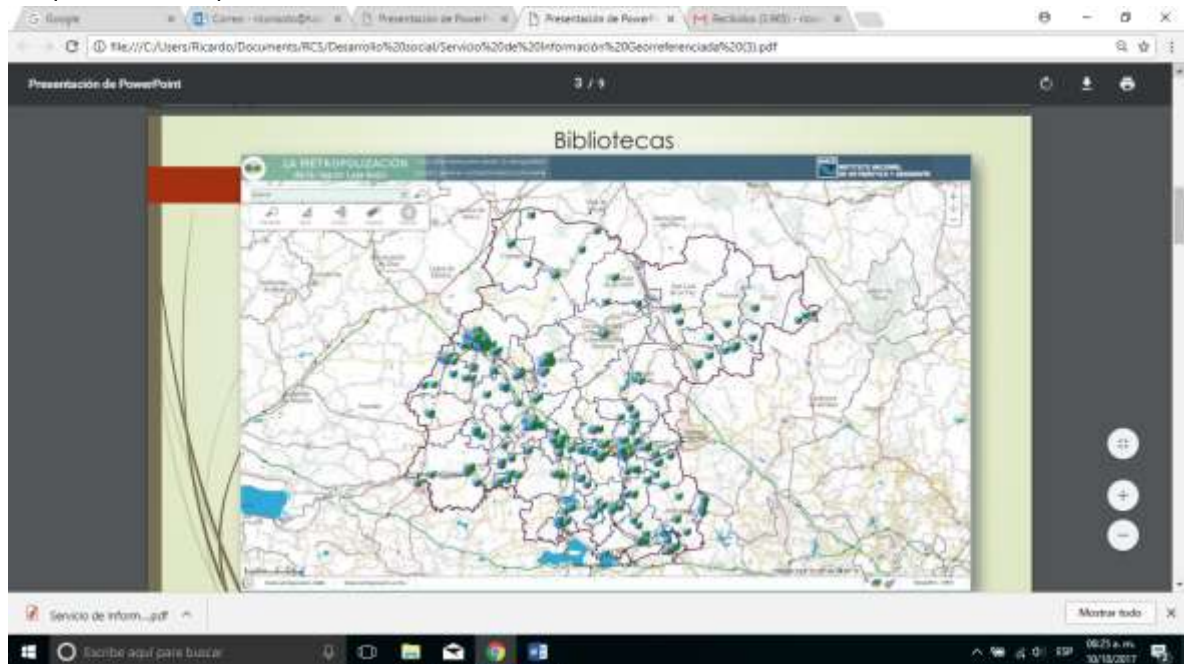
La importancia de los Pueblos Mágicos en Guanajuato son: San Luis de la Paz, Dolores Hidalgo, Purísima del Rincón, Yuriria, Salvatierra para el turismo, hay que ver la infraestructura turística.

Las pirámides están en: Ocampo, San Miguel Allende, Pénjamo, Abasolo.



En Guanajuato se estima que hay aproximadamente 1000 sitios arqueológicos que van desde pirámides, pinturas rupestres, centros ceremoniales, etcétera, señalamos algunos municipios y localidades: Apaseo el Alto, San Bartolo, la Gavia, el Cerro del Gato Manuel Doblado, Tarimoro, Acámbaro, Comonfort, Juan Xido - Cabras San Miguel Allende, la Gavia Cortazar, Santa María del Refugio Celaya, etcétera. Dónde de manera coordinada con el INAH se puede ir impulsando nuevos sitios arqueológicos, se requiere inversiones, pero se puede impulsar con las comunidades de origen dónde pueda ser una fuente de trabajo, de exposición de sus artesanías, haciendo museos de sitio, formación de guías (para que conozcan su historia), esto puede ayudar a las comunidades con efectos positivos. Antes de que se pierdan ese patrimonio cultural en el olvido.

Propuesta de impulsar las bibliotecas como centros culturales



Las bibliotecas son centros de aprendizaje abiertas a todo el público, hay capital social entre ellas, ya que el responsable de la Secretaría de Cultura los ha permitido aglutinar

junto también a los directores de museos, pues es una primera parte, se requiere ahora trabajar en conjunto, de manera articulada para impulsar talleres y hacer más vivos los museos y bibliotecas, casas de la cultura para trabajar en circuitos con orientaciones artísticas imaginativas, artísticas creativas, estéticas de recuperación de los indígenas, técnicas innovadoras: como son los talleres de reciclajes para niños y jóvenes, dónde poner a diseñar e imaginar, la refuncionalización de la basura reciclada a productos útiles, estéticos (de ornamento), de manera creativa de forma como juguetes o creación de nuevos objetos tecnológicos. Ya se ha venido trabajando con éxito los cuentos, las marionetas, los talleres de las personas de la tercera edad, etcétera, ahora se buscará traer a nuevos segmentos de mercado como son los jóvenes, para que ellos sensibilicen, apoyen, crean actividades en beneficio a su comunidad de manera voluntaria. Los circuitos haciendo inercia entre bibliotecas, casas de la cultura, museos, apoyados por los medios de comunicación (radio, video, televisión, periódico) promoviendo e involucrando por medio de las TICs a los circuitos de participación y consumo culturales. Para la formación y recreación, así como para la construcción de la comunidad.

Fuentes

Contreras, R. (2017). Propuestas de cambios estratégicos para el plan estatal de desarrollo 2040.

https://www.youtube.com/watch?v=2GbZmr1ebH8&list=PL4NKpE7uM8_3GvnxHX6PO_PWS3_F3CO78b&index=5

Brunet I. y Morell A. (1998). Clases, educación y trabajo. Trota. Valladolid, España.

Cátedra INEGI (2017). Sesión conferencia sobre Recursos Naturales, 23 de mayo 2017. Punto de reflexión. Biol. Amos Antonio Pérez Hernández, Subdirector de Regionalización de la Dirección General de Geografía y Medio Ambiente. Campus Celaya – Salatierra.

CONEVAL (2010): **Estimaciones** del CONEVAL con base en el MCS-ENIGH 2010 y la muestra del Censo de Población y Vivienda 2010

CONAPO (2012). Índice de marginación por localidad 2010. Colección Índices sociodemográficos.

http://www.conapo.gob.mx/work/models/CONAPO/indices_margina/2010/documento_principal/Capitulo01.pdf

Contreras, R. (2007) Mercados Itinerantes: estudio exploratorio de los tianguis en Celaya Guanajuato México. La lógica de los mercados. EUMED.

https://www.researchgate.net/profile/Contreras_Soto/publication/259384063_Mercados_Itinerantes_estudio_exploratorio_de_los_tianguis_en_Celaya_Guanajuato_Mexico_La_logica_de_los_mercados/links/0c96052b4a743e5033000000/Mercados-Itinerantes-estudio-exploratorio-de-los-tianguis-en-Celaya-Guanajuato-Mexico-La-logica-de-los-mercados.pdf

González, M., López R. y Guerrero H. Coordinadoras. (2009). Economía social y desarrollo local. Universidad Michoacana de San Nicolás de Hidalgo, Universidad

- Nacional Autónoma de México y Universidad Nacional de General Sarmiento, Argentina. Morelia, México.
- Hopenhayn, M. y Sojo, A. Compiladores. (2011). Sentido de pertenencia en sociedades fragmentadas. Siglo XXI, CEPAL y ASDI. Argentina.
- INEGI (2007). Diccionario de datos de localidades urbanas. http://www.inegi.org.mx/geo/contenidos/urbana/doc/diccionario_datos_localidades_urbanas_ver_definitiva_septiembre07.pdf Consultado el 30 de julio de 2017.
- Warman, Arturo. (FAO s/f). La reforma agraria mexicana: una visión de largo plazo. <http://www.fao.org/docrep/006/j0415t/j0415t09.htm>