



*Provincia de Tierra del Fuego,
Antártida e Islas del Atlántico Sur*

**MINISTERIO DE ECONOMÍA,
OBRAS Y SERVICIOS PÚBLICOS**

**INFORME ECONÓMICO
DE COYUNTURA
Primer Trimestre de 2003**

Año 3, Nº 8
Junio de 2003



Provincia de Tierra del Fuego,
Antártida e Islas del Atlántico Sur

Gobernador

Dn. Carlos Manfredotti

Vicegobernador

C.P.N. Daniel Gallo

Ministro Coordinador de Gabinete

Dr. Alberto Carlos Revah

Ministro de Economía, Obras y Servicios Públicos

Dn. Héctor G. Cardozo

Secretario de Planeamiento y Desarrollo

Dr. Roque Guillermo Lapadula

Subsecretario de Planeamiento

Ing. Jorge Daniel Ontivero

INDICE TEMÁTICO	Pág.
------------------------	-------------

PRESENTACIÓN	3
1 – FINANZAS PÚBLICAS	4
2 – PRECIOS	7
3 – PETRÓLEO	11
4 – GAS	14
5 – INDUSTRIA MANUFACTURERA	16
6 – CONSTRUCCIÓN	22
7 – SECTOR EXTERNO	26
8 – CONSUMO DE ENERGÍA INDUSTRIAL	30
9 – APÉNDICE: TURISMO	33

INFORME ECONÓMICO DE COYUNTURA Primer Trimestre de 2003

Presentación

El **INFORME ECONÓMICO DE COYUNTURA** es una publicación de la SUBSECRETARÍA DE PLANEAMIENTO, dependiente de la SECRETARÍA DE PLANEAMIENTO Y DESARROLLO.

La redacción del Informe está a cargo del LIC. FERNANDO H. LAVEGLIA, con la colaboración del Director de Estadística, LIC. MIGUEL A. MASTROCELLO.

El capítulo sobre Finanzas Públicas fue preparado por el Director General de Presupuesto, RAÚL H. BERRONE. En la recopilación de datos estadísticos, colaboraron MARÍA LUZ DI MARCO y SANDRA DALMAZZO.

1 - Finanzas Públicas

En el primer trimestre de 2003 la Provincia alcanzó un superávit financiero previo de \$ 14.0 millones

En este capítulo, se presenta información correspondiente al Sector Público Provincial no financiero, constituido por la Administración Central, los Organismos Descentralizados (Instituto Provincial de Vivienda, Dirección Provincial de Vialidad e Instituto Fueguino de Turismo) y los Entes Autárquicos (Dirección Provincial de Puertos, Dirección Provincial de Energía, Dirección Provincial de Obras y Servicios Sanitarios e Instituto Provincial de Regulación de Apuestas). No incluye a las instituciones de la seguridad social (Instituto Provincial Autárquico Unificado de Servicios Sociales – IPAUSS, y Caja Compensadora de la Policía).

Administración Central, Organismos Descentralizados y Entes Autárquicos ^[1]

Esquema Ahorro-Inversión (base devengado)

Trimestres I 2002 – I 2003

en millones de pesos - cifras acumuladas

CONCEPTO	TRIMESTRES		Diferencia
	I 02	I 03	I 02 - I 03
1. INGRESOS CORRIENTES	82.6	102.2	19.6
2. GASTOS CORRIENTES	80.9	89.5	8.6
3. RESULTADO ECONÓMICO	1.7	12.7	11.0
4. INGRESOS DE CAPITAL	5.0	7.5	2.5
5. GASTOS DE CAPITAL	10.5	6.2	-4.3
6. INGRESOS TOTALES	87.6	109.7	22.1
7. GASTOS TOTALES	91.4	95.7	4.3
8. RESULTADO FINANCIERO PREVIO	-3.8	14.0	17.8
9. CONTRIBUCIONES FIGURATIVAS	7.3	2.3	-5.0
10. GASTOS FIGURATIVOS	7.3	2.3	-5.0
11. RESULTADO FINANCIERO	-3.8	14.0	17.8
12. FUENTES FINANCIERAS	0.5	8.3	7.8
13. APLICACIONES FINANCIERAS	6.5	17.8	11.3
14. FINANCIAMIENTO NETO	-6.0	-9.5	-3.5
15. RESULTADO FINANCIERO DEFINITIVO	-9.8	4.5	14.3

^[1] No incluye instituciones de la seguridad social

Fuente: Dirección General de Presupuesto de la Provincia.

Se observa un incremento en los recursos corrientes como consecuencia de varios factores. El principal, se debe al incremento de las regalías de petróleo cuya evolución se encuentra directamente vinculada con la variación del tipo de cambio. En segundo término se

registra un incremento sustancial en la recaudación de impuestos nacionales que son coparticipados a las provincias, y por último una mayor recaudación tributaria local por efecto de la variación de los precios y cierta reactivación del comercio asociado a la actividad turística.

Las erogaciones se mantienen en los niveles del mismo trimestre del año anterior, a pesar de la incidencia inflacionaria en los gastos de funcionamiento de los diversos servicios de la administración pública provincial.

Como consecuencia de estos guarismos se aprecia un superávit económico de alrededor de \$ 13 millones, el que supera ampliamente al obtenido en el mismo período del año 2002, que no alcanzó los \$ 2 millones.

En el mismo orden evolucionaron los recursos de capital, obteniéndose un incremento equivalente al 50%. Dicha variación se opera debido a la evolución del tipo de cambio y su incidencia en el recupero de los servicios financieros por operaciones de crédito con organismos internacionales que fueron participados a los Municipios.

A su vez, las inversiones en obras públicas y equipamientos registran una disminución, todo lo cual favorece el resultado financiero primario, llegándose a un superávit de \$ 14 millones e invirtiéndose el signo deficitario del mismo trimestre del año anterior.

La disminución que se observa en los gastos figurativos y su correspondencia en las contribuciones figurativas, obedece a que a partir del año 2003 se consolidan nuevamente en la Administración Central los hospitales públicos, que figuraban en 2002 como organismos de gestión descentralizada. Esta modificación en la forma de clasificar institucionalmente dichos organismos no altera los resultados financieros, sino que simplemente representa un cambio en los criterios de exposición.

En la cuenta del financiamiento se observan los desembolsos del Programa de Financiamiento Ordenado 2002, que ingresaron en los primeros meses de 2003. En el mismo sentido, las aplicaciones financieras registran los servicios de amortización e intereses del Bono Albatros de las cuotas de diciembre de 2002, devengados en enero de 2003 y la correspondiente a marzo de este mismo año. El incremento que se registra entre períodos se debe a la variación del tipo de cambio y la concentración de vencimientos en un mismo trimestre.

Pese a la incidencia de estas obligaciones, el esquema arroja un resultado financiero definitivo de signo positivo, cercano a los \$ 4,5 millones.

En el cuadro siguiente se presenta la evolución de la recaudación de impuestos provinciales, destacándose el comportamiento ya aludido en el caso de Ingresos Brutos. En cuanto al Impuesto Inmobiliario, si bien registra un incremento, representa una proporción muy baja de la masa total recaudada; al respecto, cabe recordar que la Provincia percibe sólo el correspondiente al ámbito rural, en tanto que el impuesto inmobiliario urbano es recaudado por las municipalidades.

Recaudación Tributaria

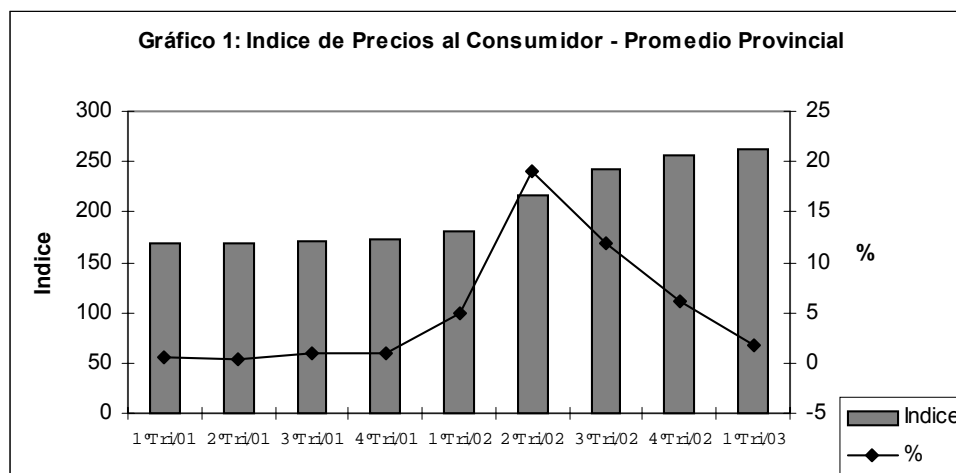
en pesos

Impuesto	Trimestres		Var. %
	I - 02	I - 03	
Total	3.723.431,48	5.048.114,59	35,58
Ingresos Brutos	2.900.681,26	4.220.258,67	45,49
Sellos	806.589,65	793.013,15	-1,68
Inmobiliario	16.160,57	34.842,77	115,60
Fuente: Dirección General de Rentas de la Provincia			

2 - Precios

El nivel general de los precios al consumidor en el primer trimestre de 2003 continuó con el ritmo decreciente de los dos últimos de 2002.

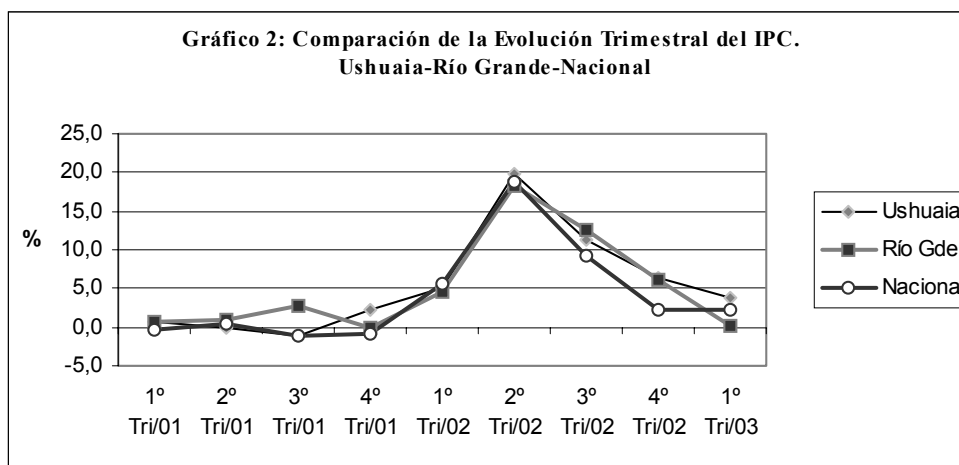
Este primer trimestre del año muestra un nivel general de precios —promedio de la provincia— que ha acentuado el ritmo decreciente, iniciado a partir del pico verificado en el segundo de 2002. En efecto, la variación fue de sólo el 1,7% contra el 6,2% del cuarto trimestre del año anterior, y el 11,9% observado en el tercero de ese mismo año. De esta manera, el acumulado anual alcanzó al 41,5%, mientras que este indicador medido anualmente para el trimestre anterior fue del 48,3%.



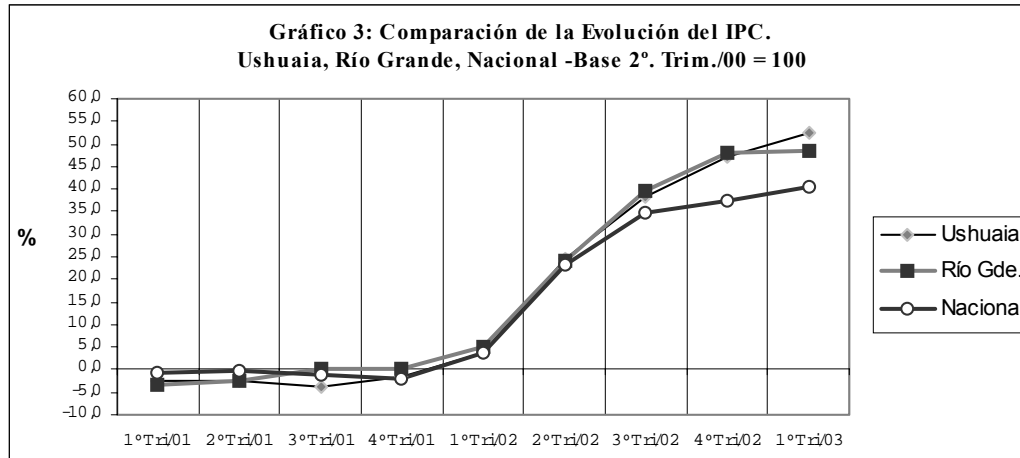
Sin embargo y también medido en términos acumulativos, aún el Índice provincial muestra un crecimiento superior al observado a nivel nacional que fue, en este período, del 35,6%. En este caso se ha producido un acercamiento en la evolución de los índices, producto de un crecimiento levemente superior en el promedio nacional, el cual alcanzó al 2,2%.

Tanto en el aspecto provincial como en el nacional, y según se indicara en los Informes anteriores, el comportamiento alcista de los precios comienza en el primer trimestre de 2002. Sin embargo, el alza fue contenida a partir del tercer trimestre de ese mismo año, hecho que —según surge de los datos estadísticos— se ha ido consolidando hasta el presente con una sostenida tendencia a la baja.

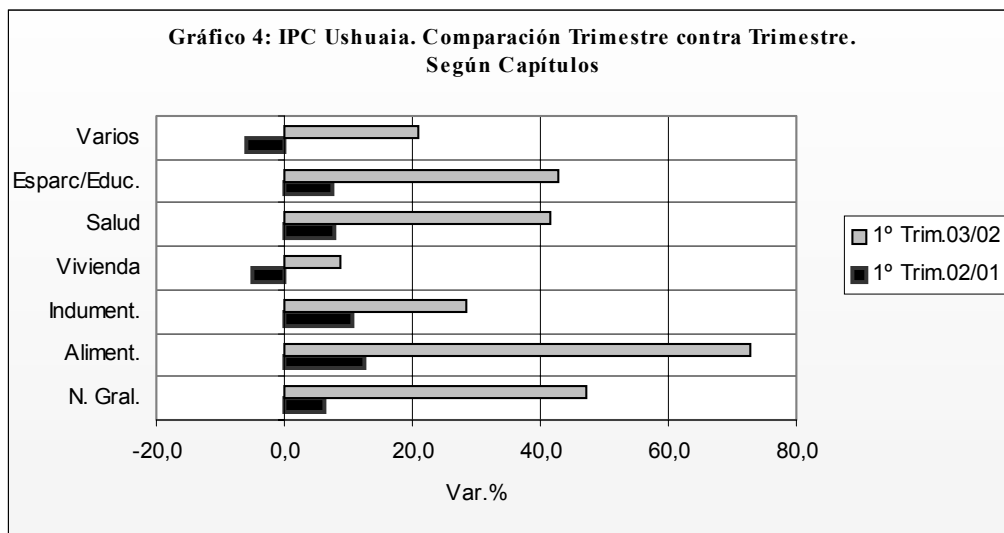
En ambas ciudades de la provincia se ha verificado a lo largo de este período un comportamiento similar, aunque en Ushuaia aparece un incremento superior, ya que alcanzó al 47,2, en tanto que en Río Grande fue del 41,2%. Si se incorporan al análisis los datos que surgen del Índice de Precios al Consumidor determinados a nivel nacional, se puede observar que, como se mencionó anteriormente, existe una diferencia sustentada por una variación más marcada de los precios finales de la economía en la Provincia. De esta forma y tomando el período comprendido entre este primer trimestre del corriente año y el primero de 2001, se ve que en el proceso de baja de los precios va apareciendo un rezago que hace que, sobre todo hasta este trimestre, el nivel general nacional se encuentre siempre por debajo de los promedios de las ciudades de la Provincia.



Por otra parte, continuando con el estudio desagregado por cada ciudad de la provincia y el nivel nacional, y considerando como base el segundo trimestre del 2000, se observa que la ciudad de Ushuaia, se “despega” en este trimestre de los niveles observados en los otros dos índices.

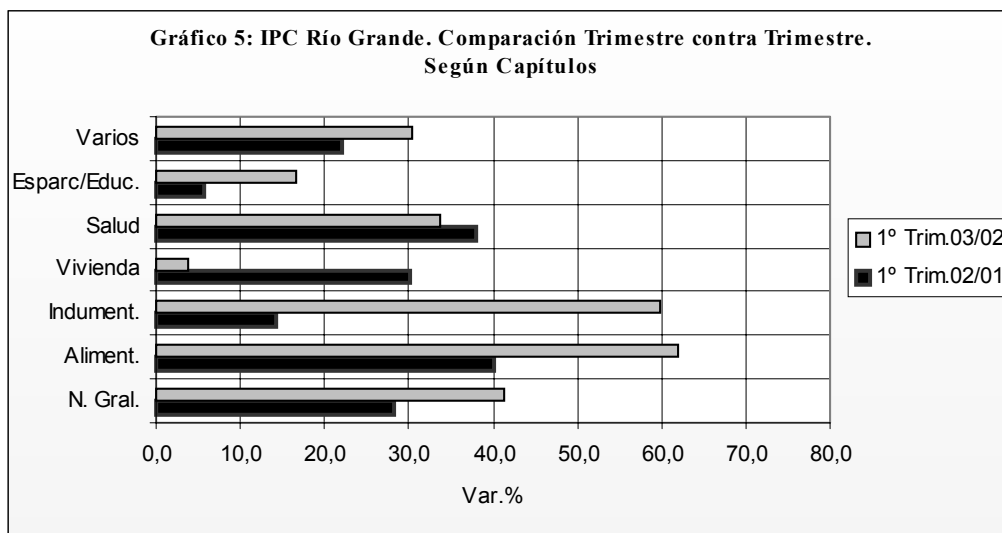


Las variaciones positivas de los precios en términos de cada uno de los rubros que componen el IPC correspondientes a la ciudad de Ushuaia vuelven a poner en claro la diferencia verificada en el presente trimestre respecto a igual período del año anterior. El rubro de mayor crecimiento sigue siendo el de “alimentación” el cual aumentó un 72,8%, aunque su ritmo de variación viene disminuyendo desde los dos últimos períodos. Los capítulos “esparcimiento y educación” y “salud” le siguen en importancia con crecimientos del 42,9% y 41,7%, respectivamente, aunque también con tendencias a la moderación del ritmo de variación.



En cuanto al comportamiento de estos rubros en la ciudad de Río Grande, se observa también al de “alimentación” como el de mayor crecimiento, seguido en este caso —y con un ritmo

significativo respecto a trimestres anteriores— por el de “indumentaria”; asimismo, el crecimiento de “salud” es llamativo, aunque inferior al de Ushuaia.

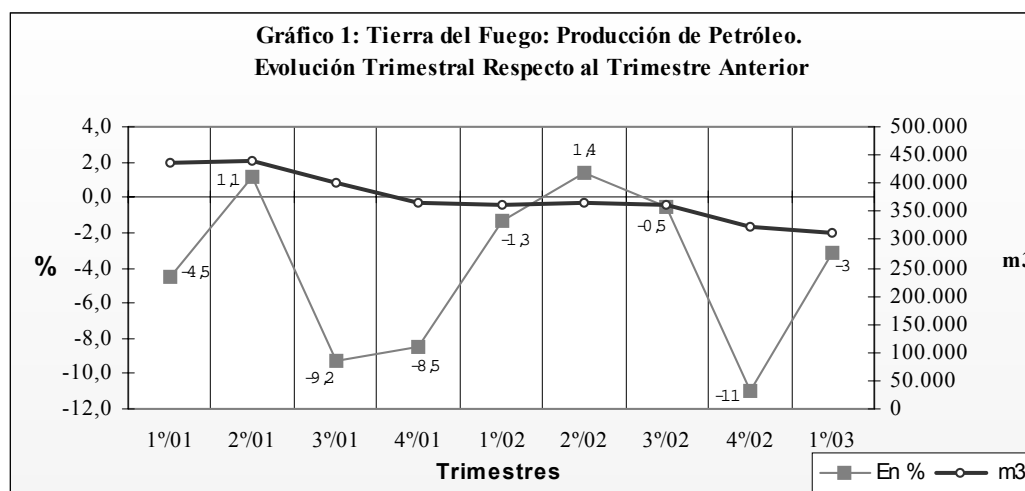


Si bien estos guarismos resultan de alguna manera una sorpresa dada la experiencia histórica de nuestro país luego de devaluaciones significativas en la paridad de la moneda frente al dólar, es de destacar que han confluído dos factores: el primero, la imposibilidad de la economía en su conjunto de iniciar un crecimiento sostenido, con excepción de algunos sectores elaboradores de bienes exportables; el segundo, la contención por parte del Banco Central de la “base monetaria”, a partir de una política definida como “con objetivo en la inflación o *inflation target*”. Es decir, establecer una pauta inflacionaria para un determinado período y a partir de ella actuar sobre los mecanismos de creación o extinción de dinero. En realidad lo que la autoridad monetaria del país ha tratado de realizar, y con bastante éxito hasta el presente, es cumplir con su misión fundamental, que no es otra cosa que preservar el valor de la moneda.

3 - Petróleo

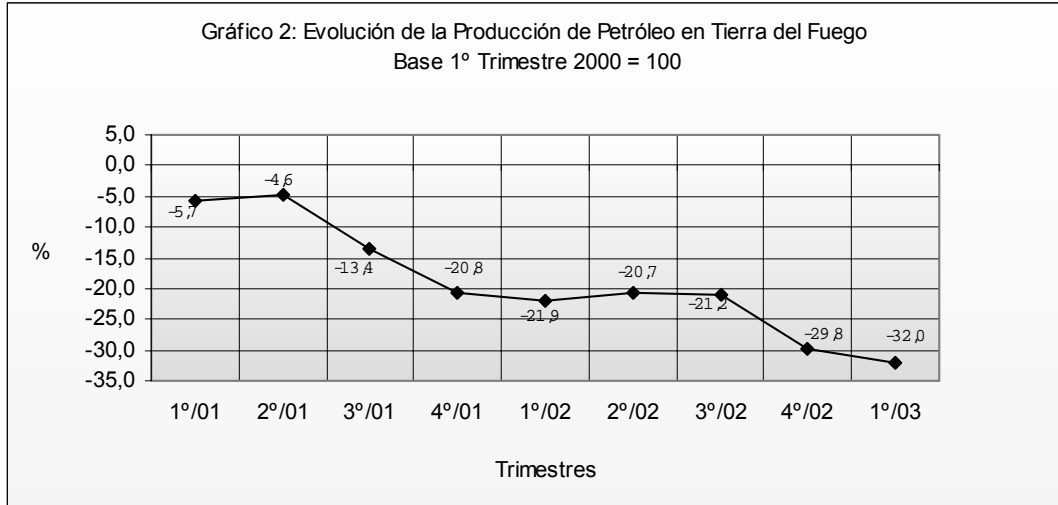
En el primer trimestre de 2003 la producción petrolera continuó en baja, confirmando la tendencia iniciada en el segundo trimestre del año 2002

La producción total de petróleo en la provincia en el primer trimestre de este año alcanzó los 313.387 m³, lo cual significó una disminución del 3% respecto al último trimestre de 2002. Si bien dicha baja es bastante menor a la registrada en el cuarto trimestre respecto al tercero del año anterior¹, resulta significativa si se la compara con igual período ya que alcanzó al 13%. De esta forma y en términos de la secuencia de la serie, continúa la *performance* negativa que había comenzado en el tercer trimestre de 2001, interrumpida momentáneamente con el leve sesgo positivo del segundo de 2002.



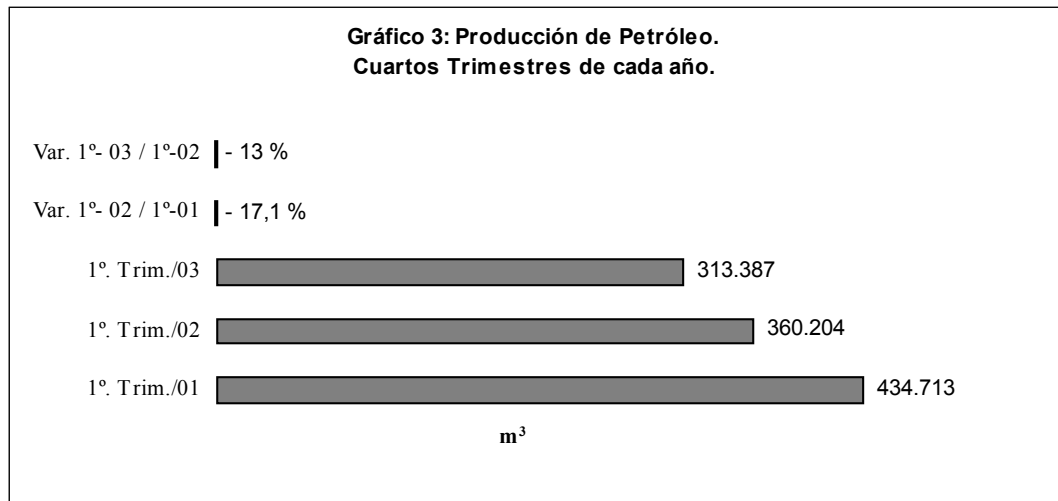
Este comportamiento queda claramente demostrado en el siguiente gráfico, en el cual se muestra la evolución trimestral con base en el primer trimestre de 2000 y donde puede observarse que entre ese período y el primero de 2003 la producción de petróleo en la Provincia disminuyó en un 32%.

¹ Ver Informe Económico de Coyuntura – Cuarto Trimestre de 2002



Considerando la producción total del país, en este primer trimestre del año la misma alcanzó a los 10.901.000 m³ que resultó un 0,23% superior a la producida en el cuarto trimestre de 2002. Tomando, también, como base el primer trimestre de 2000, en este caso la producción nacional cayó un 3%, disminución muy inferior al 323% que presenta la producción provincial.

Si el análisis se realiza comparando la producción petrolera trimestre contra trimestre, surge que entre el primero de 2003 e igual período del 2002 la caída fue de - 13%. Si el mismo análisis se realiza en función del primer trimestre del 2002 contra el primero del 2001, también aparece una baja, en este caso de - 17%. O sea, que en términos desestacionalizados la disminución entre períodos similares se atenuó.

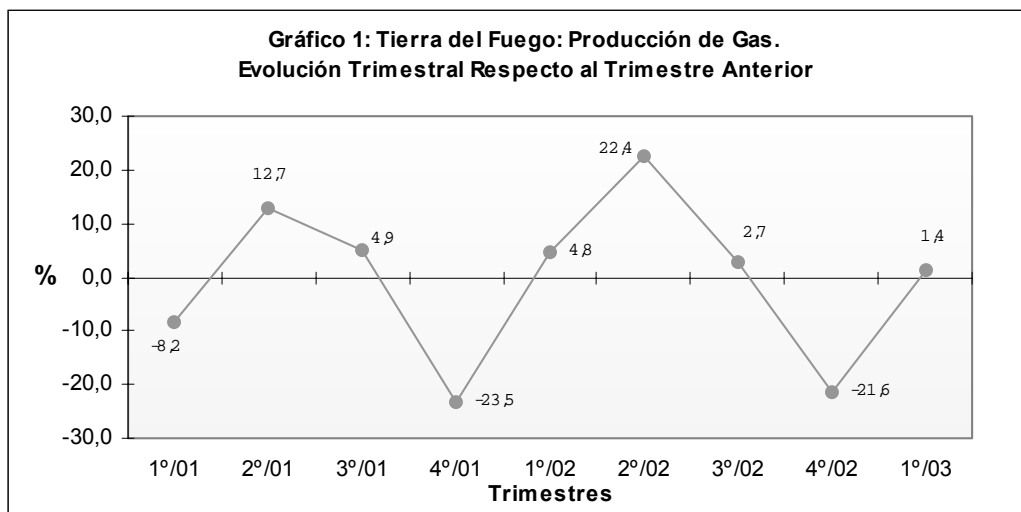


La combinación entre las oscilaciones del precio internacional del crudo y la baja en la producción continúa repercutiendo desfavorablemente en los ingresos públicos en función de la regalías percibidas. En este sentido, las mismas disminuyeron $-8,5\%$ en relación al cuarto trimestre de 2002 valuadas en la moneda local y en $-2,5\%$ valuadas en términos de dólar, lo cual está mostrando la interrelación entre la baja del precio de este *commodity* y la apreciación relativa del tipo de cambio en los últimos meses.

4 - Gas

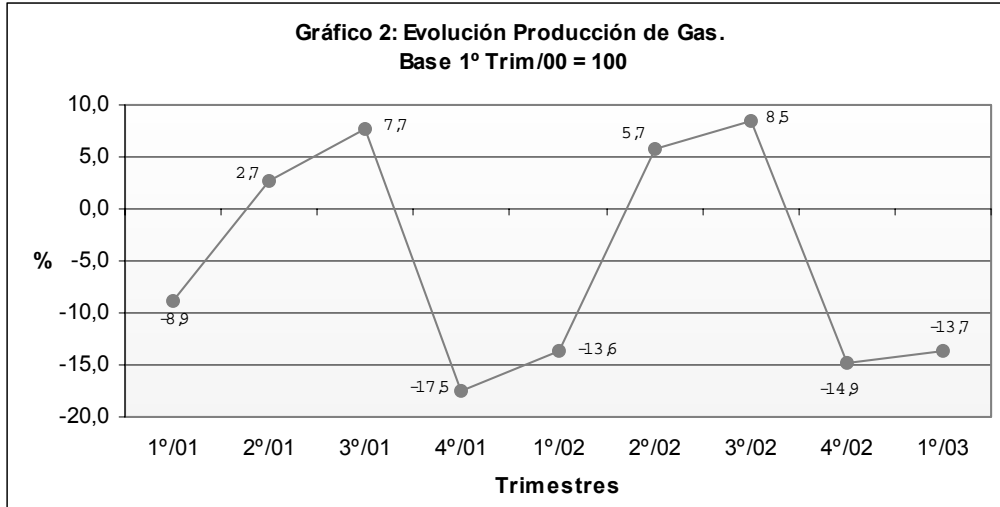
En el cuarto trimestre de 2002 se había quebrado una tendencia a la suba en la producción de gas, de tres trimestres consecutivos. En el primero de este año se verificó un alza que, sin ser significativa, implica haber retomado el sendero de crecimiento.

La producción de gas en la provincia durante el primer trimestre de 2003 ascendió a 1.018.845 miles de m³, representando un aumento del 1,4%% respecto del trimestre anterior, en el cual —con referencia al que lo precediera— había descendido un -21,6%.²

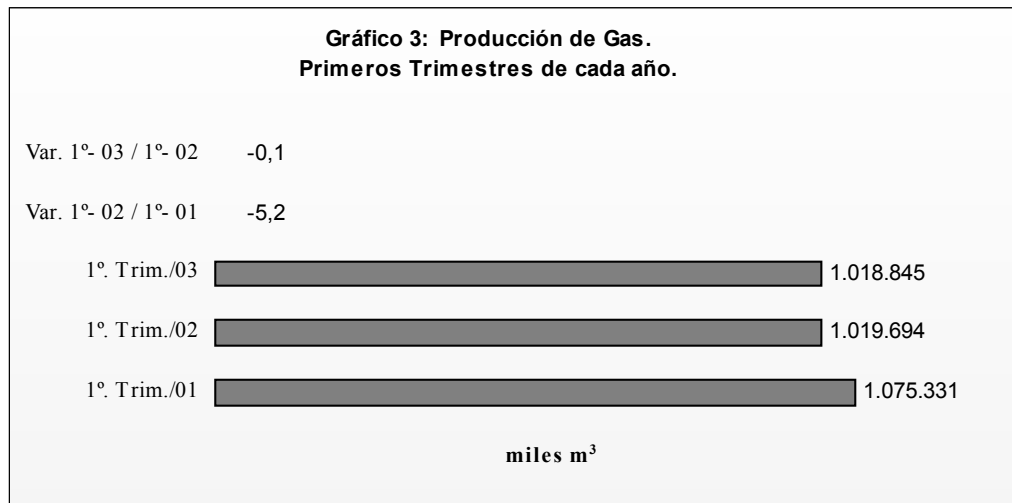


Tomando como base la producción del primer trimestre del año 2000, la de igual período de 2003 es 13,7% menor. El punto más bajo durante el período se verificó en el cuarto trimestre de 2001, y a partir del mismo se registra una paulatina recomposición durante 2002 que se interrumpió en el último trimestre de ese año, para recuperarse levemente en el siguiente.

² Ver Informe Económico de Coyuntura – Cuarto Trimestre de 2002



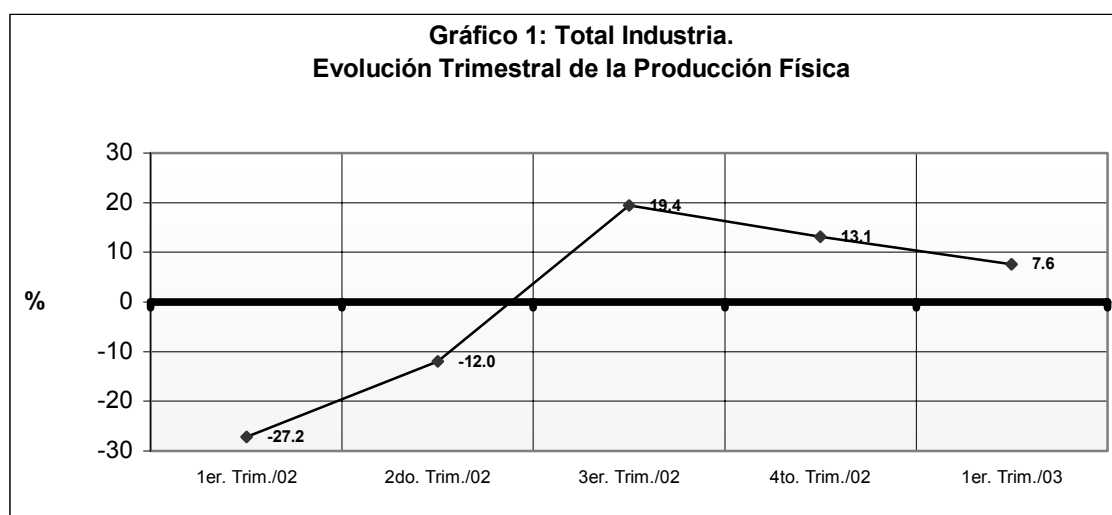
Sin embargo, en términos desestacionalizados, esto es trimestre contra trimestre, la producción gasífera verificada en el primero de este año resultó un 0,1% inferior a la registrada en igual período de 2002. Al mismo tiempo, ésta también había sido menor que la del primer trimestre de 2001, en un -5,2%. De esta manera, comparando el primer trimestre de 2003 contra el primero de 2001, la producción disminuyó un 5,3%.



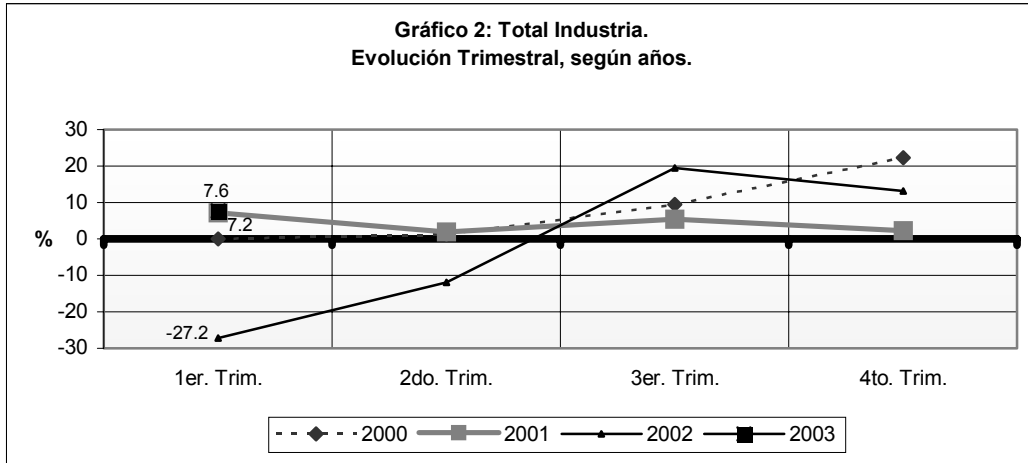
5 - Industria Manufacturera

La actividad de la industria manufacturera de la provincia continuó mostrando resultados positivos por tercer trimestre consecutivo, aunque a un ritmo menor.

El análisis de la evolución del Índice de Volumen Físico de la producción manufacturera, indica que en el primer trimestre del corriente año, la actividad continuó mostrando signos de crecimiento y — pese a que el valor resulta inferior a los verificados en los dos trimestres anteriores— ello permitiría inferir que el pico de la crisis que soportó acompañando al nivel nacional, ha sido superado. En este primer trimestre, la actividad industrial de la Provincia creció un 7,6%:



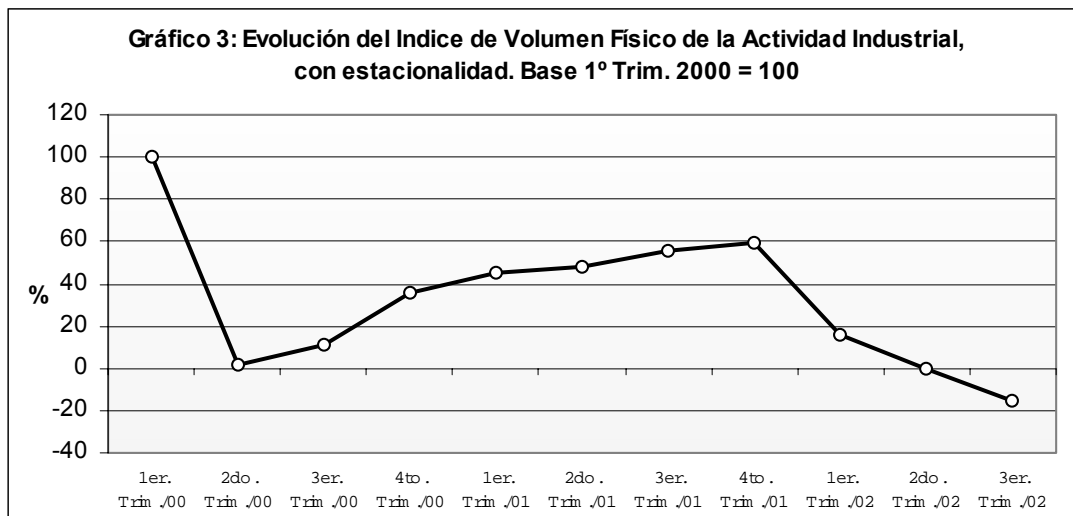
Comparando las series estacionalizadas de los años 2000, 2001, 2002 y el primer trimestre de 2003, puede advertirse que la *performance* en este último período resulta superior a la verificada en los primeros trimestres de dichos años, siendo éste, confirmándose con este indicador lo señalado en el párrafo anterior:



Las ramas que sobresalen en la mejora de este tercer trimestre son “textiles” y “plásticas”. El comportamiento de la primera no hace más que corroborar lo apuntado en anteriores Informes —en los capítulos dedicados al Sector Externo— en cuanto a que es una actividad que por sus características (estructura productiva, tipo de bienes que elabora y capacidad de adaptación a cambios relativamente bruscos en la política económica) se encontraba dentro del denominado “primer grupo”, integrado por aquellas que ya producían bienes transables internacionalmente (y estaban de alguna manera insertas en el mercado mundial) o eran capaces de posicionarse para sustituir importaciones de manera relativamente rápida.

El gráfico 3, que muestra la evolución del Índice del Volumen Físico de la actividad desde el segundo trimestre del año 2000 permite observar con mayor claridad el comportamiento decididamente declinante de la industria a partir del cuarto trimestre de 2001³:

³La característica de marginalidad de las provincias patagónicas respecto al centro hace que los diferentes niveles de actividad se registren con un cierto rezago, tanto cuando se trata de performances negativas como de positivas.

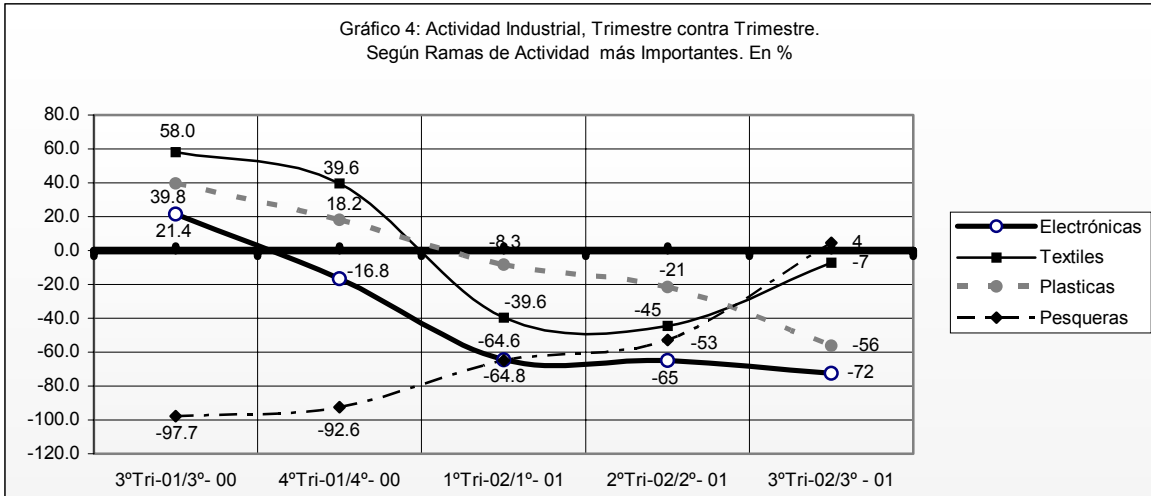


Claramente puede observarse la grave situación que enfrenta la industria provincial en este año. En efecto, mientras en el segundo trimestre de 2002 se verificaban valores similares a los registrados en igual período del año 2001, en ese momento comenzaba un pequeño ciclo ascendente hacia el tercer trimestre, en tanto que en el segundo trimestre de 2002 lo que puede verse es que se acentúa la fase recesiva, y que va agudizándose hacia el tercer trimestre de este año.

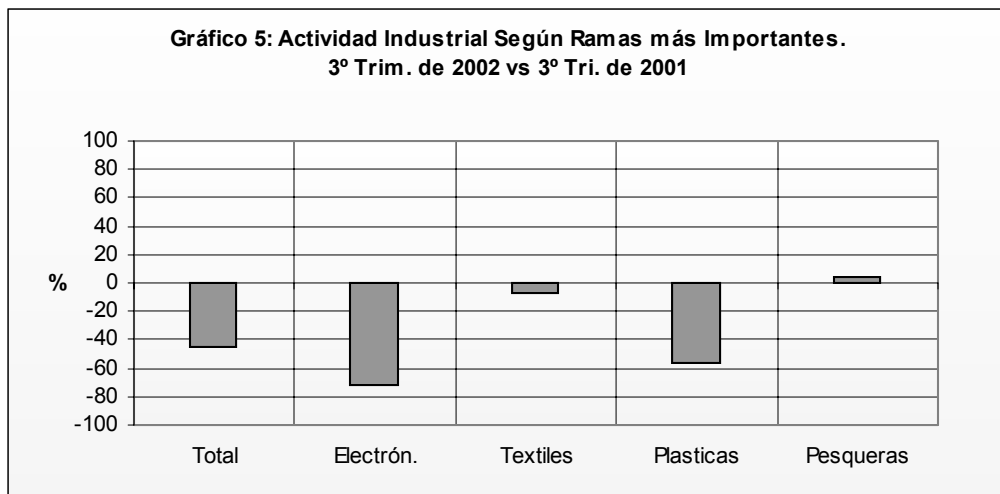
Siguiendo con esta línea de consideraciones pero ahora teniendo en cuenta un primer análisis en términos desestacionalizados para el total de los sectores considerados, a efectos de aislar los factores que perturban el comportamiento en las series temporales —es decir, tomando en consideración la evolución del trimestre considerado con el correspondiente al del año anterior para obtener de esta manera el “crecimiento interanual”⁴—, se observa que el decrecimiento entre el tercer trimestre de 2002 respecto al tercer trimestre de 2001 alcanzó un alarmante - 45,6%, cuando este último trimestre señalado, en relación a igual período de 2000 había presentado un crecimiento del 40,8%.

Sin embargo, este comportamiento desestacionalizado no es homogéneo para todas las ramas de actividad analizadas. En efecto, los rubros “electrónicas” y “plásticas” son los que empujan al promedio total de la industria en su ciclo descendente, mientras que la rama de los “textiles” muestra una importante desaceleración en la caída de sus niveles de actividad respecto al trimestre anterior (- 7%), en tanto que el rubro “pesqueras” no sólo anuló su disminución sino que muestra un pequeño crecimiento del 4%:

⁴ Ver Informe Económico de Coyuntura - Primer Trimestre de 2002.



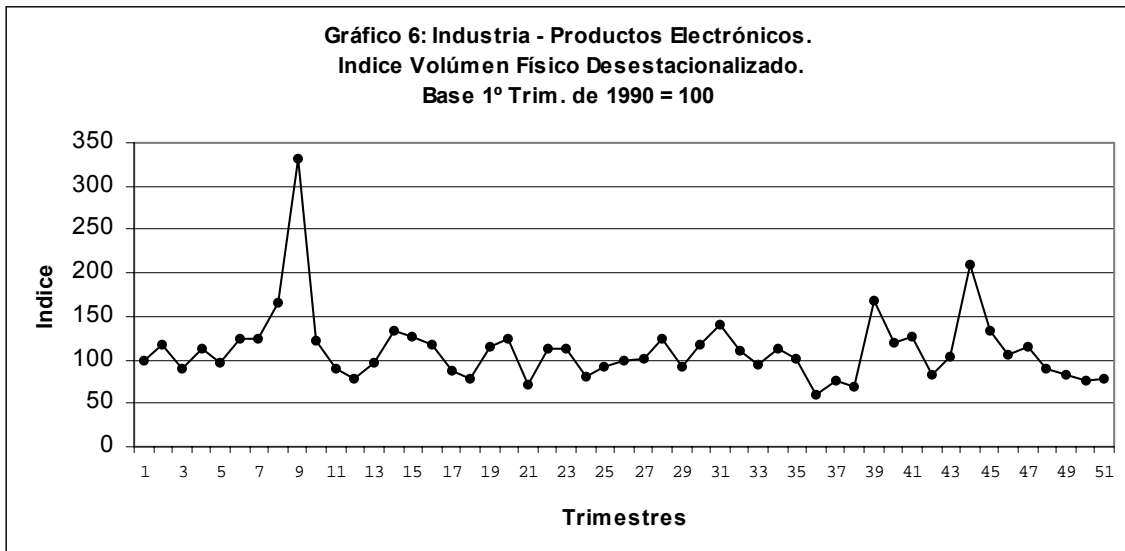
Lo antedicho, se ve en el siguiente gráfico en donde se muestra el comportamiento de las ramas seleccionadas entre el tercer trimestre de 2002 e igual período de 2001:



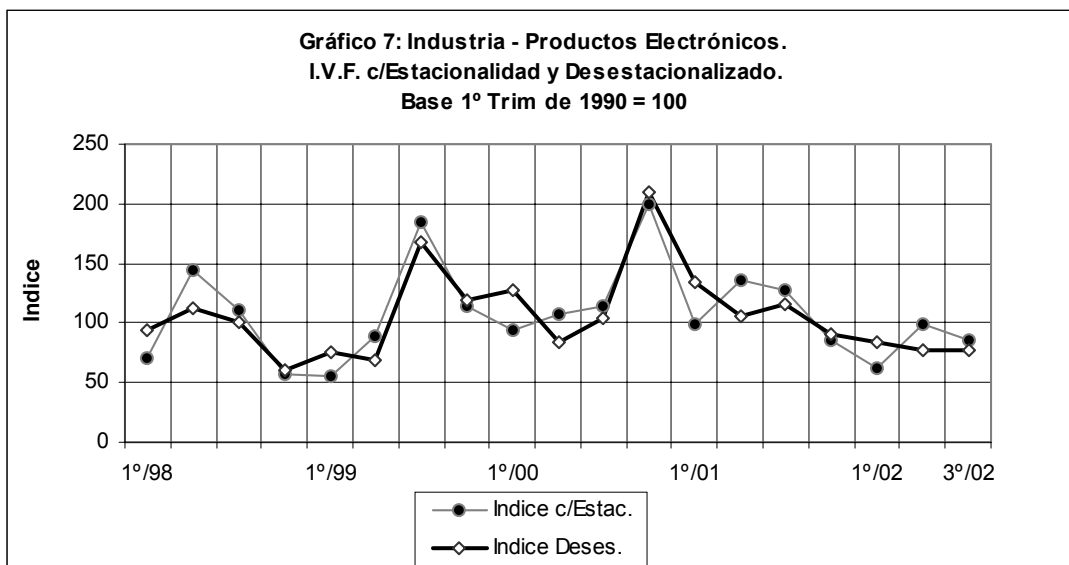
Aún, la devaluación del signo monetario resulta para la mayoría de las ramas un impacto severo, a pesar que comienza a advertirse una tenue recomposición a partir de la *performance* de alguna de ellas, con algunos signos positivos en sus indicadores.

La rama “electrónicas” es, tanto por sus volúmenes de producción como por su valor agregado, la más importante industria de Tierra del Fuego. Por ello, y al igual que en informes anteriores, se avanza en un análisis un poco más específico a partir de considerar la “tasa de crecimiento intertrimestral anualizada”, serie homogeneizada mediante el método de “mínimos cuadrados”. Desde esta óptica, el Índice de Volumen Físico desestacionalizado por este método en

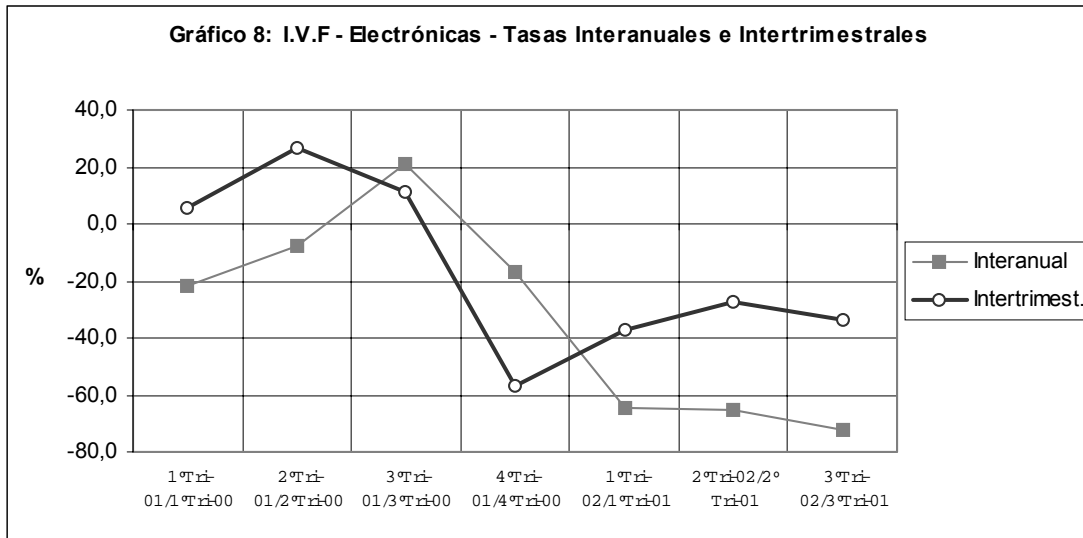
el tercer trimestre de 2002 muestra un quiebre en la tendencia declinante de los últimos trimestres, ya que respecto al segundo presenta un pequeño crecimiento del 0,7%:



Comparando ambos índices, con estacionalidad y desestacionalizado, se observa en los últimos trimestres un comportamiento más homogéneo en el segundo, que podría estar señalando un cambio en la tendencia decreciente de los últimos períodos. Esto se corrobora con lo indicado en el Informe anterior, en cuanto a que el Índice de Volumen Físico de la rama “electrónica” desestacionalizado en comparación con el “estacionalizado”, insinuaba la posibilidad de una *performance* negativa mas suavizada para los próximos trimestres. Esto tiene ahora su confirmación, dado que el comportamiento “anticipado” que muestra la “tasa intertrimestral anualizada” indicaría que es probable que la rama “electrónica” continúe cayendo en los próximos trimestres a tasas negativas similares a las verificadas en los previos:



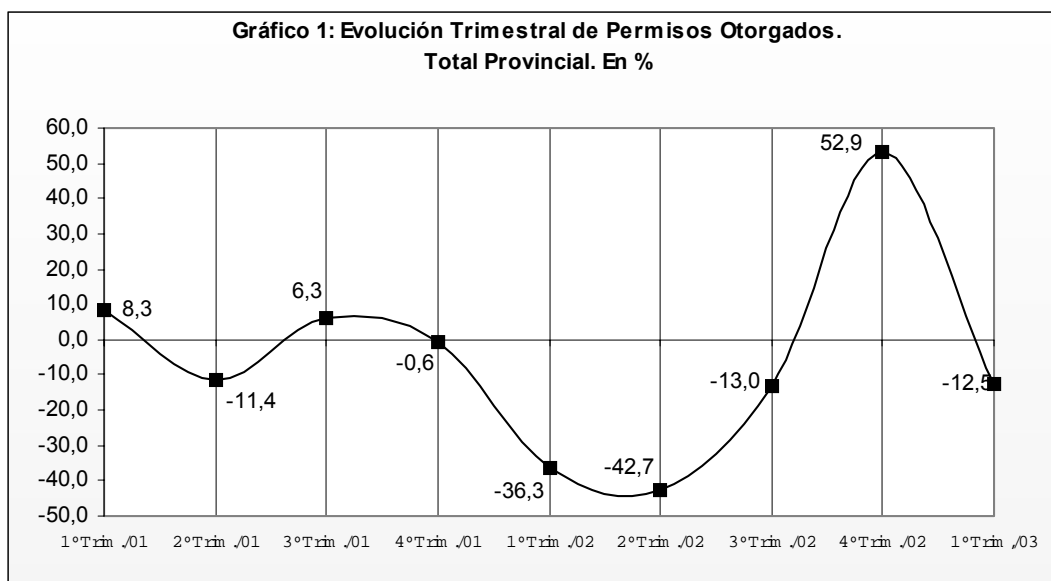
Mostrando ambos indicadores de manera simultánea vuelve a verificarse esta suerte de estabilización en el comportamiento de la rama, aún en valores importantes de contenido negativo, pero ya sin las bruscas oscilaciones que mostraba en los trimestres de los años anteriores:



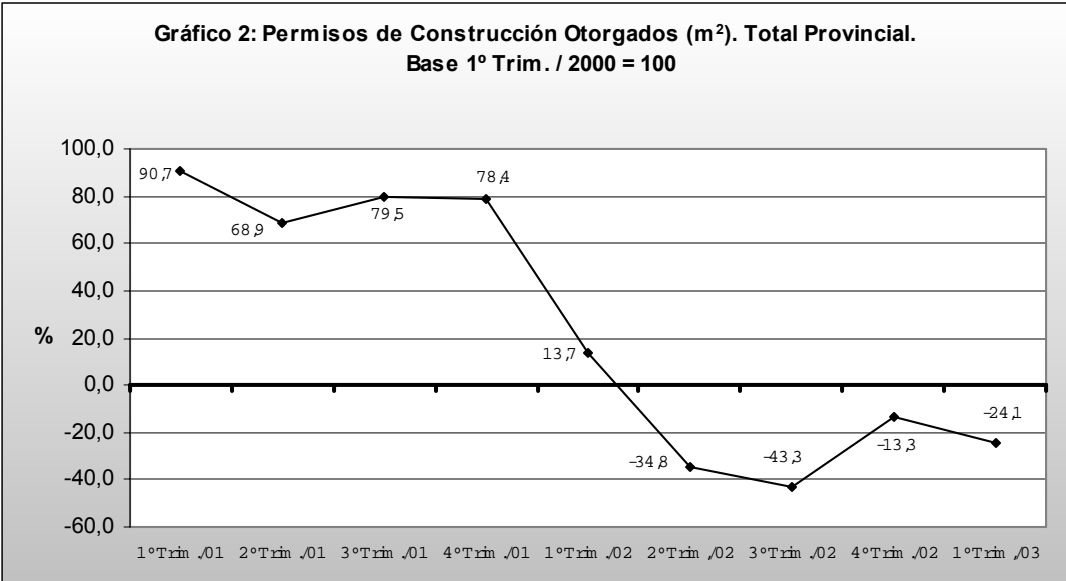
6 - Construcción Privada

La actividad de la construcción mostró una disminución respecto al último trimestre de 2002, cuyo elevado nivel había sido determinado por las nuevas edificaciones en el sector comercial de Río Grande.

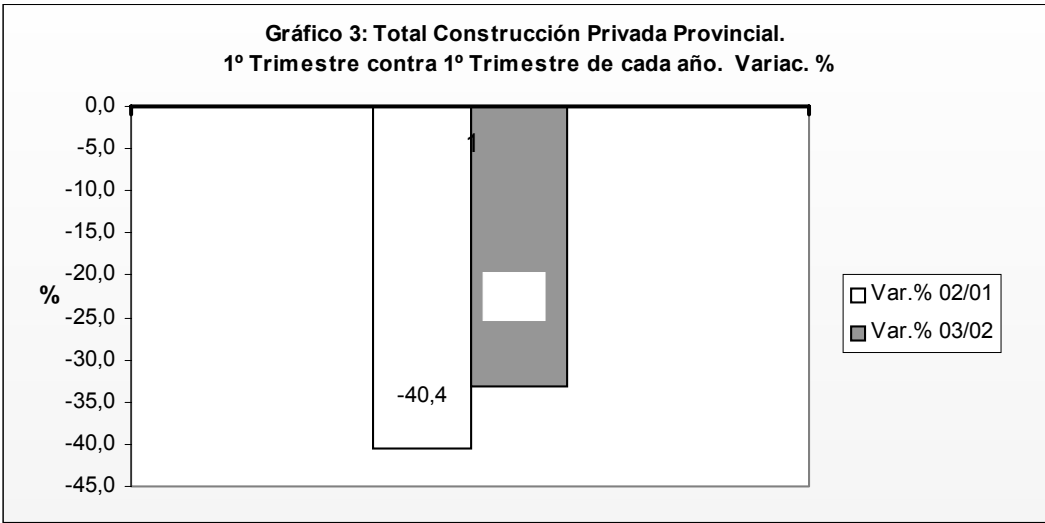
En el cuarto trimestre de 2002 se había producido un *pico* en la construcción —medida por los permisos otorgados por los municipios— que sobresalía en comparación con los promedios trimestrales de ese mismo año. Tal como se explicitara en el Informe anterior, dicha situación tuvo su origen en el fuerte impulso dado por la edificación de locales comerciales en la ciudad de Río Grande. De todos modos, resultaba poco probable que esa *performance* se repitiera en el siguiente, teniendo en cuenta los movimientos cíclicos y la estacionalidad de la actividad. Esto se confirmó, ya que en el primer trimestre de este año la actividad desciende un -12,5% respecto al anterior.



Analizando la serie desde el primer trimestre del año 2001 y con base en el primero de 2000, puede observarse que los niveles de actividad de la construcción privada representados por este indicador, tienen una fuerte caída al comienzo de 2002 y valores negativos en todos los trimestres de ese año, que continúan en el primero del 2003. En este caso y ratificando el análisis efectuado más arriba, el descenso en el nivel de actividad retoma un valor fuertemente negativo.



También considerando los aspectos estacionales, esto es trimestre contra trimestre, el primero de 2003 sigue mostrando un comportamiento fuertemente negativo en relación al primero del año anterior. Este, a su vez, también disminuyó en relación al primero de 2001, de manera más acentuada. En definitiva, si comparamos los primeros trimestres de 2003 y 2001 se observa que la disminución alcanza a -60%:



De esta manera y confirmando lo señalado en los Informes precedentes, la actividad de la construcción presenta durante todos los trimestres del año 2001 importantes crecimientos, los cuales al compararlos con iguales períodos del año subsiguiente y el primero de 2003, muestran variaciones negativas.

Considerando cada una de las ciudades de la Provincia, la caída en el primer trimestre de 2003 respecto a igual período de 2001 fue de -59,2% en Ushuaia, y -61% en Río Grande. En este caso, si comparamos lo sucedido en relación a los cuartos trimestres⁵, aparece un agravamiento en la localidad de Río Grande, motivado por la interrupción de las “construcciones nuevas”. En correspondencia con esta situación, Ushuaia es la que ahora presenta (en comparación con el cuarto del año anterior) una mejora en este tipo de construcciones, ya que aumentó un 108%, aunque se sitúa muy lejos de los niveles que mostró en el primer trimestre de 2002 y aún mucho más del primero de 2001.

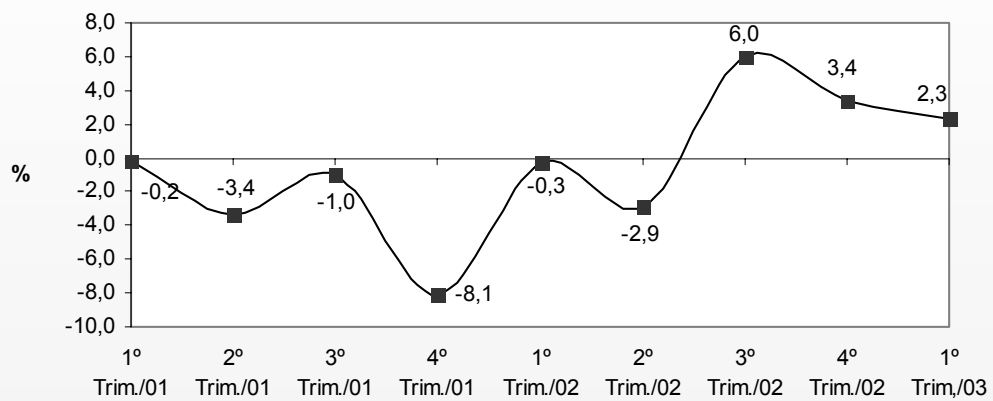
En términos del total provincial, las “construcciones nuevas”, que resultan las mas importantes por lo que generan en cuanto al movimiento de la actividad, representan el 82% del total de m² solicitados para construir. Este porcentaje, mayor que el verificado en el primer trimestre de 2002 (76%), es menor al del primer trimestre de 2001 (88%).

Tratando de realizar una suerte de comparación con el nivel de actividad a nivel nacional a través del Indicador Sintético de la Actividad de la Construcción elaborado por el INDEC (con estacionalidad)⁶, el mismo muestra en los últimos trimestres valores positivos, aunque con un ritmo menor de crecimiento.

⁵ Ver Informe Económico de Coyuntura del Cuarto Trimestre de 2002.

⁶ Y soslayando las diferencias metodológicas que existen.

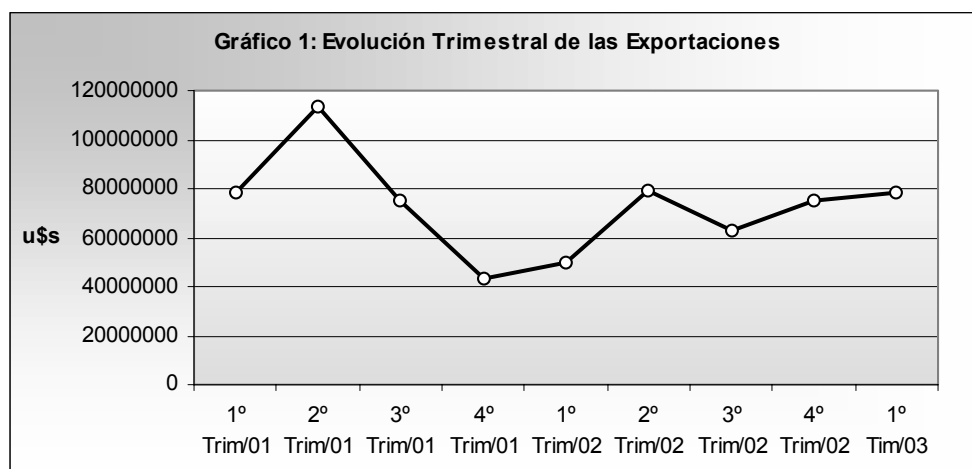
**Gráfico 4: Indicador Sintético de la Actividad de la Construcción.
Variaciones % Trimestral - Total del País.**



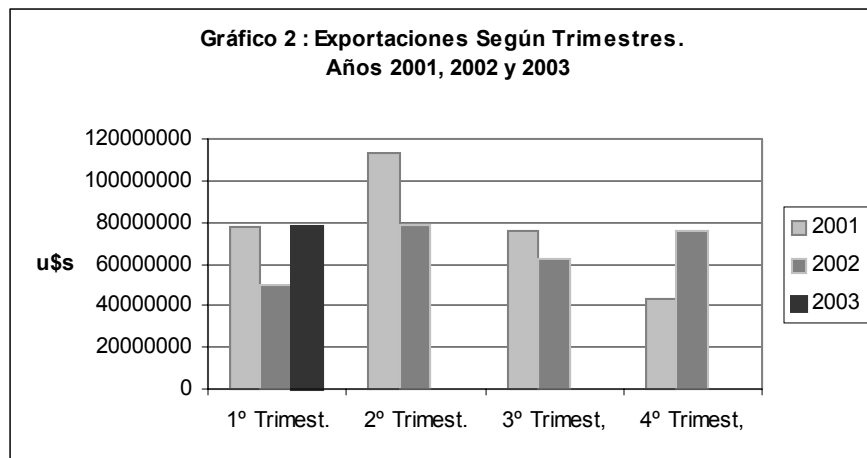
7 - Sector Externo

Las exportaciones provinciales crecieron por segundo trimestre consecutivo, hasta situarse en valores similares a los del primer trimestre de 2001.

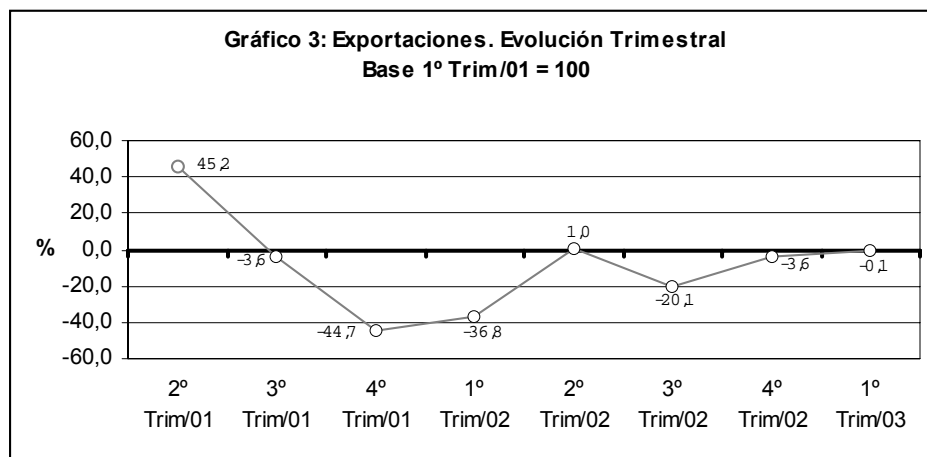
El total exportado por la Provincia alcanzó, en el primer trimestre de 2003, a más de 78 millones de dólares, monto 3,6% superior al verificado en el último trimestre del año anterior.



De esta manera y paulatinamente, el sector va conformando una tendencia ascendente producto de los efectos esperados a partir de los cambios en la política cambiaria del país. En este sentido y confirmando lo reseñado en Informes Económicos de los trimestres pasados, encontramos los rezagos de una medida de política económica como es la variación cambiaria, la cual provoca en el corto plazo, un efecto contractivo en el nivel de importaciones pero genera en el tiempo una elasticidad positiva en las exportaciones. De esta manera puede observarse en el gráfico siguiente, que en la comparación de los diferentes trimestres, las ventas externas provinciales comienzan a mostrar resultados superiores a los del trimestre inmediato anterior, como así también en su comparación con igual período del año precedente.



También resulta demostrativo el gráfico 3 en donde tomando como base el primer trimestre de 2001 puede observarse que la caída de las exportaciones de los dos últimos trimestres va disminuyendo en intensidad.



Ahora bien, la devaluación provoca que los productos argentinos se muestren más competitivos en el mercado internacional, pero el efecto positivo real se conforma si el aumento de los valores exportados está acompañado por un incremento en las cantidades. Durante el año 2002, tanto los valores como las cantidades resultaron inferiores en comparación con 2001. El impacto negativo fue mayor en los valores de exportación, que cayeron un 14,2%, mientras que los volúmenes físicos lo hicieron en aproximadamente el 6%. Esto estaría mostrando, en principio, que en la baja verificada en 2002 hubo una mayor incidencia del deterioro de los precios de los bienes exportables de la provincia en el mercado internacional, aunque no puede dejar de tenerse en cuenta la baja también producida en sus cantidades.

Si este análisis lo trasladamos al primer trimestre de 2003 y lo comparamos con el primer trimestre de 2002, puede observarse que los valores exportados tuvieron un aumento muy significativo cercano al 58%, en tanto que los volúmenes —aunque también aumentaron— lo han hecho en una proporción muy inferior: 1,7%. Es decir, en este caso la recomposición de los precios fue un elemento fundamental en el crecimiento total, en tanto que las cantidades aún no muestran signos demasiado importantes de incremento.

Desagregando los valores exportados según la composición de los diferentes rubros que lo componen y en comparación nuevamente con similar período del año anterior, surge que los productos primarios cayeron un 13,2%, en tanto que las manufacturas de origen agropecuario (MOA) crecieron de manera muy significativa alcanzando el 69%. Las manufacturas de origen industrial (MOI) que entre los primeros trimestres de 2002 y 2001 habían tenido una pérdida de cerca del 70%, recomponen sustancialmente su performance presentando en la comparación de 2003 con 2002 un aumento de más del 300%. Si bien esto resulta altamente positivo no debe dejar de tenerse en consideración que este rubro participa con sólo el 10,5% del total exportado por la Provincia⁷.

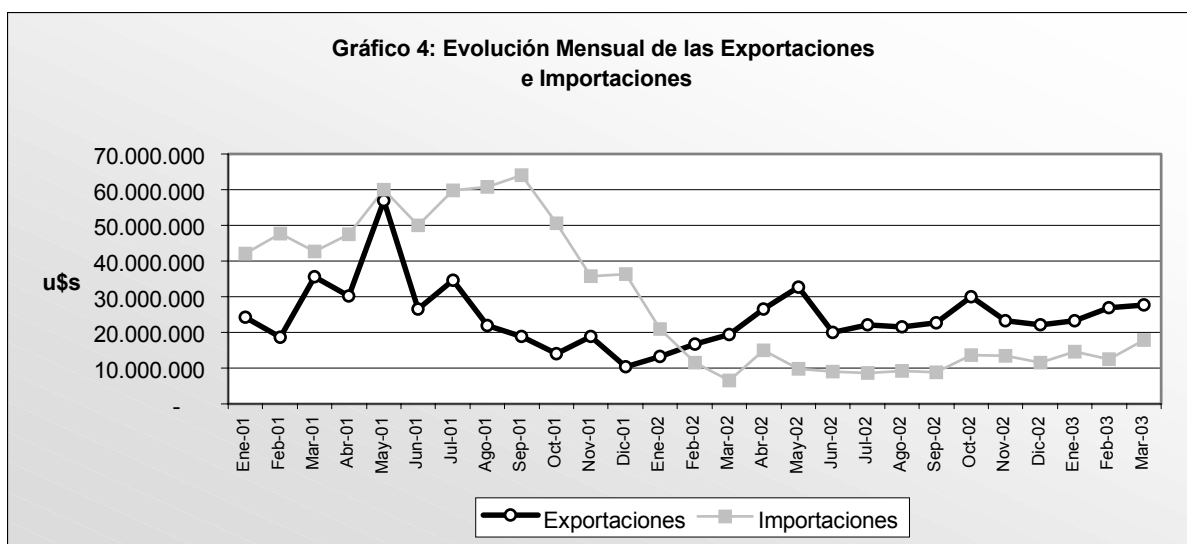
En cambio, sí resulta importante el comportamiento del rubro combustibles y energía ya que no sólo tiene una alta participación en el total exportado (72,3% en el primer trimestre de este año) sino que también y luego de una caída muy fuerte en su comparación de los primeros trimestres de los años 2002 y 2001, en el primero de 2003 crece un 52,6% en relación al mismo período del año precedente. Sin embargo el componente “precio” en este comportamiento es fundamental, como se comprueba al verificarse que el volumen físico creció apenas el 0,83%. La conclusión es que la actividad aún no refleja el efecto esperado de la devaluación.

En el análisis realizado en el Informe Económico de Coyuntura del cuarto trimestre del año anterior, se señaló que *“el primer impacto de una devaluación tan contundente como la establecida a principios de 2002, consiste en la suspensión de las importaciones y con ello un importante efecto contractivo sobre aquellas actividades que dependen —en mayor o menor grado— de ellas”*⁸. Esto se fue confirmando a medida que se avanzó en el tiempo, ya que desde septiembre de 2001 comienza una disminución permanente de las importaciones que determinó un saldo positivo en la balanza comercial de la Provincia. En lo referente al primer trimestre del corriente año, dicho saldo continúa siendo positivo, aunque disminuyó respecto del trimestre anterior (– 9%) por el aumento en el nivel importado, no compensado por un crecimiento de las exportaciones. Comparando trimestre contra trimestre (primero de este año con primero del año anterior), si bien las

⁷ Similar porcentaje representa el rubro MOA

⁸ Ver pág. 37 del Informe citado.

importaciones crecieron casi un 15%, como las exportaciones lo hicieron en mucha mayor proporción, se verifica un crecimiento del 220%⁹.



Como puede apreciarse en el gráfico precedente, el mes donde surge un importante crecimiento del nivel de importaciones es marzo de 2003. De esta manera, es posible atribuir este crecimiento a un cambio en la tendencia del ingreso de la Provincia, lo cual marcaría una mejora en su nivel de actividad económica.

⁹ El saldo de la balanza comercial en el primer trimestre de 2002 fue de u\$s10.391.085, en tanto que en el 2003 fue de u\$s 33.292.399.

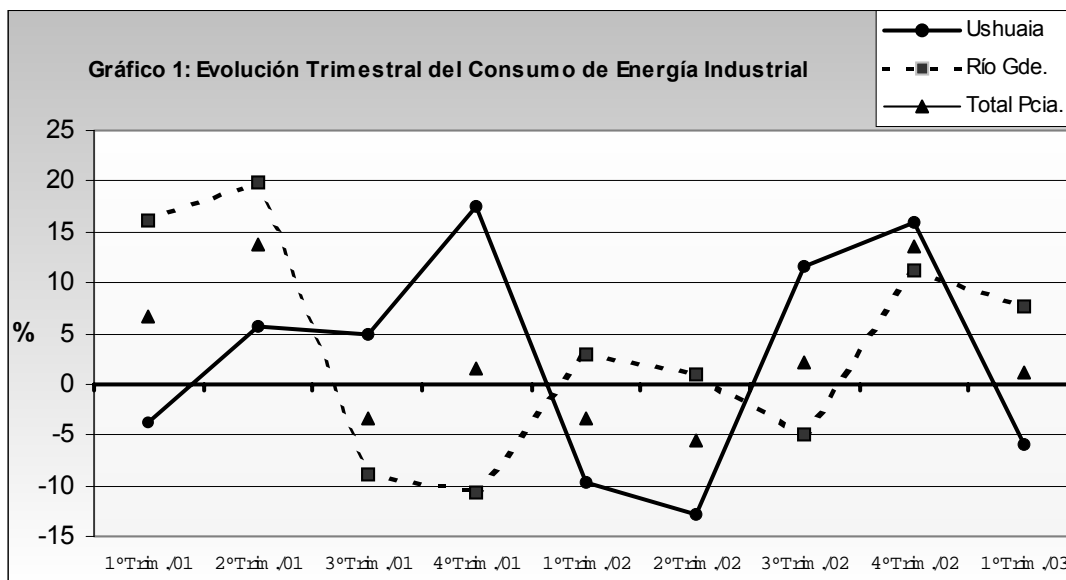
8 - Consumo de Energía Industrial

En el primer trimestre del año 2003 el consumo de energía industrial —promedio provincial— aumentó sólo un 1,1%.

Este capítulo debe ser observado en forma conjunta con el análisis del indicador de volumen físico de la industria que se presenta en el capítulo correspondiente, con ciertas salvedades, en virtud de los rezagos verificados a lo largo de las series.

La evolución del indicador en el primer trimestre de este año mantiene la tendencia creciente verificada en el precedente, aunque con una importante disminución en cuanto a su ritmo¹⁰.

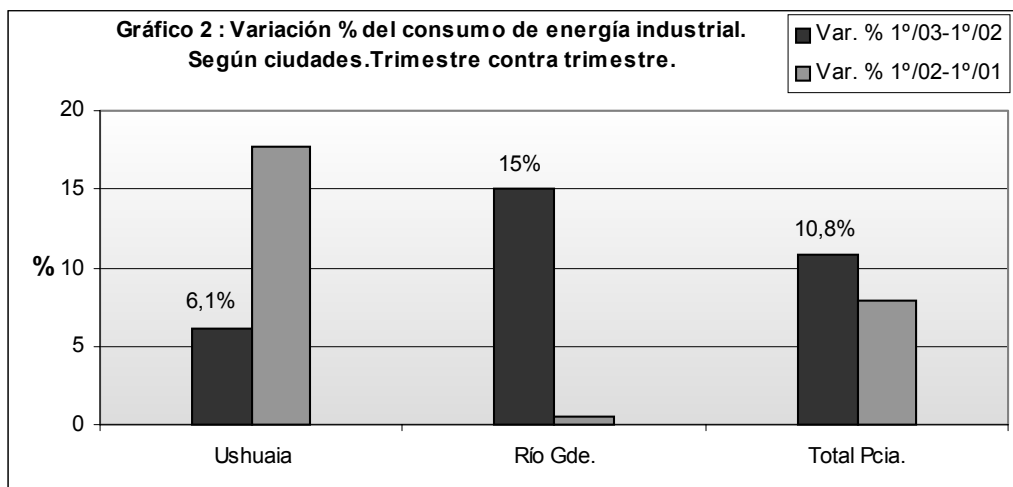
La mejora fue producto del incremento del consumo en la ciudad de Río Grande, que fue de 7,6% respecto al trimestre anterior, en el que se había registrado una variación positiva del 11,3%. Por su parte, en Ushuaia el indicador registró un cambio en su movimiento respecto a lo verificado desde el segundo trimestre de 2002 ya que disminuyó 5,9%. El promedio de ambas ciudades muestra un alza del 1,1%.

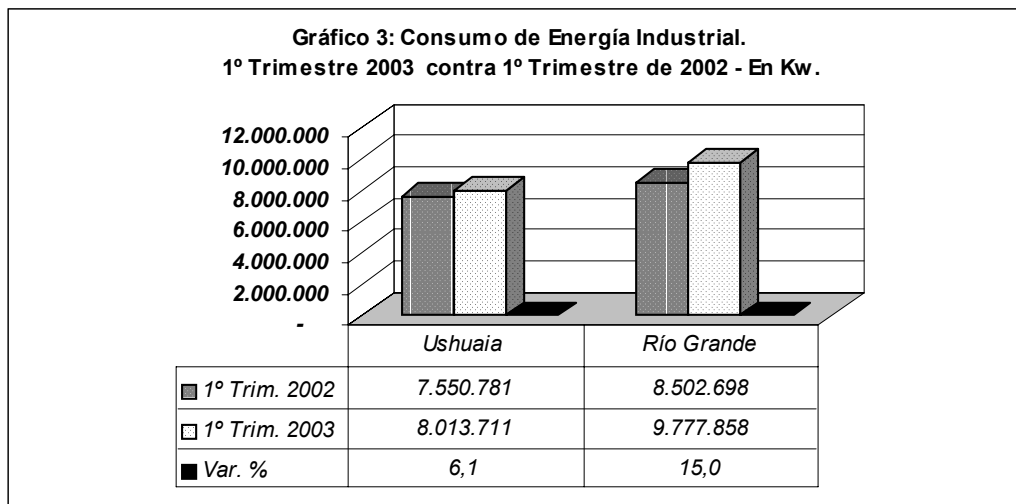


¹⁰ El cuarto trimestre de 2002 aumentó respecto al tercero en un 13,5%.

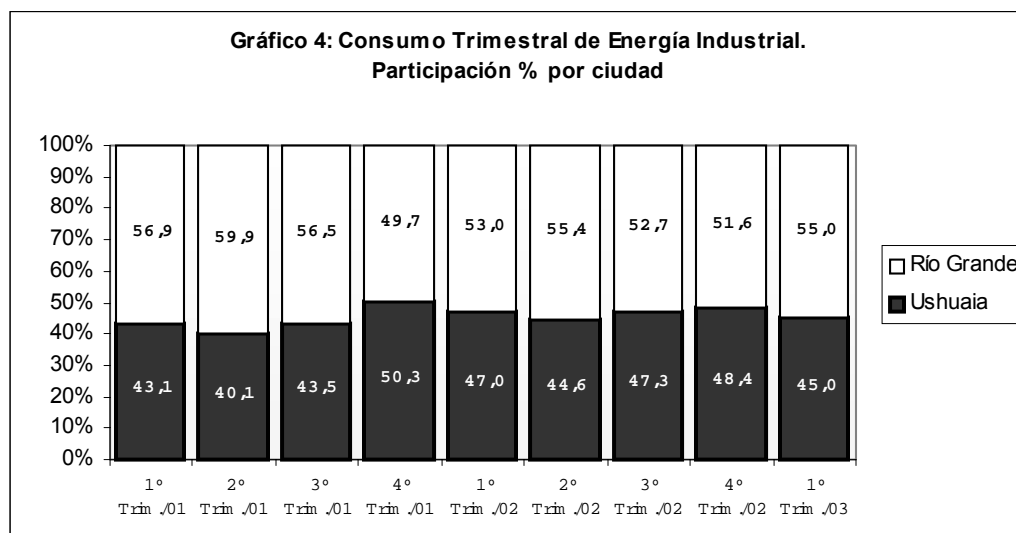
El análisis de este indicador –tal lo señalado en los últimos Informes y como se mencionó con anterioridad- muestra algunos aspectos particulares que lo caracterizan y que se traducen, generalmente, en los rezagos temporales que la medición de la actividad refleja.

Así, resulta significativo mostrar el comportamiento registrado en cada una de las dos ciudades durante este primer trimestre y su comparación con idénticos períodos de años anteriores. En estos términos desestacionalizados, el total provincial presenta un mayor crecimiento en la comparación del primer trimestre de este año con el del año anterior, que en el contraste entre el primero de 2002 e igual período de 2001. Sin embargo, el desagregado por ciudades muestra variaciones significativas, observándose que la ciudad que impulsa el crecimiento en este primer período de este año, es Río Grande. Una primera explicación de este fenómeno puede encontrarse en que las industrias que han iniciado un cierto despegue en sus niveles de actividad son las correspondientes a “textiles” y “plásticas”.





La participación de cada una de estas ciudades en el total de consumo de energía industrial de la provincia sigue señalando la preponderancia —y consecuentemente su incidencia en el comportamiento total— de Río Grande sobre Ushuaia, mostrando desde fines del año 2000 y en la evolución trimestral de cada año valores relativos superiores al 50%, salvo en el cuarto trimestre de 2001.



9 - Apéndice - Turismo

La actividad turística provincial de alta temporada muestra una tendencia creciente, sólo interrumpida en el primer trimestre de 2002 por causa de la grave crisis que sufrió el país a comienzos de dicho período.

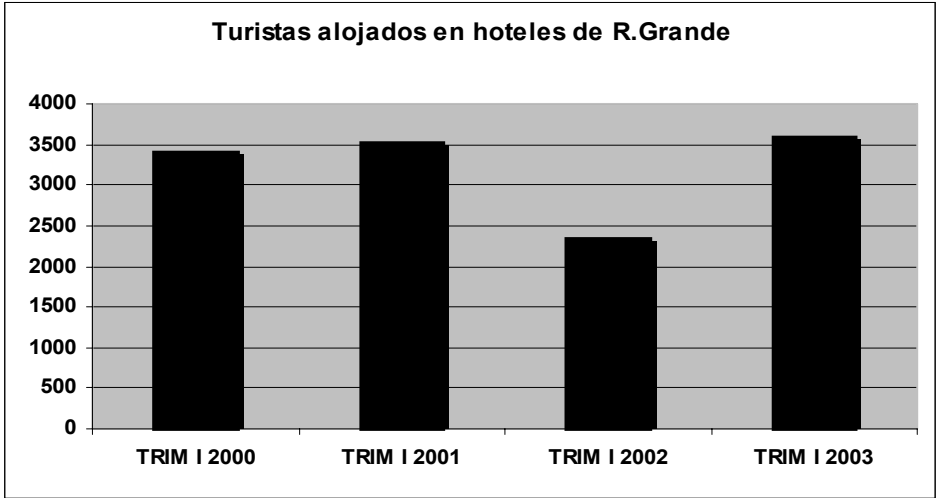
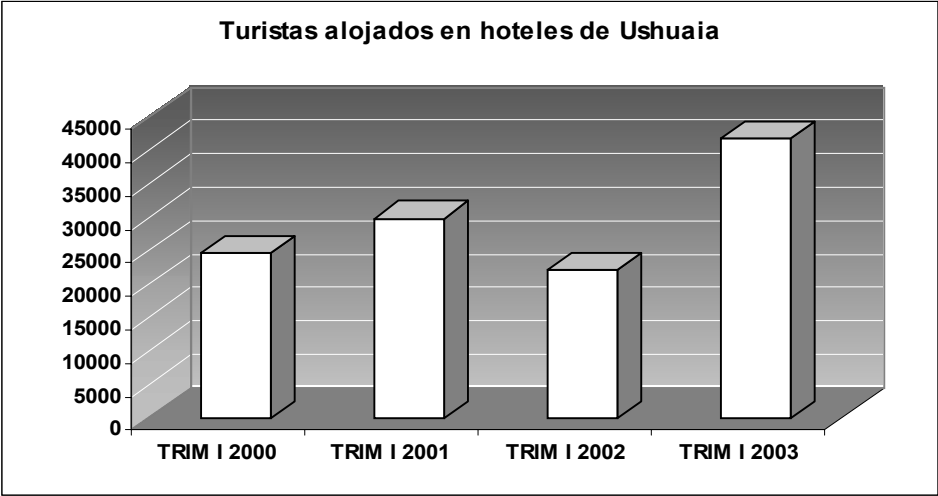
El turismo no está definido dentro del Sistema de Cuentas Nacionales (SCN) desarrollado para medir el desempeño de los distintos sectores económicos. En la práctica, está compuesto por varias de las actividades incluidas en las clasificaciones tradicionales, tales como el transporte, el comercio, el rubro de hoteles y restaurantes, las actividades recreativas, las agencias de viajes, determinados servicios personales, etc. Ello implica que, si bien es objeto de medición, el turismo no aparezca en los registros con una identificación específica, sino distribuido en diferentes ramas. Esta cuestión procura ser resuelta desde Naciones Unidas mediante el impulso de la metodología de las “cuentas satélites”, buscando englobar los flujos financieros de todas estas actividades para confeccionar un instrumento que identifique al sector. Sin embargo, constituye un desarrollo técnico relativamente nuevo y que por ello se encuentra todavía en un plano experimental, llevándose a cabo algunas pruebas con ese carácter en determinados países.

Por otra parte, se trata de una de las actividades más dinámicas prácticamente en todo el mundo, con una participación creciente en la generación de riqueza. En el caso de Tierra del Fuego, sus particularidades geográficas, históricas y ambientales, entre otras, le otorgan al turismo una preponderancia especial.

Teniendo en cuenta lo anterior, en el Informe de Coyuntura se irá avanzando en la exposición de algunos indicadores que, con las limitaciones apuntadas, permitirán aproximarse paulatinamente a una descripción de su comportamiento. Para ello, será necesario ir adecuando — tal como se ha efectuado con las restantes actividades— los datos estadísticos disponibles a las necesidades de este tipo de estudios, que se basan en análisis trimestrales.

Para este número, se han utilizado datos de la Secretaría de Turismo de la Municipalidad de Ushuaia, y los obtenidos por la Dirección de Estadística provincial entre los establecimientos hoteleros de Río Grande. Se ha puesto la lente sobre los primeros trimestres de cada año, al considerar que por tratarse del período de “alta temporada”, los guarismos tienen una significación destacada.

Un indicador importante es el de los turistas alojados en establecimientos hoteleros, que representa una porción significativa de la demanda sectorial. En este sentido, el análisis de las cifras de los primeros trimestres de los años 2000 a 2003, tanto para Ushuaia como para Río Grande, muestra una tendencia creciente sólo interrumpida en 2002, cuando los acontecimientos político-institucionales acaecidos a fines de 2001 en el orden nacional, provocaron una excepcional retracción tanto en el turismo argentino como en el de origen extranjero. Ello se observa en los siguientes gráficos:



Esta modalidad tiene, como puede apreciarse, un volumen mucho mayor en la capital provincial, donde también es importante la afluencia de turistas transportados por cruceros internacionales. En este caso, el comportamiento del primer trimestre de 2001 también representa

un paréntesis en la tendencia expansiva, aunque de menor profundidad, como se observa en el gráfico inserto a continuación.

