

CHUBUT

INFORME DE COYUNTURA TRIMESTRAL

TERCER TRIMESTRE DE 2005

ÍNDICE

INTRODUCCIÓN	2
1 - PRECIOS	4
2- ACTIVIDADES PRIMARIAS	8
2.1 Ganadería:	8
2.2 - Petróleo:	8
3 - CONSTRUCCIÓN	11
4 - COMERCIO	15
4.1 - Consumo Aparente de Carne Vacuna	15
4.2 - Ventas en Supermercados	15
5 - EMPLEO Y POBREZA	18
5.1 - Mercado Laboral	18
5.2 - Pobreza	19
6 - FINANZAS PÚBLICAS	21
6.1 - Distribución Nacional:	21
6.2 - Regalías Petroleras:	22
7 - ANEXO	24
CENSO NACIONAL ECONOMICO 2004-2005. Primeros Resultados	24
7.1 - Introducción	24
7.2 - Locales según Rama de Actividad y Sector Económico	25
7.3 - Personal Ocupado según Rama de Actividad y Sector Económico	26

INTRODUCCIÓN

El presente Informe aparece con un retraso en relación a la fecha prevista para su publicación por cuanto no era posible cerrar los apartados "Actividades Primarias" y "Comercio" por falta de información de base. Este problema no ha podido solucionarse por lo que no se han realizado los análisis referidos a "faena de ganado" y "consumo aparente de carne vacuna", respectivamente. Esta información es provista por los principales Municipios de la Provincia (en relación a su población) y en el presente caso la falta de información de la Municipalidad de Comodoro Rivadavia, sumamente importante por el peso que la misma posee en el contexto de las actividades en general y en éstas en particular, no permitieron cumplir con los plazos y objetivos originalmente previsto. Asimismo, por falta de información de las Finanzas Públicas Provinciales, tampoco se ha incluido un análisis completo en el presente.

✓ La producción de petróleo experimentó un incremento de 0,9% con respecto al tercer trimestre de 2004 y un crecimiento de la producción anual acumulada entre Enero y Septiembre de 1,5% con respecto al mismo periodo del año anterior.

Con respecto a las actividades secundarias se utiliza como indicador del sector de la construcción:

El comportamiento de la economía de la Provincia del Chubut se enmarca dentro del ritmo de expansión de la actividad económica de la Argentina, la cual se inserta en un proceso continuo de crecimiento del producto desde 2002.

El Producto Interno Bruto acumula catorce trimestres consecutivos con tasas de crecimiento positivas, superando el pico de actividad de 1998 y la mayor parte de los sectores productivos del país han mostrado una clara tendencia positiva durante el tercer trimestre de este año.

Un tema central de la economía provincial y nacional continua siendo la inflación. Se puede apreciar la consolidación de la tendencia del aumento de los precios, asentando la tendencia alcista del Nivel General de Precios de los trimestres anteriores. En particular durante el tercer trimestre el Índice Autoponderado de Precios registró una suba del 2,2% con respecto al trimestre anterior y del 5,8% con respecto al mismo trimestre de 2004.

Los indicadores utilizados en este informe para medir el nivel de actividad económica han exhibido comportamientos tendenciales positivos.

Con respecto a las actividades primarias la situación es la siguiente:

- ✓ Los permisos de edificación otorgados por los municipios para obras privadas. Este indicador de construcción exhibió un comportamiento tendencial positivo midiendo la evolución con respecto al cuarto trimestre del año 2004. En esta comparación el aumento fue del 25,6%. En cuanto a la comparación con respecto al mismo trimestre del año anterior se verificó una disminución del 11,6%.

En el sector terciario la economía muestra también un buen desempeño:

- ✓ Las ventas en supermercados se incrementaron un 22,3 % con respecto al mismo trimestre del año anterior. En tanto que las ventas anuales en los primeros nueve meses de este año crecieron un 20,6% con respecto al mismo periodo de 2004.

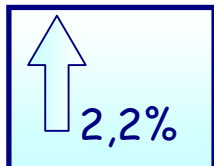
En cuanto a las Finanzas Públicas provinciales, que en los números anteriores abarcaba la Ejecución Presupuestaria del Sector Público Provincial No Financiero, al no contarse con dicha información para el presente trimestre, se optó por incorporar algunos datos acotados a los "Recursos de Origen Nacional" y "Regalías" por la producción de petróleo. En ambos casos la fuente de información corresponde a organismos nacionales.

Con respecto al Mercado de Trabajo, los datos obtenidos a través de la Encuesta Permanente de Hogares revelan de acuerdo a la última información disponible que la Tasa de Desocupación en el aglomerado Comodoro Rivadavia - Rada Tilly se redujo hasta el 7,6%, lo cual representa una disminución del 14,6% entre el primer semestre de este año y el mismo semestre de 2004.

Por su parte la pobreza en el mismo aglomerado disminuyó hasta el 21,1% de la población, representando una disminución en términos relativos del orden del 34,1% interanual.

Finalmente y como ANEXO, se incorpora un pequeño análisis de los primeros resultados del Censo Nacional Económico realizado en 2005. Para mayor información sobre este importante operativo y mayores resultados, se sugiere visitar la página web: www.estadistica.chubut.gov.ar en la ventana referida a esta.

1 – PRECIOS



La Dirección General de Estadística y Censos de la Provincia elabora mensualmente el denominado "Índice Autoponderado de Precios al Consumidor".

Este Índice surge de un relevamiento de precios a nivel del consumidor que se realiza en el conglomerado urbano Rawson-Trelew.

El Índice Autoponderado mide las variaciones de precios de un grupo de artículos y servicios predeterminados.

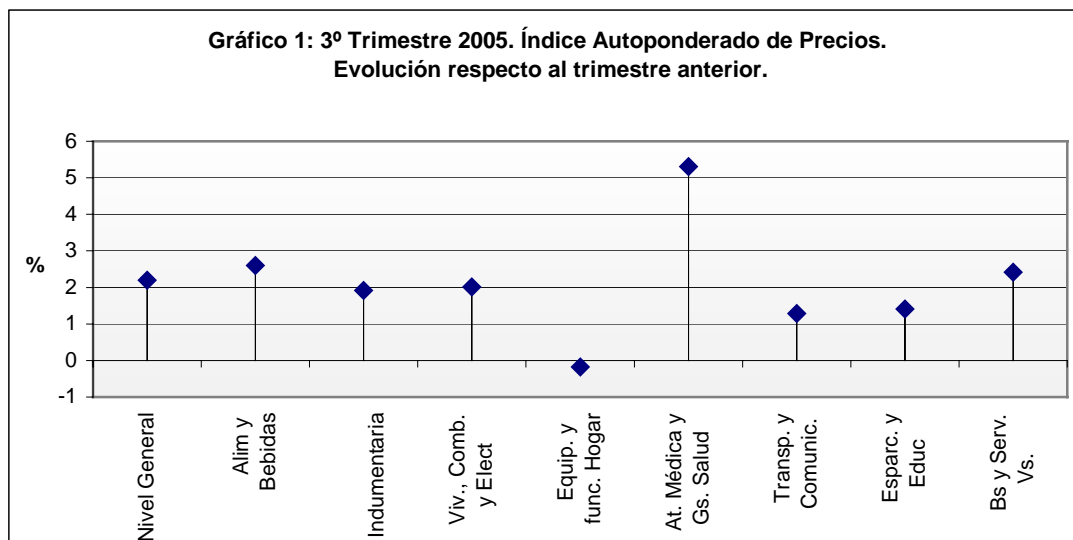
En consecuencia, éste Índice permite, a partir de una metodología técnicamente apropiada, conocer datos sobre los precios de una lista de productos, su crecimiento y la velocidad relativa de variación de esos precios.

En el tercer trimestre del corriente año se ha verificado una aceleración de la tasa de crecimiento del índice promedio, el cual registró en este trimestre **una suba del 2,2 %** con respecto al promedio del trimestre anterior, esto es 0,6 puntos porcentuales más que el segundo trimestre y 0,9 puntos más que la tasa de crecimiento del primer trimestre del año.

Los capítulos que componen el Índice son: Alimentación y Bebidas; Indumentaria; Vivienda, Combustible y Electricidad; Equipamiento y Funcionamiento del Hogar; Atención Médica y Gastos de la Salud; Transporte y Comunicaciones; Esparcimiento y Educación y Bienes y Servicios Varios. Teniendo en cuenta esta clasificación, es posible determinar cuáles fueron los ítems que mostraron una mayor variación en el promedio de sus precios, tanto positivos como negativos y cuales se mantuvieron más estables.

Como puede observarse en el gráfico 1, en todos los capítulos, con excepción de Equipamiento del Hogar, se registraron incrementos trimestrales de precios. El capítulo que experimentó el mayor crecimiento fue Atención Médica y Gastos de Salud (-5,3%), seguido de Alimentación y Bebidas (2,6%), Bienes y Servicios Varios (2,4%), Vivienda combustible y Electricidad (2,0%), Indumentaria (1,9%), Esparcimiento y Educación (1,4%) y Transporte y Comunicaciones (1,3%). Esto muestra un alto grado de difusión de los aumentos de precios entre todas las variedades de Bienes y Servicios relevados por este índice.

El capítulo Equipamiento y Funcionamiento del Hogar, que en este trimestre fue el único que registró una disminución en su nivel de precios (-0,17%), había sido en los dos trimestres anteriores el de mayor crecimiento con incrementos del 4,8% y 5% en el primer y segundo trimestre respectivamente.



En tanto que el de mayor incremento en este trimestre (Atención Médica y Gastos de Salud), estuvo entre los de menor incremento en los dos trimestres anteriores.

Se considera estadísticamente el grado de difusión de los aumentos de precios entre los diferentes capítulos de bienes y servicios relevados según el porcentaje de capítulos que registraron variaciones positivas, a diferencia del trimestre anterior en el cual el grado de difusión de los aumentos fue en el 50% de los capítulos relevados, en el último trimestre el grado de difusión fue del 87%.

A efectos de reflejar las variaciones de precios por cuestiones estacionales, un primer método de análisis es comparar los índices promedios del trimestre en consideración con el mismo trimestre del año anterior. En este sentido el **incremento del Nivel General del Precios fue del 5,8 %**. Esta variación interanual no experimentó cambios con respecto a los dos trimestres anteriores en los cuales el incremento había sido del 5,7% y 5,8% respectivamente.

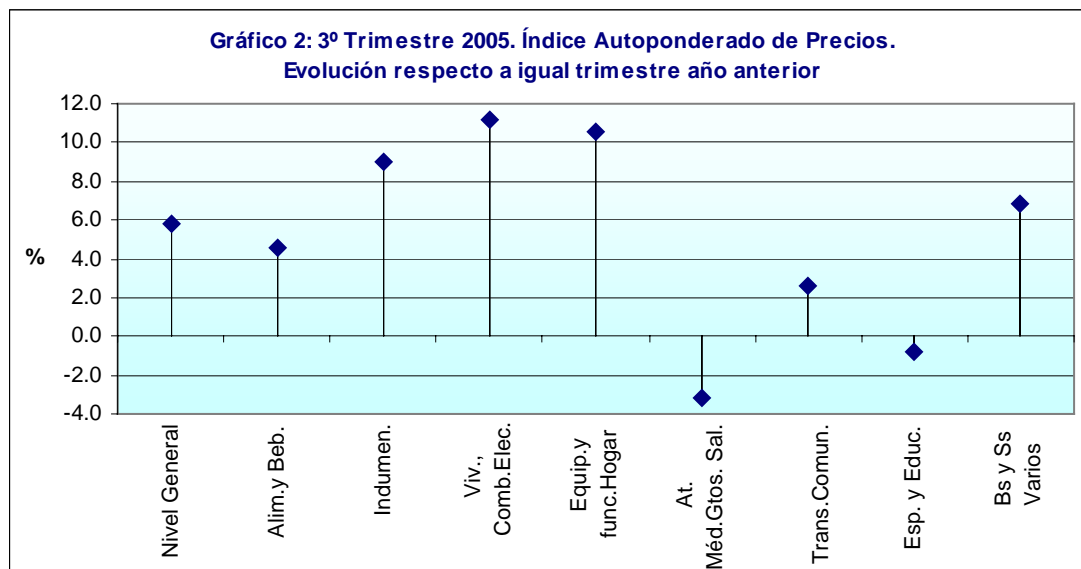
Analizando la composición del Índice Autoponderado, se observa en el último trimestre una importante variabilidad en cada uno de los capítulos entre sí y con respecto al Nivel General, pero con incrementos en todos los capítulos que lo integran.

Los bienes que integran el capítulo **Equipamiento y Funcionamiento del Hogar** fueron los que experimentaron el mayor incremento porcentual (**15,4%**) con respecto al mismo trimestre de 2004.

El resto de los capítulos que registraron incrementos superiores al Nivel General fueron: Vivienda, Combustible y Electricidad (9,8%), Indumentaria (8,7%) y Atención Médica y Gastos de Salud (6,7%).

En tanto que los bienes y servicios que integran los capítulos restantes presentaron incrementos inferiores al promedio del Nivel General, los incrementos fueron

los siguientes: Transporte y Comunicaciones: 3,3%, Alimentación y Bebidas: 3,2%, Bienes y Servicios Varios: 2,9% y el de menor incremento fue Esparcimiento y Educación (1,9%).



Fuente: DGEyC

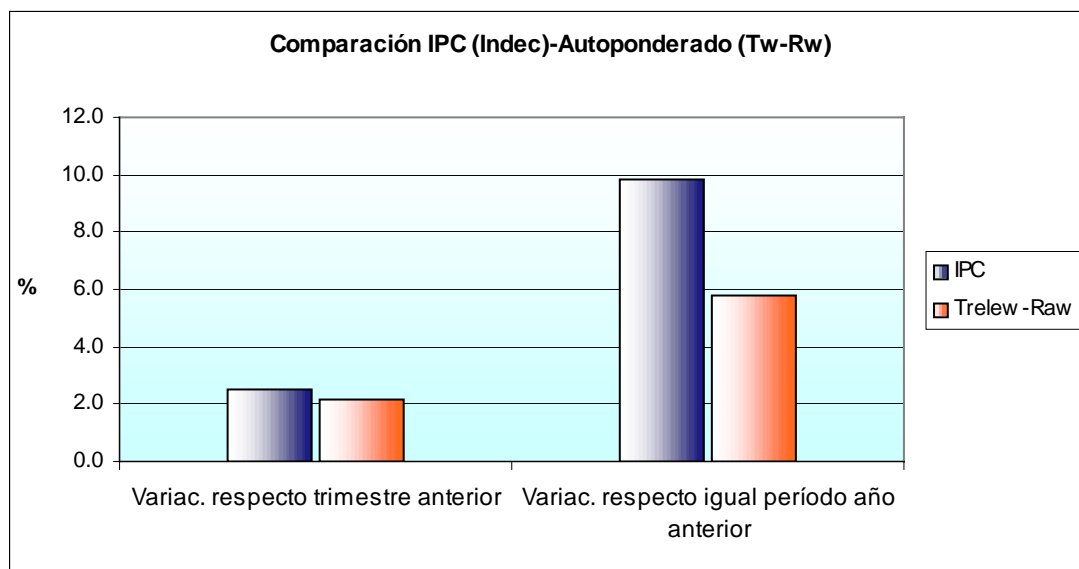
Ahora bien, si lo que se analiza es la variación acumulada anual a Septiembre de 2005, se encuentra que el Nivel General registró un incremento anual del 5,6%, acelerado por las subas del último trimestre.

De acuerdo a lo reseñado en el primer párrafo surge que no resulta posible realizar comparaciones puntuales entre el Índice Autoponderado y el Índice de Precios al Consumidor (IPC) del INDEC, aunque sí es posible realizar "comparaciones" en relación a las "tendencias" que presentan en un período medianamente prolongado de tiempo. Esta "comparación de tendencias" permite medir la "velocidad de crecimiento de los precios" de los productos que componen cada índice.

Comparando el tercer trimestre del 2005 con el segundo trimestre, el Índice Autoponderado aumentó un 2,2% y el IPC un 2,5%, esto muestra un achicamiento de la brecha entre ambos índices en éstos tres trimestres del año. En el primero la diferencia fue de 2 puntos porcentuales, en el segundo de 1 punto porcentual y en el tercero de 0,3 puntos porcentuales.

La situación en cuanto a la comparación interanual muestra que el Índice Autoponderado aumentó un 5,8% y el IPC un 9,8%. La evolución en los tres trimestres del corriente año muestra que en el primero la brecha entre ambos índices fue del 2,4 puntos porcentuales y en el segundo la diferencia fue de 3,1 puntos porcentuales.

Los principales incrementos interanuales del tercer trimestre en el IPC se registraron en los capítulos Educación (14,9 %), Vivienda y Servicios Básicos (14,7%), Alimentos y Bebidas (11,5%) e Indumentaria (10%).



Fuente: DGEyC

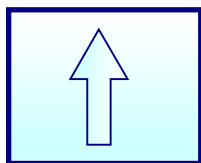
2- ACTIVIDADES PRIMARIAS

2.1 Ganadería:

Este ítem se agregará en el análisis correspondiente al Informe de Coyuntura correspondiente al 4º Trimestre del año 2005.

La falta de información de base, correspondiente a "faena", ha impedido considerarlo en el presente.

2.2 - Petróleo:



En el contexto de disminución de la producción nacional de petróleo crudo, el nivel de extracción en la Provincia de Chubut muestra características mejores que el resto del país.

Considerando la producción del total país, la tasa de disminución interanual ha sido creciente en los tres trimestres del corriente año. En el primer trimestre la producción experimentó una disminución del 3,6%, en tanto que en el segundo trimestre la disminución fue del 4,0%.

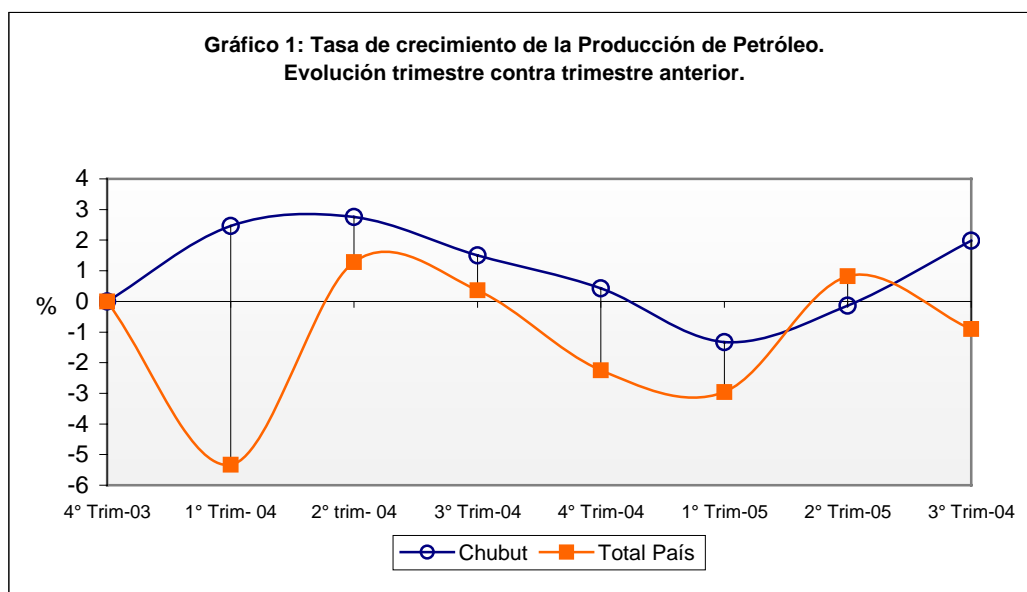
Durante el tercer trimestre de 2005 la producción de petróleo crudo en el país ascendió a 9.677.950 m³, esto significó una reducción en la producción de 5,3% con respecto a la producción del tercer trimestre de 2004.

En tanto que en la Provincia de Chubut la producción de petróleo crudo experimentó un aumento del 0,9% con respecto al mismo trimestre de 2004, siendo la producción del tercer trimestre de este año de 2.354.546 m³. En los dos trimestres anteriores también se habían registrado incrementos en la producción. En el periodo Enero-Marzo el incremento fue de 3,3% interanual, en tanto que en el periodo Abril-Junio la variación positiva fue del 0,4%.

El comportamiento de la producción en la Provincia acumulada al tercer trimestre de 2005, muestra un crecimiento del orden del 1,5% con respecto al mismo periodo del año anterior.

La evolución de la producción provincial trimestre contra trimestre anterior, muestra una tendencia positiva en el tercer trimestre de este año donde la extracción creció un 2%, luego de dos trimestres consecutivos con disminuciones del 1,3% y 0,1% en el primer y segundo trimestre respectivamente.

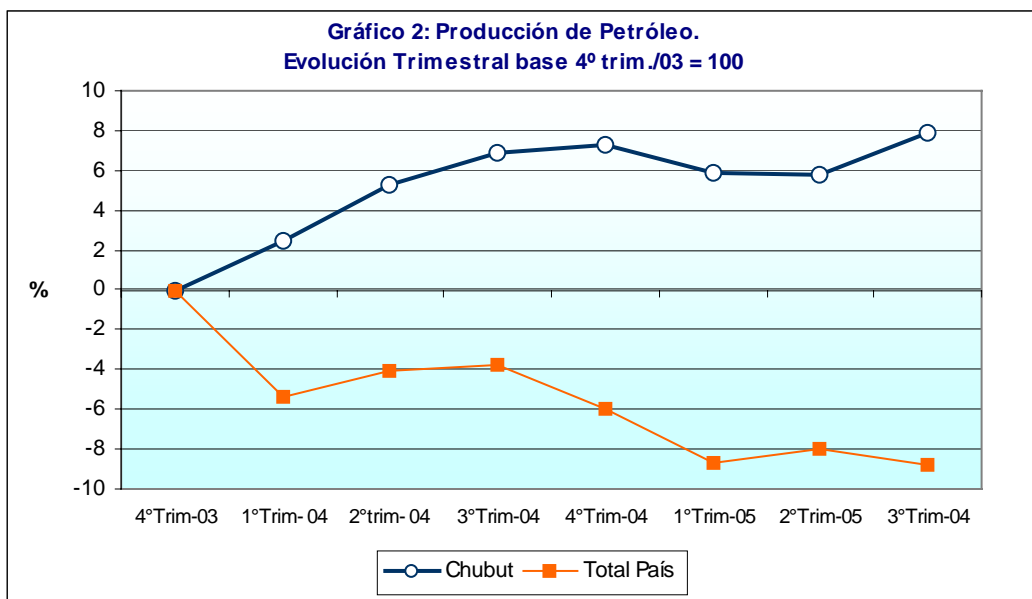
En tanto que en el total país la producción del tercer trimestre disminuyó un 0,9% con respecto al trimestre anterior.



Fuente: elaboración propia en base a datos de la Secretaría de Energía de la Nación.

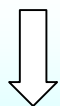
Si se analiza la evolución trimestral de la producción pero tomando como periodo base de análisis el 4º trimestre de 2003, se puede observar en el gráfico 2, que la misma presenta una tendencia creciente, con incrementos en cada uno de los siete trimestres siguientes al trimestre base. Además del permanente crecimiento, se constata que la tasa de crecimiento ha registrado una aceleración en cinco de los siete trimestres considerados, siendo la producción del último trimestre la más alta del periodo.

En tanto que la evolución en el orden nacional la tendencia es negativa, con disminuciones en cada uno de los trimestres en consideración, siendo la tasa de disminución del tercer trimestre la mayor del periodo (-8,8%) con respecto al cuarto trimestre del año 2003.



Fuente: elaboración propia en base a datos de la Secretaría de Energía de la Nación.

3 – CONSTRUCCIÓN



Respecto igual
período año
anterior.

Como un modo de aproximarnos a la medición del nivel de actividad en el sector de la construcción se utiliza como indicador los Permisos de Edificación¹ otorgados por los Municipios². Lo que expresa este indicador es la intención de construcción u oferta potencial en un lugar, para construcciones en condiciones regulares de habilitación.

Durante el tercer trimestre de 2005, la construcción privada en los cinco principales municipios de la provincia³, medida en términos de la cantidad de superficie cubierta por los permisos de construcción otorgados por dichos municipios se redujo en un 1,5 % con respecto al trimestre anterior, trimestre en el cual el incremento había sido del 37%. Pero si se compara con el primer trimestre del año, se registraron un 35% mas de permisos de edificación otorgados.

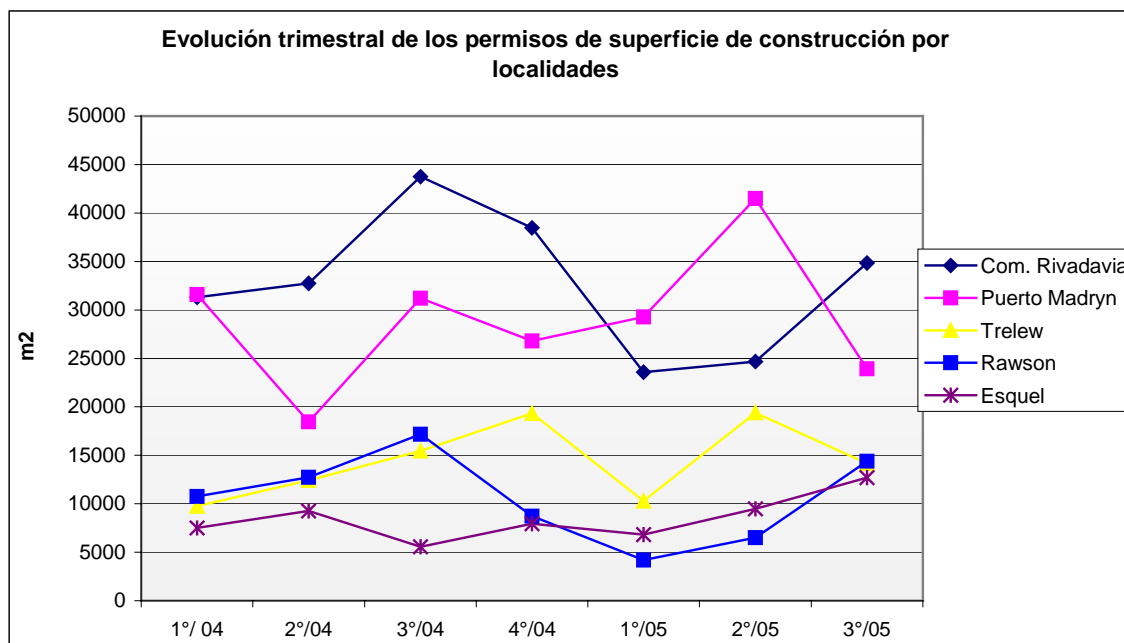
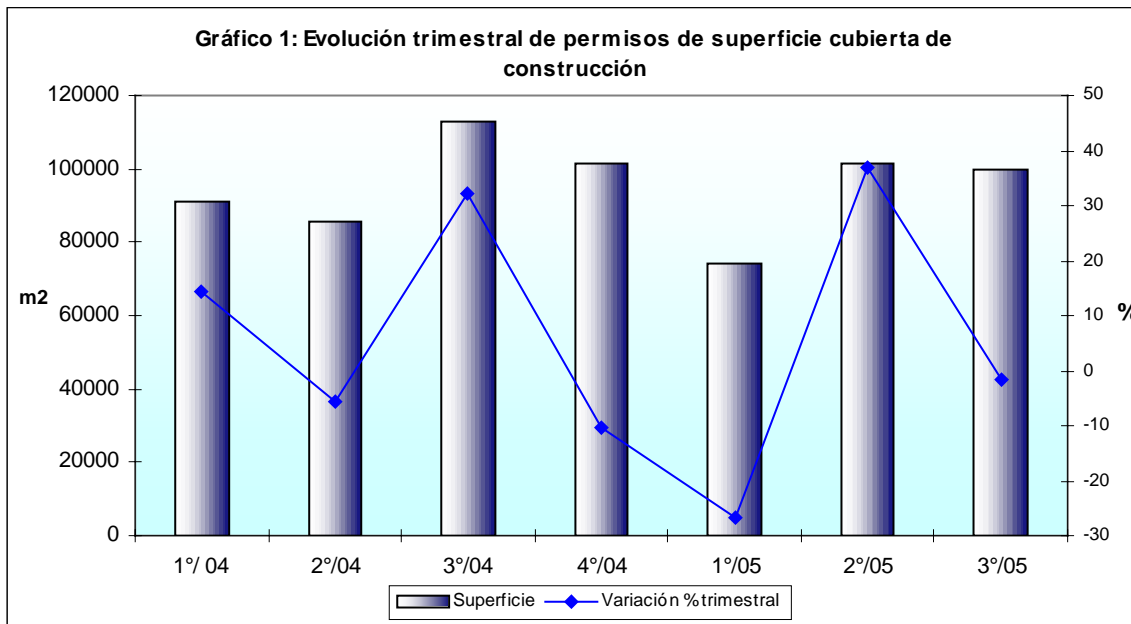
A diferencia de los dos trimestres anteriores, en los cuales la ciudad de Puerto Madryn ocupó el primer lugar en cantidad de metros cuadrados de permisos de construcción autorizados, en el tercer trimestre Comodoro Rivadavia fue la ciudad de la provincia donde mayor superficie en permisos de construcción se otorgaron. En esta ciudad el incremento con respecto al trimestre anterior fue de un 41%.

Aunque con valores menores, el comportamiento del indicador considerado también ha mostrado un considerable incremento en las ciudades de Rawson (+121%) y Esquel (+33,7%). En las ciudades de Puerto Madryn y Trelew se registraron disminuciones en este trimestre, dadas las comparaciones con el pico máximo alcanzado en el trimestre anterior.

¹ Se incluye la superficie cubierta autorizada tanto para obras nuevas como para ampliaciones de carácter privada, esto es, excluida la obra pública y la construcción de viviendas con financiamiento del Estado.

² Se consideran las cinco principales ciudades de la provincia: Comodoro Rivadavia, Trelew, Puerto Madryn, Esquel y Rawson.

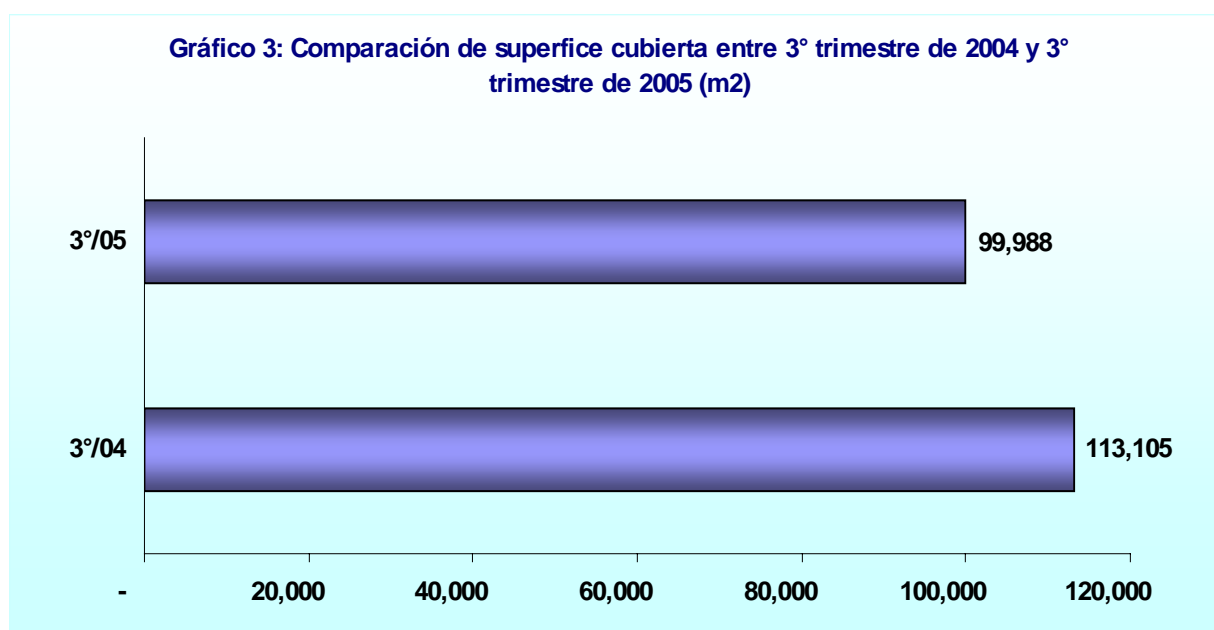
³ Datos provisorios en la ciudad de Esquel



Con el objeto de considerar la característica estacional que tiene esta actividad, si se compara el tercer trimestre de 2005 con el mismo trimestre de 2004, se observa que la cantidad de superficie involucrada en la solicitud de permisos de construcción en el conjunto de localidades seleccionadas disminuyó un 11,6%, dada la comparación con un trimestre en el cual este indicador registró uno de los picos máximos

de los últimos años, alcanzando en aquel trimestre 113.105 m² de superficie cubierta en permisos otorgados, contra 99.988 m²⁴ en el último trimestre.

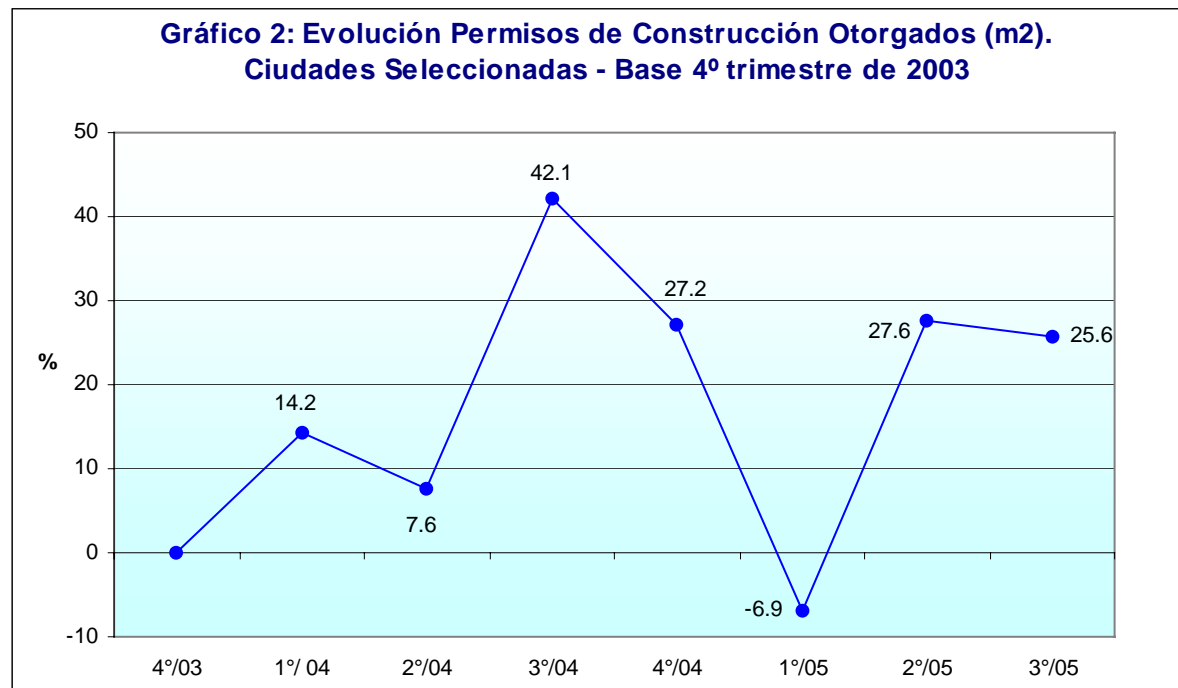
En esta comparación interanual solo la ciudad de Esquel registró un incremento (128%), en tanto que en el resto de las ciudades consideradas se otorgaron menos permisos de edificación que en el tercer trimestre de 2004.



Si la medición de la evolución se realiza tomando como base el cuarto trimestre de 2003, a efectos de considerar el comportamiento tendencial de la serie, el mismo presenta valores porcentuales con fluctuaciones estacionales, y con valores positivos en toda la serie con excepción del primer trimestre de 2005.

En el tercer trimestre de este año el crecimiento fue del 25,6% con respecto al trimestre base del periodo considerado. En el tercer trimestre del corriente año se otorgaron 20.409 m² más en permisos de construcción que los otorgados en el cuarto trimestre de 2004.

⁴ Dato provisorio



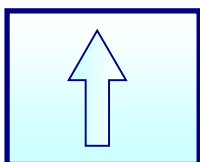
4 - COMERCIO

4.1 - Consumo Aparente de Carne Vacuna

En este apartado del capítulo se analiza la Demanda del Bien Carne Vacuna. El indicador utilizado es Consumo Aparente, que viene dado por la suma de la producción local más las importaciones. En términos de los datos se utiliza la variable Carne Limpia Introducida para Consumo de Origen Provincial y de Origen Extraprovincial.

La falta de información de base ha impedido considerarlo en el presente por lo cual su análisis se agregará en el correspondiente al Informe de Coyuntura del 4° Trimestre del año 2005.

4.2 - Ventas en Supermercados



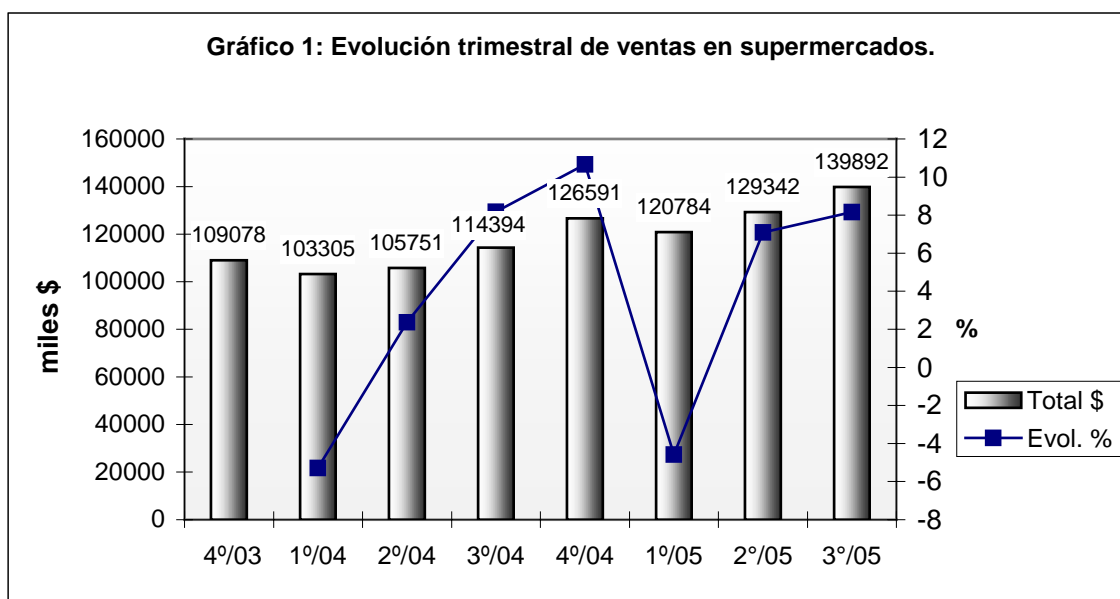
La Encuesta de Supermercados⁵ de la Provincia, realizada mensualmente por el Instituto Nacional de Estadística y Censos, indica que en el tercer trimestre de 2005 las ventas totales a precios corrientes en los supermercados relevados se incrementaron en un 8,2% con respecto al trimestre anterior. Las ventas en cada uno de los meses del tercer trimestre fueron superiores a cada uno de los meses del trimestre anterior.

Los principales rubros de artículos que aumentaron su nivel de ventas provienen del consumo de Carnes, Frutas y Verduras y Lácteos. Los mayores incrementos que se registraron en el trimestre fueron del 12,8% en Carnes y en Frutas y Verduras y del 10,7% en Lácteos. En tanto que en los rubros Indumentaria y en Electrónica las ventas disminuyeron un 6,2% y un 4,8% respectivamente, con respecto al trimestre anterior.

La performance de las ventas en los supermercados de la Provincia ha sido superior a la performance de las ventas en el total de supermercados relevados en el país, pues las ventas del total de supermercados relevados en el país se incrementaron un 3,6% con respecto al trimestre anterior.

⁵ Este relevamiento de periodicidad mensual es representativo de la actividad de una nómina de empresas de supermercados del país que cuentan por lo menos con alguna boca de expendio cuya superficie de ventas supere los 300 m².

El desempeño citado en la provincia en este trimestre fue mejor en términos de variaciones porcentuales que el de los dos primeros trimestres del corriente año. En el segundo trimestre las ventas habían registrado un aumento del 7,1%, en tanto que en el primer trimestre la variación había sido negativa (-4,6%), dada la comparación con el cuarto trimestre del año que normalmente es el de mayores ventas.

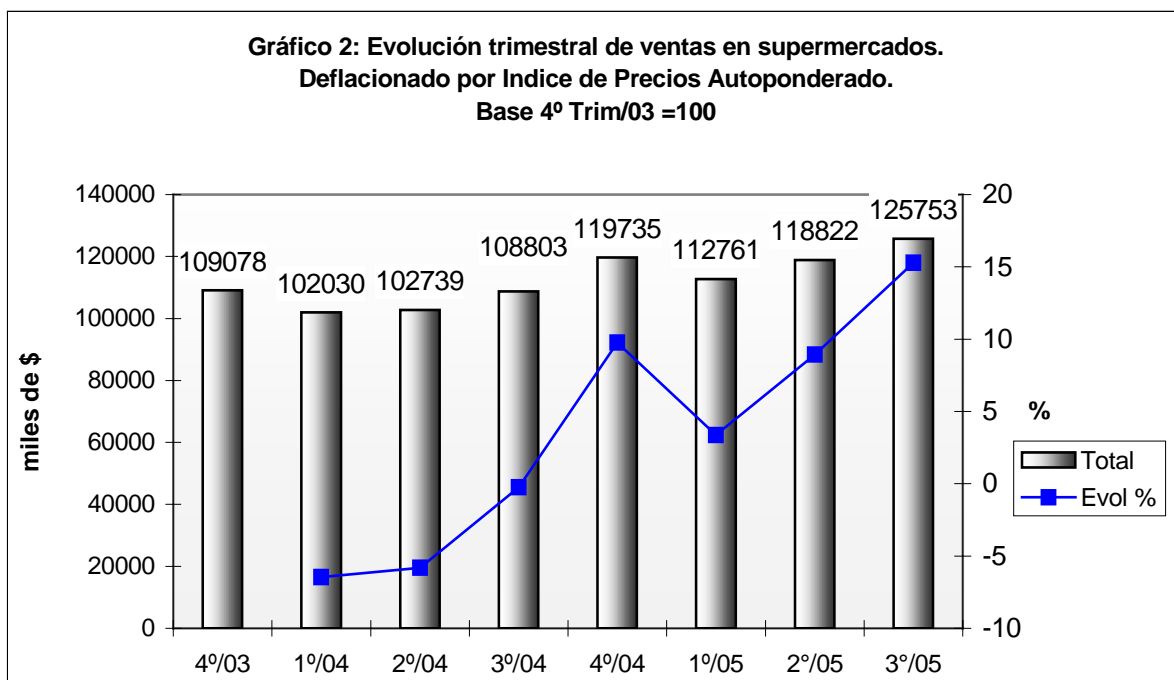


Mayor aún es el incremento en las ventas totales a precios corrientes si la comparación se hace con respecto al tercer trimestre de 2004, en este caso el crecimiento es del 22,3% interanual. Este desempeño es mejor que el experimentado por el conjunto de los supermercados relevados en la encuesta a nivel nacional, en los cuales las ventas disminuyeron un 13,5% interanual.

No se puede dejar de considerar que las variaciones mencionadas están afectadas por efectos de las variaciones de precios. Por ello, para tener una mejor aproximación al comportamiento del consumo en este sector, es necesario aislar a los valores de las ventas de la incidencia de la variación de los precios.

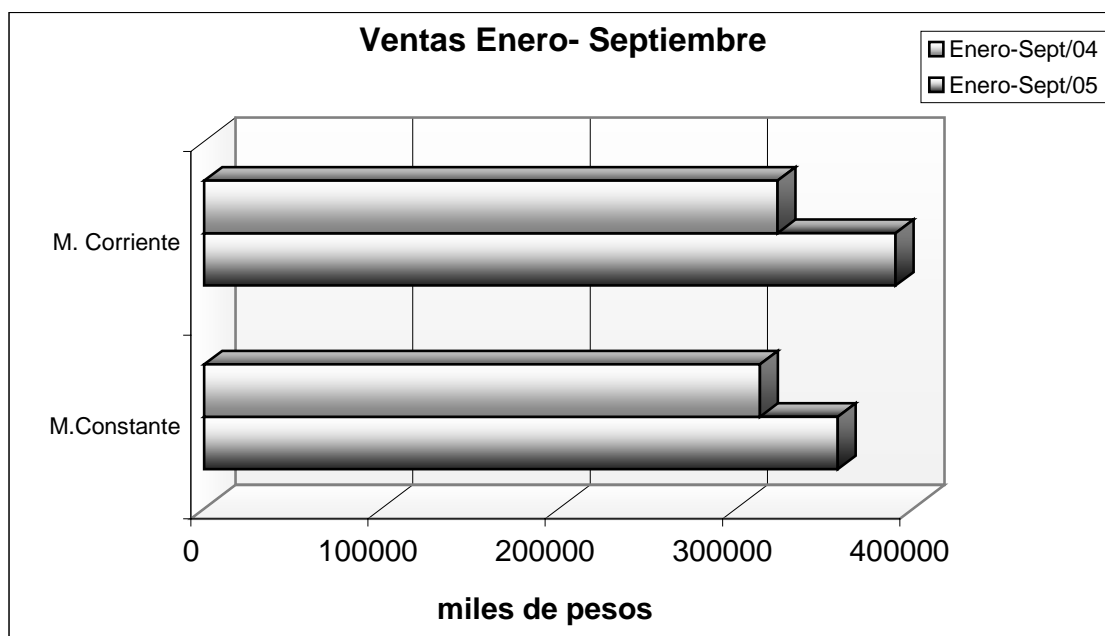
Con ese objeto se deflacionaron las ventas trimestrales por el Índice Autoponderado de Precios al consumidor, utilizando como base el cuarto trimestre de 2003, para analizar la tendencia trimestral.

En este sentido, la variación de las ventas en el tercer trimestre de 2005 con respecto al trimestre anterior, fue positiva en un 5,8%. La variación interanual, también a precios del 4º trimestre de 2003, fue también positiva (15,6 %). En tanto que con respecto al trimestre base las ventas aumentaron un 15,3%.



En el gráfico anterior se puede observar la evolución de las ventas totales en moneda del mismo poder adquisitivo, y con las tasas de crecimiento con respecto al trimestre base (4ºTrim/03=100). Dicho cálculo arrojó que el último trimestre fue el mejor del periodo en consideración, en el cual en los últimos cuatro trimestres se registraron ventas por valores superiores al trimestre base luego de que en los tres trimestres anteriores los valores fueran inferiores a dicho trimestre.

Considerando las ventas en moneda constante, acumuladas a Septiembre de 2005, las mismas se incrementaron un 14% con respecto a lo acumulado a Septiembre de 2004, en tanto que en moneda corriente el incremento fue del 20,6 %, producto de los efectos de la inflación.



5 - EMPLEO Y POBREZA

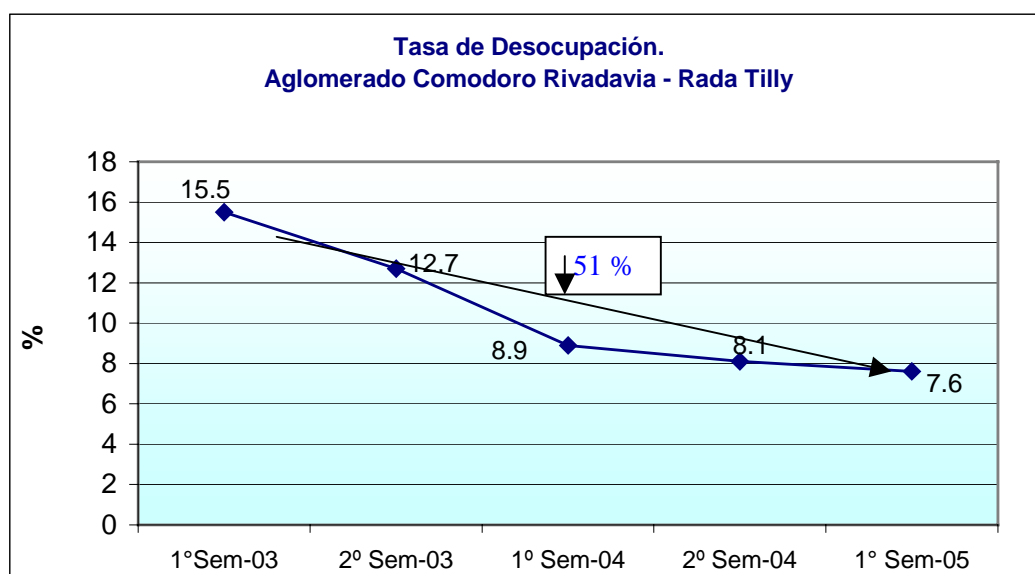
5.1 - Mercado Laboral



La medición a través de la Encuesta Permanente de Hogares (EPH) realizada durante el segundo trimestre de 2005 reveló respecto de los registros verificados en el mismo periodo del año 2004 y para el conjunto de los 28 aglomerados urbanos del país una reducción del 18,2% de la Tasa de Desocupación acompañada de un aumento de la tasa de empleo de cerca del 2%. Se observó también una caída significativa del subempleo, tanto el total como el demandante.

Es importante aclarar que la comparación con igual periodo del año anterior se hace necesaria pues es esperable que los resultados estén combinando situaciones asociadas con diversos tipos de estacionalidad.

Con respecto a la medición en el aglomerado Comodoro Rivadavia - Rada Tilly, como se puede observar en el siguiente gráfico, la medición reveló que en el primer semestre de este año la Tasa de Desocupación fue de 7,6%, la cual experimentó una disminución de 1,3 puntos porcentuales, lo cual se traduce en una baja del 14,6% respecto al mismo semestre del año 2004, cuando la misma era 8,9%. En tanto que si se compara con el primer semestre de 2003 la disminución de la Tasa de desocupación ha sido de un 51%; en ese periodo la tasa había alcanzado el 15,5%.

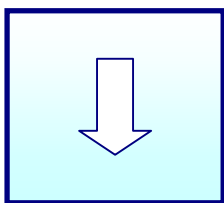


Fuente: Encuesta Permanente de Hogares.

Esta buena performance de la tasa de desocupación estuvo acompañada de un aumento de la Tasa de Empleo de 1,8% con respecto al año anterior y de 9,8% con respecto al primer semestre de 2003.

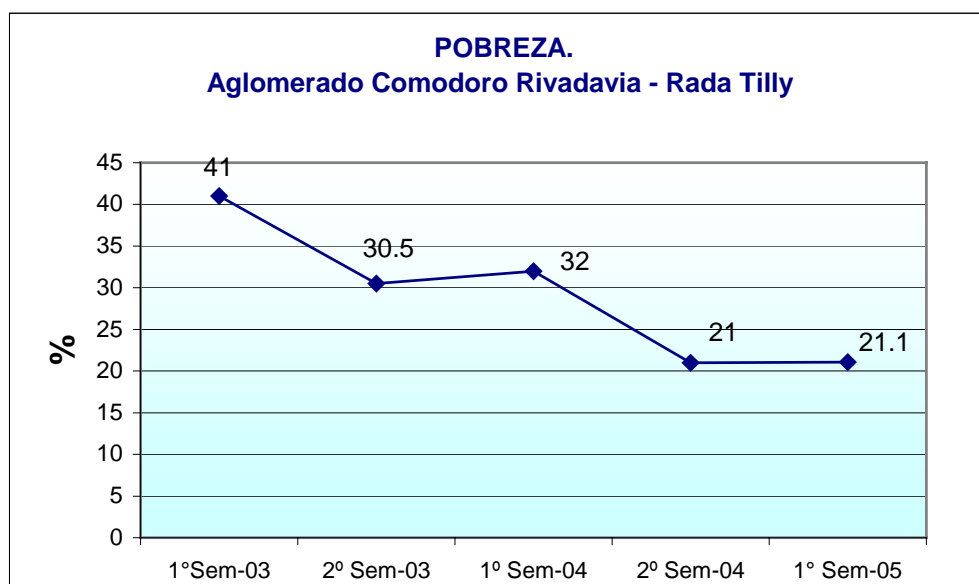
En tanto que la tasa de subocupación también experimentó un buen desempeño al disminuir un 6,8% con respecto al primer semestre de 2004.

5.2 - Pobreza



La tasa de pobreza en el conjunto de los 28 Aglomerados urbanos del país se redujo en 5,8 puntos porcentuales entre el primer semestre de este año y el mismo semestre del año anterior, esto representa una variación de -13,1% interanual. En tanto que con respecto al primer semestre del año 2003 la disminución fue de 15,5 puntos porcentuales, lo cual representa una reducción de la pobreza de 28,7%.

En el Aglomerado Comodoro Rivadavia - Rada Tilly, la pobreza medida para las personas alcanzó en el primer semestre al 21,1% de la población, esto es una disminución de 10,5 puntos porcentuales, lo cual representa una reducción de la pobreza del orden del 34,1% con respecto a la pobreza relevada en el mismo semestre del año anterior.



Fuente: Encuesta Permanente de Hogares

En tanto que con respecto al primer semestre del año 2003 la disminución fue de 19,9 puntos porcentuales, esto es un 48,5 % de disminución.

Por otra parte, el porcentaje de personas que viven en la indigencia también experimentó disminuciones porcentuales similares a la reducción de la pobreza. En el primer semestre de 2005 la indigencia fue de 8,1%, esto es una disminución del 36% con



SUBSECRETARÍA DE
MODERNIZACIÓN DEL ESTADO

Informe de Coyuntura
Trimestral

Tercer Trimestre de 2005



respecto al mismo semestre de 2004 y si se mide con respecto al primer semestre de 2003 la disminución fue de 55%.

6 – FINANZAS PÚBLICAS

En el presente capítulo se presentará información acotada a los ingresos que percibe la Provincia en concepto de, por un lado, la distribución de recursos nacionales en virtud del "Acuerdo Nación - Provincias - Ley 25570" en el marco del "Compromiso Federal para el Crecimiento y la Disciplina Fiscal" y de "Regalías Petroleras", por otro.

No hemos podido avanzar en los análisis referidos a la Ejecución Presupuestaria del Sector Público Provincial No Financiero, constituido por la Administración Central y los Organismos Descentralizados, en virtud que, para este tercer trimestre, aún no se encuentra disponible la información.

6.1 - Distribución Nacional⁶:

La distribución nacional en el mencionado "Compromiso", está compuesto por la "Coparticipación Federal de Impuestos" , "Transferencias de Servicios"; "FONAVI" , "Fondo Compensador para Disciplina Fiscal de las Provincias" y "Otros" que abarca una serie de transferencias por conceptos cuyos montos individuales no son significativos.

En el tercer trimestre de 2005 el monto total transferido por estos conceptos alcanzó a la suma de \$ 142.034.000, representando, la "Coparticipación Federal de Impuestos", el 68% de ese total:

DISTRIBUCIÓN DE RECURSOS NACIONALES				
"Compromiso Federal para el Crecimiento y la Disciplina Fiscal (Ley 25400). Total Pagado"				
En miles de \$				
Tercer Trimestre 2005				
Concepto	Julio	Agosto	Septiembre	Total Trimestre
Coparticipación Federal de Impuestos	30.488	32.073	34.048	96.609
Transferencias de Servicios	2.017	2.016	2.017	6.049
FONAVI	1.315	1.525	1.437	4.277
Fondo Compensador Disciplina Fiscal, Pcias.	3.000	3.000	3.000	9.000
Otros	8.339	9.814	7.947	26.100
Total	45.158,6	48.426,9	48.448,8	142.034

⁶ Fte. Ministerio de Economía y Producción de la Nación

Comparando el mismo cuadro con el correspondiente al tercer trimestre del año 2004, se observa que el crecimiento de la "Coparticipación Federal de Impuestos" ha sido del 22%, este aumento refleja en el total, un crecimiento del 19%. Este menor crecimiento total está influenciado por un menor ingreso en valores absolutos en el rubro "FONAVI" y, en "Otros" en valores relativos (creció un 10,4%).

"Compromiso Federal para el Crecimiento y la Disciplina Fiscal (Ley 25400). Total Pagado" En miles de \$ Tercer Trimestre 2004				
Concepto	Julio	Agosto	Septiembre	Total Trimestre
Coparticipación Federal de Impuestos	26.294,2	26.838,2	25.637,6	78.770,0
Transferencias de Servicios	2.016,7	2.016,7	2.016,7	6.050,1
FONAVI	1.288,1	1.413,1	1.756,3	4.457,5
Fdo. Compensador Disciplina Fiscal, Pcias.	300,0	3.000,0	3.000,0	6.300,0
Otros	9.794,8	7.519,1	6.316,5	23.630,4
Total	39.693,8	40.787,1	38.727,1	119.208,0

Ahora bien, y con el objeto de que el análisis refleje con mayor exactitud las variaciones que se verifican interanualmente, se han deflacionado los valores correspondientes al tercer trimestre de 2005, llevándolos a precios del mismo período pero del año 2004⁷; esto con el objeto de aislar el componente inflacionario verificado en el período y resaltar la magnitud efectiva de los "ingresos reales" transferidos de la Nación a la Provincia.

De esta manera, el crecimiento relativo "real" entre el tercer trimestre de 2005 e igual período de 2004 es del 8,4% y el rubro "Coparticipación Federal de Impuestos" también aumenta más que el total, alcanzando al 9,8%.

6.2 - Regalías Petroleras⁸:

El monto total ingresado a la Provincia en concepto de "Regalías Petroleras" alcanzó a \$ 72.896.605 en el tercer trimestre de 2005. En igual período de 2004 la suma ingresada fue de \$ 51.568.382, lo que hace un crecimiento relativo del 41,4% en valores corrientes. De la misma manera que en el punto anterior, se deflacionaron los valores correspondientes a 2005 a precios de 2004, surgiendo que la variación "real" de los

⁷ Deflacionado, rubro por rubro y mes por mes, según el IPC. del INDEC.

⁸ Fte. Secretaría de Energía de la Nación. Mes de septiembre de 2005, valor estimado en función de las variables producción, precios y regalías de septiembre de 2004. Valor del precio de referencia WTI



SUBSECRETARÍA DE
MODERNIZACIÓN DEL ESTADO

Informe de Coyuntura
Trimestral

Tercer Trimestre de 2005



ingresos de la Provincia por este concepto fue, en definitiva, del 9,9%.-

7 – ANEXO. CENSO NACIONAL ECONOMICO 2004-2005. Primeros Resultados.

7.1 - Introducción

Durante el año 2005 el INDEC conjuntamente con las Direcciones Provinciales de Estadística realizaron el Censo Nacional Económico. La responsabilidad del relevamiento en cada jurisdicción provincial correspondió a cada organismo estadístico de su respectiva provincia.

Con el mencionado Censo se relevaron todos los locales y empresas del país con el propósito de obtener información sobre las principales características de las actividades productoras de bienes y servicios, con o sin fines de lucro. A los fines de su concreción se utilizaron diferentes metodologías de relevamiento: a) Operativos especiales; b) Operativos por padrón y c) Operativo por barrido territorial.

El presente informe⁹ es una apretada síntesis de los resultados provisionales obtenidos de la *Guía de Locales* correspondiente al "Operativo por barrido". Esto significa que se incluyen también los locales censados en los operativos especiales y por padrón.

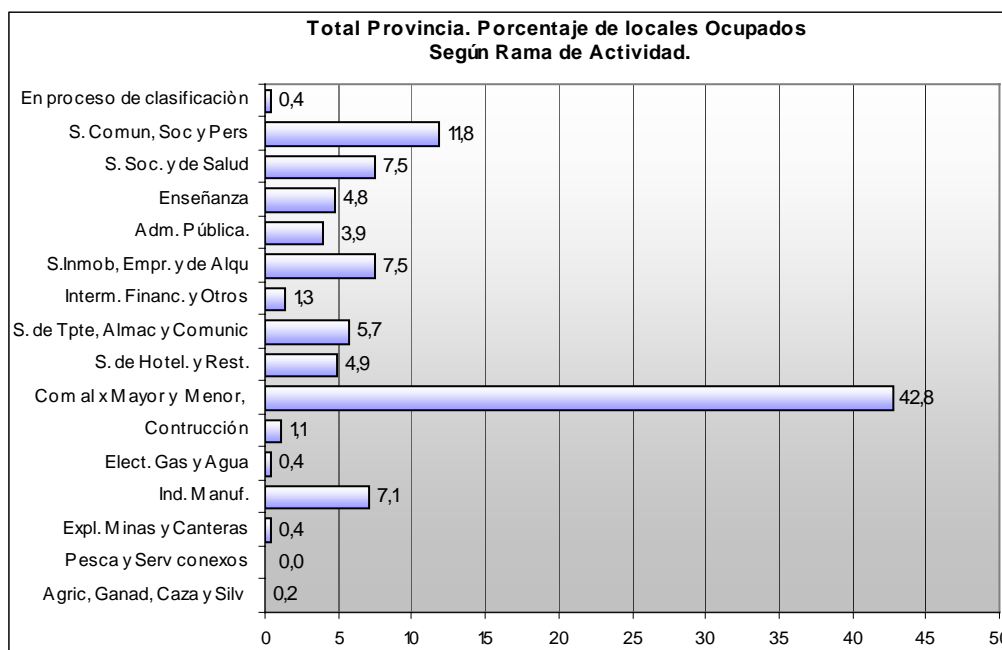
A los efectos de clarificar cuales fueron los criterios censales aplicados, se presentan los principales conceptos utilizados:

- 1) Local: Todo espacio físico aislado y separado de otros, que fue originalmente construido para que una empresa desarrolle actividades económicas; o que, no habiendo sido construido para tal fin, es utilizado para el desarrollo de actividades económicas durante el operativo censal.
- 2) Actividad económica: Acción o conjunto de acciones que se manifiesta externamente en la fabricación, comercialización, de bienes y/o la prestación de servicios, la construcción o el transporte, realizadas con o sin fines de lucro, en un espacio físico (local).
- 3) Personas ocupadas: Son las personas que trabajaron para el local, reciban o no una remuneración por el trabajo realizado. Se incluye las personas que estuvieron ausentes o con licencias por distinto tipo y los que dependen del local pero realizan sus tareas fuera del mismo. Se excluye al personal autónomo contratado y al personal perteneciente a agencias de personal temporario.

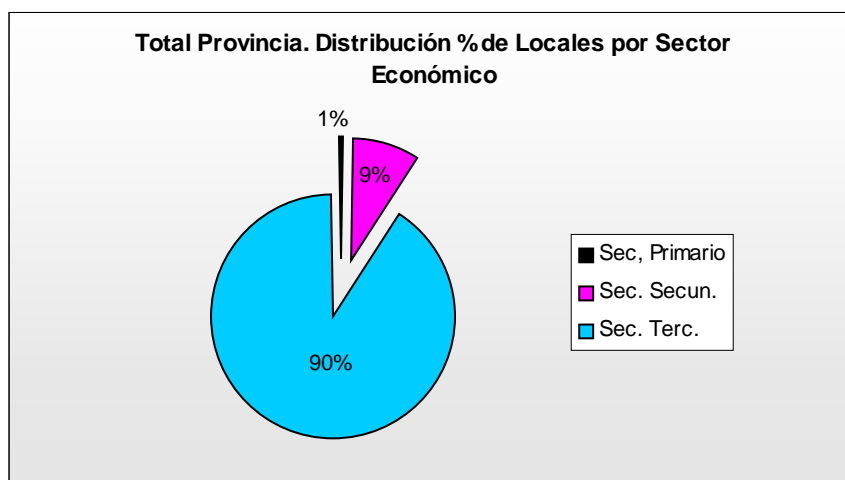
⁹ Se invita a consultar en la ventana "Últimos Informes" de la página web: www.estadistica.chubut.gov.ar el titulado: "Censo Nacional Económico 2004-2005. Primeros Resultados".

7.2 - Locales según Rama de Actividad y Sector Económico

La cantidad total de locales relevados en el Censo en todo el territorio provincial alcanzó a 16.042. La rama de actividad que sobresale es la correspondiente a "Comercio al por Mayor y al por Menor"; en esta rama fueron censados 6.868 locales. La cantidad correspondiente a "Servicios Sociales y de Salud" le sigue en importancia con un total censado de 1.899 locales. Los locales correspondientes a "Industria Manufacturera" en donde fueron censados 1.139, es la que sigue en importancia luego de aquellas dos. Sumando las tres ramas mencionadas, representan casi el 62% del total de los locales censados en toda la Provincia:



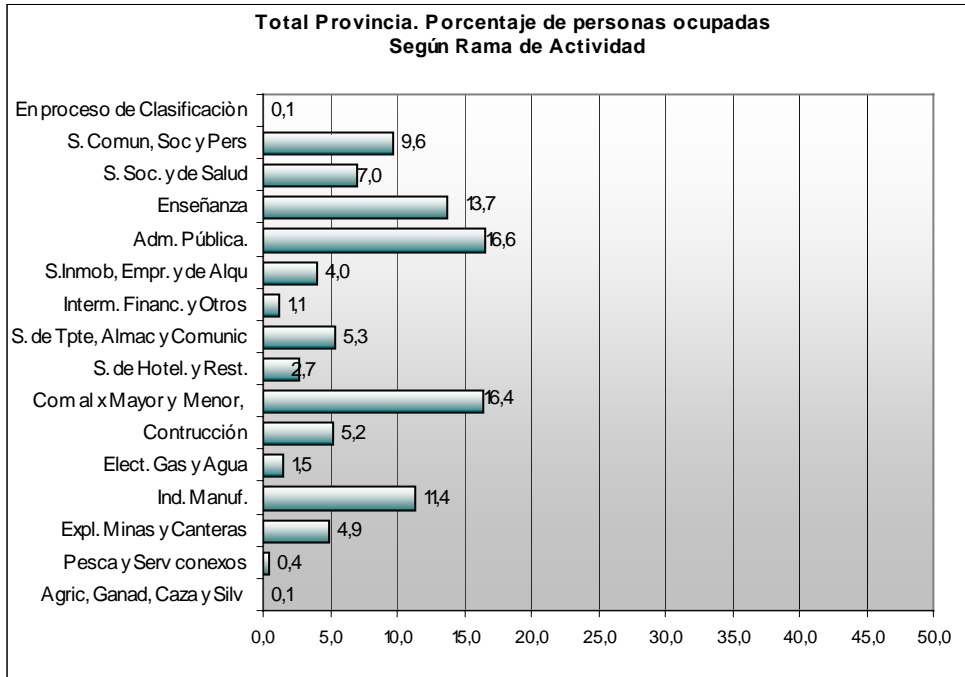
Teniendo en cuenta la distribuci3n porcentual que surge del gr3fico precedente, surge que, en t3rminos de sectores econ3micos y en lo relativo al total de locales censados, el **sector terciario** es el que presenta una mayor participaci3n relativa, seguido por el **secundario** y en tercer lugar y con un muy bajo porcentaje, el **sector primario**:



7.3 - Personal Ocupado según Rama de Actividad y Sector Económico

Asimilando la presentación anterior a la cantidad de personas ocupadas en los locales, surge varias conclusiones interesantes:

- Las relaciones anteriores se modifican sustancialmente, lo cual demuestra la diversidad en la cantidad promedio de personal ocupado por local, según las distintas ramas de actividad de la economía de la Provincia.
- La rama de actividad que ocupa más personal es la "Administración Pública", demostrando que aún existe una fuerte presencia del Estado en la absorción de empleo.
- El "Comercio al por Mayor y al por Menor" es fuerte demandante de empleo, lo cual se manifiesta en la importante cantidad de personas ocupadas según el presente Censo.
- La "Industria Manufacturera" continúa mostrando una participación importante en la cantidad de personas ocupadas que, dada la cantidad de locales censados, muestra un promedio de 11 personas por local. Si bien este dato es importante, y dada la diversidad de actividades con diferentes tamaños que ha mostrado el relevamiento, lo es mucho más, conocer este dato en función de las escalas de tamaño de la industria.



De esta forma, la distribución del personal ocupado por sector económico es la siguiente:

