



*Provincia de Tierra del Fuego,
Antártida e Islas del Atlántico Sur*

**MINISTERIO DE ECONOMÍA,
OBRAS Y SERVICIOS PÚBLICOS**

**INFORME ECONÓMICO
DE COYUNTURA
Segundo Trimestre de 2002**

Año 2, Nº 5
Septiembre de 2002



**Provincia de Tierra del Fuego,
Antártida e Islas del Atlántico Sur**

Gobernador

Dn. Carlos Manfredotti

Vicegobernador

C.P.N. Daniel Gallo

Ministro Coordinador de Gabinete

Dr. Alberto Carlos Revah

Ministro de Economía, Obras y Servicios Públicos

Dn. Héctor Gaspar Cardozo

Secretario de Planeamiento y Desarrollo

Dr. Roque Guillermo Lapadula

Subsecretario de Planeamiento

Ing. Jorge Daniel Ontivero

INDICE TEMÁTICO

Pág.

| | |
|---|----|
| PRESENTACIÓN | 3 |
| 1 – FINANZAS PÚBLICAS | 4 |
| 2 – PRECIOS | 8 |
| 3 – MERCADO DE TRABAJO | 12 |
| 4 – INDICADORES DE LA ACTIVIDAD ECONÓMICA | 15 |
| Ganadería Ovina | 15 |
| Petróleo | 18 |
| Gas | 21 |
| Industria Manufacturera | 22 |
| Consumo de Energía Industrial | 27 |
| Construcción | 30 |

INFORME ECONÓMICO DE COYUNTURA

Segundo Trimestre de 2002

Presentación

El **INFORME ECONÓMICO DE COYUNTURA** es una publicación de la SUBSECRETARÍA DE PLANEAMIENTO, dependiente de la SECRETARÍA DE PLANEAMIENTO Y DESARROLLO.

La redacción del Informe está a cargo del LIC. FERNANDO H. LAVEGLIA, con la colaboración del Director de Estadística, LIC. MIGUEL A. MASTROSCELLO. El capítulo de Finanzas Públicas fue elaborado por el Director General de Presupuesto, RAÚL H. BERRONE.

En la recopilación de datos estadísticos colaboraron MARÍA LUZ DI MARCO y SANDRA DALMAZZO.

1 - Finanzas Públicas

En este capítulo, se presenta información correspondiente al Sector Público Provincial no financiero, constituido por la Administración Central, los Organismos Descentralizados (Instituto Provincial de Vivienda, Dirección Provincial de Vialidad, InFueTur, Hospital Regional Ushuaia y Hospital Regional Río Grande) y los Entes Autárquicos (Dirección Provincial de Puertos, Dirección Provincial de Energía, Dirección Provincial de Obras y Servicios Sanitarios e Instituto Provincial de Regulación de Apuestas). No incluye a las instituciones de la seguridad social (Instituto Provincial de Previsión Social, Caja Compensadora de la Policía e Instituto de Servicios Sociales).

Administración Central, Organismos Descentralizados y Entes Autárquicos (*)
Esquema Ahorro-Inversión (base devengado) - Trimestres II 2001 - II 2002
en millones de pesos

| CONCEPTO | TRIMESTRES | | Diferencia |
|-------------------------------------|------------|-------|---------------|
| | II 01 | II 02 | II 01 - II 02 |
| 1. INGRESOS CORRIENTES | 197.9 | 178.6 | -19.3 |
| 2. GASTOS CORRIENTES | 172.4 | 174.0 | 1.6 |
| 3. RESULTADO ECONÓMICO | 25.5 | 4.62 | -20.9 |
| 4. INGRESOS DE CAPITAL | 9.3 | 14.3 | 5.0 |
| 5. GASTOS DE CAPITAL | 33.4 | 25.5 | -7.9 |
| 6. INGRESOS TOTALES | 207.2 | 192.9 | -14.3 |
| 7. GASTOS TOTALES | 205.8 | 199.5 | -6.3 |
| 8. RESULTADO FINANCIERO PREVIO | 1.4 | -6.58 | -8.0 |
| 9. CONTRIBUCIONES FIGURATIVAS | 42.9 | 18.1 | -24.8 |
| 10. GASTOS FIGURATIVOS | 43.1 | 17.7 | -25.4 |
| 11. RESULTADO FINANCIERO | 1.2 | -6.18 | -7.4 |
| 12. FUENTES FINANCIERAS | 39.0 | 7.9 | -31.1 |
| 13. APLICACIONES FINANCIERAS | 27.8 | 22.66 | -5.1 |
| 14. FINANCIAMIENTO NETO | 11.2 | -14.8 | -26.0 |
| | | | 0.0 |
| 15. RESULTADO FINANCIERO DEFINITIVO | 12.4 | -20.9 | -33.4 |

(*) no incluye instituciones de la seguridad social

Fuente: Dirección General de Presupuesto de la Provincia.

La evolución de los ingresos provinciales durante el segundo trimestre de 2002, comparados con los de igual período del año anterior, muestra los efectos de la caída en el nivel general de la actividad económica, que impactó tanto sobre los recursos tributarios nacionales como en los de jurisdicción local.

A su vez, la suscripción del último Acuerdo Federal de febrero de 2002 estableció una nueva relación fiscal con el Estado Nacional, dejándose sin efecto los montos garantizados de distribución de recursos nacionales, lo que se reflejó en una importante baja que promedió el 30%.

En cambio las regalías hidrocarburíferas experimentaron una importante suba, debido a que las operaciones de despacho de petróleo al exterior comenzaron a liquidarse al tipo de cambio libre, no así las destinadas al mercado interno ni aquellas que derivan de la explotación de gas, las que siguen siendo liquidadas a un tipo de cambio subvaluado. (ver capítulo sobre Petróleo y Gas).

Los ingresos de capital, en su mayoría originados en el recupero de amortizaciones de préstamos y títulos públicos pactados en moneda extranjera (Bono Albatros) que oportunamente fueron coparticipados a los municipios, incrementan por efecto de la diferencia del tipo de cambio.

En el cuadro siguiente se presenta la evolución de la recaudación de impuestos provinciales, destacándose el comportamiento ya aludido en el caso de Ingresos Brutos. En cuanto al Impuesto Inmobiliario, si bien registra una disminución, representa una proporción muy baja de la masa total recaudada; al respecto, cabe recordar que la Provincia percibe sólo el correspondiente al ámbito rural, en tanto que el impuesto inmobiliario urbano es recaudado por las municipalidades.

Recaudación Tributaria
en pesos

| Impuesto | Trimestres | | Var. % |
|-----------------|--------------|--------------|-----------|
| | II - 01 | II - 02 | |
| Total | 4.692.387,38 | 3.969.147,59 | -15,41 |
| Ingresos Brutos | 3.801.001,69 | 3.259.828,50 | -14,24 |
| Sellos | 882.154,51 | 702.235,04 | -20,40 |
| Inmobiliario | 9.231,18 | 7.084,05 | -23,26 |

Fuente: Dirección General de Rentas de la Provincia

Respecto de los niveles del gasto, la disminución relativamente más importante se produjo en las erogaciones de capital, particularmente en la obra pública. Los gastos corrientes (sueldos al personal y gastos de operación) se mantienen en el mismo nivel del segundo trimestre de 2001.

La fuerte disminución que se registra en los gastos figurativos y su contrapartida de recursos, se debe a que el segundo trimestre de 2001 se efectuaron transferencias por un valor superior a los \$ 21 millones al organismo Dirección Provincial de Puertos, destinados a la cancelación de certificados de obra impagos correspondientes a la Obra Puerto Caleta La Misión de la ciudad de Río Grande.

Con referencia a las aplicaciones financieras, la suspensión de los servicios de deudas correspondientes a las operaciones que ingresaron al proceso de canje de la deuda provincial a partir de noviembre de 2001, provocaron una sensible disminución, la que ha permitido compensar los efectos de la devaluación monetaria sobre los vencimientos de la deuda en moneda extranjera (Bono Albatros y préstamos con el BID y el BIRF).

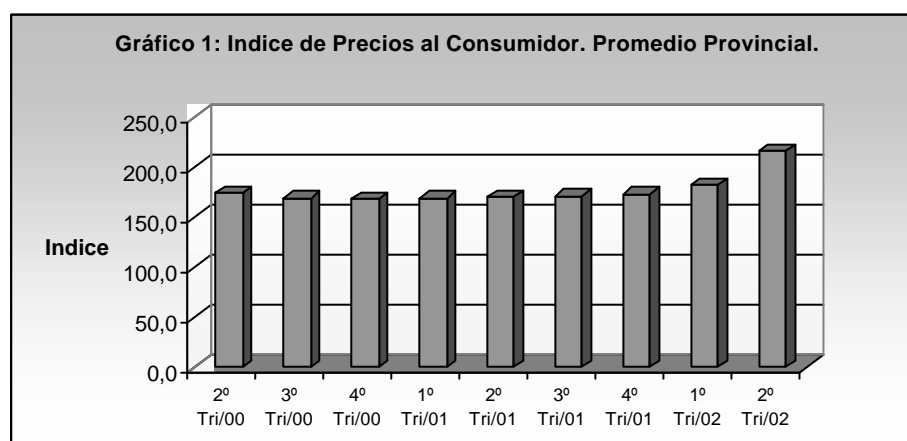
La ausencia de financiamiento destinado a atender la reconversión o reprogramación de dichos pasivos viene provocando el desfasaje financiero que se aprecia en el resultado definitivo del presente esquema.

2 - Precios

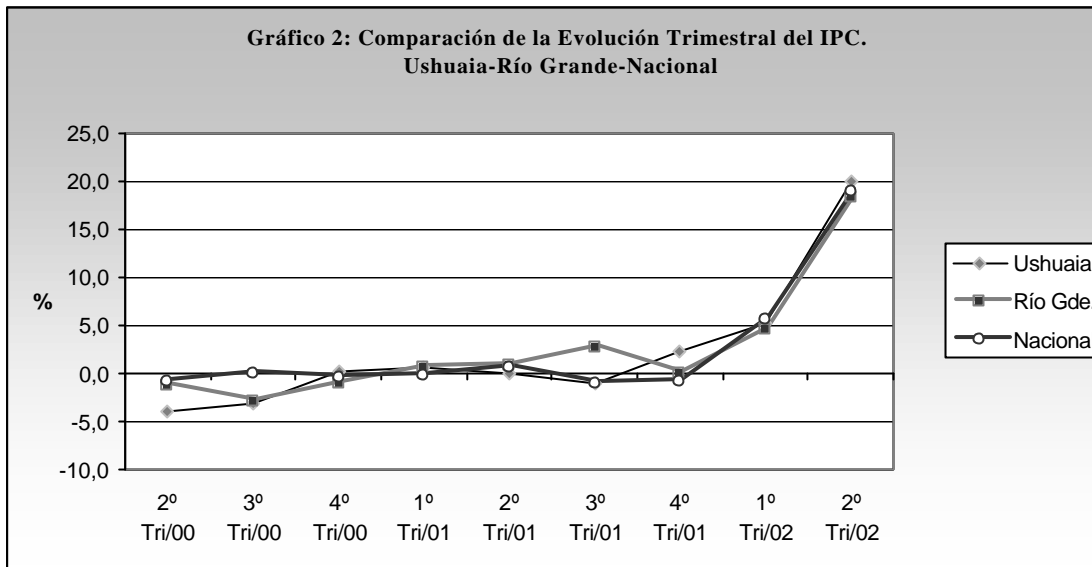
¡Los precios aceleran su crecimiento!

Durante el segundo trimestre del año 2002 los precios de los bienes finales de la economía de Tierra del Fuego, medidos en términos del Índice de Precios al Consumidor en las ciudades de Ushuaia y Río Grande, muestran una aceleración en el ritmo de crecimiento de manera análoga a lo verificado en el ámbito nacional.

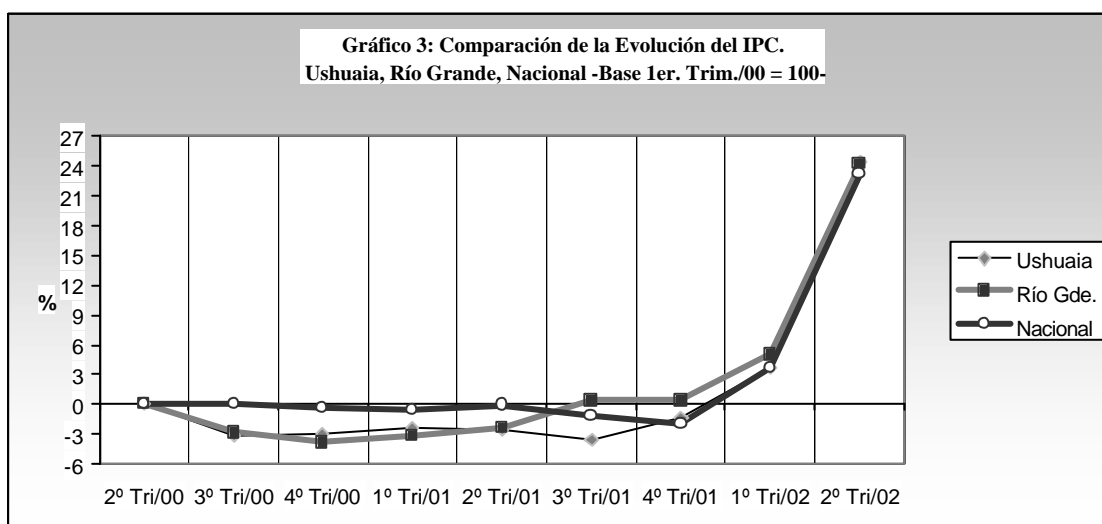
De esta forma, el promedio de crecimiento entre ambas localidades alcanzó al 19%, cuando en el trimestre anterior, respecto al último del año 2001, había sido de 4,8%. En forma acumulativa, el primer semestre de este año muestra que los precios se han incrementado en un porcentaje cercano al 25%. El gráfico 1, que indica el comportamiento de este promedio provincial desde el 2º trimestre del año 2000, permite observar el ciclo expansivo de los precios a partir del corriente año:



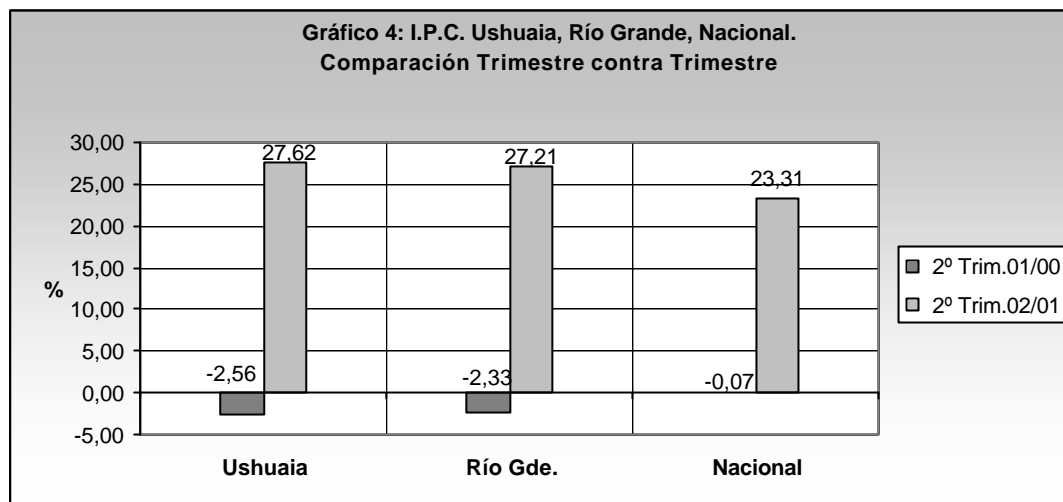
Teniendo en cuenta lo señalado en los párrafos precedentes, la evolución de estos precios en cada una de las ciudades mencionadas presenta un comportamiento similar, siendo en todo caso Ushuaia la que, en términos relativos, aparece con un incremento que supera en muy poca proporción a Río Grande y al promedio nacional:



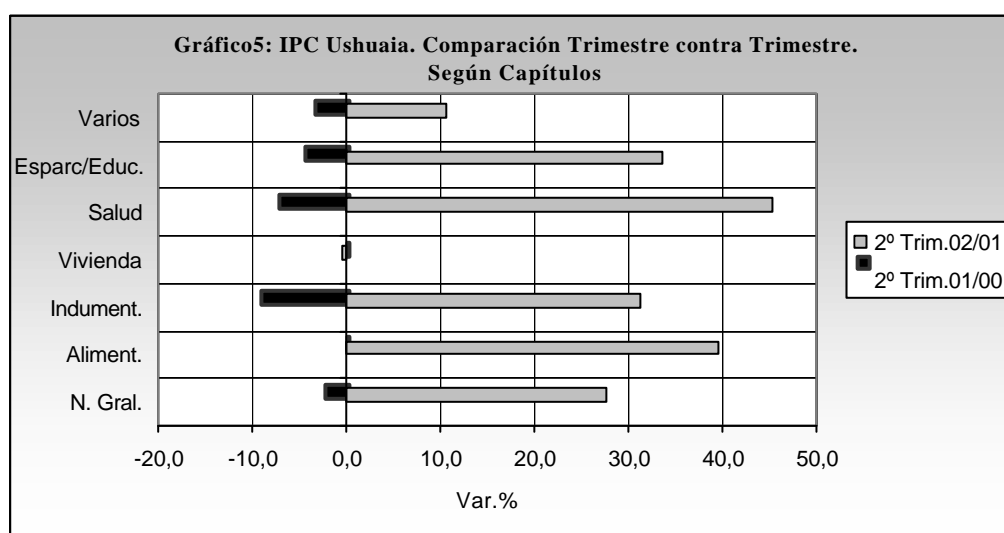
Asimismo, y continuando con la desagregación por cada ciudad de la provincia y el nivel nacional, y considerando como base el segundo trimestre del 2000, puede observarse que en la ciudad de Ushuaia —que hasta el primer trimestre de 2002 presentaba un ritmo de crecimiento menor— se aceleró el ritmo inflacionario en el segundo trimestre de este año, colocándose en valores similares a Río Grande y superando levemente al crecimiento nacional:



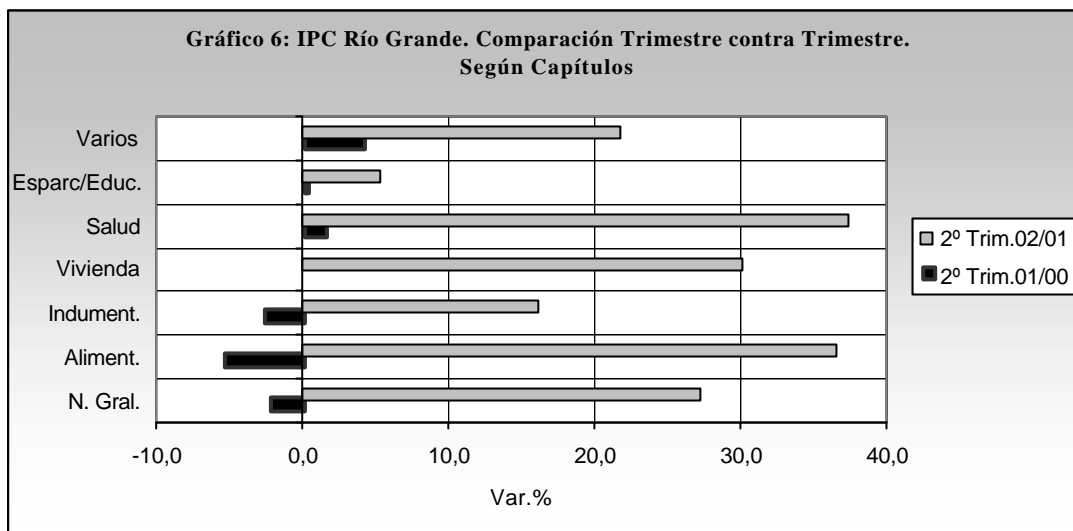
En la comparación de trimestre contra trimestre (es decir, confrontando el segundo trimestre de 2002 vs. el segundo trimestre de 2001) los crecimientos en las ciudades de Ushuaia y Río Grande, que son relativamente parejos, superan al producido en el promedio nacional:



Las variaciones de los precios de todos los rubros que componen el IPC de la ciudad de Ushuaia han mostrado en este segundo trimestre del año una evolución similar con respecto a igual período del año anterior; es decir, todos tuvieron un comportamiento creciente. Únicamente se observa que el rubro “gastos de la vivienda”, continuando con su tendencia previa, tuvo una variación negativa:



En la ciudad de Río Grande el comportamiento de estos rubros es también fuertemente negativo, no apareciendo en ninguno de ellos un freno en esta evolución:



De acuerdo con lo mencionado en el informe anterior¹ se estaría verificando el ingreso de la economía fueguina a un sendero peligroso de suba de precios que, combinado con las pocas perspectivas de crecimiento de la economía, llevaría al proceso actual a una situación sumamente compleja, en el corto y mediano plazo².

3 - Mercado de Trabajo

Fuerte impacto de la crisis económica en el mercado de

¹ Informe Económico de Coyuntura – Primer Trimestre de 2002

² Esta situación es concordante con la que se verifica a nivel nacional.

trabajo provincial. La desocupación aumentó, en términos relativos, un 55% entre mayo de 2002 y mayo de 2001.

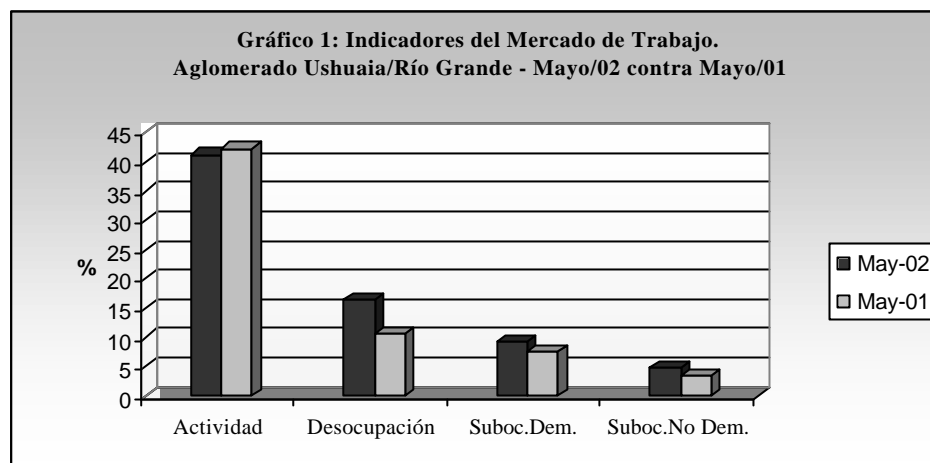
Los resultados de la onda de mayo de 2002 de la Encuesta Permanente de Hogares, que se ejecuta simultáneamente en las ciudades de Ushuaia y Río Grande y que permite medir las condiciones en que se desenvuelve el mercado laboral, no hacen mas que traducir a través de las variables correspondientes, el deterioro de la situación laboral en la provincia como consecuencia del agravamiento de la crisis económica que padece el país y en concordancia con lo verificado en el promedio nacional.

La desocupación que en el mismo período del año anterior era en el aglomerado Ushuaia-Río Grande del 10,6%, se situó en mayo de este año en el 16,5%. Asimismo, las tasas de subocupación, tanto de “demandantes” como de “no demandantes” que se ubicaron en aquel momentos en niveles alarmantes del 7,6% y 3,5%, respectivamente, presentan también un importante agravamiento ya que alcanzaron valores de 9,3% y 5%. De esta manera el total de la población con alguna dificultad laboral que en mayo de 2001 alcanzaba al 21,7% de la PEA³, en mayo del corriente año ascendió al 30,8%.

| Indicadores del Mercado Laboral – Ushuaia-Río Grande – En % de la PEA | | |
|--|------------------|------------------|
| Indicador | Mayo 2002 | Mayo 2001 |
| Actividad | 41,3 | 42,3 |
| Desocupación | 16,5 | 10,6 |
| Subocupados Demandantes | 9,3 | 7,6 |
| Subocupados No Demandantes | 3,5 | 3,5 |

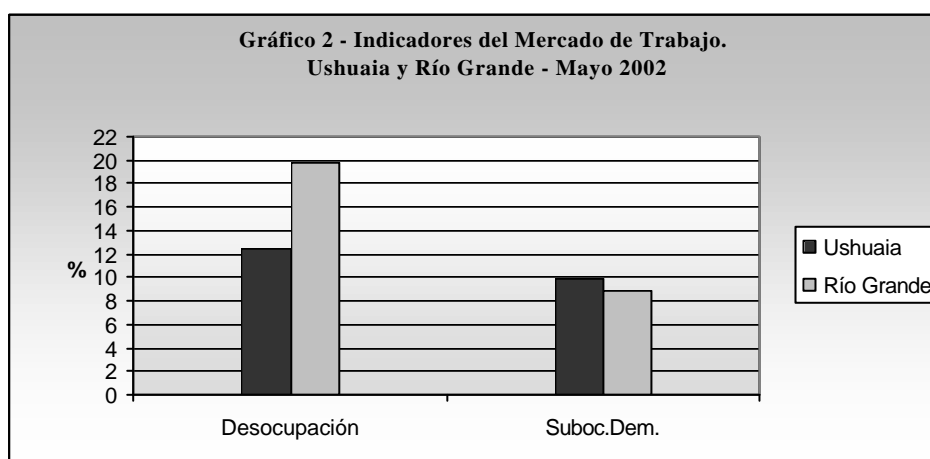
Por otra parte, la tasa de actividad en el último período descendió del 42,3% al 41,3%, lo que estaría indicando que en el transcurso de estos doce meses se produjo un decrecimiento de la fuerza laboral. Esta disminución de la oferta de trabajo probablemente pueda explicarse en el mantenimiento prácticamente constante de los desocupados como “nuevos trabajadores”. Es decir, una de las variables de tipo subjetivo o psicológico que inciden en la oferta de mano de obra, como es la expectativa positiva de “encontrar trabajo”, podría estar actuando como un freno en la incorporación de los jóvenes al mercado laboral.

³ Población Económicamente Activa



Un aspecto importante a considerar en relación con la situación laboral de la provincia es el concerniente a su comparación con lo ocurrido en el orden nacional⁴ en este período. Para este último, las tasas de desocupación y “subocupados demandantes” alcanzaron valores de 21,5% y 12,7%. Como puede observarse, el promedio provincial resulta considerablemente inferior al nacional, manteniendo la misma tendencia que en mediciones anteriores⁵.

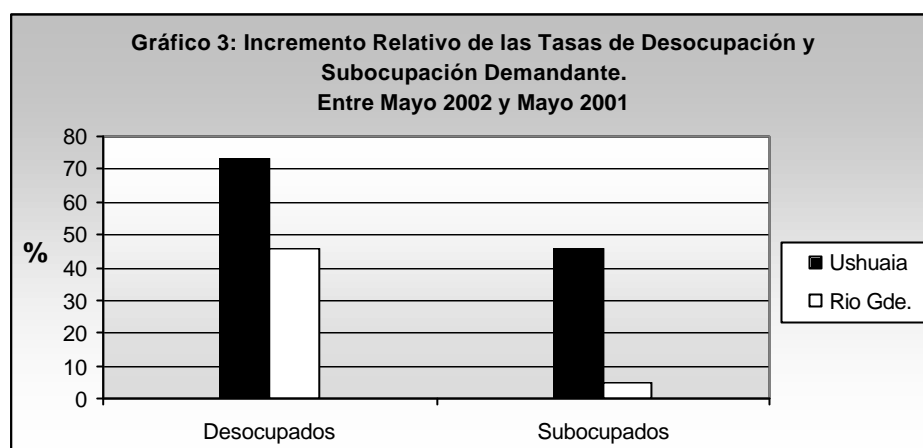
La discriminación de los resultados según ciudad permite ver diferencias significativas, sobresaliendo Río Grande de manera alarmante en términos de sus “desocupados”. En efecto, este indicador alcanzó al 19,8% de la PEA, en tanto que en Ushuaia se situó en el 12,5%.



Sin embargo, en términos relativos, el aumento de ambas tasas en la ciudad de Ushuaia resultó muy superior en relación a los niveles verificados en mayo de 2001 ya que fue del 73% y 45,5%, respectivamente, mientras que en Río Grande este incremento –entre los períodos considerados- fue del 45,5% y 5%:

⁴ Se refiere a indicadores promedio del total de los 28 aglomerados urbanos del país donde se releva la EPH.

⁵ Ver los Nros. 1, 2 y 3 del Informe Económico de Coyuntura.



¿En cuáles sectores se manifiesta con más intensidad la problemática laboral?

En primer lugar, en la *actividad industrial* donde de una tasa de desocupación del 13,3% en mayo de 2001, se pasa a una tasa del 21,7% en mayo de 2002⁶, lo cual se corresponde con la recesión que puede visualizarse en el capítulo correspondiente de este Informe.

Otro sector fuertemente afectado es el de la *construcción*. Su tasa de desocupación alcanza al 19,6% de la PEA. En este rubro la ciudad de Río Grande es la que presenta la mayor tasa (21,9%), incluso superior a la del sector industrial. De esta manera, también es perfectamente verificable su correlación con el comportamiento de la actividad del sector, el cual en este segundo trimestre acelera su caída⁷.

El tercer sector que presenta las mayores tasas de desocupación es el del *comercio*. Pero en este caso se verifica, en el total del aglomerado, una disminución en mayo de 2002 respecto a igual período de 2001, pasando de 12,2% a 9,5%. Sin embargo, en la apertura por ciudades se observa que Ushuaia supera a la tasa del aglomerado, ya que la misma es del 13,5%.

Los “nuevos trabajadores” mantienen el mismo porcentaje de desocupación que en mayo de 2001, con una tasa situada alrededor del 13%.

⁶ El mayor nivel de desocupación en este sector se registra en Ushuaia con un 23,1%, en tanto en Río Grande es de 20,9%

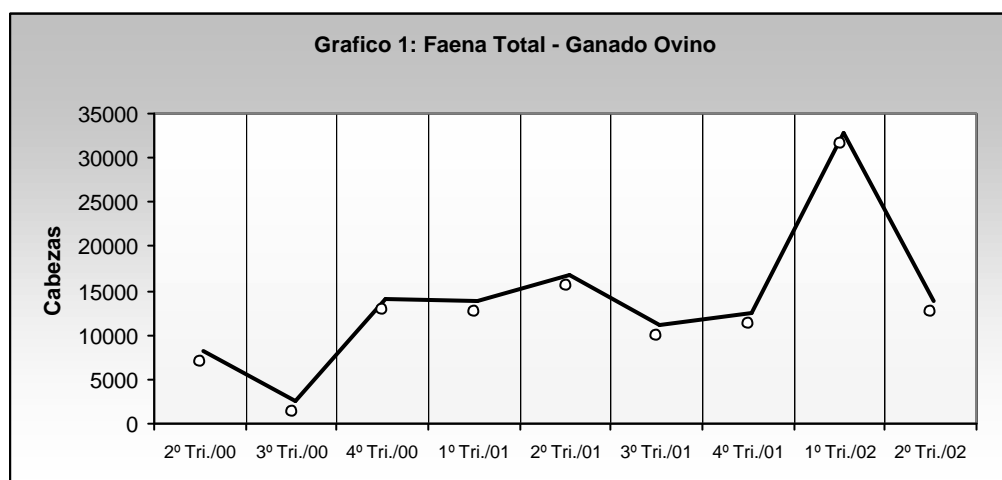
⁷ Ver el capítulo correspondiente de este Informe.

4 - Indicadores de la Actividad Económica

▪ Ganadería Ovina

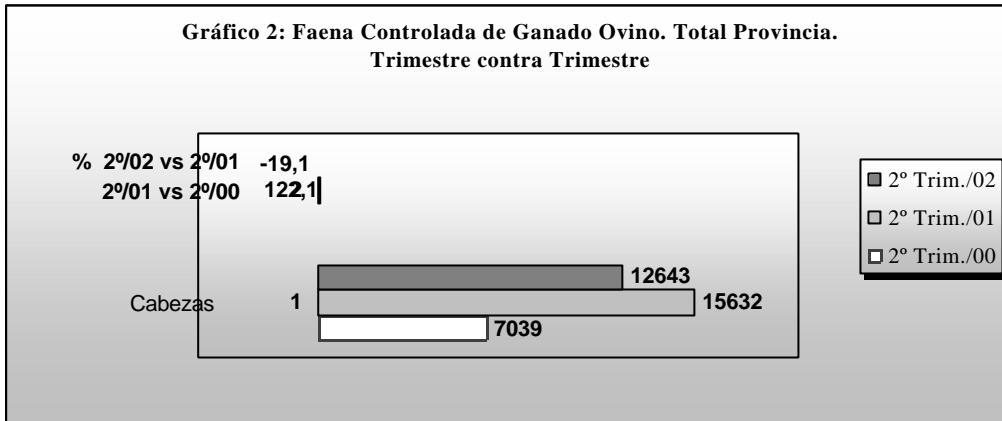
Luego del fuerte incremento del primer trimestre, la faena de ganado ovino retoma los niveles históricos del año anterior.

Durante el segundo trimestre de este año se faenó un total de 12.643 cabezas de ganado ovino, que representó una caída de – 60% del total faenado en el primer trimestre:

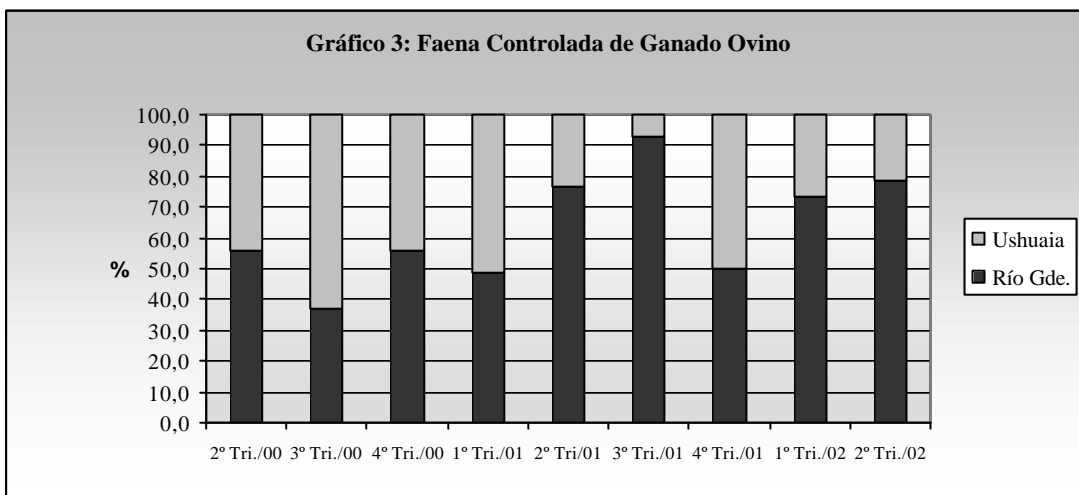


En términos desestacionalizados, es decir, analizando el comportamiento de esta actividad en función de la comparación de iguales trimestres pero de distintos años, la faena disminuyó en el segundo trimestre de 2002 respecto a igual período de 2001, en un – 19,1%. Esta situación no resulta similar a lo verificado en cuanto a la comparación del segundo trimestre de 2001 respecto al segundo trimestre de 2000. En este último caso se había producido un crecimiento del 122,1%. Sin embargo, cabe aclarar que dicho aumento había sido producto de circunstancias coyunturales motivadas en el cierre de la frontera por medidas sanitarias; esto determinó que no salieran animales en pie al área continental nacional ni tampoco al vecino país de Chile, redundando en un incremento importante de la actividad de los frigoríficos, sobre todo en la ciudad de Río Grande⁸:

⁸ Ver el Nro. 4 del Informe Económico de Coyuntura – Primer Trimestre de 2002

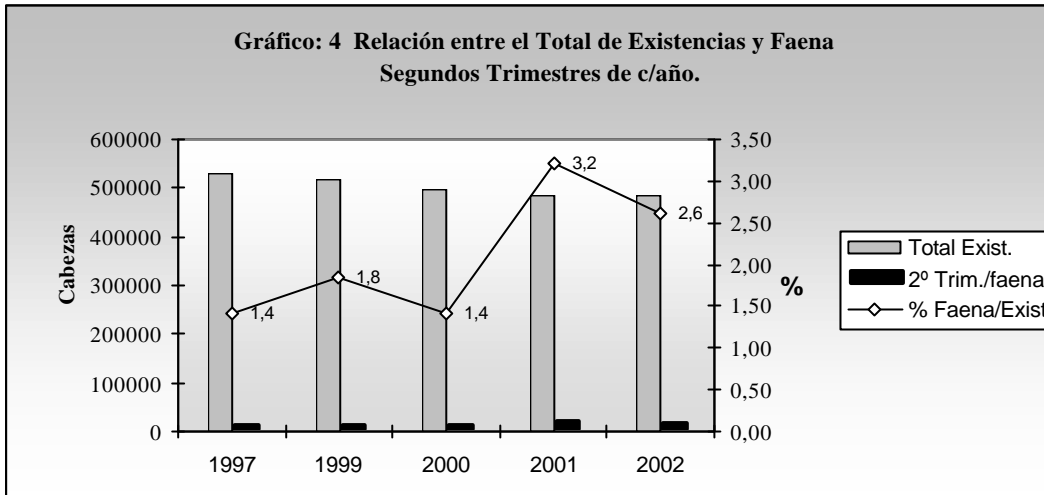


Desagregando el análisis según la actividad y por ciudades, se observa que continúa teniendo mucha mayor participación la ciudad de Río Grande. Claro está que la explicación de tal circunstancia viene dada por cuanto en la zona de influencia de esta localidad se concentran las mayores explotaciones ganaderas:



La relación entre existencia de ganado y cantidad de animales faenados –si se mantienen constantes las existencias del año 2001 para los trimestres del año 2002, como análisis preliminar- muestra en el segundo trimestre del presente año un porcentaje inferior al registrado en igual trimestre de 2001, pero aún superior a años precedentes:

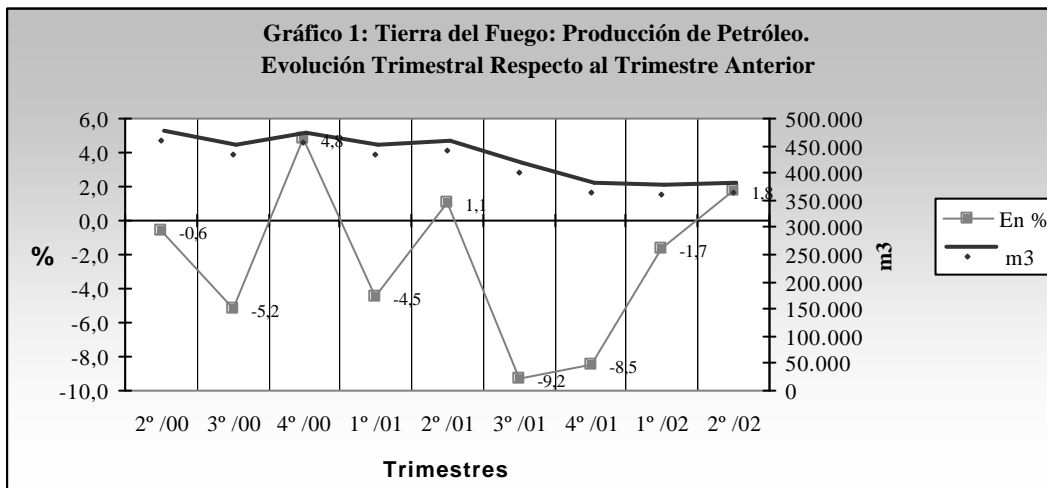
**Gráfico: 4 Relación entre el Total de Existencias y Faena
Segundos Trimestres de c/año.**



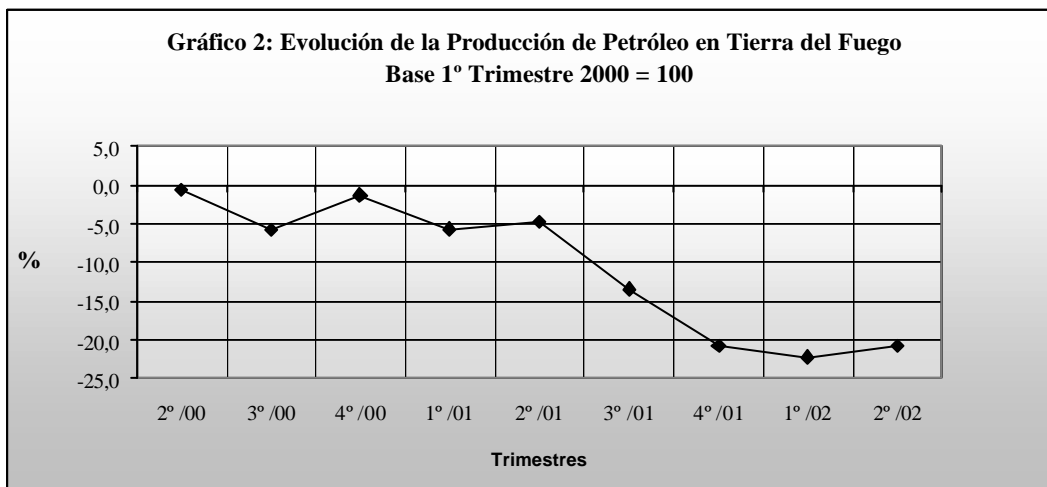
- **Petróleo**

Quiebre de la tendencia negativa en la producción de petróleo, aunque lejos de los niveles verificados en 2001.

La producción total de petróleo en la provincia en el segundo trimestre de 2002 alcanzó los 365.339 m³, lo cual significó un aumento del 1,8% respecto al primer trimestre del año. En términos de secuencia de la serie trimestral, logró quebrarse una tendencia negativa de tres trimestres consecutivos, lo cual ya había comenzado a manifestarse en el trimestre precedente a partir de una significativa desaceleración en dicho sesgo⁹:



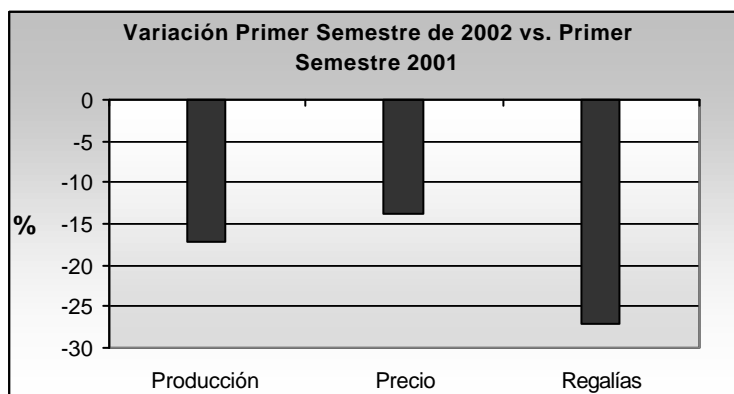
Este quiebre puede observarse claramente en gráfico 2 en donde la evolución trimestral tiene como base el segundo trimestre del año 2000:



Sin embargo, y a partir de un análisis en términos desestacionalizados, esto es trimestre contra trimestre de cada año, la producción petrolera presenta una importante disminución. Entre el segundo trimestre de 2002 e igual período del 2001 la caída fue del 16,9%. Si el mismo análisis lo realizamos en función del segundo trimestre del 2000, la caída fue del 20%:



Considerando el semestre, la producción total alcanzó en el corriente año a 724.161 m^3 , en tanto que en el primer semestre del año anterior la misma alcanzó a las 874.274 m^3 . Esta circunstancia, más la disminución del precio internacional del crudo que en promedio y en la comparación de ambos semestres fue de $-13,7\%$, repercutió de manera negativa en los ingresos en concepto de regalías para la provincia, de manera que entre el primer semestre de 2002 e igual período de 2001, la disminución alcanzó, en términos reales¹⁰, a un 27%:



⁹ Ver el Nro. 4 del Informe Económico de Coyuntura – Primer Trimestre de 2002

A pesar de la significación de la caída de las variables consideradas, debe tenerse en cuenta que se ha verificado en el segundo trimestre de este año, un cambio importante en la tendencia de la producción, como se mencionó al comienzo y en relación al trimestre anterior, así como en los niveles alcanzados por el precio internacional del crudo, que en enero se ubicaba en torno a los u\$s 18.- por barril mientras que en junio se situó alrededor de 25.- u\$s/ barril, con picos superiores durante el mes de abril. Esto ha permitido una importante recomposición en términos de regalías entre el primer trimestre de este año y este segundo considerado.

Como se ve, los valores en que se sitúa el precio internacional resultan una variable relevante¹¹ en términos de ingresos provinciales. Estos valores, a raíz del tipo de commodity de que se trata, se encuentran fuertemente influenciados por circunstancias políticas y económicas de diferente índole a nivel mundial.

El comportamiento del precio del petróleo recoge de forma anticipada las previsiones de crecimiento o decrecimiento de la demanda de las economías desarrolladas, debiéndose agregar que en el actual contexto de conflictos internacionales, se adiciona una prima de riesgo sobre el precio del crudo.

Un ejemplo de lo señalado fueron los diferentes hechos ocurridos en abril de este año: las tensiones político-militares en Oriente Medio, la suspensión de las exportaciones de Irak y las tensiones políticas en Venezuela, provocaron un descenso de la oferta mundial de petróleo, con la consiguiente tendencia al alza de su precio. En este caso, el decrecimiento de la oferta fue parcialmente limitado al compensarse con un aumento de la producción de otros países, como Arabia Saudita, Kuwait y USA¹², lo cual morigeró el alza de los precios.

¹⁰ O sea, a valor dólar.

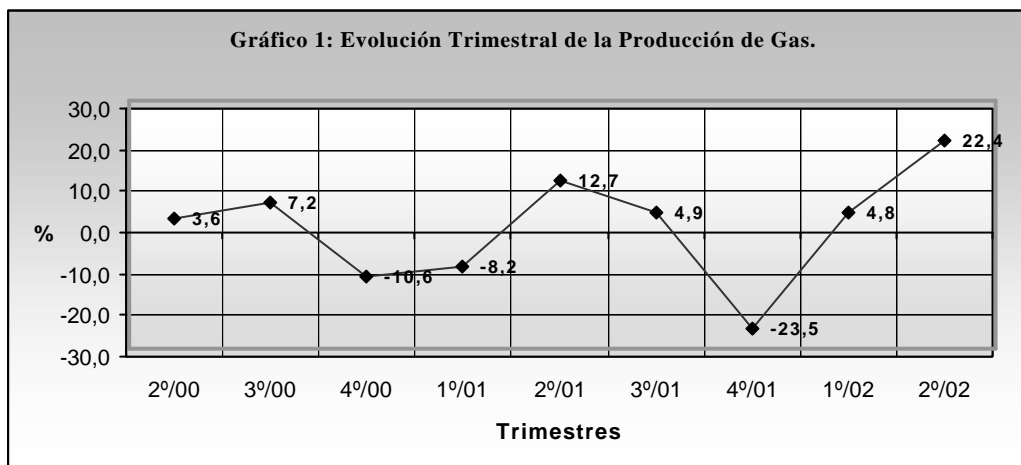
¹¹ Además, por supuesto, de la producción,

¹² Luego del atentado en USA el 11/9/01, el precio del petróleo creció un 13%, situándose en ese momento en 31 u\$s/barril. Fue la mayor suba en un solo día desde 1998.

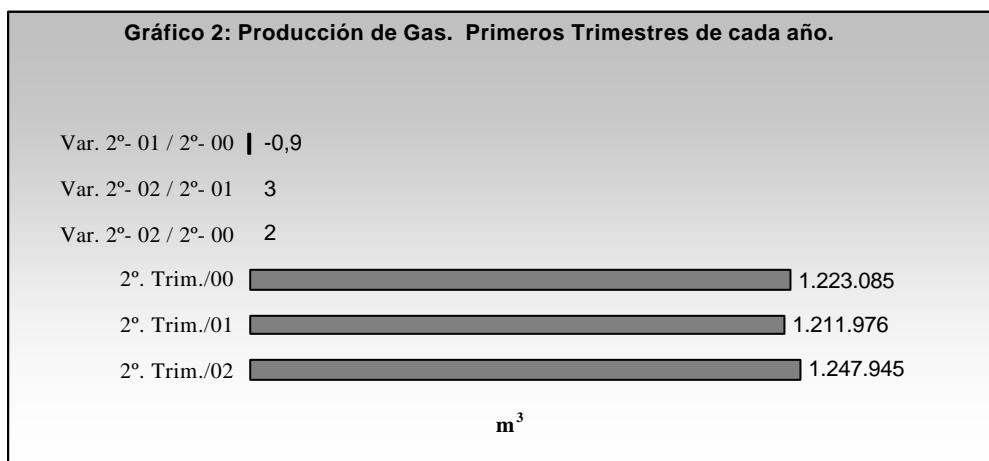
- **Gas**

Aumenta la producción de gas por segundo trimestre consecutivo

La producción de gas en la provincia durante el segundo trimestre de este año presenta un fuerte aumento del 22,4% en relación a la producción del primer trimestre, alcanzando 1.247.945 miles de m³, acentuando el crecimiento verificado en el período anterior:



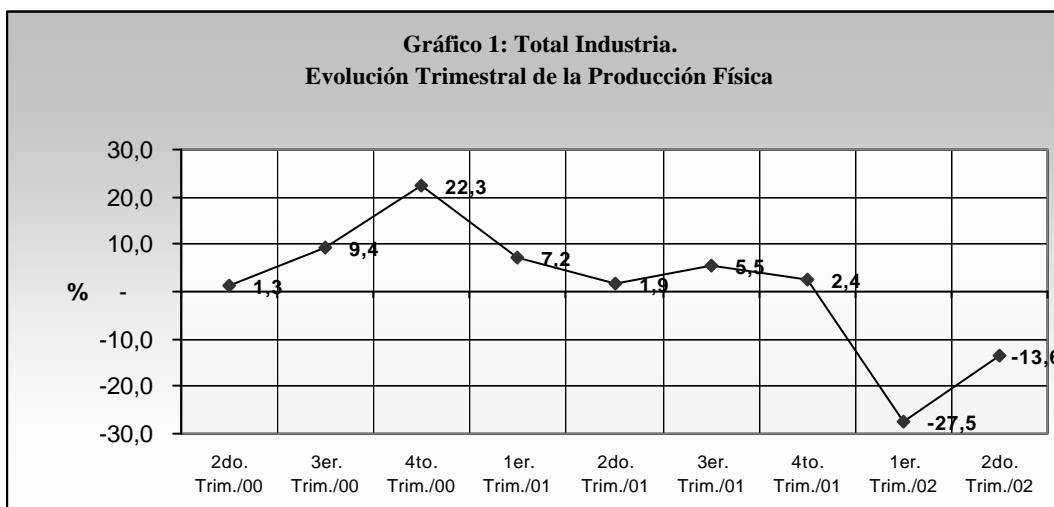
En términos desestacionalizados, la producción de gas en este segundo trimestre resulta positiva respecto al segundo del 2001 en un 3%. Este análisis en relación a igual período de 2000, muestra un crecimiento del 2%:



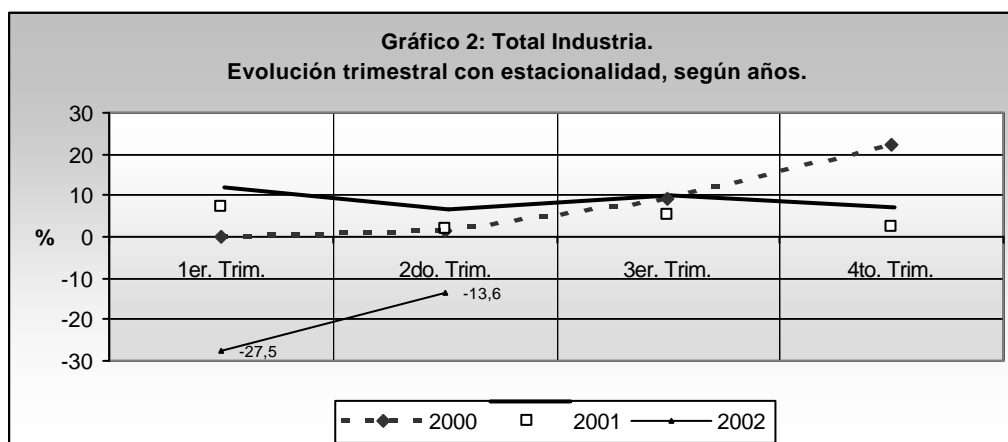
- **Industria Manufacturera**

La actividad industrial en la provincia vuelve a presentar un resultado negativo, aunque de menor intensidad que el mostrado en el trimestre anterior.

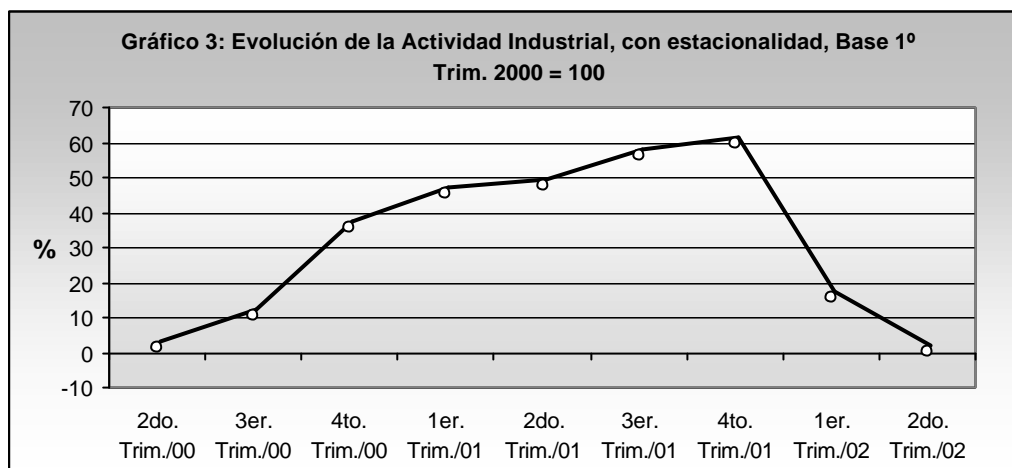
Los análisis realizados sobre el comportamiento de la industria manufacturera a partir de la observación de la evolución de su Índice de Volumen Físico, indican que en el segundo trimestre de este año, la actividad industrial continuó descendiendo, confirmando la tendencia negativa iniciada en el trimestre anterior, aunque a un ritmo menor. Entre ambos trimestres disminuyó un 13,6% en términos estacionalizados:



Comparando las series estacionalizadas de los años 2000, 2001 y los dos primeros trimestres de 2002, se observa la diferencia en la performance de los mismos y la importante contracción en el primer semestre de este año:



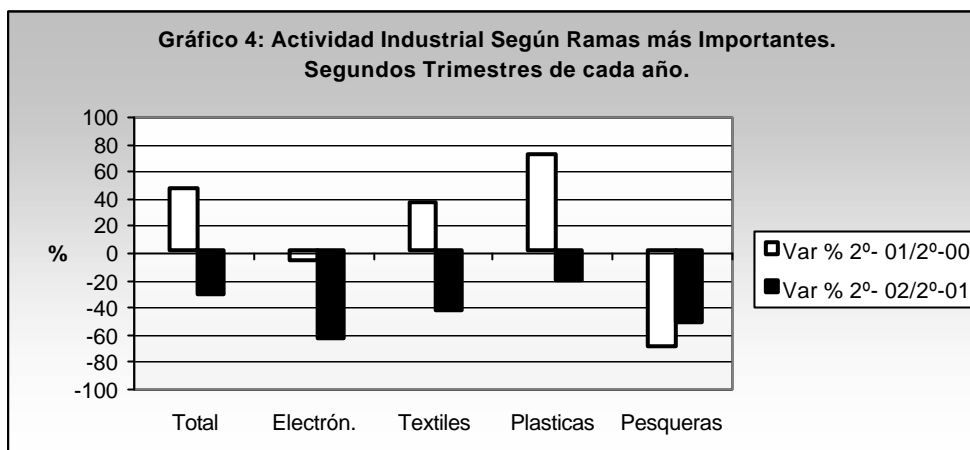
El gráfico 3 nos permite observar con mayor claridad el comportamiento del Volumen Físico de la actividad industrial desde el segundo trimestre de 2000, mostrado en los dos gráficos anteriores:



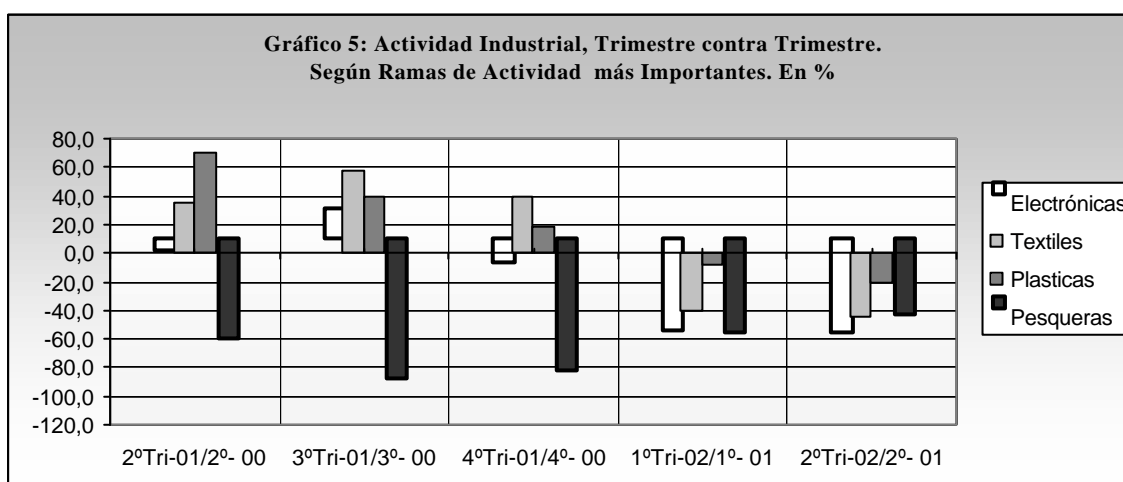
Y aquí sí, claramente, se observa que la producción del segundo trimestre de 2002 se encuentra en los mismos niveles que en igual período de dos años atrás.

Teniendo en cuenta un primer análisis en términos desestacionalizados para el total de los sectores industriales considerados a efectos de aislar los factores que perturban el comportamiento en las series temporales; o sea, tomando en consideración la evolución del trimestre considerado con el correspondiente al del año anterior para obtener de esta manera el “crecimiento interanual”¹³, se observa que el decrecimiento entre el segundo trimestre de 2002 respecto al segundo trimestre de 2001 alcanzó a – 32,3%, cuando este último trimestre señalado y en relación a igual período de 2000 había presentado un crecimiento del 46%. El gráfico 4 indica estas circunstancias, añadiendo el comportamiento que presenta para estos períodos las distintas ramas de actividad analizadas. Puede apreciarse una disminución generalizada para todas las ramas consideradas:

¹³ Ver Informe Económico de Coyuntura - Nro. 4, Primer Trimestre de 2002.

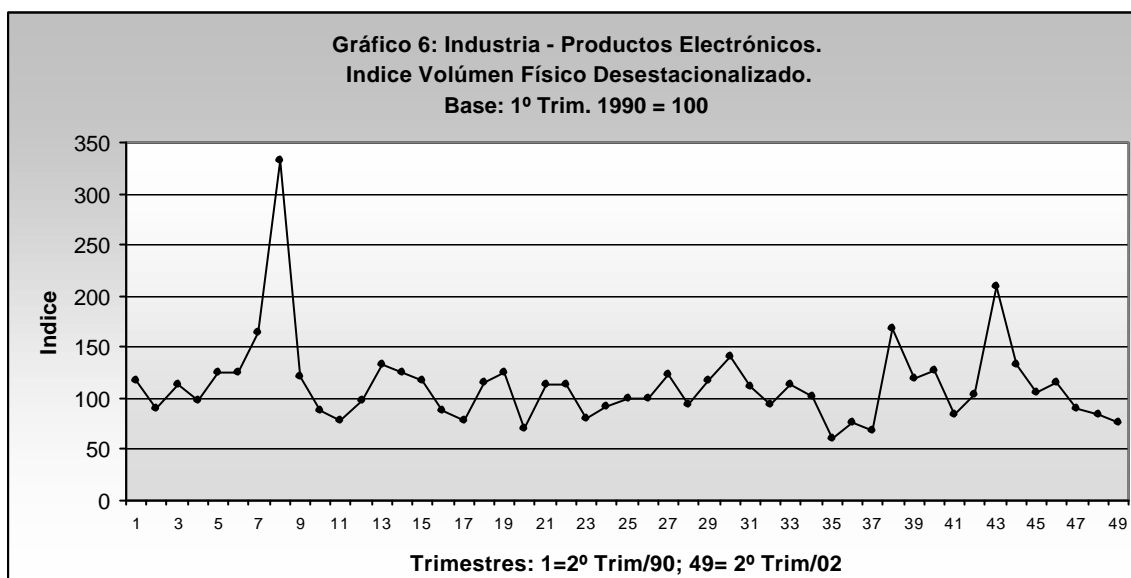


El gráfico siguiente permite ver a partir del segundo trimestre de 2001 la evolución del deterioro de las distintas ramas de actividad, fundamentalmente en lo que concierne al corriente año, donde en estos dos primeros trimestres todas las ramas seleccionadas muestran una performance negativa:



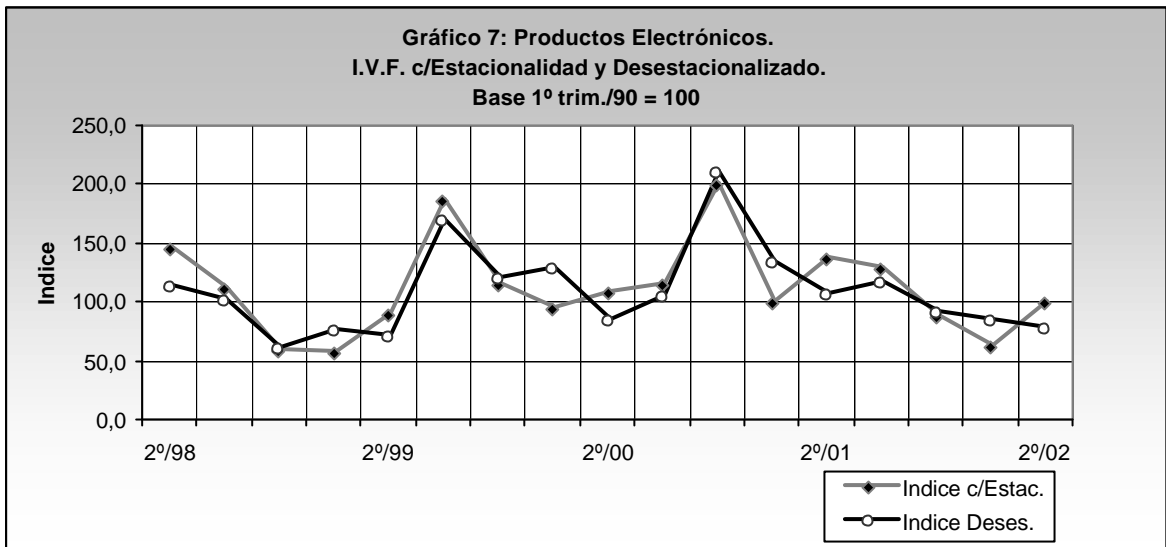
Esto estaría señalando que la devaluación que modificó fuertemente el valor del signo monetario, impactó severamente en las distintas ramas de la actividad industrial, no observándose aún aquellos efectos positivos que, teóricamente, deberían haber llevado a un incremento de la producción vía, precisamente, un esquema de devaluación competitiva.

Teniendo en cuenta la “tasa de crecimiento intertrimestral anualizada” –serie homogeneizada mediante el método de “mínimos cuadrados”- en la rama electrónica¹⁴, el Índice de Volumen Físico desestacionalizado por este método en el segundo trimestre de 2002 se contrajo un 8,2% respecto al primer trimestre de este año:



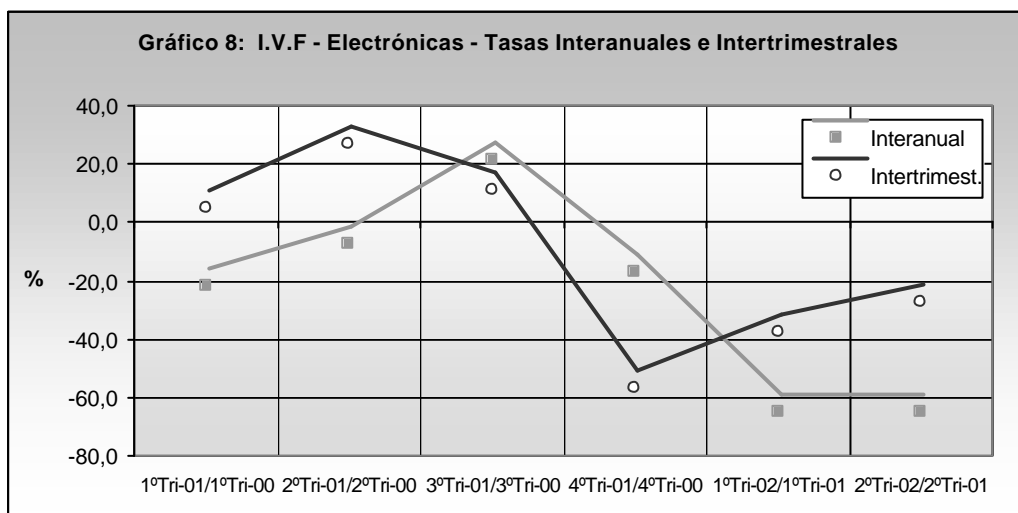
El Índice de Volumen Físico de la rama “electrónica” desestacionalizada en comparación con la “estacionalizada”, estaría mostrando la persistencia de una performance negativa más suavizada para los próximos trimestres:

¹⁴ *Idem nota 1*



Lo mostrado en el gráfico anterior, prestando especial atención al movimiento en el primer trimestre y su consecuencia hacia el segundo de este año, quedó reflejado en el gráfico 6 del Informe Económico de Coyuntura – Primer Trimestre de 2002.

Así, el comportamiento “anticipado” que muestra la “tasa intertrimestral anualizada” en el gráfico siguiente, sería un indicador de lo anteriormente mencionado en el sentido de que es probable que la rama “electrónica” continúe cayendo en los próximos trimestres pero a tasas negativas inferiores:



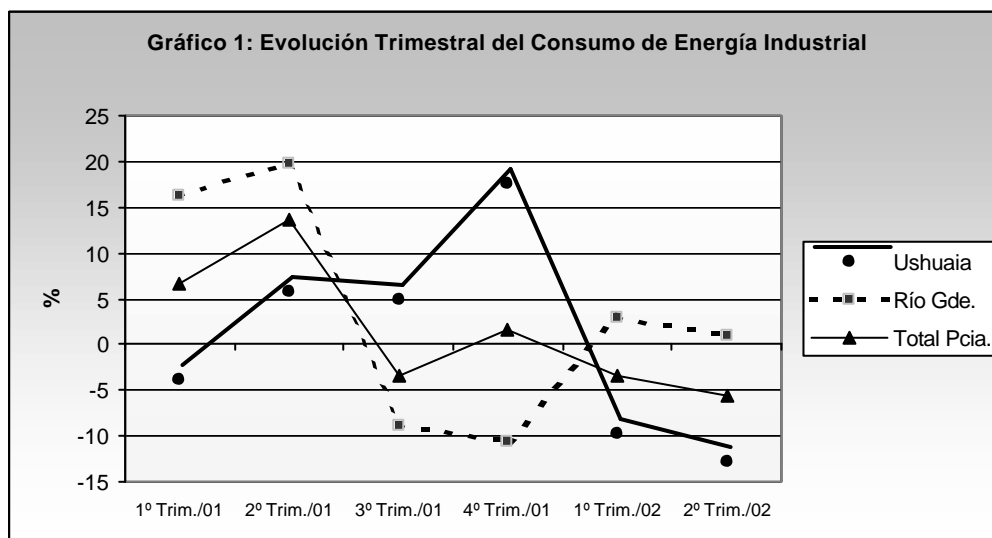
▪ Consumo de Energía Industrial

Segundo trimestre consecutivo de caída en el consumo de energía industrial.

Tal como se viene afirmando, este capítulo debe ser observado en forma conjunta con el volumen físico de la industria, el cual se presenta en el rubro correspondiente.

La evolución de este indicador muestra en el segundo trimestre de 2002 un incremento de la caída que venía observándose en el trimestre precedente, ya que en términos correlativos la misma es de $-5,5\%$:

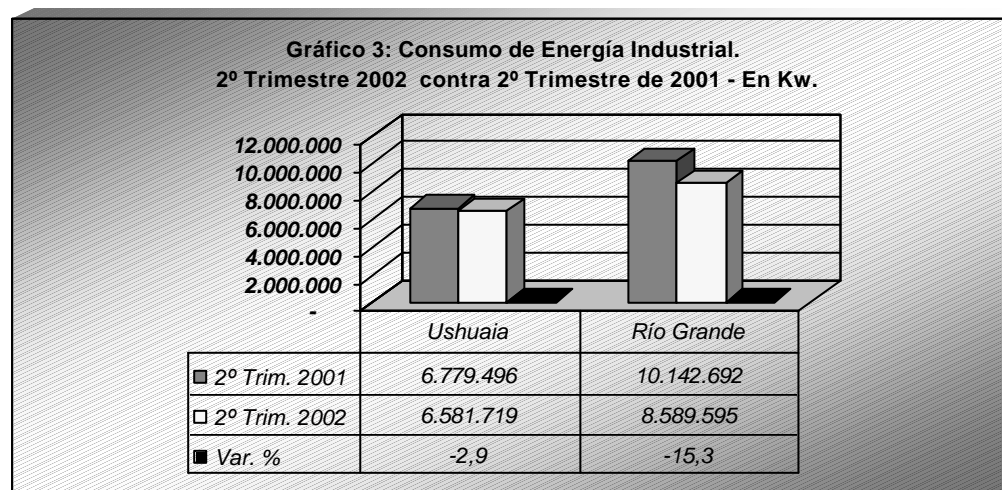
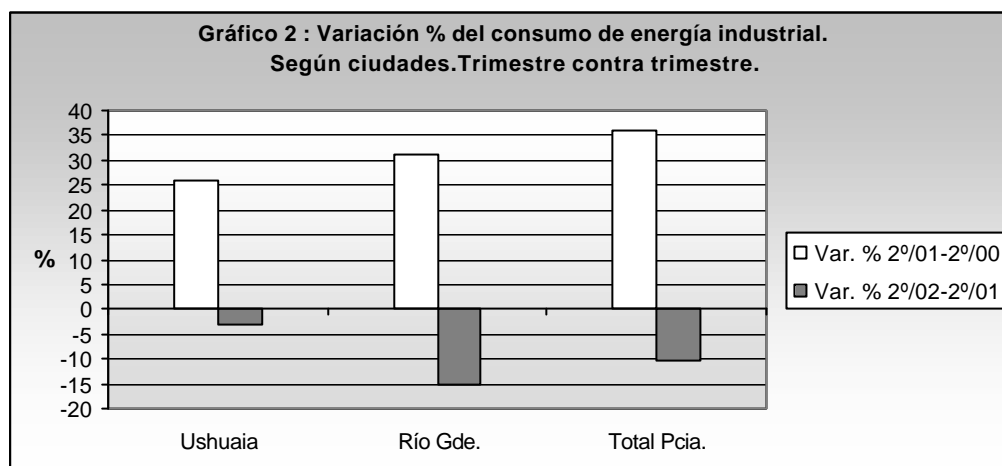
Asimismo, si desagregamos el análisis para las ciudades de Ushuaia y Río Grande, es dable observar que en la primera de ellas continúa la abrupta caída verificada en el trimestre anterior, alcanzando a $-12,8\%$. Río Grande mantiene un leve crecimiento del 1% en valores absolutos, aunque ello representa una importante desaceleración respecto al trimestre precedente:



Tal lo señalado en el número anterior del Informe Económico de Coyuntura, el análisis de este indicador muestra algunos aspectos particulares que lo caracterizan y que se traducen, generalmente, en los rezagos temporales que la medición de la actividad refleja.

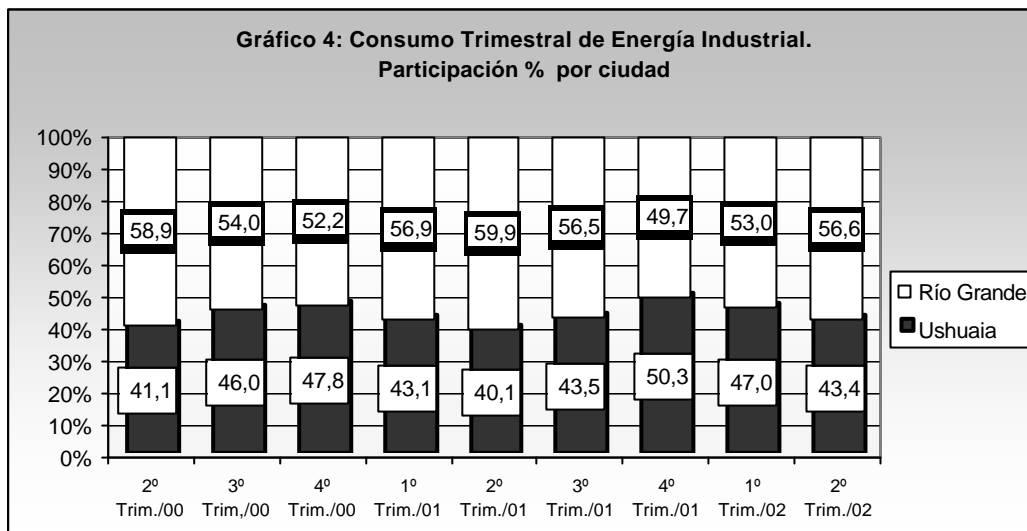
De todas formas, resulta significativo analizar el comportamiento registrado en cada una de las dos ciudades durante el segundo trimestre de 2002 y su comparación con idénticos

períodos de años anteriores. En este sentido, se observa, en estos términos desestacionalizados, un cambio de tendencia en la ciudad de Ushuaia ya que de un aumento del segundo trimestre de 2001 respecto a igual período de 2000 de casi un 26%, entre el mismo período del año 2002 y 2001, se verifica una caída del 2,9%. La misma circunstancia es dable observar en Río Grande, aunque la caída del 2002 respecto al 2001 fue mucho mayor, alcanzando el 15,3%. Lo señalado resulta verificado a partir de los dos gráficos siguientes:



El gráfico subsecuente muestra, por su parte, que el consumo de energía industrial resulta más importante en la ciudad de Río Grande. Aunque si bien en el segundo trimestre de este año la participación de la capital provincial disminuye respecto al primer trimestre, en

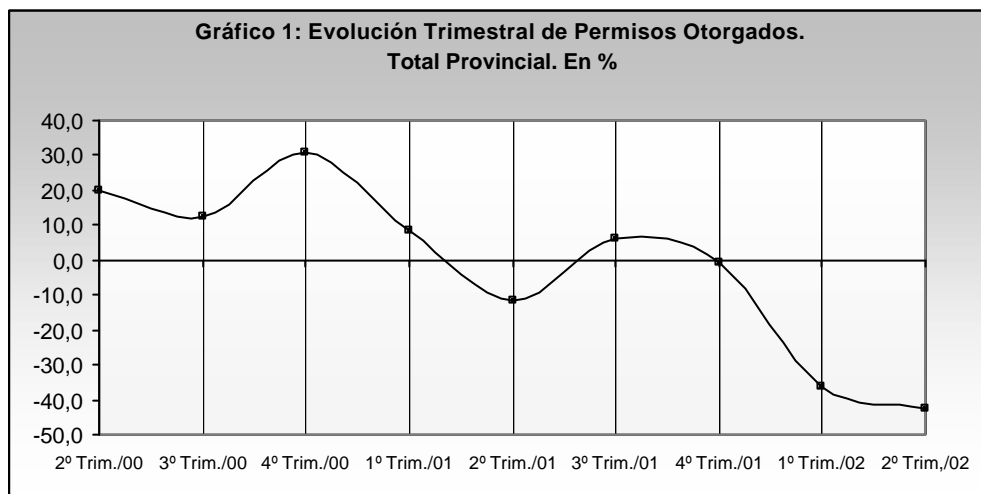
términos comparativos de trimestre contra trimestre, se observa un crecimiento de esa participación:



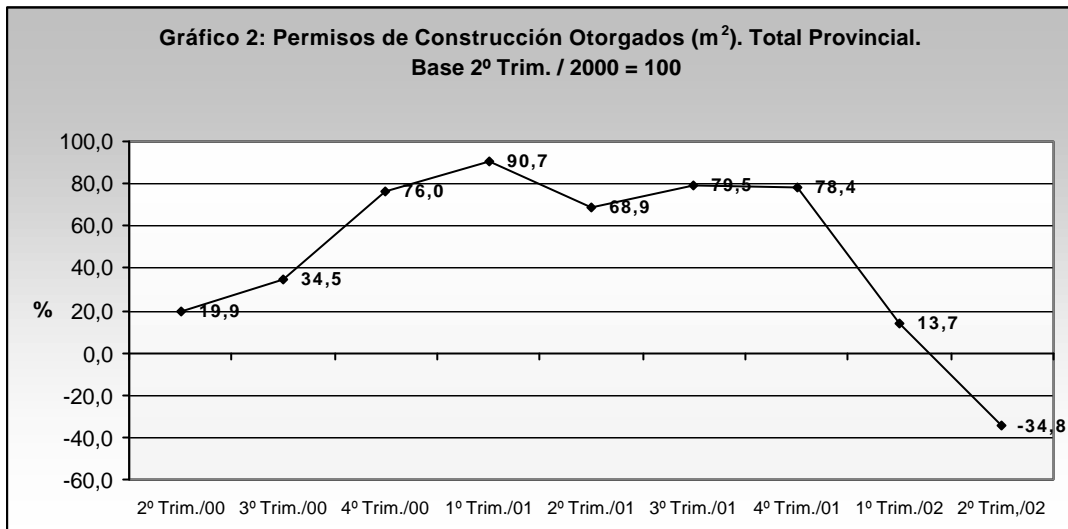
- **Construcción Privada**

Continúa el ciclo descendente de la actividad

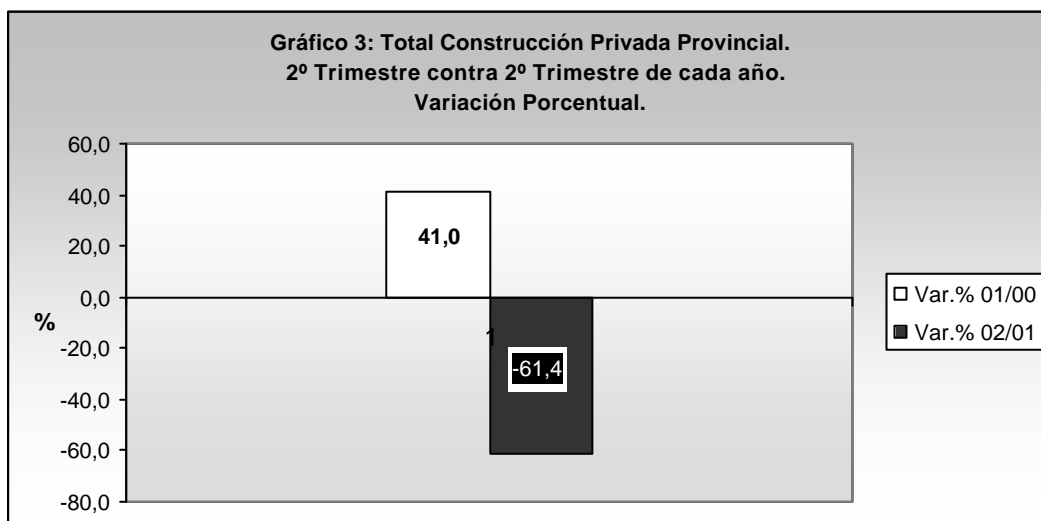
Durante el segundo trimestre de este año continúa la tendencia decreciente en el nivel de actividad de la construcción privada medida en función de los permisos otorgados:



La caída del segundo trimestre de este año respecto al inmediato anterior fue del 42,7%. Tal circunstancia resulta también perfectamente visible cuando se realiza el análisis tomando como base el segundo trimestre del año 2000, en donde la caída en todo el ciclo –tomado de punta a punta- fue del 34,8%:

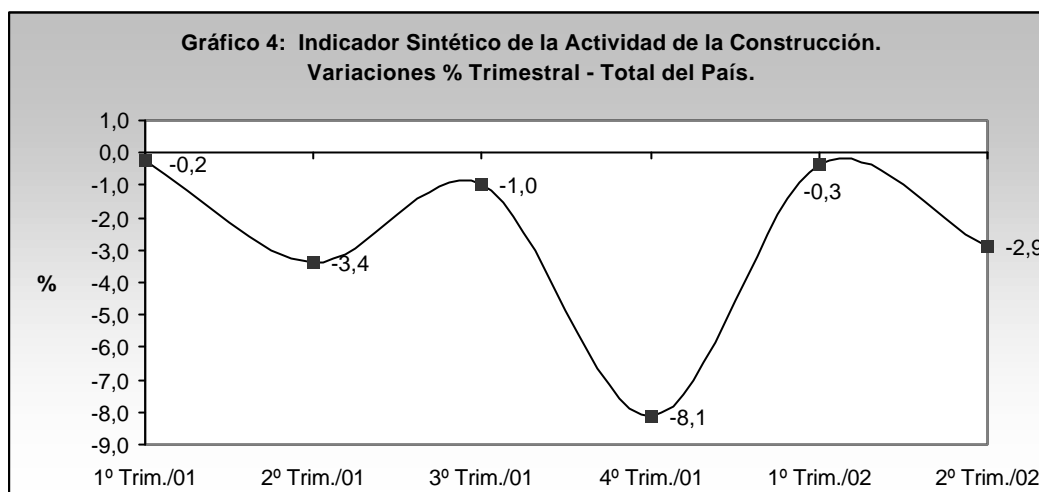


Considerando los aspectos estacionales de la actividad –para lo cual resulta necesario realizar la comparación de trimestre contra trimestre de cada año-, la caída en el segundo de 2002 respecto al segundo del 2001, que fue de –61,4%, contrasta fuertemente con lo verificado en la relación del segundo de 2001 respecto a igual período de 2000 en donde se había producido un crecimiento del 41%:



Si bien hasta el cuarto trimestre del año 2001 aparecía una suerte de contradicción entre la performance mostrada por la actividad de la construcción a nivel nacional –medida por el Indicador Sintético de la Actividad de la Construcción elaborado por el INDEC-, durante el

corriente año surge una paulatina convergencia en ambas mediciones del nivel de actividad del sector¹⁵.



De acuerdo a la cantidad de m² permitidos, resulta obvio que son más importantes los correspondientes a “construcciones nuevas”. Independientemente que la caída en “ampliaciones” haya resultado mayor, es más relevante observar el comportamiento de las primeras.

En este sentido aparece un progresivo decrecimiento en este tipo de construcciones que resalta significativamente en este segundo trimestre, ya que respecto al anterior, cae un 33,3% y respecto a igual trimestre del año 2001, un 59,5%.

¹⁵ Esto, en principio, independientemente de las diferencias metodológicas que tienen una y otra medición.