

**Equipo Interdisciplinario de Análisis y Coordinación**

**INFORME ECONOMICO  
DE  
COYUNTURA**

**Segundo Trimestre de 2007**

**Dirección de Información y Coordinación del S.E.P  
Dirección General de Estadística y Censos  
Provincia del Chubut**

## **INDICE**

<b>INTRODUCCION</b>	<b>2</b>
<b>MERCADO DE TRABAJO</b>	<b>3</b>
<b>MERCADO AUTOMOTOR</b>	<b>6</b>
<b>CONSUMO APARENTE DE CARNE VACUNA</b>	<b>8</b>
<b>VENTAS EN SUPERMERCADOS</b>	<b>10</b>
<b>CONSTRUCCION</b>	<b>14</b>
<b>FAENA DE GANADO</b>	<b>16</b>
<b>PRECIOS</b>	<b>18</b>
<b>PETROLEO</b>	<b>21</b>

## INTRODUCCION

Con el afán de ir mejorando los niveles de análisis en nuestros informes trimestrales se incorpora a partir del presente un análisis del mercado automotor provincial e información del mercado laboral que surge del Sistema Integrado de Jubilaciones y Pensiones.

Durante el segundo trimestre de 2007 el comportamiento de la mayoría de los indicadores económicos considerados en este informe continuaron reflejando un alto nivel de actividad. Tanto en forma trimestral como semestral estos indicadores muestran solidez y no se observan signos de una próxima desaceleración brusca, la única variable que exhibió un comportamiento trimestral negativo fue Consumo Aparente de Carne Vacuna, en tanto que la variable Permisos de Edificación medida en forma trimestral creció fuertemente respecto al año pasado, pero en forma semestral exhibió una caída explicada por el comportamiento del primer trimestre.

También es particularmente notable la continuidad del dinamismo en la creación de empleo y disminución de la desocupación.

En síntesis, la situación puede ser descripta de la siguiente manera: por un lado no se observan síntomas de desaceleración de la actividad económica, pero las inquietudes sobre la sostenibilidad de este nivel de actividad vienen dadas por las variaciones de precios que comienzan a encender luces amarillas.

Los principales resultados trimestrales de los indicadores aquí incluidos pueden resumirse de la siguiente manera:

- ✓ La construcción medida indirectamente por la superficie cubierta registrada en los permisos de edificación municipal experimentó un crecimiento trimestral interanual de 13,5%.
- ✓ La faena de ganado ovino se incrementó un 32% respecto al mismo trimestre de 2006.
- ✓ La producción de petróleo crudo creció un 1,5% comparado con el mismo periodo del año anterior.
- ✓ Las ventas en Supermercados aumentaron un 37,1% también en forma interanual.
- ✓ Las ventas de vehículos 0 km. en la provincia (medida por las inscripciones iniciales en los registros de la propiedad automotor) crecieron en el trimestre un 15,3%.
- ✓ La dinámica del mercado de trabajo permitió una disminución de la tasa de desocupación en los dos aglomerados de la provincia; en Comodoro Rivadavia - Rada Tilly llegó al 5% y en Rawson – Trelew al 6%.
- ✓ El Nivel General de Precios del 2° trimestre se incrementó un 5,9% respecto al 1° trimestre.



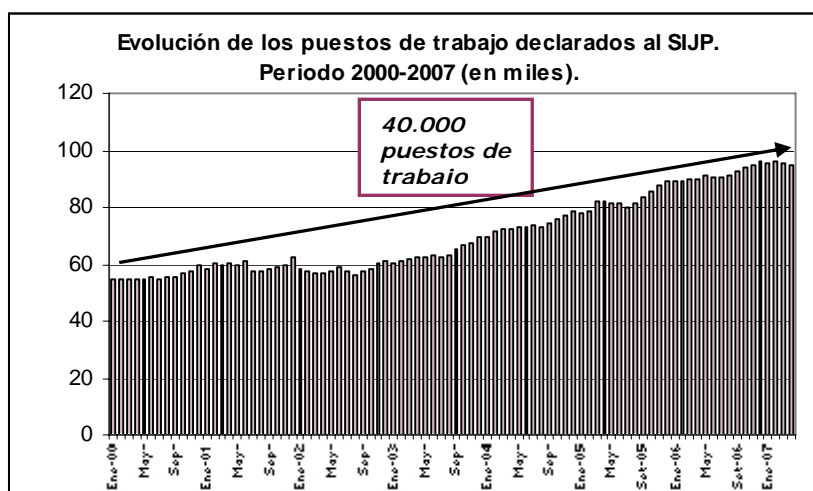
## MERCADO DE TRABAJO



Los puestos de trabajo declarados al **Sistema Integrado de Jubilaciones y Pensiones (SIJP)** llegaron a los 95 mil en el segundo trimestre de 2007, lo que significa un que se han creado 4.700 puestos de trabajo en blanco en el último año, esto es un aumento del 5% respecto al mismo periodo del año anterior.

Cabe aclarar que hablar de creación de puestos de trabajo declarados al SIJP, no significa necesariamente nuevos empleos debido a que parte de ellos corresponde a empleos existentes con anterioridad pero que han sido declarados o "blanqueados".

En el siguiente gráfico se puede observar la evolución durante esta década de los puestos de trabajo declarados en la provincia, en este periodo se crearon 40.000 puestos de trabajo "en blanco", en enero de 2.000 los puestos de trabajo en blanco ascendían a los 55.000.



Fuente: elaboración propia en base sistema Integrado de Jubilaciones y Pensiones

La remuneración bruta promedio mensual de los asalariados de la provincia del Chubut (declarada al Sistema Integrado de Jubilaciones y Pensiones)<sup>1</sup> asciende a \$2.917, esto implica un incremento salarial para los empleados en blanco del orden del 31% respecto al año pasado, esta mejora es porcentualmente mayor a la correspondiente a los asalariados del país que vieron crecer sus remuneraciones un 21%.

La mencionada remuneración mensual promedio en la Provincia es un 43% superior a la remuneración promedio de los empleados de Argentina (\$2.035).

<sup>1</sup> Datos provisorios.

Por otra parte de los resultados de la **Encuesta Permanente de Hogares (EPH)** también surgen datos de los principales indicadores del mercado de trabajo de la Provincia que se obtienen de los aglomerados Comodoro Rivadavia-Rada Tilly y Rawson-Trelew, correspondientes primer semestre de 2007.

Los indicadores que aquí se presentan son los siguientes:

- Tasa de Actividad
- Tasa de Empleo
- Tasa de Desocupación

Tanto la Tasa de Actividad que representa la proporción de la población económicamente activa en la población total como la Tasa de Empleo, que es igual a la proporción de la población ocupada dentro de la población total, mantienen valores altos. En el caso del aglomerado Comodoro Rivadavia – Rada Tilly la Tasa de Actividad es del 42,4% y la Tasa de Empleo es 40,3%. Por su parte en el aglomerado Rawson – Trelew la Tasa de Actividad es 45,0% y la de Empleo 42,3%.

*P.E.A estimada en Comodoro Rivadavia-Rada Tilly: 59.000 personas.  
P.E.A estimada en Rawson-Trelew: 56.000 personas.*

*Cantidad estimada de ocupados en Comodoro Rivadavia-Rada Tilly: 56.000 personas.  
Cantidad estimada de ocupados en Rawson-Trelew: 52.000 personas.*

Por otra parte la Tasa de Desocupación, que representa la proporción de la población económicamente activa que está desocupada presenta una tendencia similar en los dos aglomerados de la provincia, pero con valores mas bajos en Comodoro Rivadavia - Rada Tilly, en éste aglomerado la desocupación es un 5,0%, continúa en baja (se redujo en 2,4 puntos porcentuales respecto al mismo semestre del año anterior) y es menor que la correspondiente al total de los 31 aglomerados urbanos que releva la EPH en el país. Es decir que la desocupación en este aglomerado es 4,2 puntos porcentuales inferior al total país que presentó un 9,2% en el primer semestre del corriente año. Mientras que en Rawson-Trelew la desocupación es un 6,0% de la P.E.A. (3,2 puntos porcentuales por debajo de la correspondiente al total de los aglomerados urbanos del país).

En el aglomerado Comodoro Rivadavia-Rada Tilly y en Rawson-Trelew se estima que hay aproximadamente 3 mil personas desocupadas, en tanto que la subocupación gira en torno a las 2 mil personas para cada

aglomerado. La tasa de subocupación es la misma (4%) y es a su vez 5,7 puntos menor a la subocupación del total de los aglomerados urbanos del país.

**PRINCIPALES INDICADORES POR ÁREA GEOGRÁFICA  
1° SEMESTRE DE 2007.**

Area geográfica	Tasa de Actividad	Tasa de Empleo	Tasa de Desocupación	Tasa de Subocupación
Comodoro Rivadavia-Rada Tilly	45,1	40,3	5,0	4,0
Rawson-Trelew	45,0	42,3	6,0	4,0

Fuente: EPH. INDEC.



## MERCADO AUTOMOTOR

La Provincia del Chubut representa el 2,5% en el mercado automotor de vehículos 0 km. de la Argentina, considerando el nivel de ventas y ocupa la sexta posición entre las provincias argentinas.

Se localizan en la provincia 21 concesionarias, esto es el 2,9% del total del país. En tanto que las ventas en el año 2006 crecieron un 22,4%, mientras que en el total del país el crecimiento fue menor (16,6%).

Los principales indicadores de actividad de este sector exhiben un comportamiento positivo y se pueden resumir de la siguiente forma:

- ✓ El parque automotor de la provincia creció un 3,9% en el **primer semestre** de este año respecto al mismo periodo del año anterior.
- ✓ El 40% del parque se encuentra registrado en Comodoro Rivadavia, el 20% en Trelew y el 13% en Puerto Madryn, entre las principales.
- ✓ Las inscripciones iniciales de vehículos llegaron a 7337 en el primer semestre de 2007, lo cual significa un incremento del 19,5% y en términos absolutos 1199 vehículos más respecto al primer semestre de 2006.

### Inscripciones iniciales de vehículos. Provincia del Chubut.

LOCALIDAD	1° Sem. 2006	1° Sem. 2007	Var. %
COMODORO RIVADAVIA	2719	3195	17.5
ESQUEL	668	790	18.3
PUERTO MADRYN	753	895	18.9
RAWSON	644	800	24.2
SARMIENTO	346	421	21.7
TRELEW	1008	1236	22.6
<b>TOTAL</b>	<b>6138</b>	<b>7337</b>	<b>19.5</b>

Fuente: elaboración propia en base a dato de la Dirección Nacional de los Registros Nacionales de la Propiedad del Automotor.

- ✓ Los datos agregados en forma trimestral indican que en el segundo trimestre se registró una reducción del 25,8% respecto al primero, lo cual responde a un comportamiento cíclico del mercado, que

---

indica que en el primer trimestre de cada año se registran los picos de inscripciones de vehículos o km. debido al cambio de modelo.

- ✓ Pero en forma interanual el mercado continuó creciendo, dado que en el segundo trimestre de 2007 las inscripciones iniciales crecieron un 15,3%.
- ✓ Como se puede observar en el cuadro anterior el 43% de las inscripciones se realizaron en Comodoro Rivadavia y el 17% en Trelew.
- ✓ Respecto al mercado de los usados en la provincia, su difícil medición nos lleva a solo intentar aproximarnos a su nivel de actividad a través de las transferencias inscriptas en los registros de propiedad automotor<sup>2</sup>. Se efectuaron 7566 transferencias de vehículos usados en los primeros 6 meses de 2007, esto es el 1,18% del total de las transferencias del país.

---

<sup>2</sup> Lo cual deja fuera las operaciones no registradas pero incluye las transferencias que no surgen de operaciones concretadas en el periodo en análisis.

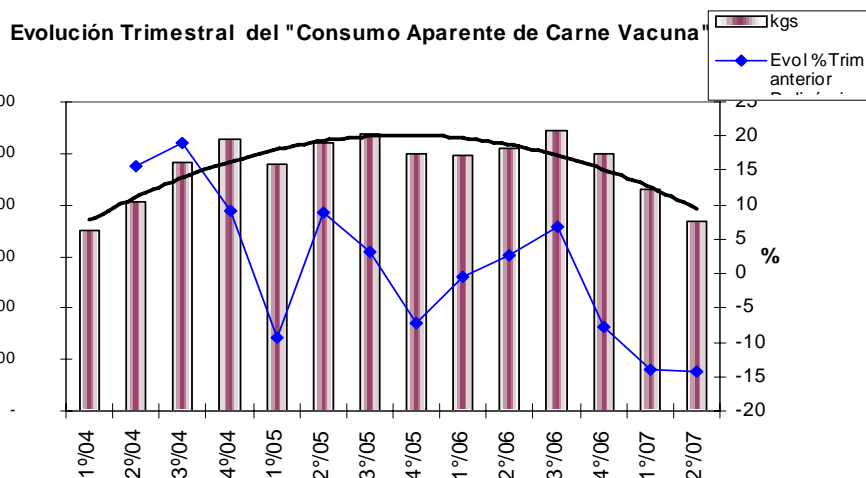




## CONSUMO APARENTE DE CARNE VACUNA



El consumo aparente de carne vacuna<sup>3</sup> viene dada por la suma de Carne de origen provincial y Carne de origen extraprovincial. Los municipios considerados en este informe son Comodoro Rivadavia, Trelew, Rawson y Esquel.



Fuente: DGEyC – Municipios.

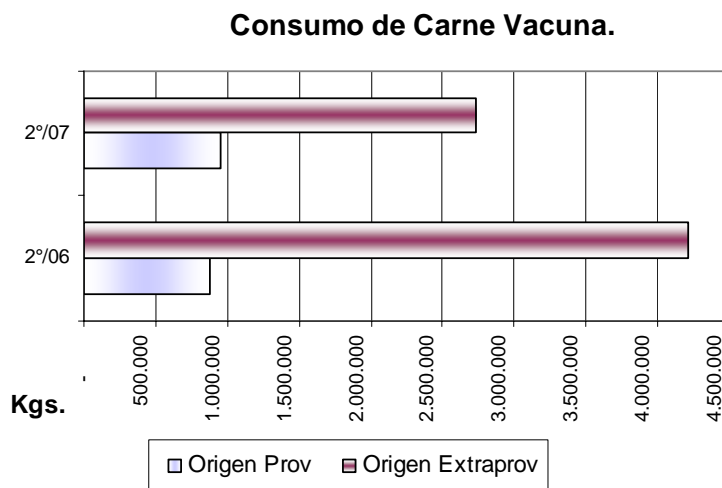
Como se observa en el gráfico anterior este indicador está mostrando una disminución en el consumo, en los últimos tres trimestres se ha iniciado una importante tendencia decreciente, con tasas de decrecimiento crecientes. Es así que, en el cuarto trimestre de 2006 la caída fue del 7,8%, en el primero de este año cayó un 14% y en el segundo trimestre un 14,4%, medidas en relación al trimestre inmediatamente anterior.

Los datos del 2° trimestre de este año también experimentaron una baja respecto al mismo periodo del año anterior, en este caso la reducción fue del 27,5%, lo que significa en cantidades una disminución de 1.402.605 kgs. de carne vacuna.

Tal caída global trimestral se produjo por la reducción en el consumo de Carne Vacuna de origen extraprovincial que representa el 74% del total. En el segundo trimestre el ingreso de carne vacuna extraprovincial disminuyó un 35% interanual, en tanto que el consumo de carne de origen provincial creció un 9,5%.

<sup>3</sup> Los datos que aquí se presentan tienen carácter de provisorios, dado que la información se recopila y actualiza permanentemente, pudiendo ser modificados de acuerdo con nueva información suministrada por los municipios.

Este crecimiento en el consumo de carne de origen provincial posibilitó que el consumo de la carne vacuna producida en la provincia pase de valores que rondaban el 17% al 26% del total en la actualidad y el consumo de carne producida fuera de la provincia (principalmente Buenos Aires y La Pampa) disminuya su participación en 9 puntos porcentuales.



Fuente: DGEyC. Municipios

En el análisis por localidad surge que en las cuatro consideradas en este informe varió el consumo de carne extraprovincial de la siguiente forma:

- ✓ Comodoro Rivadavia: - 49 %
- ✓ Trelew: +17 %
- ✓ Esquel: +13 %
- ✓ Rawson: +22 %

Se debe destacar entonces que la mencionada reducción fue generada exclusivamente por el comportamiento de esta variable en Comodoro Rivadavia<sup>4</sup>, donde se consume el 47% del conjunto de las localidades mencionadas, allí el consumo global se redujo un 49% respecto al segundo trimestre del año pasado, aún cuando el consumo de carne vacuna de origen provincial creció esto no alcanzó a compensar la mayor caída en los registros de ingreso de carne vacuna de origen extraprovincial.

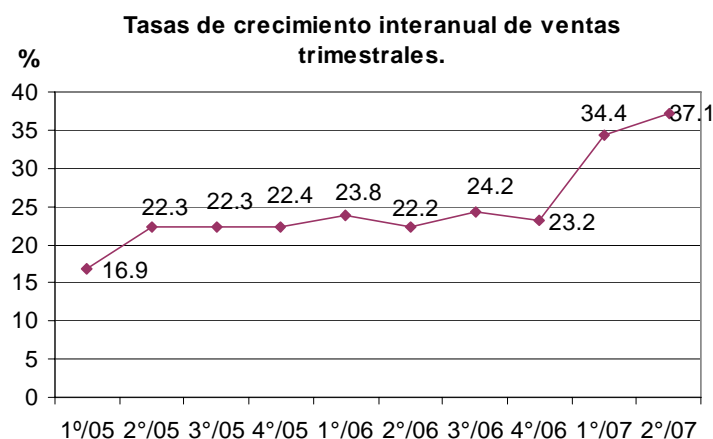
<sup>4</sup> La caída en el ingreso de carne de origen extraprovincial se explica por cambios en las formas de comercialización y logística del negocio mayorista de la carne en Comodoro Rivadavia y otras localidades, incluidas localidades de Santa Cruz, hacia donde se redistribuía carne ingresada en Comodoro Rivadavia.



## VENTAS EN SUPERMERCADOS



La Encuesta de Supermercados<sup>5</sup> de la Provincia, realizada mensualmente por el Instituto Nacional de Estadística y Censos, indica que en el 2° Trimestre del año 2007 las ventas totales a precios corrientes en los supermercados relevados fueron \$ 216,8 millones lo cual significa un incremento de un 37,1% con respecto al mismo trimestre del año anterior. Dicho crecimiento se enmarca dentro de la tendencia de crecimiento creciente de las ventas, respecto a los trimestres anteriores, lo cual se puede observar en el siguiente gráfico:



Fuente: Elaboración propia. DGEyC - INDEC.

Este crecimiento promedio se verificó en todos los rubros en los que se desagregan los artículos vendidos en los supermercados, con los mayores crecimientos en Electrónica y en Lácteos.

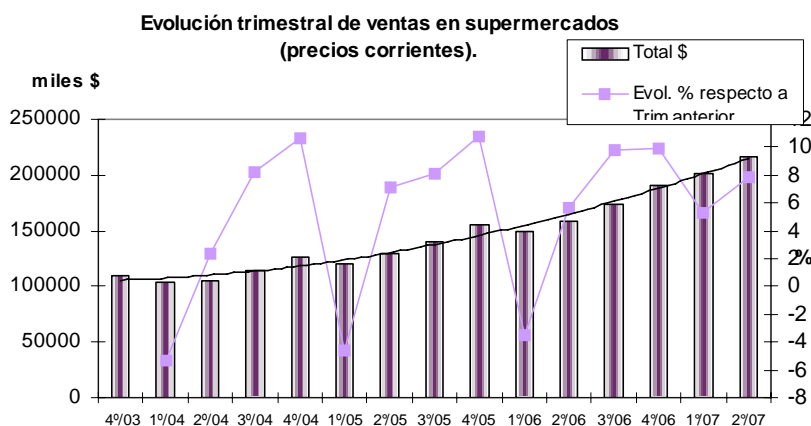
<sup>5</sup> Este relevamiento de periodicidad mensual es representativo de la actividad de una nómina de empresas de supermercados que cuentan por lo menos con alguna boca de expendio cuya superficie de ventas supere los 300 m<sup>2</sup>.

La variación porcentual interanual en cada uno de los rubros fue la siguiente:

Capítulo	Variación %
Bebidas	35.3
Almacén	26.4
Lácteos	58.3
Carnes	24.6
Verdulería y Frutería	49.0
Indumentaria, calzado y textiles	46.2
Electrónica y artículos para el hogar	66.7
Otros	38.6

Fuente: Elaboración propia. DGEyC- INDEC.

En el análisis de las variaciones con respecto al trimestre anterior también hubo un crecimiento de las ventas a precios corrientes, aunque menor que en términos interanuales (7,8%).



Fuente: Elaboración propia. INDEC.

En lo que respecta al total de ventas del primer semestre del año las mismas fueron \$ 417.818.000, lo cual representó un aumento del 35,8% respecto al mismo semestre del año 2006. En este caso los rubros en los cuales se produjo el mayor aumento en los valores vendidos fueron Electrónica, Indumentaria y Frutas y Verduras.

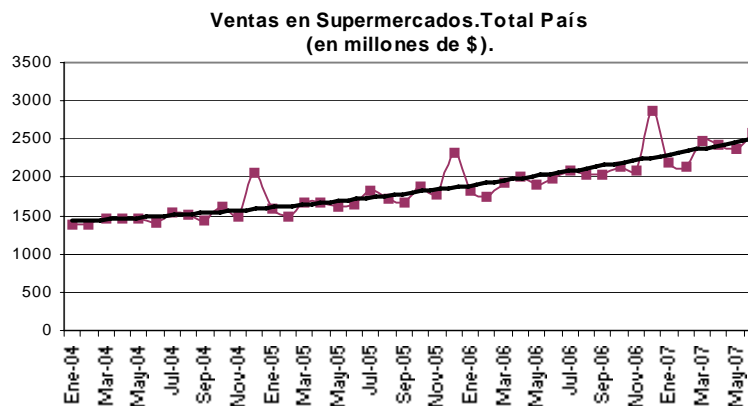
Los aumentos porcentuales anuales en cada uno de los rubros fue el siguiente:

Capítulo	Variación %
Bebidas	33.5
Almacén	27.6
Lácteos	46.3
Carnes	22.7
Verdulería y Frutería	47.9
Indumentaria, calzado y textiles	52.2
Electrónica y artículos para el hogar	78.9
Otros	38.8

Fuente: Elaboración propia. INDEC.

La performance de las ventas en los supermercados de la Provincia en crecimiento porcentual interanual, ha sido superior a la de las ventas en el total de supermercados relevados en el país, ya que éstas se incrementaron en un 25,3% en el segundo trimestre de 2007.

En el siguiente gráfico puede observarse la evolución mensual de las ventas a nivel país, en el cual se destacan claramente, además de la tendencia creciente, los picos estacionales en Diciembre de cada año.

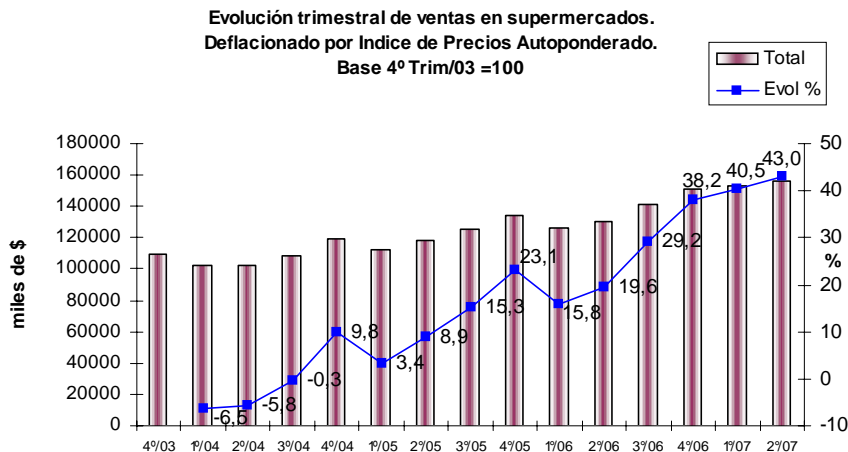


Fuente: INDEC

Por otra parte, no se puede dejar de considerar que las variaciones mencionadas están afectadas por efectos de las variaciones de precios. Por ello, para tener una mejor aproximación al comportamiento del consumo en este sector, es necesario aislar a los valores de las ventas de la incidencia de la variación de los precios.

Con ese objeto se deflacionaron las ventas trimestrales correspondientes a Chubut, por el Índice Autoponderado de Precios al consumidor del aglomerado Rawson - Trelew, utilizando como base el cuarto trimestre de 2003, para analizar la tendencia trimestral.

De esta forma, las ventas trimestrales experimentaron un alza del 19,6% respecto al segundo trimestre del año pasado. Por su parte la variación con respecto al trimestre base fue de 43%.



FUENTE: elaboración propia. INDEC. DGEyC

En éste gráfico se puede observar que también a precios constantes los últimos cuatro trimestres fueron los de mayores ventas y con un crecimiento ininterrumpido en los últimos cinco.

Si la comparación se hace con respecto al trimestre anterior el incremento medido en moneda del trimestre base fue del 1,8%.

En tanto que la variación semestral fue 20,5%, esto indica que la mayor parte del aumento en los valores vendidos en los supermercados se explicarían por incremento en las cantidades y 15,3 puntos porcentuales del del 35,8% de aumento a precios corrientes, se explicarían por el efecto precios.



## CONSTRUCCIÓN

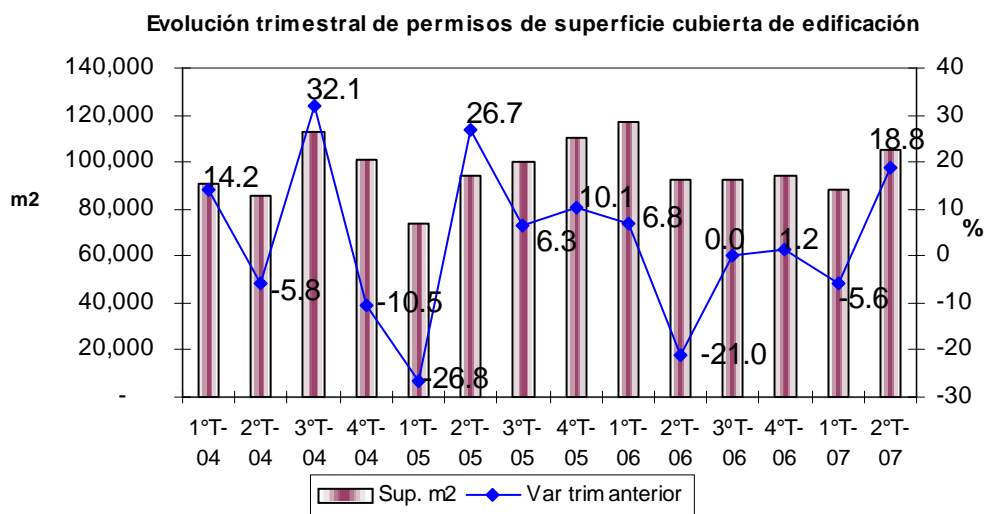


La estadística de Edificación se basa en la información obtenida de los permisos de edificación para la construcción de obras privadas que son solicitados a los municipios.

Es importante destacar que el permiso de edificación refleja las expectativas de inversión futura en el sector ya que el carácter oneroso y la obligatoriedad del trámite lo convierten en una intención cierta de las nuevas inversiones y ofertas inmobiliarias.

No se incluye aquí la obra pública ni la construcción de viviendas con financiamiento del Estado.

Específicamente en la Provincia del Chubut, medida por lo acontecido en cinco de los principales municipios de la provincia, (Comodoro Rivadavia, Trelew, Puerto Madryn, Rawson y Esquel) se observan signos positivos en el segundo trimestre pero un comportamiento semestral interanual negativo (-7,7%) influenciado por un primer trimestre del año en el cual se registró una desaceleración en la actividad.



Fuente: DGEyC- Municipios

La cantidad de permisos otorgados por estos municipios alcanzó los 105.301 m<sup>2</sup> de superficie en el segundo trimestre del corriente año, de esta manera se observa un aumento del 18,8% respecto al trimestre anterior.

Respecto al mismo trimestre del año anterior, el dato de 2007 registró una suba del 13,5%, siendo cada uno de los meses del trimestre superiores a los respectivos meses del mismo trimestre de 2006.

El 31,5% del total de la superficie fue autorizada en Comodoro Rivadavia, el 23,6% en Trelew y el 20% en Puerto Madryn.

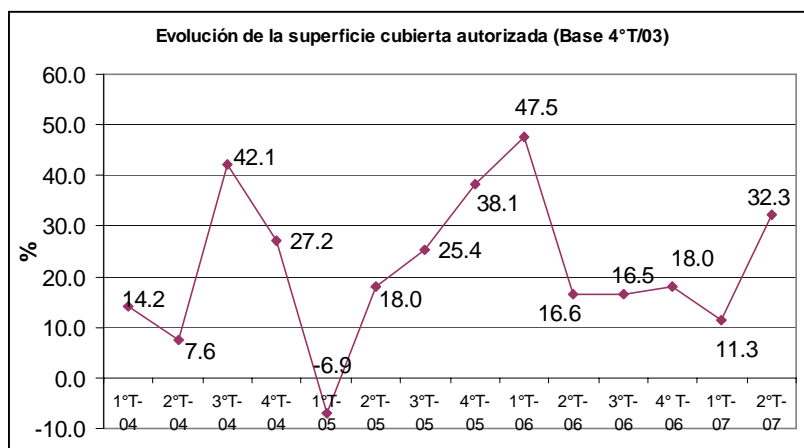
Rawson y Trelew fueron las localidades que exhibieron el mejor comportamiento trimestral comparando con el segundo trimestre del año pasado, Comodoro Rivadavia y Esquel se mantuvieron estables con el mismo nivel del año anterior, en tanto que este indicador en Puerto Madryn experimentó una contracción importante (-29%) y de este modo por primera vez desde el primer trimestre de 2003 se ubicó por debajo de Trelew.

Las participaciones respecto al total y las variaciones trimestrales para cada una de las localidades se pueden observar en el siguiente cuadro:

Localidad	Participación %	Var. % trimestral interanual
Comodoro Rivadavia	31,5	2,1
Puerto Madryn	20,0	-29,9
Trelew	23,6	69,5
Rawson	15,5	134,0
Esquel	9,4	15,3

FUENTE: elaboración propia de acuerdo a datos suministrados por los municipios.

En el siguiente gráfico lo que se puede observar es la evolución trimestral del indicador analizado, pero tomando como base el cuarto trimestre de 2003, en el mismo se observa un comportamiento de la tasa de variación oscilante pero positivo en 13 de los 14 trimestres considerados, siendo el valor del 2° trimestre de 2007 el cuarto mas alto de la serie analizada.



Fuente: elaboración propia de la DGEyC según datos de los municipios



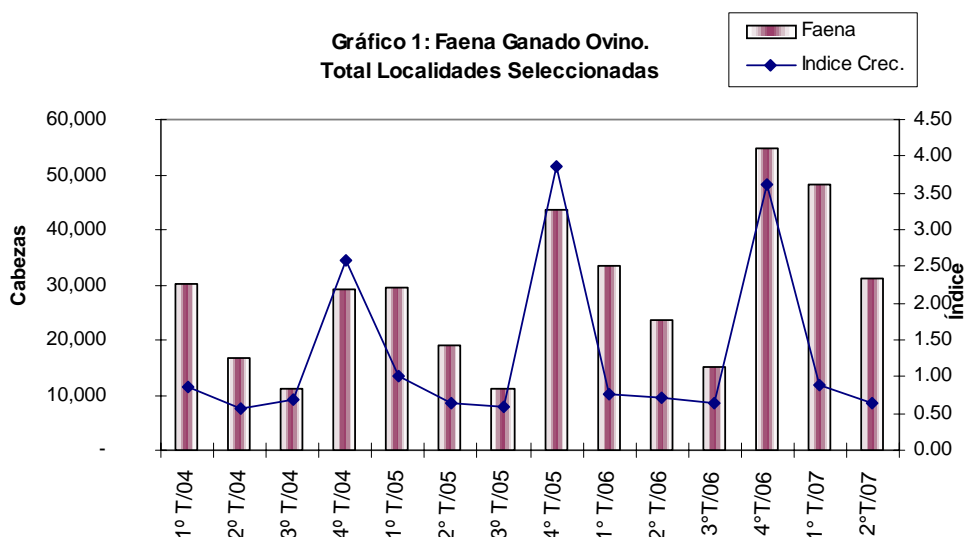


## FAENA DE GANADO



Como indicador del nivel de actividad económica de corto plazo en la ganadería y de la industria cárnica, se toma la faena controlada de ganado ovino<sup>6</sup>. Las localidades de la Provincia consideradas en este informe son: Comodoro Rivadavia, Trelew, Gaiman y Gobernador Costa. Estas localidades son las más importantes en número de cabezas faenadas<sup>7</sup>.

Se puede observar en el gráfico 1 que la cíclica disminución de la faena en los tres primeros trimestres de cada año y específicamente en este año se verifica la reducción mencionada pero con valores de faena mayores a los del año 2006. Se faenaron 79.463 ovinos en el primer semestre de éste año, esto representa un aumento de 22.232 cabezas respecto al año pasado.



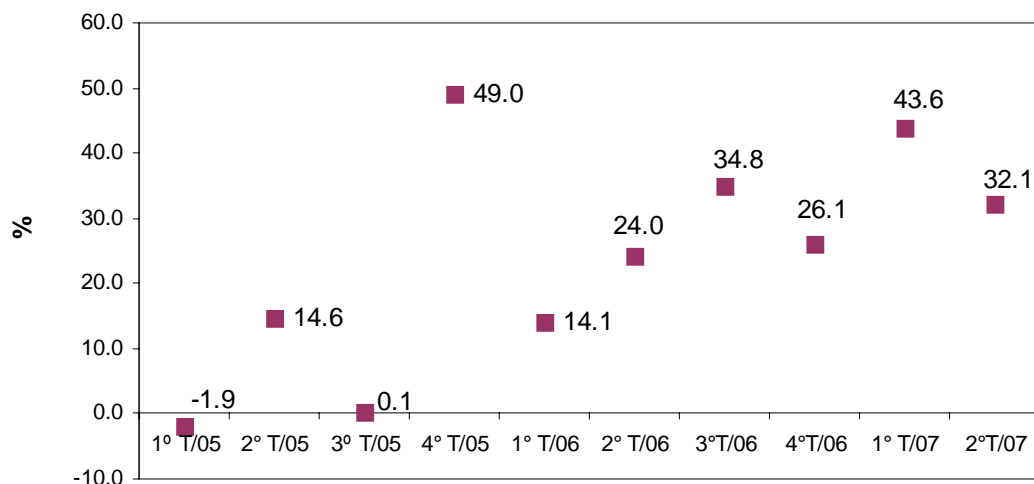
Fuente: DGEyC. – Municipios.

En el segundo trimestre de 2007 el nivel de actividad en este sector experimentó un crecimiento interanual del 32%, éste aumento se viene experimentando desde el segundo trimestre de 2005.

<sup>6</sup> Los datos que aquí se presentan tienen carácter de provisorios, dado que la información se recopila y actualiza permanentemente, pudiendo ser modificados de acuerdo con nueva información suministrada por los municipios.

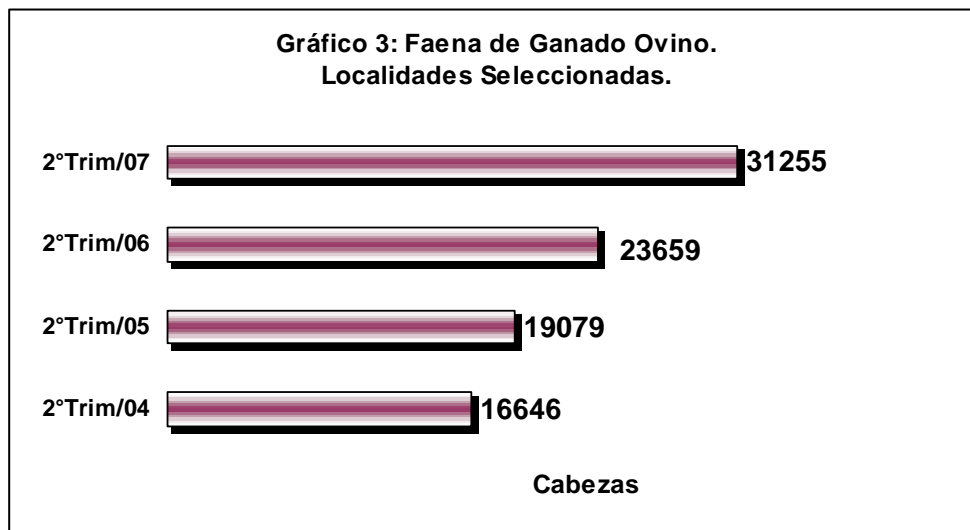
<sup>7</sup> No se incluye en este trimestre datos de Sarmiento dado que este municipio no envió a la fecha de publicación los datos necesarios para incluirlos en el informe provincial.

**Gráfico 2: Faena Ganado Ovino.**  
Variación porcentual trimestral interanual

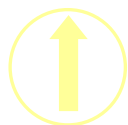


Fuente: Fuente: DGEyC. – Municipios.

En tanto que la comparación de los segundos trimestres de cada año se puede observar en el gráfico 3 el creciente incremento del número de cabezas faenadas. Comparando el año 2007 con el año 2004 este indicador muestra un nivel de actividad superior en un 88%.



Fuente: DGEyC. – Municipios.



## PRECIOS



El Índice Autoponderado de Precios al Consumidor que se calcula en la Dirección General de Estadística y Censos no es una medida de la inflación. Esto es así por cuanto su objetivo, de acuerdo a su metodología de inflación, es medir únicamente variaciones de precios de una canasta de 100 artículos con los cuales se puede construir un índice.

Resulta claro que la principal diferencia con el IPC y por lo cual no puede considerarse como un método para medir inflación, es que éste se construye a partir de los consumos ponderados de una población objetivo, en tanto que en el índice autoponderado la ponderación de cada artículo es igual a sí mismo.

Entonces éste índice, que registra variación de precios en Trelew y Rawson, experimentó un aumento trimestral del 5,9%, esto es comparando el promedio del Nivel General de Precios del segundo trimestre de este año respecto al promedio del trimestre anterior.

Esta tasa de crecimiento de los precios locales exhibe una importante aceleración respecto a los trimestres anteriores, vale recordar que en el primer trimestre del año los precios crecieron un 3,5% trimestral, en el cuarto de 2006 un 2,7%, en el tercero del año pasado un 1,7% y en el segundo de 2006 un 2,3%.

### Índice Autoponderado de Precios al Consumidor. Rawson-Trelew.

2° Trimestre 07	Abr-07	May-07	Jun-07	Promedio
<b>Nivel General</b>	<b>703.12</b>	<b>724.01</b>	<b>745.06</b>	<b>724.06</b>
Alimentación y Bebidas	736.94	764.30	796.01	765.75
Indumentaria	651.81	671.73	688.28	670.61
Vivienda, Comb. y Elec.	848.62	870.56	886.96	868.71
Equip. y Func. del Hogar	792.34	797.30	801.82	797.15
At. Médica y Gs. De Salud	601.73	619.21	623.39	614.78
Tte. Y Comunicaciones	411.66	411.66	411.66	411.66
Esparcimiento y Educación	447.93	449.84	450.93	449.57
Bs y Serv. Varios	536.97	552.92	557.68	549.19

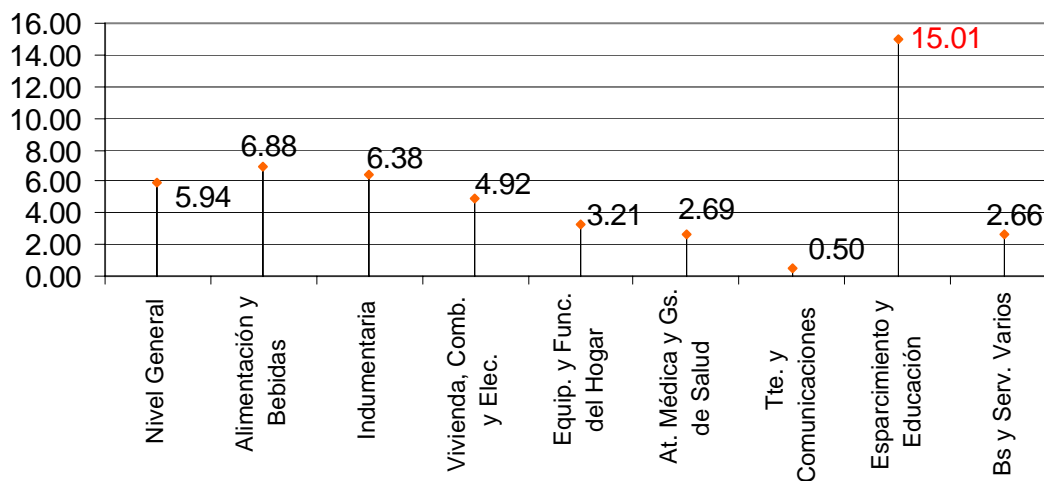
Fuente: DGEyC

Del análisis desagregado surge que los artículos del rubro Alimentos y Bebidas aumentaron 1 punto porcentual más que el promedio (+6,9%), sin embargo no fue el rubro que más aumentó dado que esto sucedió en los bienes y servicios que integran el rubro Esparcimiento y Educación (+15%). De los restantes rubros se destaca por su aumento, Indumentaria (+6,4%), que también creció más que el promedio del Nivel General.

Para cada rubro la variación porcentual fue la siguiente:

- Alimentos y Bebidas: 6,9
- Indumentaria: 6,4
- Vivienda, Comb. y Electr.: 4,9
- Equip. y Func. del Hogar: 3,2
- At. Médica y Gs. de Salud: 2,7
- Tte. y Comunicaciones: 0,5
- Esparcimiento y Educación: 15,0
- Bs y Serv. Varios: 2,7

**Tasas de variación de precios promedio respecto al trimestre anterior**



Fuente: DGEy C

En el siguiente cuadro se muestran las variaciones de precios respecto al mismo trimestre del año anterior

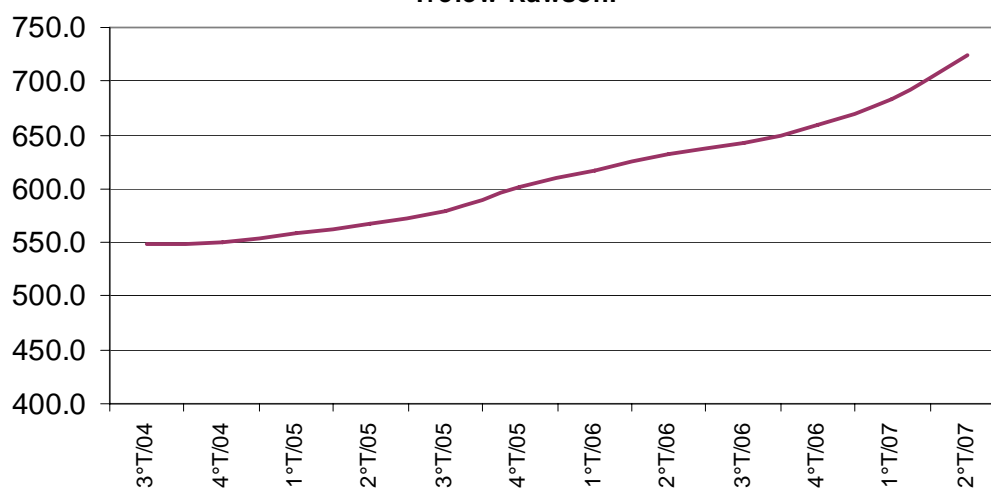
**Variaciones porcentuales según rubro.**

2° Trimestre 07	Var. % trimestral interanual
<b>Nivel General</b>	<b>14.6</b>
Alimentación y Bebidas	16.8
Indumentaria	16.6
Vivienda, Comb. y Elec.	15.6
Equip. Y Func. Del Hogar	8.5
At. Médica y Gs. De Salud	5.4
Tte. y Comunicaciones	8.9
Esparcimiento y Educación	16.6
Bs y Serv. Varios	7.4

En el caso del rubro más importante en términos de la estructura de gasto de los hogares como lo es Alimentos y Bebidas, lleva un aumento de precios acumulado semestral superior al aumento anual experimentado en 2006, vale recordar que el año pasado los precios de éstos bienes aumentaron un 8,5%.

Por otra parte, en el siguiente gráfico se puede observar la trayectoria de los precios en los últimos 12 trimestres, en el mismo se reflejan los cambios en la aceleración de la inflación, con un marcado cambio en su concavidad en los últimos 2 trimestres, lo cual indica una tasa de crecimiento creciente de los precios.

**Evolución Trimestral del Nivel General de Precios.  
Trelew-Rawson.**



Fuente: DGEyC.

**Serie Índice Autoponderado de Precios al Consumidor.  
Rawson-Trelew.**

	2000	2001	2002	2003	2004	2005	2006	2007
Enero	301.21	297.58	313.47	526.42	524.32	553.78	613.43	676.58
Febrero	303.28	297.35	332.37	526.35	525.87	555.89	615.50	682.20
Marzo	305.09	298.34	356.57	527.44	532.73	564.96	623.07	691.57
Abril	303.14	302.21	409.86	526.15	531.37	565.17	628.43	703.12
Mayo	300.97	303.14	430.00	525.92	538.91	566.09	630.97	724.01
Junio	300.84	300.87	461.52	527.79	538.98	570.52	635.18	745.06
Julio	299.66	303.06	493.67	520.14	541.96	575.33	639.23	
Agosto	298.67	306.20	506.69	516.33	548.52	578.01	642.14	
Septiembre	297.17	307.67	512.36	517.12	553.19	585.83	644.94	
Octubre	297.33	309.01	510.83	516.80	553.32	592.20	651.99	
Noviembre	298.16	306.50	513.46	521.37	550.37	604.13	659.18	
Diciembre	297.12	306.02	515.33	525.21	549.21	610.19	668.92	
<b>Promedio</b>	<b>300.22</b>	<b>303.16</b>	<b>446.34</b>	<b>523.09</b>	<b>540.73</b>	<b>576.84</b>	<b>637.75</b>	

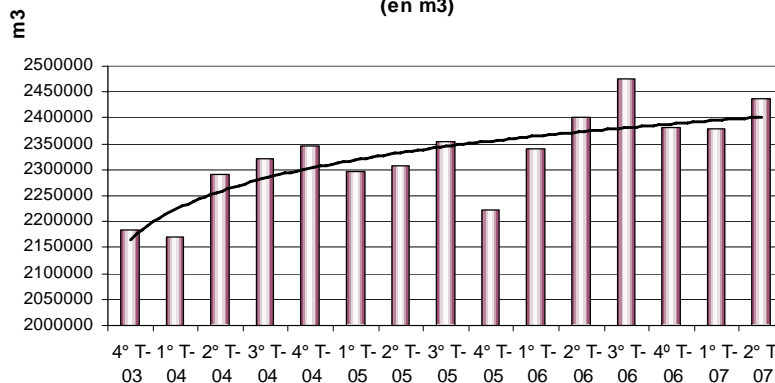
Fuente: DGEyC. Pcia. Del Chubut



## PETROLEO



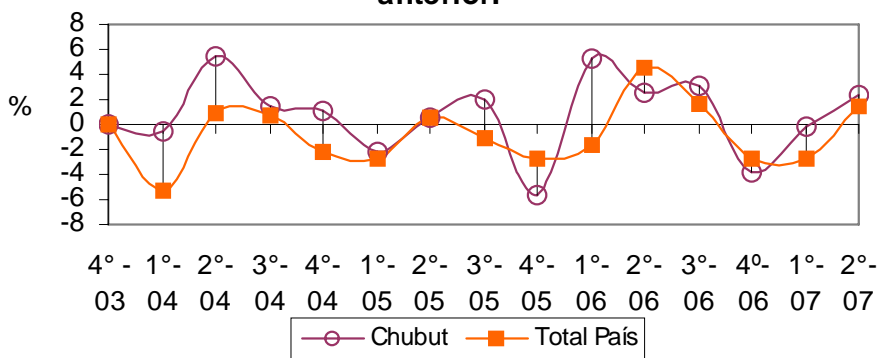
Producción Trimestral de Petróleo. Chubut.  
(en m<sup>3</sup>)



Fuente: Elaboración propia en base a Secretaría de Energía de la Nación

Durante el segundo trimestre de este año la producción de petróleo crudo en Chubut ascendió a 2.435.481 m<sup>3</sup>, esto representa un aumento del 1,5% en relación al mismo trimestre de 2006 y un incremento del 2,4% respecto al trimestre anterior, en el cual la producción del crudo fue 2.378.589 m<sup>3</sup>.

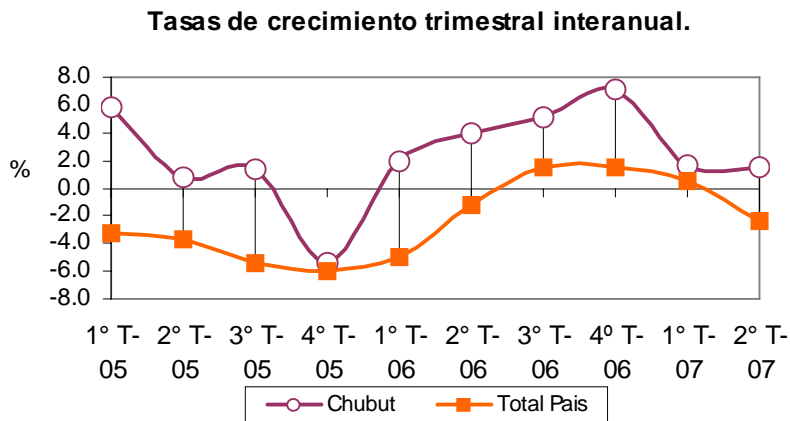
Tasa de crecimiento respecto al trimestre anterior.



Fuente: elaboración propia en base a Secretaría de Energía de la Nación

Respecto a la producción en el total país en el segundo trimestre de este año, la misma disminuyó en términos interanuales un 2,4% y de esta manera en este periodo la producción nacional volvió a registrar una retracción luego de tres trimestres con tasas positivas de crecimiento. En tanto que respecto al trimestre anterior la situación fue inversa al crecer un 1,4%.

Como se puede observar en el siguiente gráfico, en todo el periodo en consideración las tasas de crecimiento interanual de la producción en Chubut son superiores a las correspondientes al total país.



Fuente: Elaboración propia en base a datos de la Secretaría de Energía de la Nación

Respecto a la producción acumulada semestral en la provincia, también exhibió un comportamiento positivo, entre Enero y Junio de 2007 la extracción fue 4.814.071 m<sup>3</sup>, esto es un 1,5% mas que el mismo semestre del año anterior. Esta tendencia creciente es opuesta a lo que sucede con la extracción de crudo en el país donde se registró una caída del 1% semestral.

**Producción de petróleo crudo (en metros cúbicos).**

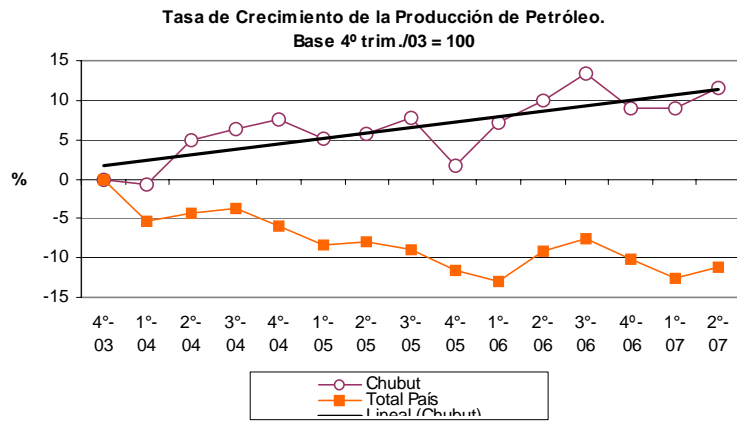
	1° Sem/ 2004	1° Sem/2005	1° Sem/2006
<b>Chubut</b>	4.605.078	4.740.562	4.814.071
<b>Argentina</b>	19.485.292	18.888.412	18.699.792

Fuente: Secretaría de Energía de la Nación.

Por otra parte, la evolución de la producción en la provincia tomando como base el cuarto trimestre de 2003 y siguiendo la serie hasta el segundo de 2007, muestra la misma tendencia positiva mencionada, alcanzando el 11,6% en este trimestre.

En tanto que este mismo análisis para la producción total de Argentina muestra tasas negativas durante todo el periodo, e incluso con una tendencia a la aceleración de su decrecimiento, con una tasa negativa del 11,3% en el segundo trimestre del corriente año, respecto al periodo base.

Esto se puede observar en el siguiente gráfico;



**Fuente: elaboración propia en base a datos de  
La Secretaría de Energía de la Nación**