

**INFORME ECONOMICO  
DE  
COYUNTURA**

Cuarto Trimestre de 2006

**Dirección de Información y Coordinación del S.E.P  
Dirección General de Estadística y Censos  
Provincia del Chubut**

# ÍNDICE

<i>CAPITULO</i>	<i>PAGINA</i>
<i>PRECIOS.....</i>	<i>3</i>
<i>GANADERIA.....</i>	<i>6</i>
<i>PETROLEO.....</i>	<i>8</i>
<i>CONSTRUCCION.....</i>	<i>11</i>
<i>COMERCIO</i>	
<i>Consumo Carne Vacuna.....</i>	<i>15</i>
<i>Ventas en Supermercados.....</i>	<i>17</i>
<i>PRINCIALES INDICADORES LABORALES .....</i>	<i>21</i>

## PRECIOS



Durante el cuarto trimestre del año el Nivel General de Precios en el Aglomerado Rawson-Trelew experimentó un incremento del 2.8% respecto al trimestre anterior.

En tanto que la tasa de variación del cuarto Trimestre de 2006 pero respecto al mismo trimestre del año anterior fue del 9,6 %. Es para destacar que la Tasa de crecimiento interanual del Nivel General de Precios en este trimestre fue la mas baja del año.

### Indice Autoponderado de Precios al Consumidor. Rawson-Trelew.

4° Trimestre-06	Oct-06	Nov-06	Dic-06
<b>Nivel General</b>	<b>651,99</b>	<b>659,18</b>	<b>668,92</b>
Alimentación y Bebidas	670,86	684,52	694,67
Indumentaria	603,95	606,73	625,02
Vivienda, Comb. Y Electricidad	804,21	810,48	818,32
Equip. y Func. Del Hogar	766,53	758,95	764,62
At. Médica y Gs. De Salud	595,13	593,71	594,72
Tte. y Comunicaciones	405,54	405,54	405,54
Esparcimiento y Educación	381,25	384,49	382,05
Bs y Serv. Varios	515,97	512,28	532,64

Fuente: DGEyC

Los Bienes y Servicios que integran los rubros "Transporte y Comunicaciones" y "Vivienda, Combustible y Electricidad" fueron los que mayor incremento de precios experimentaron en el trimestre cuando se los compara con el mismo trimestre del año anterior. Dicho incremento fue del 23,8% en el primer caso y 19,7% en el segundo. Siendo éste crecimiento muy superior no solo al promedio del Nivel General sino también al resto de los rubros.

Los otros dos rubros cuyos precios crecieron mas que el Nivel General fueron "Indumentaria" (+11,4%) y "Equipamiento y Funcionamiento del Hogar" (+10,1%).

En términos anuales el Nivel General de Precios registró un incremento del 9,62% impulsado por los aumentos en "Transporte y Comunicaciones", "Vivienda, Combustible y Electricidad" e "Indumentaria".

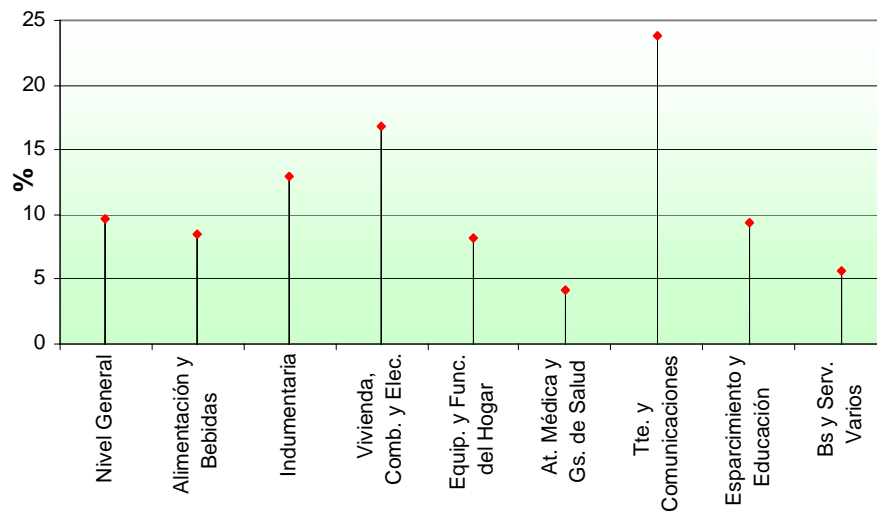
La variación anual de los precios durante 2006 en cada uno de los rubros ha sido la siguiente:

- Transporte y Comunicaciones: 23,8%
- Vivienda, Combustible y Electricidad: 16.8%



- Indumentaria: 12,9%
- Esparcimiento y Educación: 9,3%
- Alimentación y Bebidas: 8,5%
- Equipamiento y Funcionamiento del Hogar: 8,1%
- Bienes y Servicios Varios: 5,6%
- Atención y Médica y Gastos de la Salud: 4,1%.

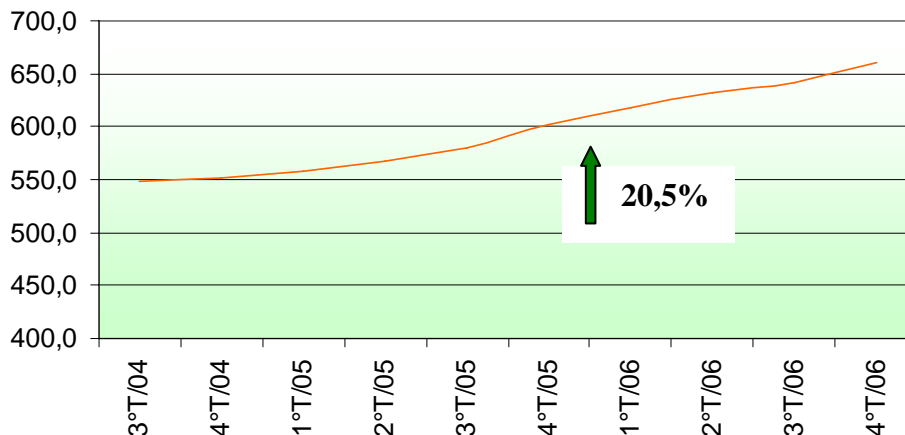
Tasa de variación anual de precios. Rawson-Trelew



Fuente: DGEyC. Pcia. Del Chubut.

Por otra parte, en el siguiente gráfico se puede observar la trayectoria de los precios en los 10 trimestres, en el mismo se refleja por un lado: el aumento del 20,5% entre el 3° trimestre de 2004 y el 4° de 2006 y los cambios en la aceleración de la inflación.

Evolución Trimestral del Nivel General de Precios.  
Trelew-Rawson.



Fuente: DGEyC. Pcia. Del Chubut.

Los mencionados aumentos de precios son similares a lo acontecido con el Índice de Precios al Consumidor (IPC) del GBA, cuyo incremento anual fue del 9,8%. En el caso del IPC los mayores incrementos sucedieron en Educación, Indumentaria y Vivienda y en Esparcimiento.

La diferencia más importante con el Índice Autoponderado local fue en el rubro Transporte y Comunicaciones que en el caso del IPC registró un aumento del 6%, en tanto que en la medición del índice de Rawson-Trelew el incremento fue el ya mencionado 23,8%.

### La variación de precios en esta década.

En el siguiente cuadro se puede observar la variación mensual del Nivel General del Índice Autoponderado de Precios respecto al mismo mes del año 2000.

Del mismo surge que los primeros 4 meses de 2001 existió una deflación de precios, a partir de Marzo de 2002 (luego de la devaluación del peso) el crecimiento mensual de los precios respecto al año 2000 superó el dígito, en tanto que a partir de Noviembre de 2005 dicha variación superó los 2 dígitos mensuales.

El último mes de la serie presentada muestra un crecimiento de los precios de un 125% respecto al mismo mes del año 2000.

#### Variación porcentual mensual Índice Autoponderado (Base 2000= 100).

	2000	2001	2002	2003	2004	2005	2006
<b>Enero</b>	100,00	-1,20	4,07	74,77	74,07	83,85	103,65
<b>Febrero</b>	100,00	-1,95	9,59	73,55	73,40	83,29	102,95
<b>Marzo</b>	100,00	-2,21	16,87	72,88	74,61	85,17	104,22
<b>Abril</b>	100,00	-0,31	35,20	73,57	75,29	86,44	107,31
<b>Mayo</b>	100,00	0,72	42,87	74,74	79,05	88,09	109,64
<b>Junio</b>	100,00	0,01	53,41	75,44	79,16	89,64	111,14
<b>Julio</b>	100,00	1,13	64,74	73,58	80,86	91,99	113,32
<b>Agosto</b>	100,00	2,52	69,65	72,88	83,66	93,53	115,00
<b>Septiembre</b>	100,00	3,54	72,41	74,02	86,15	97,14	117,03
<b>Octubre</b>	100,00	3,93	71,81	73,81	86,10	99,17	119,28
<b>Noviembre</b>	100,00	2,80	72,21	74,86	84,59	102,62	121,08
<b>Diciembre</b>	100,00	3,00	73,45	76,77	84,85	105,37	125,14

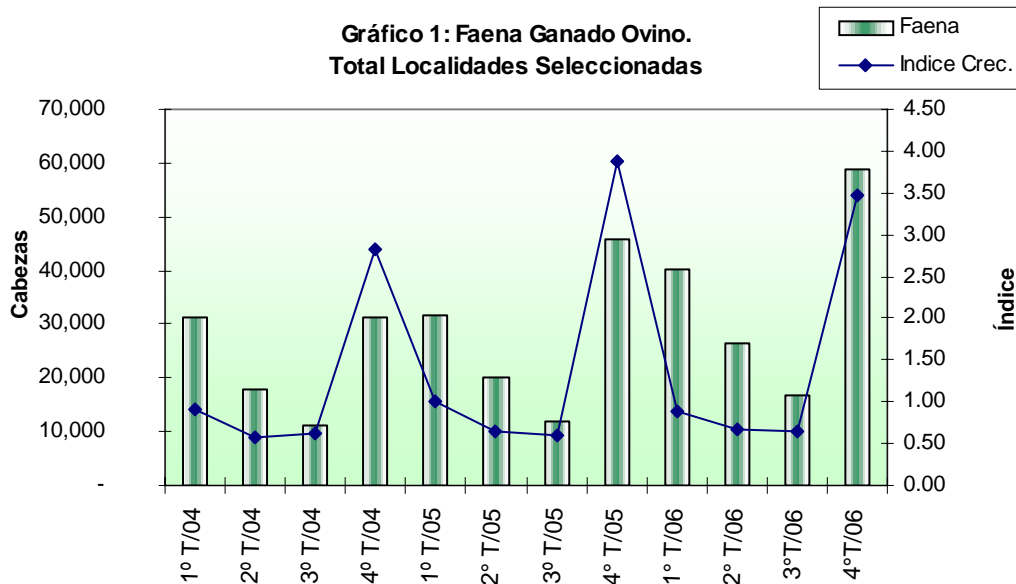
Fuente: DGEYC. Pcia. del Chubut.

## GANADERIA



Como indicador del nivel de actividad económica de corto plazo en la ganadería y de la industria cárnica, se toma la faena controlada de ganado ovino. Las localidades de la Provincia consideradas en este informe son: Comodoro Rivadavia, Trelew, Gaiman y Sarmiento. Estas localidades son las más importantes en número de cabezas faenadas<sup>1</sup>.

Se puede observar en el gráfico 1 que en el último trimestre del año 2006 se experimentó un nuevo récord de faena. Se faenaron 58.721 cabezas entre Octubre y Diciembre de 2006.



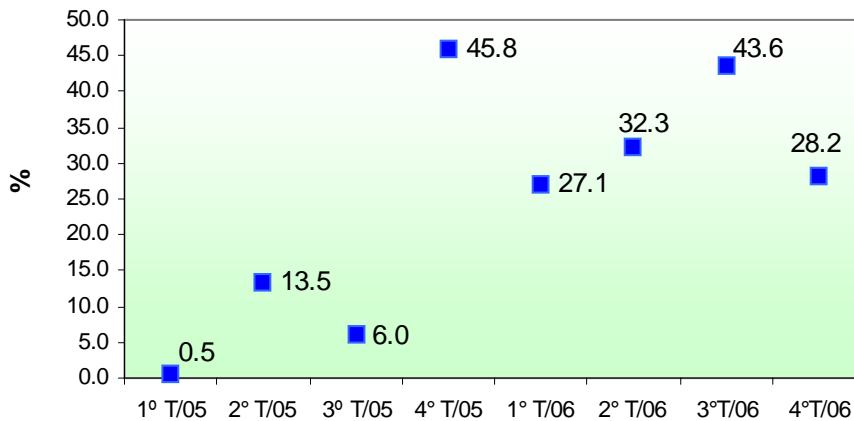
Fuente: DGEyC. Pcia. del Chubut.

Dado el carácter esencialmente estacional de esta actividad por su relación con el ciclo ganadero se observa lo siguiente: el pico máximo se alcanza en el 4º trimestre de cada año, a partir del cual comienza un decrecimiento sostenido en los tres trimestres siguientes.

En particular en cada uno de los tres primeros trimestres del corriente año se han verificado importantes incrementos en términos interanuales. En el primer trimestre de 2006 el nivel de actividad en este sector experimentó un crecimiento interanual del 27,1%, en el segundo trimestre el aumento fue del 32,3%, en el tercero el alza experimentado fue del 43,6% y en el último trimestre el aumento fue del 28,2%.

<sup>1</sup> Los datos que aquí se presentan tienen carácter de provisorios, dado que la información se recopila y actualiza permanentemente, pudiendo ser modificados de acuerdo con nueva información suministrada por los municipios.

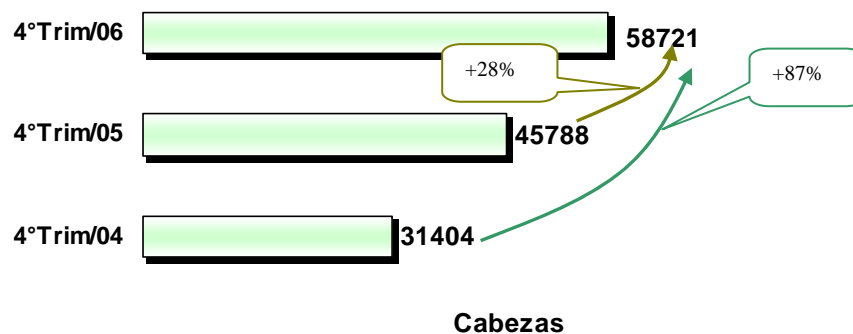
**Gráfico 2: Faena Ganado Ovino.**  
Variación porcentual trimestral interanual



Fuente: DGEyC. Pcia. del Chubut.

En tanto que la comparación de los últimos trimestres de cada año se puede observar en el gráfico 3 del cual surge que respecto al 4º trimestre de 2004 el incremento en la faena fue del 87%.

**Gráfico 3: Faena de Ganado Ovino.**  
Localidades Seleccionadas.



Tales datos evidencian la confirmación de la fuerte tendencia creciente en esta actividad, la cual tiene relevantes eslabonamientos en los sectores primarios y secundarios de la economía provincial.

Todo el año 2006 mostró una cifra récord en faena de ganado ovino para el conjunto de las cuatro localidades mencionadas. Se faenaron 142.390 cabezas en el transcurso del último año, lo cual representó un 30% más que lo registrado el año anterior, cabe recordar que en el año 2005 la faena ya se había incrementado un 19% respecto a 2004, por lo tanto el crecimiento acumulado en los dos últimos años fue del 55%.

## PETROLEO

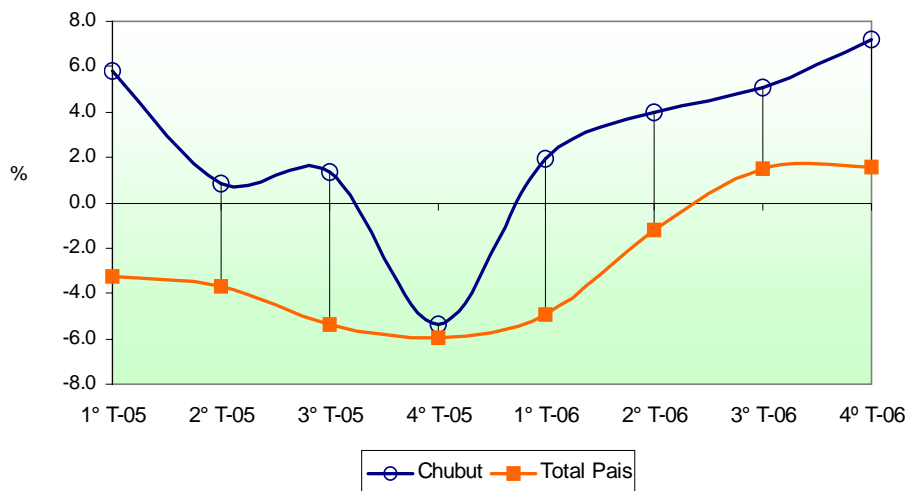


Durante el cuarto trimestre de este año la producción de petróleo crudo en Chubut ascendió a 2.380.839 m<sup>3</sup>, esto representa un aumento del 7,2% en relación al mismo trimestre de 2005 pero una disminución del 3,8% respecto al trimestre anterior, en el cual la producción del crudo estableció un récord de 2.473.925 m<sup>3</sup><sup>2</sup>, permitiendo por primera vez alcanzar casi el mismo nivel de extracción que el registrado en la Provincia de Neuquén, que ascendió a 2.474.732 m<sup>3</sup><sup>1</sup> en ese trimestre.

Respecto a la producción en el total país en el cuarto trimestre del año pasado, la misma creció en términos interanuales un 1,6% y de esta manera fue el segundo trimestre consecutivo con una tasa positiva, luego de continuos decrecimientos.

Como se puede observar en el siguiente gráfico, en todo el periodo en consideración las tasas de crecimiento interanual de la producción en Chubut son superiores a las correspondientes al total país.

**Tasas de crecimiento trimestral interanual.**

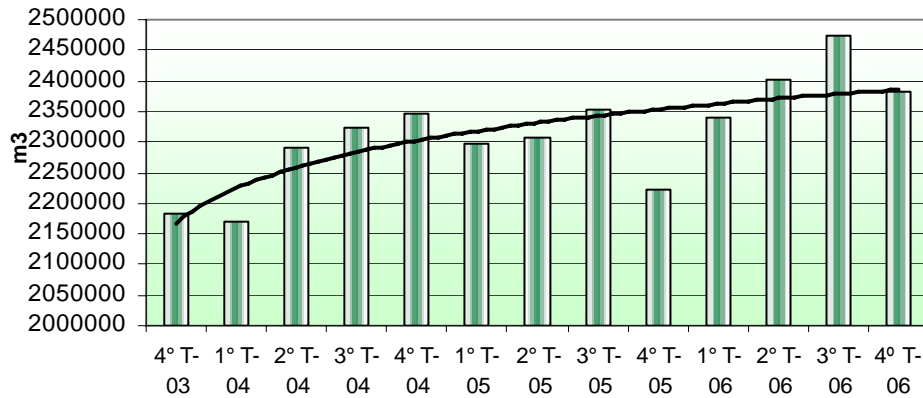


Fuente: elaboración propia en base a datos de la Secretaría de Energía de la Nación

<sup>2</sup> Datos provisorios de la Secretaría de Energía de la Nación.



Producción Trimestral de Petróleo. Chubut.



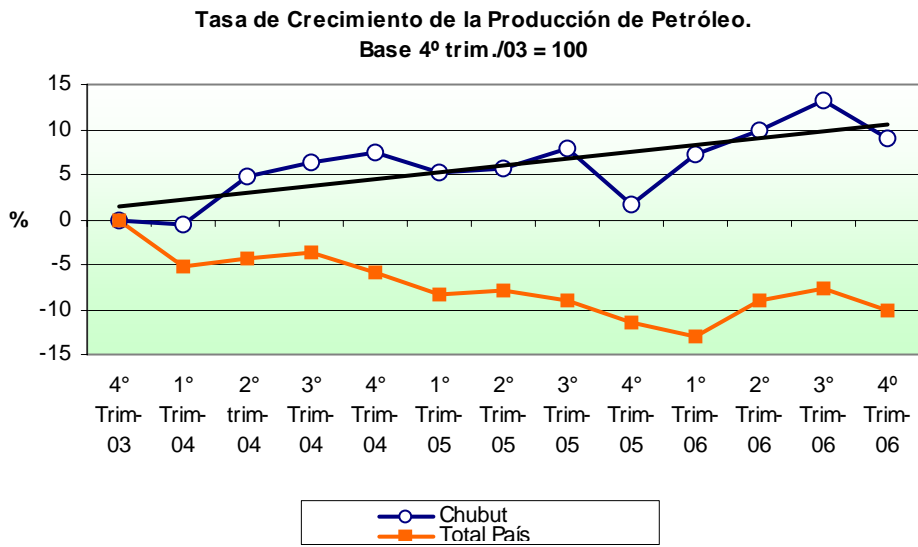
Respecto a la producción acumulada anual la provincia también exhibió un comportamiento positivo, en 2006 la extracción fue 9.595.327 m<sup>3</sup> esto es un 4,5% más que el año anterior. Esta tendencia creciente es opuesta a lo que sucede con la extracción de crudo en la hasta ahora primer provincia productora como lo es Neuquén, que viene disminuyendo año tras año su producción y consecuentemente lo mismo sucede con la producción total del país. En Neuquén la producción cayó un 9,5% en 2006 y en el total país la caída fue del 0,8%.

**Producción de petróleo crudo (en metros cúbicos).**

	2004	2005	2006
<b>Chubut</b>	9.129.125	9.180.908	9.595.327
<b>Neuquén</b>	12.117.699	10.779.036	9.756.176
<b>Argentina</b>	40.387.773	38.541.509	38.234.416

Fuente: Secretaría de Energía de la Nación.

Por otra parte, la evolución de la producción tomando como base el cuarto trimestre de 2003 y siguiendo la serie hasta el cuarto de 2006 muestra, aunque con oscilaciones, tasas de crecimiento positivas en 11 de los trimestres del periodo, siendo la del último trimestre un 9,1%. En tanto que este mismo análisis para la producción total de Argentina muestra tasas negativas durante todo el periodo, e incluso con una tendencia a la aceleración de su decrecimiento hasta el primer trimestre de 2006, luego la reducción continuó en los últimos dos trimestres pero con una tasa menor. Esto se puede observar en el siguiente gráfico.



Fuente: elaboración propia en base a datos de la Secretaría de Energía de la Nación

## CONSTRUCCIÓN

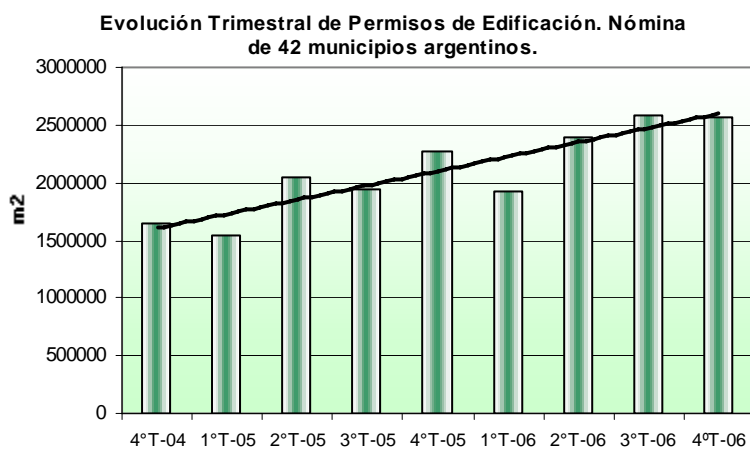


La estadística de Edificación se basa en la información obtenida de los permisos de edificación para la construcción de obras privadas que son solicitados a los municipios.

Es importante destacar que el permiso de edificación refleja las expectativas de inversión futura en el sector ya que el carácter oneroso y la obligatoriedad del trámite lo convierten en una intención cierta de las nuevas inversiones y ofertas inmobiliarias.

No se incluye aquí la obra pública ni la construcción de viviendas con financiamiento del Estado.

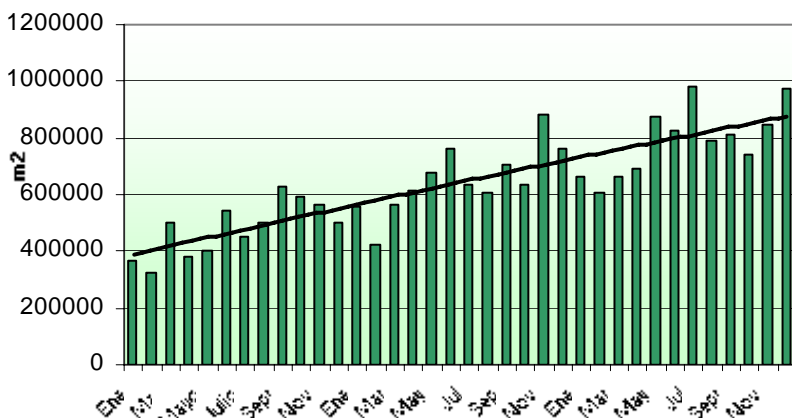
Como indicador de coyuntura de la construcción a nivel país y a efectos de comparar el comportamiento del sector en la provincia con lo sucedido en el total país, se utiliza en este informe la evolución de los



permisos de edificación de una nómina de 42 municipios argentinos. De los datos agrupados en forma trimestral se obtiene que en el cuarto trimestre de 2006 se otorgaron en ese conjunto de municipios del país un 12,8% más de permisos que en el cuarto trimestre de 2005.



Superficie cubierta autorizada sobre nómina de 42 municipios.  
En miles de m<sup>2</sup>. Enero 2004-Dic.2006

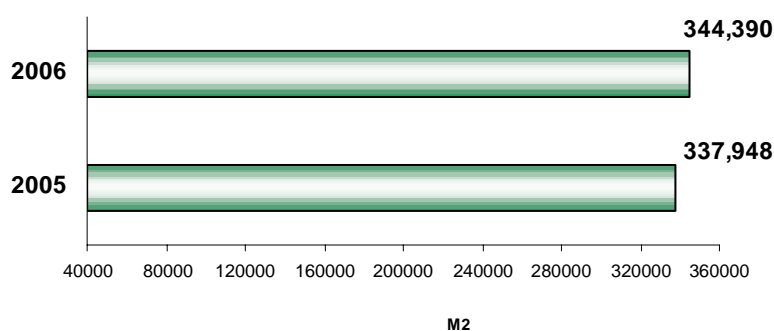


Como se observa en los gráficos anteriores, se consolida la tendencia creciente de este sector de la economía, con Julio y Diciembre del último año como los meses de mayor nivel de permisos de edificación solicitados.

En lo que respecta al total anual el incremento fue aún mayor que en términos trimestrales, el año 2006 exhibió un crecimiento del 21% respecto al año anterior.

Específicamente en la Provincia del Chubut, medida por lo acontecido en cuatro de los principales municipios de la provincia<sup>3</sup>, (Comodoro Rivadavia, Trelew, Puerto Madryn y Rawson), también se observa un crecimiento anual en 2006, respecto a lo acontecido en 2005, pero de menor cuantía (1,9%).

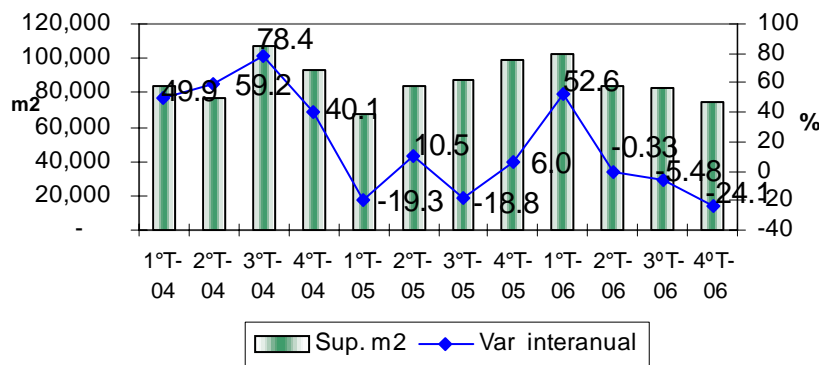
Comparación de superficie cubierta entre 2005 y 2006  
(m<sup>2</sup>). Localidades seleccionadas.



<sup>3</sup> No se incluye Esquel por no haber enviado dicho municipio información correspondiente al mes de Septiembre del corriente año.

En términos trimestrales se observa una desaceleración en este indicador, el cual ha experimentado una reducción del 9,1% respecto al trimestre anterior y del 24% en comparación con el mismo trimestre del año 2005. Por lo tanto el comportamiento positivo en el acumulado anual se explica por el primer semestre del año, que registró un 18% más de permisos de edificación que el segundo semestre.

**Evolución trimestral de permisos de superficie cubierta de edificación**



La mayor cantidad de m2 en Permisos se otorgó en Comodoro Rivadavia (128.358 m2), en segundo lugar Puerto Madryn con 107.107 m2, en tanto que en Trelew se otorgaron 77.723 m2 y en Rawson 31.202 m2 en todo 2006.

En el análisis de las variaciones porcentuales se destaca el crecimiento en Trelew en 2006 respecto al año anterior, que registró un incremento del 28% anual, en tanto que en el trimestre fue la única ciudad donde se registró un crecimiento interanual.

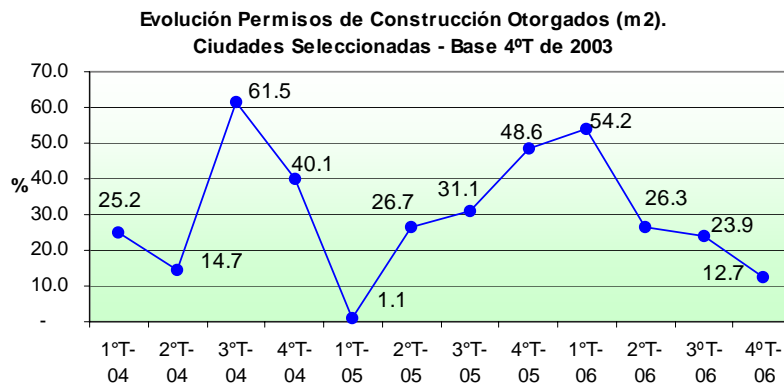
Las variaciones para cada una de las localidades se pueden observar en el siguiente cuadro:

Localidad	Variación % anual	Var. % trimestral interanual
Comodoro Rivadavia	+ 4,1	- 31,4
Puerto Madryn	- 10,2	- 24,9
Trelew	+ 27,9	+ 4,9
Rawson	- 10,0	- 42,5

FUENTE: elaboración propia.

En el siguiente gráfico lo que se puede observar es la evolución trimestral del indicador analizado, pero tomando como base el cuarto trimestre de 2003, en el mismo se observa un comportamiento de la

tasa de variación oscilante pero siempre positivo en todos los trimestres, siendo el valor del último de la serie de 12,7%.



Fuente: DGEyC

## COMERCIO

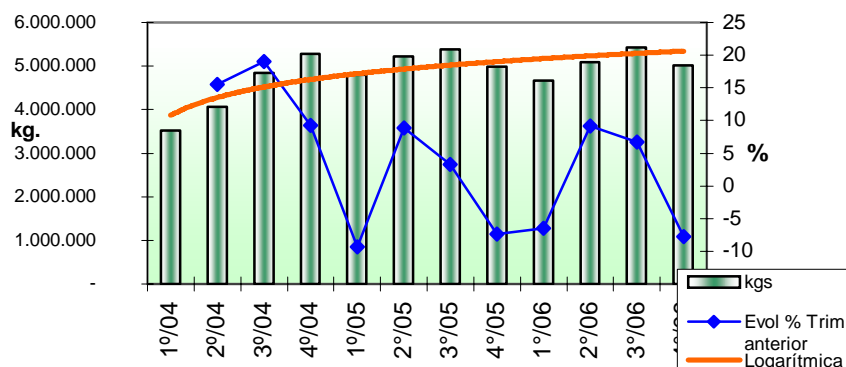
Para la descripción de la actividad comercial se utilizan como indicadores el Consumo Aparente de carne vacuna y las Ventas en Supermercados.

### CONSUMO APARENTE DE CARNE VACUNA<sup>4</sup>



El consumo aparente de carne vacuna viene dada por la suma de Carne de origen provincial y Carne de origen extraprovincial. Los municipios considerados en este informe son Comodoro Rivadavia, Trelew, Rawson y Esquel<sup>5</sup>.

**Evolución Trimestral del "Consumo Aparente de Carne Vacuna"**



Fuente: DGEyC – Municipios.

Como se observa en el gráfico anterior la tendencia es creciente en los dos años considerados con oscilaciones en las tasas de crecimiento trimestral.

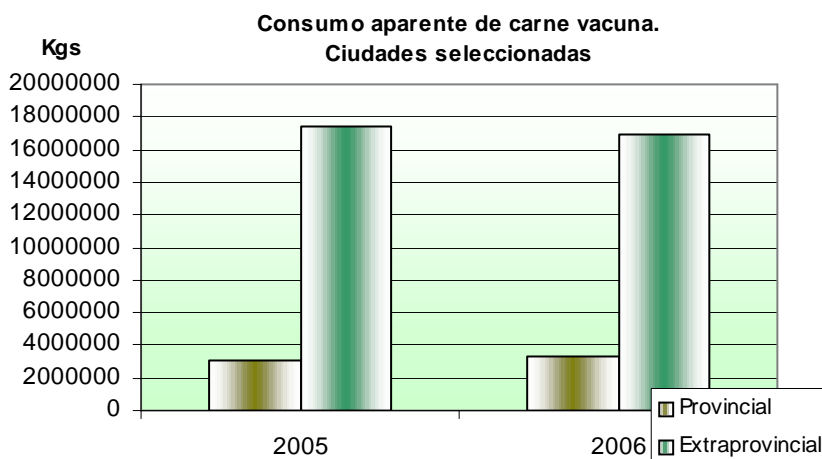
Del análisis del 4° trimestre de 2006 se desprende que el consumo en las localidades mencionadas aumentó un 0,4% con respecto al mismo trimestre del año anterior y se redujo un 7,8% con respecto al trimestre anterior, esta reducción se debe a la comparación con el tercer trimestre de 2006 en el cual se estableció un récord, con un consumo de 5.433.297 kgs. de carne vacuna.

<sup>4</sup> LOS DATOS QUE AQUI SE PRESENTAN TIENEN CARACTER DE PROVISORIOS, DADO QUE LA INFORMACION SE RECOPILA Y ACTUALIZA PERMANENTEMENTE, PUDIENDO SER MODIFICADOS DE ACUERDO CON NUEVA INFORMACIÓN SUMINISTRADA POR LOS MUNICIPIOS.

Tal crecimiento global trimestral del 0,4% mencionado se produjo por el incremento en el consumo de Carne Vacuna de origen provincial que alcanzó a compensar la disminución en el ingreso de carne vacuna extraprovincial. Tal como viene sucediendo en los últimos trimestres, el consumo de carne producida en la provincia se viene incrementando en detrimento del consumo de carne producida fuera de Chubut.

En el último trimestre del año el ingreso de carne vacuna extraprovincial disminuyó un 5,9% interanual, mientras que el consumo de carne de origen provincial creció un 41,3%. En tanto que en todo el 2006 respecto a 2005, en el primer caso la disminución fue del 2,6% y en el segundo el aumento fue del 9,2%.

Este crecimiento en el consumo de carne de origen provincial posibilitó que el consumo de la carne vacuna producida en la provincia pase del 14,8% al 16,3% del total y el consumo de carne producida fuera de la provincia (principalmente Buenos Aires y La Pampa) pasó del 85,2% al 83,7%.



Fuente: DGEyC. Pcia del Chubut.

En el análisis por localidad surge que en la cuatro consideradas en este informe varió el consumo global anual de la siguiente forma:

- ✓ Comodoro Rivadavia: -2,8%
- ✓ Trelew: + 8,2%
- ✓ Esquel: -0,8%
- ✓ Rawson: -15,6%

Se debe destacar que si bien en Comodoro Rivadavia, donde se consume el 65% del conjunto de las localidades mencionadas, el consumo global se redujo un 2,8% en el año, se observó un

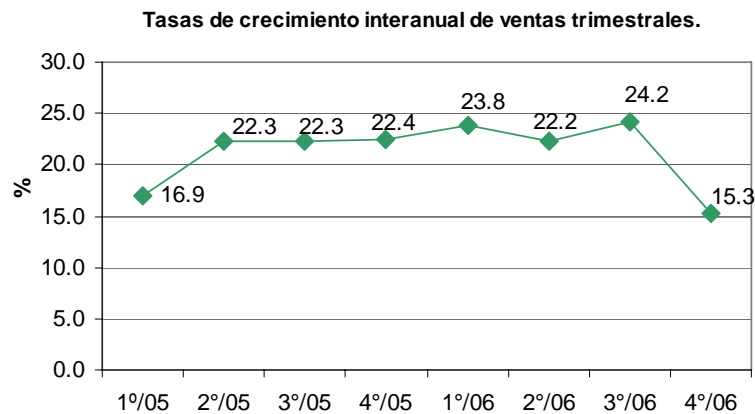


importante cambio en la composición del consumo según el origen, dado que en el caso de aquella con origen provincial creció el consumo un 35% anual, en tanto que la de origen extraprovincial se redujo en un 5%. En el caso del consumo en Trelew el incremento se verificó en ambos ítems (origen provincial y extraprovincial): 15,5% y 6,6% respectivamente.

### VENTAS EN SUPERMERCADOS



La Encuesta de Supermercados<sup>6</sup> de la Provincia, realizada mensualmente por el Instituto Nacional de Estadística y Censos, indica que en el 4° Trimestre del año 2006 las ventas totales a precios corrientes en los supermercados relevados fueron \$ 178.610.000, lo cual significa un incremento de un 15,3 % con respecto al mismo trimestre del año anterior. Dicho crecimiento se enmarca dentro de la tendencia de crecimiento de las ventas, aunque con una desaceleración de la tasa de crecimiento interanual respecto a los trimestres anteriores, lo cual se puede observar en el siguiente gráfico:



Fuente: Elaboración propia. DGEyC- INDEC.

Este crecimiento promedio se verificó en 5 de los 8 rubros en los que se desagregan los artículos vendidos en los supermercados, con llamativas caídas en las ventas de Indumentaria, Electrónica y Almacén.

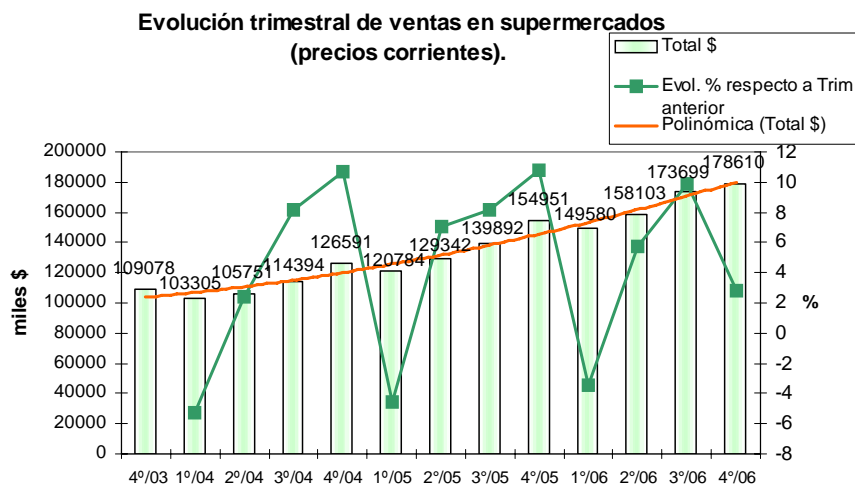
<sup>6</sup> Este relevamiento de periodicidad mensual es representativo de la actividad de una nómina de empresas de supermercados que cuentan por lo menos con alguna boca de expendio cuya superficie de ventas supere los 300 m<sup>2</sup>.

La variación porcentual interanual en cada uno de los rubros fue la siguiente:

Capítulo	Variación %
Verdulería y Frutería	44,7
Carnes	32,8
Otros	24,2
Lácteos	16,8
Bebidas	9,5
Indumentaria, Calzado y Textiles	-19,5
Electrónica y Artículos para el Hogar	-17,5
Almacén	-1,9

Fuente: Elaboración propia. DGEyC- INDEC.

En el análisis de las variaciones con respecto al trimestre anterior también hubo un crecimiento de las ventas a precios corrientes, aunque algo menor que en términos interanuales (2,8%).



Fuente: Elaboración propia. INDEC.

En lo que respecta al total de ventas del año 2006 las mismas fueron \$ 659.992.000, la tasa de crecimiento fue igual que la del año 2005, esto es un 21,1% anual. En este caso todos los rubros experimentaron un aumento en los valores vendidos, destacándose los rubros Verdulería y Frutería y Carnes.

Los aumentos porcentuales anuales en cada uno de los rubros fue el siguiente:

Capítulo	Variación %
Verdulería y Frutería	40,3
Carnes	29,2



Otros	27,6
Bebidas	18,2
Lácteos	17,1
Indumentaria, Calzado y Textiles	13,7
Almacén	11,6
Electrónica y Artículos del Hogar	7,1

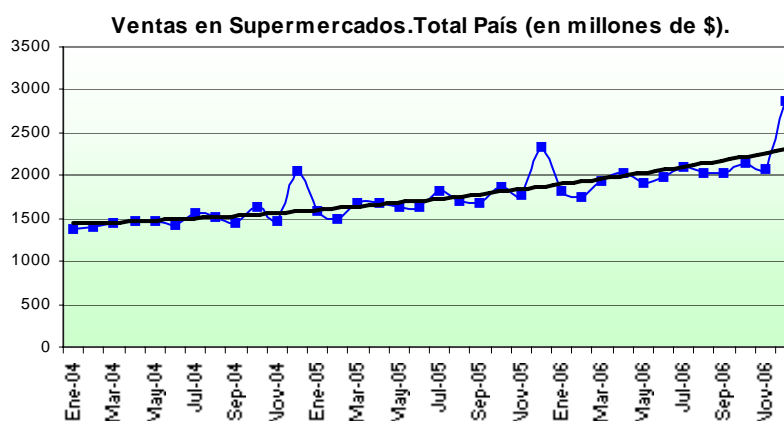
Fuente: Elaboración propia. INDEC.

El total de ventas mencionadas en los supermercados de la Provincia surge del relevamiento efectuado en 33 bocas de expendio distribuidas en 39.840m<sup>2</sup> de superficie cubierta, de los cuales además surge lo siguiente: el promedio de ventas por boca de expendio en Diciembre de 2006 fue de \$ 2.278.273, uno de los más altos del país.

En el 4° trimestre se han realizado 4.433.033 operaciones, de las cuales surge que el promedio por operación fue de \$ 40,3.

La performance de las ventas en los supermercados de la Provincia en crecimiento porcentual, ha sido superior a la performance de las ventas en el total de supermercados relevados en el país, ya que éstas se incrementaron en un 17,8% en 2006.

En el siguiente gráfico puede observarse la evolución mensual de las ventas a nivel país, en el cual se destacan además de la tendencia creciente los picos estacionales en Diciembre de cada año.

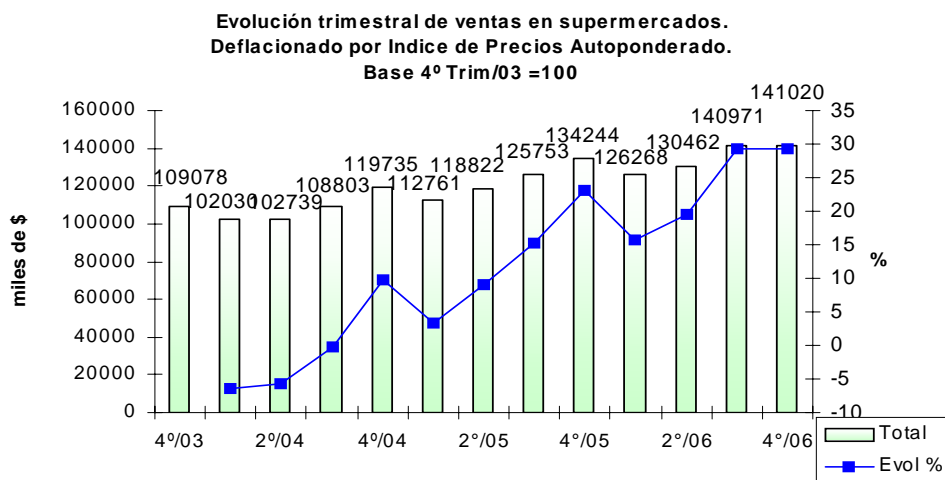


Fuente: INDEC

Por otra parte, no se puede dejar de considerar que las variaciones mencionadas están afectadas por efectos de las variaciones de precios. Por ello, para tener una mejor aproximación al comportamiento del consumo en este sector, es necesario aislar a los valores de las ventas de la incidencia de la variación de los precios.

Con ese objeto se deflacionaron las ventas trimestrales correspondientes a Chubut, por el Índice Autoponderado de Precios al consumidor del aglomerado Rawson - Trelew, utilizando como base el cuarto trimestre de 2003, para analizar la tendencia trimestral.

En este sentido, la variación trimestral interanual, a precios del 4° trimestre de 2003 fue del 5%, esto es un tercio del crecimiento obtenido a precios corrientes. En tanto que la variación con respecto al trimestre base fue de 29,3%.



FUENTE: elaboración propia. INDEC. DGEyC

En éste gráfico se puede observar que también a precios constantes el tercer y cuarto trimestre del último año fueron los mejores de los últimos trece trimestres.

Por otra parte, si la comparación se hace con respecto al trimestre anterior el incremento medido en moneda del trimestre base fue del 0,03%, en tanto que la variación anual fue 9,6%. Esto indica que algo más de la mitad del crecimiento anual de las ventas (11,5 puntos porcentuales) se explica por los efectos de la inflación de 2006.

## PRINCIPALES INDICADORES LABORALES



De los resultados de la Encuesta Permanente de Hogares (EPH) surgen datos de los principales indicadores del mercado de trabajo de la Provincia que se obtienen de los aglomerados Comodoro Rivadavia-Rada Tilly y Rawson-Trelew, correspondientes al cuarto trimestre de 2006.

Los indicadores que aquí se presentan son los siguientes:

- Tasa de Actividad
- Tasa de Empleo
- Tasa de Desocupación
- Tasa de Subocupación
- Empleo sin descuentos jubilatorios

Tanto la Tasa de Actividad que representa la proporción de la población económicamente activa en la población total<sup>7</sup> como la Tasa de Empleo, que es igual a la proporción de la población ocupada dentro de la población total, mantienen valores altos. En el caso del aglomerado Comodoro Rivadavia – Rada Tilly la Tasa de Actividad es del 57,9% y la Tasa de Empleo es 54,5 %. Por su parte en el aglomerado Rawson – Trelew la Tasa de Actividad es 60,7% y la de Empleo 55,4%.

Por otra parte la Tasa de Desocupación, que representa la proporción de la población económicamente activa que está desocupada presenta un comportamiento dispar en los dos aglomerados de la provincia, por un lado en Comodoro Rivadavia - Rada Tilly es un 5,8%, continúa en baja y es menor que la correspondiente al total de los 31 aglomerados urbanos que releva la EPH en el país. Es decir que la desocupación en este aglomerado es 2,9 puntos porcentuales inferior al total país que presentó un 8,7% en el cuarto cuatrimestre y se redujo en 0,8 puntos porcentuales respecto al tercer trimestre. Mientras que en Rawson-Trelew es un 8,8% de la P.E.A. (0,1 punto porcentual por sobre la correspondiente al total país) y presentó un incremento 1,2 puntos porcentuales respecto al trimestre anterior.

En el aglomerado Comodoro Rivadavia-Rada Tilly se estima que hay aproximadamente una población económicamente activa de 63.403 personas de las cuales 56.878 son ocupados y 3.525 desocupados, en tanto que la subocupación gira en torno a las 2.590 personas.

<sup>7</sup> Para la Tasa de Actividad y de Empleo se toma la Población Total de 10 años y más.

Por su parte en el aglomerado Rawson-Trelew la población económicamente activa es de aproximadamente 54.239, de las cuales 49.484 son ocupados y 4.755 son desocupados, en tanto que los subocupados son aproximadamente 3.992 personas.

Respecto a la formalidad del empleo restan aún importantes avances por realizar principalmente en Rawson y Trelew donde del 80,5% de asalariados el 33,2 % son no registrados formalmente, esto es que no cuentan con descuentos jubilatorios. En Comodoro Rivadavia y Rada Tilly el porcentaje de informalidad, medida de ésta manera es menor, en este caso al 20,2% de los asalariados no se le realizan descuentos jubilatorios, en este aglomerado los asalariados representan el 81,4% de los ocupados.

**PRINCIPALES INDICADORES POR ÁREA GEOGRÁFICA. 4° TRIMESTRE DE 2006.**

Area geográfica	Tasa de Actividad	Tasa de Empleo	Tasa de Desocupación	Tasa de Subocupación	Asalariados sin descuento jubilatorio
Comodoro Rivadavia-Rada Tilly	57,9	54,5	5,8	4,3	20,2
Rawson-Trelew	60,7	55,4	8,8	7,4	33,2

Fuente: EPH. INDEC.