

Anexos

Anexo 1 Cuestionario final

Objetivo: Conocer la relación entre la cadena de valor, las estrategias genéricas y la competitividad en la producción de café orgánico en el municipio de Tanetze de Zaragoza, Villa Alta, Oax. **Nota:** El siguiente cuestionario es elaborado con fines académicos, por tanto, se le pide sea lo más honesto al contestar las preguntas. Gracias por su participación.

I.- DATOS GENERALES

Nombre: _____

Dirección: _____

Edad: _____ Sexo: _____

II.- CADENA DE VALOR

A).- Logística de entrada

1.- ¿Dispone usted con vehículos para el transporte de materia prima o insumos para la producción de café? (abono orgánico, pesetillas, sombras, etc.).

Categoría	Nunca (1)	La mayoría de las veces no (2)	Algunas veces sí, algunas veces no (3)	La mayoría de las veces sí (4)	Siempre (5)
Camioneta					
Animales de carga					
A espalda					

2.- ¿Dispone con vehículos para el traslado de la producción de café (café cereza) hasta el lugar del beneficio húmedo?

Nunca (1)	La mayoría de las veces no (2)	Algunas veces sí, algunas veces no. (3)	La mayoría de las veces sí (4)	Siempre (5)
--------------	--------------------------------------	---	--------------------------------------	----------------

3.- ¿Con que frecuencia programa estos vehículos para su uso en las diferentes etapas de la producción de café?

Categoría	Nunca (1)	La mayoría de las veces no (2)	Algunas veces sí, algunas veces no (3)	La mayoría de las veces sí (4)	Siempre (5)
Camioneta					
Animales de carga					
A espalda					

4.- ¿Cuenta con vías de acceso?

Categoría	Nunca (1)	La mayoría de las veces no (2)	Algunas veces sí, algunas veces no (3)	La mayoría de las veces sí (4)	Siempre (5)
Dentro del terreno					
Hacia la carretera					

5.- ¿Cuenta con un lugar específico para guardar sus herramientas, instrumentos y equipo de trabajo?

Categoría	Nunca (1)	La mayoría de las veces no (2)	Algunas veces sí, algunas veces no (3)	La mayoría de las veces sí (4)	Siempre (5)
Herramientas de trabajo (machete, coa, zapapico, barreta, pala).					

Instrumentos de trabajo (motor eléctrico, desbrosadora, despulpadora, motor de gasolina)					
Equipo de trabajo (batea, costaleras o bolsa, petates y tenates)					

6.- ¿El lugar donde guarda las herramientas, instrumentos y equipo poseen las condiciones necesarias para su resguardo?

Categoría	Nunca (1)	La mayoría de las veces no (2)	Algunas veces sí, algunas veces no (3)	La mayoría de las veces sí (4)	Siempre (5)
Herramientas de trabajo (machete, coa, zapapico, barreta, pala).					
Instrumentos de trabajo (motor eléctrico, desbrosadora, despulpadora, motor de gasolina)					
Equipo de trabajo (batea, costaleras o bolsa, petates y tenates)					

7.- ¿Realiza usted algún tipo de inventario de la materia prima, insumos y materiales necesarios para la producción de café?

Categoría	Nunca (1)	La mayoría de las veces no (2)	Algunas veces sí, algunas veces no (3)	La mayoría de las veces sí (4)	Siempre (5)

Costaleras					
Bolsas de plástico					
Petates					
Abono orgánico					
Pesetillas					
Sombras					

B).- Operaciones

8.- A continuación describa ¿con que frecuencia realiza las siguientes actividades por cosecha?

Categoría	Nunca (1)	La mayoría de las veces no (2)	Algunas veces sí, algunas veces no (3)	La mayoría de las veces sí (4)	Siempre (5)
a).- Renovación de cafetales					
b).- Manejo de sombra					
c).- Poda de cafetales					
d).- Control de plagas y enfermedades					
e).- Aplica abono orgánico					
f).- Control de malezas y limpiezas alrededor del cafetal					
g).- Corte de café					
h).- Despulpado					
i).- Fermentación					
j).- Lavado					
k).- Zarandeado					
l).- Secado					
m).- Selección					

9.- ¿Con que frecuencia le da mantenimiento a las herramientas, instrumentos y equipo de trabajo por cosecha?

Categoría	Nunca (1)	La mayoría de las veces no (2)	Algunas veces sí, algunas veces no (3)	La mayoría de las veces sí (4)	Siempre (5)
Herramientas de trabajo (machete, coa, zapapico, barreta, pala).					
Instrumentos de trabajo (motor eléctrico, desbrosadora, despulpadora, motor de gasolina)					
Equipo de trabajo (batea, costaleras o bolsa, petates y tenates)					

10.- ¿Con que frecuencia realiza pruebas a las herramientas, instrumentos y equipo de trabajo por cosecha?

Categoría	Nunca (1)	La mayoría de las veces no (2)	Algunas veces sí, algunas veces no (3)	La mayoría de las veces sí (4)	Siempre (5)

			(3)		
Herramientas de trabajo (machete, coa, zapapico, barreta, pala).					
Instrumentos de trabajo (motor eléctrico, desbrosadora, despulpadora, motor de gasolina)					
Equipo de trabajo (batea, costaleras o bolsa, petates y tenates)					

C).- Logística de salida

11.- ¿Dispone de transporte para trasladar el café pergamino al lugar donde se lo solicita el cliente o comprador actual?

Nunca (1)	La mayoría de las veces no (2)	Algunas veces sí, algunas veces no (3)	La mayoría de las veces sí (4)	Siempre (5)
--------------	-----------------------------------	---	-----------------------------------	----------------

12.- ¿Lleva un registro de los bultos de café que cosecha?

Nunca (1)	La mayoría de las veces no (2)	Algunas veces sí, algunas veces no (3)	La mayoría de las veces sí (4)	Siempre (5)
--------------	-----------------------------------	---	-----------------------------------	----------------

13.- ¿Con que frecuencia se compromete a entregar la misma cantidad de café?

Nunca (1)	La mayoría de las veces no (2)	Algunas veces sí, algunas veces no (3)	La mayoría de las veces sí (4)	Siempre (5)
--------------	-----------------------------------	---	-----------------------------------	----------------

14.- ¿Usted se programa para entregar la cantidad de café que le piden?

Nunca (1)	La mayoría de las veces no (2)	Algunas veces sí, algunas veces no (3)	La mayoría de las veces sí (4)	Siempre (5)
--------------	-----------------------------------	---	-----------------------------------	----------------

15.- ¿Cumple con la entrega del café cuando se lo piden?

Nunca (1)	La mayoría de las veces no (2)	Algunas veces sí, algunas veces no (3)	La mayoría de las veces sí (4)	Siempre (5)
--------------	-----------------------------------	---	-----------------------------------	----------------

16.- ¿Está de acuerdo en entregar y llevar el café a donde se lo pidan?

Totalmente en desacuerdo (1)	En desacuerdo (2)	Ni de acuerdo ni en desacuerdo (3)	De acuerdo (4)	Totalmente de acuerdo (5)
---------------------------------	----------------------	---------------------------------------	-------------------	------------------------------

17.- ¿Cuenta con un lugar específico y adecuado para almacenar el café pergamino producto de la cosecha?

Nunca (1)	La mayoría de las veces no (2)	Algunas veces sí, algunas veces no (3)	La mayoría de las veces sí (4)	Siempre (5)
--------------	-----------------------------------	---	-----------------------------------	----------------

D).- Mercadotecnia y ventas

18.- ¿Usted se da a conocer como un productor de café de excelente calidad y orgánico (que es de YNLTanetze)?

Nunca (1)	La mayoría de las veces no (2)	Algunas veces sí, algunas veces no (3)	La mayoría de las veces sí (4)	Siempre (5)
--------------	-----------------------------------	---	-----------------------------------	----------------

19.- ¿Usted invita a otras personas para unirse a la organización de YNLT?

Nunca (1)	La mayoría de las veces no (2)	Algunas veces sí, algunas veces no (3)	La mayoría de las veces sí (4)	Siempre (5)
--------------	-----------------------------------	---	-----------------------------------	----------------

20.- ¿Con que frecuencia ha tratado de buscar nuevos compradores?

Nunca (1)	La mayoría de las veces no (2)	Algunas veces sí, algunas veces no (3)	La mayoría de las veces sí (4)	Siempre (5)
--------------	-----------------------------------	---	-----------------------------------	----------------

21.- ¿Mantiene usted buenas relaciones de compra-venta con su comprador actual?

Nunca (1)	La mayoría de las veces no (2)	Algunas veces sí, algunas veces no (3)	La mayoría de las veces sí (4)	Siempre (5)
--------------	-----------------------------------	---	-----------------------------------	----------------

22.- ¿Con que frecuencia se informa usted con el presidente de la organización YNLT de cómo están los precios del café?

Nunca (1)	La mayoría de las veces no (2)	Algunas veces sí, algunas veces no (3)	La mayoría de las veces sí (4)	Siempre (5)
--------------	-----------------------------------	---	-----------------------------------	----------------

23.- ¿Participa usted en la fijación de precios por su cosecha?

Nunca (1)	La mayoría de las veces no (2)	Algunas veces sí, algunas veces no (3)	La mayoría de las veces sí (4)	Siempre (5)
--------------	-----------------------------------	---	-----------------------------------	----------------

24.- ¿Participa en la fijación de la cuota que se debe pagar por el transporte de su café?

Nunca (1)	La mayoría de las veces no (2)	Algunas veces sí, algunas veces no (3)	La mayoría de las veces sí (4)	Siempre (5)
--------------	-----------------------------------	---	-----------------------------------	----------------

E).- Servicio postventa

25.- ¿Con que frecuencia le hacen descuentos porque su café no cumplió con los requisitos del comprador?

Nunca (1)	La mayoría de las veces no (2)	Algunas veces sí, algunas veces no (3)	La mayoría de las veces sí (4)	Siempre (5)
--------------	-----------------------------------	---	-----------------------------------	----------------

26.- ¿Ofrece usted garantías de su producto a su comprador actual?

Nunca (1)	La mayoría de las veces no (2)	Algunas veces sí, algunas veces no (3)	La mayoría de las veces sí (4)	Siempre (5)
--------------	-----------------------------------	---	-----------------------------------	----------------

F).- Adquisición

27.- ¿Con que frecuencia compra materia prima, insumos o equipo necesarios antes de la producción de café?

Nunca (1)	La mayoría de las veces no (2)	Algunas veces sí, algunas veces no (3)	La mayoría de las veces sí (4)	Siempre (5)
--------------	-----------------------------------	---	-----------------------------------	----------------

28.- ¿La materia prima, insumos y equipo comprado son de calidad para la producción de café?

Nunca (1)	La mayoría de las veces no (2)	Algunas veces sí, algunas veces no (3)	La mayoría de las veces sí (4)	Siempre (5)
--------------	-----------------------------------	---	-----------------------------------	----------------

29.- ¿Tiene inconvenientes en encontrar o adquirir la materia prima, insumos o equipo para la producción de café?

Nunca (1)	La mayoría de las veces no (2)	Algunas veces sí, algunas veces no (3)	La mayoría de las veces sí (4)	Siempre (5)
--------------	-----------------------------------	---	-----------------------------------	----------------

G).- Desarrollo tecnológico

30.- ¿Con que frecuencia utiliza métodos empíricos en la producción de café?

Nunca (1)	La mayoría de las veces no (2)	Algunas veces sí, algunas veces no (3)	La mayoría de las veces sí (4)	Siempre (5)
--------------	-----------------------------------	---	-----------------------------------	----------------

31.- ¿Con que frecuencia se capacita para el uso adecuado de la maquinaria y equipo?

Nunca (1)	La mayoría de las veces no (2)	Algunas veces sí, algunas veces no (3)	La mayoría de las veces sí (4)	Siempre (5)
--------------	-----------------------------------	---	-----------------------------------	----------------

H).- Administración de recursos humanos

32.- ¿Con que frecuencia contrata mozos para la producción de café?

Nunca (1)	La mayoría de las veces no (2)	Algunas veces sí, algunas veces no (3)	La mayoría de las veces sí (4)	Siempre (5)
--------------	-----------------------------------	---	-----------------------------------	----------------

33.- ¿Los mozos que contrata saben cómo hacer su trabajo?

Nunca (1)	La mayoría de las veces no (2)	Algunas veces sí, algunas veces no (3)	La mayoría de las veces sí (4)	Siempre (5)
--------------	-----------------------------------	---	-----------------------------------	----------------

34.- ¿Con que frecuencia se actualiza en las diferentes áreas de la producción de café?

Nunca (1)	La mayoría de las veces no (2)	Algunas veces sí, algunas veces no (3)	La mayoría de las veces sí (4)	Siempre (5)
--------------	-----------------------------------	---	-----------------------------------	----------------

I).- Infraestructura organizacional

35.- ¿Con que frecuencia planea usted sus actividades que tiene que ver con la producción de café?

Nunca (1)	La mayoría de las veces no (2)	Algunas veces sí, algunas veces no (3)	La mayoría de las veces sí (4)	Siempre (5)
--------------	-----------------------------------	---	-----------------------------------	----------------

36.- ¿Con que frecuencia tiene usted problemas con su terreno para dedicarse a la producción de café?

Siempre (1)	La mayoría de las veces sí (2)	Algunas veces sí, algunas veces no (3)	La mayoría de las veces no (4)	Nunca (5)
----------------	-----------------------------------	---	-----------------------------------	--------------

37.- ¿Recibe apoyos del gobierno para la producción de café?

Nunca (1)	La mayoría de las veces no (2)	Algunas veces sí, algunas veces no (3)	La mayoría de las veces sí (4)	Siempre (5)
--------------	-----------------------------------	---	-----------------------------------	----------------

38.- ¿Con que frecuencia supervisa la calidad del café en todas sus actividades?

Nunca (1)	La mayoría de las veces no (2)	Algunas veces sí, algunas veces no (3)	La mayoría de las veces sí (4)	Siempre (5)
--------------	-----------------------------------	---	-----------------------------------	----------------

III.- ESTRATEGIAS GENERICAS

3A).- LIDERAZGO EN COSTOS

J).- Economía de escala

39.- ¿Usted está de acuerdo que procesando grandes cantidades de café ayudara en los costos de producción?

Totalmente en desacuerdo (1)	En desacuerdo (2)	Ni de acuerdo ni en desacuerdo (3)	De acuerdo (4)	Totalmente de acuerdo (5)
---------------------------------	----------------------	---------------------------------------	-------------------	------------------------------

40.- ¿Usted está de acuerdo en que los costos de producción mejoran vendiendo mayores volúmenes de producción de café?

Totalmente en desacuerdo (1)	En desacuerdo (2)	Ni de acuerdo ni en desacuerdo (3)	De acuerdo (4)	Totalmente de acuerdo (5)
---------------------------------	----------------------	---------------------------------------	-------------------	------------------------------

41.- ¿Usted está de acuerdo que el aumento de la infraestructura productiva ayudara en reducir sus costos de producción?

Totalmente en desacuerdo (1)	En desacuerdo (2)	Ni de acuerdo ni en desacuerdo (3)	De acuerdo (4)	Totalmente de acuerdo (5)
---------------------------------	----------------------	---------------------------------------	-------------------	------------------------------

--	--	--	--	--

K).- Aprendizaje y Desbordamiento

42.- ¿Usted está de acuerdo que la experiencia adquirida como productor de café orgánico le ayudan a reducir sus costos en general?

Totalmente en desacuerdo (1)	En desacuerdo (2)	Ni de acuerdo ni en desacuerdo (3)	De acuerdo (4)	Totalmente de acuerdo (5)
---------------------------------	----------------------	---------------------------------------	-------------------	------------------------------

43.- ¿con que frecuencia usted comparte su experiencia con otros productores?

Nunca (1)	La mayoría de las veces no (2)	Algunas veces sí, algunas veces no (3)	La mayoría de las veces sí (4)	Siempre (5)
--------------	-----------------------------------	---	-----------------------------------	----------------

L).- Subutilización de la Capacidad

44.- ¿usted utiliza toda la capacidad de su infraestructura productiva?

Nunca (1)	La mayoría de las veces no (2)	Algunas veces sí, algunas veces no (3)	La mayoría de las veces sí (4)	Siempre (5)
--------------	-----------------------------------	---	-----------------------------------	----------------

45.- ¿con que frecuencia sus empleados son responsables para trabajar todas las horas de un día laboral?

Nunca (1)	La mayoría de las veces no (2)	Algunas veces sí, algunas veces no (3)	La mayoría de las veces sí (4)	Siempre (5)
--------------	-----------------------------------	---	-----------------------------------	----------------

M).- Ubicación

46.- ¿usted está de acuerdo en que la ubicación cercana de sus terrenos le generan costos menores de transporte?

Totalmente en desacuerdo	En desacuerdo	Ni de acuerdo ni en desacuerdo	De acuerdo	Totalmente de acuerdo
--------------------------	---------------	--------------------------------	------------	-----------------------

(1)	(2)	(3)	(4)	(5)
-----	-----	-----	-----	-----

47.- ¿usted está de acuerdo en que la ubicación cercana del beneficio húmedo le generan costos menores de transporte?

Totalmente en desacuerdo (1)	En desacuerdo (2)	Ni de acuerdo ni en desacuerdo (3)	De acuerdo (4)	Totalmente de acuerdo (5)
---------------------------------	----------------------	---------------------------------------	-------------------	------------------------------

N).- Factor Institucional

48.- ¿Ha usted paga impuesto por la producción de café?

Nunca (1)	La mayoría de las veces no (2)	Algunas veces sí, algunas veces no (3)	La mayoría de las veces sí (4)	Siempre (5)
--------------	-----------------------------------	---	-----------------------------------	----------------

3B).- DIFERENCIACIÓN

O).- Diferencia de producto

49.- ¿Usted produce algún tipo (diferente) especial de café en relación a otros productores?

Nunca (1)	La mayoría de las veces no (2)	Algunas veces sí, algunas veces no (3)	La mayoría de las veces sí (4)	Siempre (5)
--------------	-----------------------------------	---	-----------------------------------	----------------

P).- Diferencia de proceso

50.- ¿Las actividades que realizan para la producción de café son diferentes a las que realizan los productores de café comercial?

Nunca (1)	La mayoría de las veces no (2)	Algunas veces sí, algunas veces no (3)	La mayoría de las veces sí (4)	Siempre (5)
--------------	-----------------------------------	---	-----------------------------------	----------------

P).- Diferencia de comercialización

51.- ¿La forma en que comercializa su producto es diferente a como la realizan otros productores?

Nunca (1)	La mayoría de las veces no (2)	Algunas veces sí, algunas veces no (3)	La mayoría de las veces sí (4)	Siempre (5)
--------------	-----------------------------------	---	-----------------------------------	----------------

	(2)	(3)	(4)	
--	-----	-----	-----	--

P).- Nexos

52.- ¿Como considera la coordinación de las actividades dentro de la cadena de valor del café orgánico?

Pésimas y muy malas (1)	Malas (2)	Regulares (3)	Buenas (4)	Muy buenas y excelentes (5)
----------------------------	--------------	------------------	---------------	--------------------------------

53.- ¿Como considera la coordinación y su relación con sus proveedores?

Pésimas y muy malas (1)	Malas (2)	Regulares (3)	Buenas (4)	Muy buenas y excelentes (5)
----------------------------	--------------	------------------	---------------	--------------------------------

Q).- Oportunidad

54.- ¿usted está de acuerdo en haber aprovechado la oportunidad de ser productor orgánico?

Totalmente en desacuerdo (1)	En desacuerdo (2)	Ni de acuerdo ni en desacuerdo (3)	De acuerdo (4)	Totalmente de acuerdo (5)
---------------------------------	----------------------	---------------------------------------	-------------------	------------------------------

3C).- CONCENTRACIÓN O ENFOQUE

R).- Concentración de Costos

55.- ¿Con qué frecuencia ha centrado sus esfuerzos en reducir sus costos en alguna actividad específica de la producción de café?

Nunca (1)	La mayoría de las veces no (2)	Algunas veces sí, algunas veces no (3)	La mayoría de las veces sí (4)	Siempre (5)
--------------	-----------------------------------	---	-----------------------------------	----------------

56.- ¿Con qué frecuencia ha centrado sus esfuerzos en reducir sus costos en algún lugar o zona especial?

Nunca (1)	La mayoría de las veces no (2)	Algunas veces sí, algunas veces no (3)	La mayoría de las veces sí (4)	Siempre (5)
--------------	-----------------------------------	---	-----------------------------------	----------------

S).- Diferenciación centrada

57.- ¿Con que frecuencia ha centrado sus esfuerzos para dedicarse a la producción de café para mercados especiales (amigables con las aves, comercio justo, etc.)?

Nunca (1)	La mayoría de las veces no (2)	Algunas veces sí, algunas veces no (3)	La mayoría de las veces sí (4)	Siempre (5)
--------------	-----------------------------------	---	-----------------------------------	----------------

58.- ¿Con que frecuencia ha centrado sus esfuerzos en satisfacer demandas especiales de segmentos específicos?

Nunca (1)	La mayoría de las veces no (2)	Algunas veces sí, algunas veces no (3)	La mayoría de las veces sí (4)	Siempre (5)
--------------	-----------------------------------	---	-----------------------------------	----------------

IV.- COMPETITIVIDAD

T).- Rentabilidad

59.- ¿Como considera usted sus ganancias por cosecha?

Pésimas y muy malas (1)	Malas (2)	Regulares (3)	Buenas (4)	Muy buenas y excelentes (5)
----------------------------	--------------	------------------	---------------	--------------------------------

60.- ¿De las ganancias obtenidas usted ahorra?

Nunca (1)	La mayoría de las veces no (2)	Algunas veces sí, algunas veces no (3)	La mayoría de las veces sí (4)	Siempre (5)
--------------	-----------------------------------	---	-----------------------------------	----------------

U).- Permanencia en el mercado

61.- ¿Que antigüedad tiene como productor orgánico o de YNLT?

De 1-2 años (1)	De 3-4 años (2)	De 5-6 años (3)	De 7-8 años (4)	De 9 años y más (5)
--------------------	--------------------	--------------------	--------------------	------------------------

62.- ¿Usted ha migrado a otro lugar?

Siempre	La mayoría de las	Algunas veces sí, algunas veces no	La mayoría de las	Nunca
---------	-------------------	------------------------------------	-------------------	-------

(1)	veces sí	(3)	veces no	(5)
	(2)		(4)	

63.- ¿Usted ha abandonado sus terrenos de café?

Siempre	La mayoría de las veces sí	Algunas veces sí, algunas veces no	La mayoría de las veces no	Nunca
(1)	(2)	(3)	(4)	(5)

64.- ¿Usted, además del café realiza otras actividades económicas complementarias?

Siempre	La mayoría de las veces sí	Algunas veces sí, algunas veces no	La mayoría de las veces no	Nunca
(1)	(2)	(3)	(4)	(5)

V).- Productividad

65.- ¿Cuántos bultos de café pergamino de (57.5 kg) obtiene por hectárea?

1-5 bultos	6-10 bultos	11-15 bultos	16-20 bultos	20-25 bultos
(1)	(2)	(3)	(4)	(5)

66.- ¿Cuántas bolsas de café cereza cosecha un mozo por hectárea?

1/4 bolsa	1/2 bolsa	3/4 bolsa	1 bolsa	Más de 1 bolsa
(1)	(2)	(3)	(4)	(5)

W).- Participación en el mercado

67.- ¿Qué porcentaje de su cosecha le vende a su comprador actual Yeni Navan S.P.R. de R.L.?

0-19%	20-39%	40-59%	60-79%	80-100%
(1)	(2)	(3)	(4)	(5)

68.- ¿En relación a otros productores su café es?

Muy malo	Malo	Regular	Bueno	Muy bueno
(1)	(2)	(3)	(4)	(5)

69.- ¿Con que frecuencia vende actualmente a nuevos compradores?

Nunca	La mayoría de las veces no	Algunas veces sí, algunas veces no	La mayoría de las veces sí	Siempre
(1)	(2)	(3)	(4)	(5)

70.- ¿Actualmente con qué frecuencia le ha hecho modificaciones a su estructura productiva para aumentar su producción?

Nunca	La mayoría de las veces no	Algunas veces sí, algunas veces no	La mayoría de las veces sí	Siempre
(1)	(2)	(3)	(4)	(5)

X).- Prestigio

71.- ¿Usted es reconocido como productor de café orgánico de YNLT en el pueblo?

Nunca	La mayoría de las veces no	Algunas veces sí, algunas veces no	La mayoría de las veces sí	Siempre
(1)	(2)	(3)	(4)	(5)

72.- ¿Usted es reconocido en el pueblo como productor de café de buena calidad?

Nunca	La mayoría de las veces no	Algunas veces sí, algunas veces no	La mayoría de las veces sí	Siempre
(1)	(2)	(3)	(4)	(5)

Y).- Lealtad del cliente o comprador actual

73.- ¿Con que frecuencia es usted considerado para que le compren su café?

Nunca	La mayoría de las veces no	Algunas veces sí, algunas veces no	La mayoría de las veces sí	Siempre
(1)	(2)	(3)	(4)	(5)

Z).- Costos

74.- ¿Como considera usted los costos de los insumos para la producción agrícola?

Muy caros	Caros	Regulares	Baratos	Muy baratos
(1)	(2)	(3)	(4)	(5)

75.- ¿Como considera sus costos de beneficio húmedo?

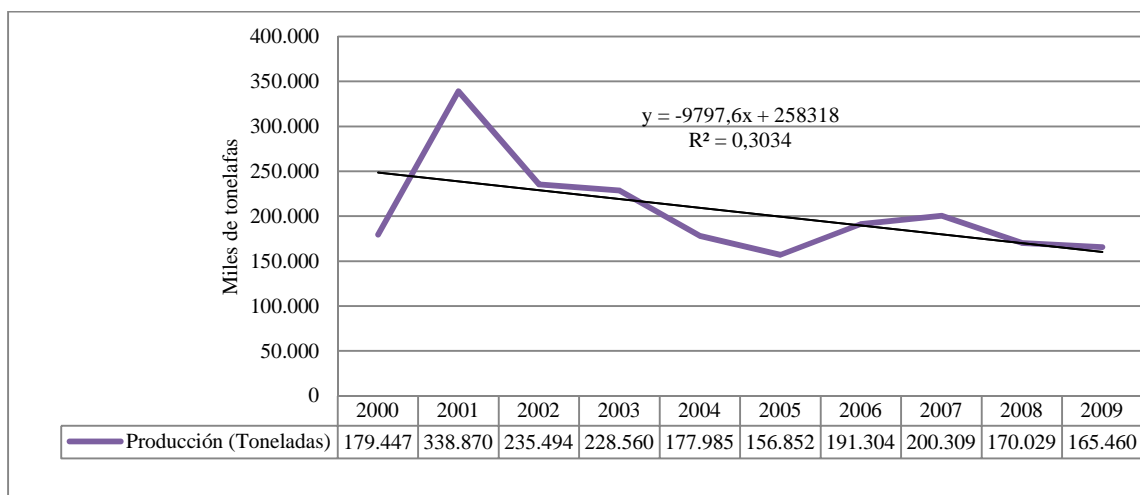
Muy caros	Caros	Regulares	Baratos	Muy baratos
(1)	(2)	(3)	(4)	(5)

Z1).- Producto (Calidad del producto)

76.- ¿Como considera usted la calidad de su café pergamino?

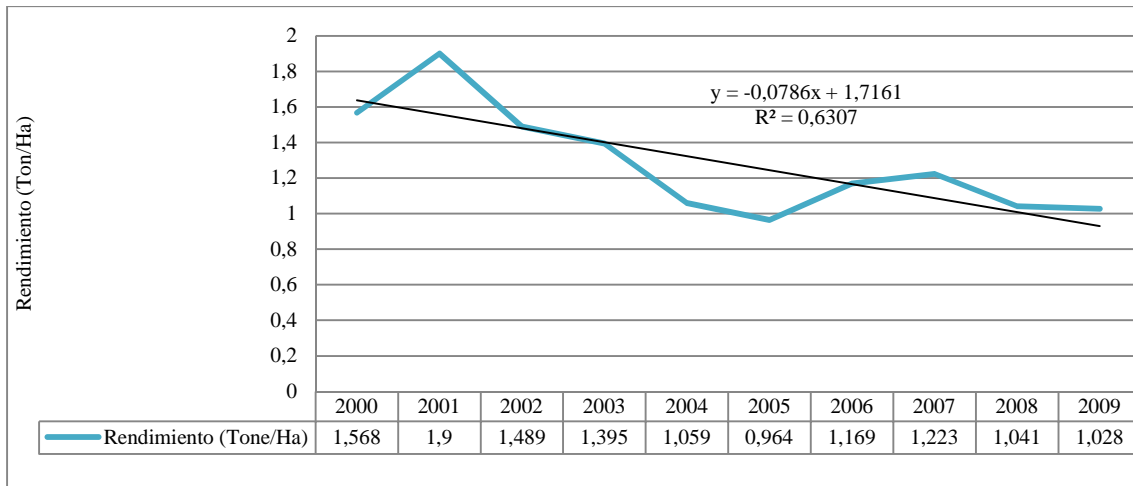
Muy malo	Malo	Regular	Bueno	Muy bueno
(1)	(2)	(3)	(4)	(5)

Anexo 2 Graficas de las series históricas de la producción, rendimiento, precio medio rural y valor de la producción de café en el estado de Oaxaca para el periodo 2000-2009



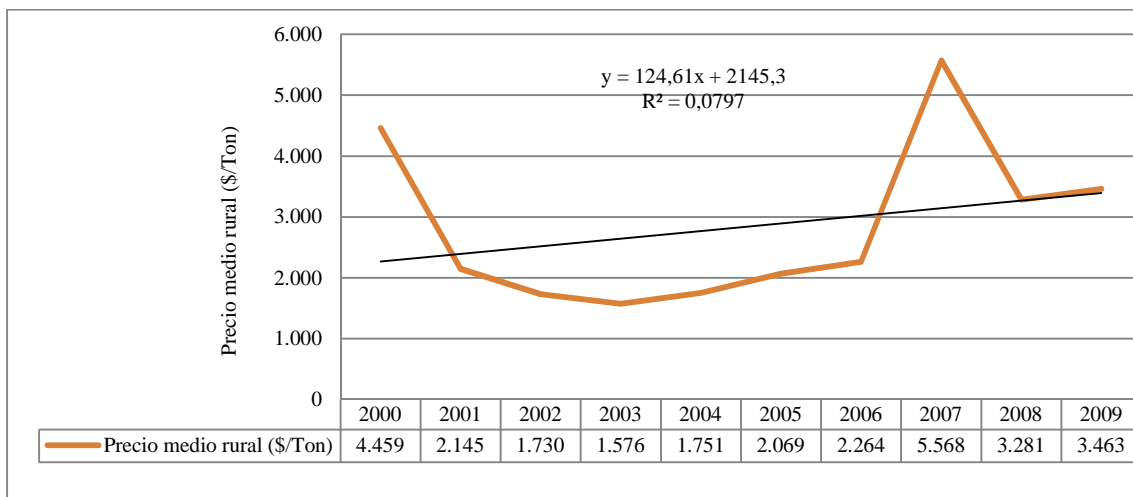
Serie histórica de la producción de café en el estado de Oaxaca

Fuente: Elaboración propia con datos de SIAP (2010)



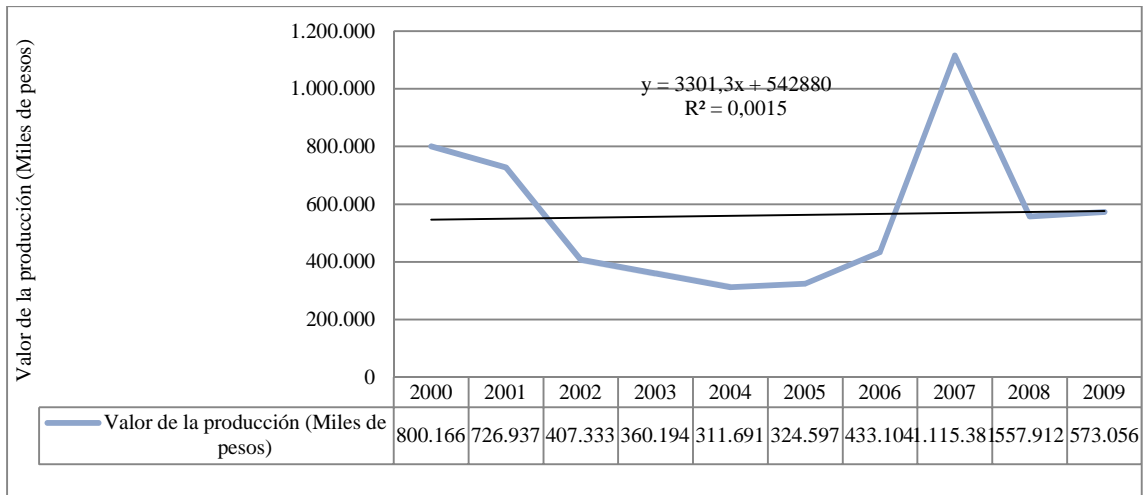
Serie histórica del rendimiento de café en el estado de Oaxaca

Fuente: Elaboración propia con datos de SIAP (2010)



Serie histórica del precio medio rural de café en el estado de Oaxaca

Fuente: Elaboración propia con datos de SIAP (2010)



Serie histórica del valor de la producción de café en el estado de Oaxaca

Fuente: Elaboración propia con datos de SIAP (2010)

Anexo 3 Tablas de pruebas KMO, Bartlett, varianza explicada y matriz de componentes para las variables y factores de investigación

Prueba de KMO y Bartlett para la variable cadena de valor latente (cadenalatente)

Kaiser-Meyer-Olkin Measure of Sampling Adequacy		0.791
	Approx. Chi-Square	172.989
Bartlett's Test of Sphericity	df	28
	Sig.	0.000

Fuente: Elaboración propia con datos de encuesta procesados en SPSS 17

Varianza total explicada para la variable cadena de valor latente (cadenalatente)

Component	Initial Eigenvalues			Extraction Sums of Squared Loadings			Rotation Sums of Squared Loadings		
	Total	% of Variance	Cumulative %	Total	% of Variance	Cumulative %	Total	% of Variance	Cumulative %
	1	5.254	65.673	65.673	5.254	65.673	65.673	3.403	42.538
2	1.296	6.198	81.871	1.296	16.198	81.871	3.147	39.333	81.871

Extraction Method: Principal Component Analysis.

Fuente: Elaboración propia con datos de encuesta procesados en SPSS 17

Matriz de componentes de los ítems que componen la variable cadena de valor (latente)

	Component	
	1	2
5b	0.869	0.167
6b	0.791	0.532
8e	0.786	-0.476
8f	0.881	-0.392
8m	0.728	0.550
9c	0.757	-0.418
10 ^a	0.771	-0.226
17	0.885	0.276

Extraction Method: Principal Component Analysis

Fuente: Elaboración propia con datos de encuesta procesados en SPSS 17

Prueba de KMO y Bartlett para la variable estrategias genéricas latente (estrategiaslatente)

Kaiser-Meyer-Olkin Measure of Sampling Adequacy	0.655
---	-------

	Approx. Chi-Square	14.132
Bartlett's Test of Sphericity	df	6
	Sig.	0.028

Fuente: Elaboración propia con datos de encuesta procesados en SPSS 17

Varianza total explicada para la variable estrategias genéricas latente (estrategiaslatente)

Component	Initial Eigenvalues			Extraction Sums of Squared Loadings		
	Total	% of Variance	Cumulative %	Total	% of Variance	Cumulative %
1	2.029	50.721	50.721	2.029	50.721	50.721
2	0.858	21.451	72.171	---	---	---

Extraction Method: Principal Component Analysis.

Fuente: Elaboración propia con datos de encuesta procesados en SPSS 17

Matriz de componentes de los ítems que componen la variable estrategias genéricas latente (estrategiaslatente)

	Component
	1
39	0.617
42	0.745
43	0.752
44	0.727

Extraction Method: Principal Component Analysis

Fuente: Elaboración propia con datos de encuesta procesados en SPSS 17

Prueba de KMO y Bartlett para la variable competitividad latente (competilatente)

Kaiser-Meyer-Olkin Measure of Sampling Adequacy		0.698
	Approx. Chi-Square	21.751
Bartlett's Test of Sphericity	Df	3
	Sig.	0.000

Fuente: Elaboración propia con datos de encuesta procesados en SPSS 17

Varianza total explicada para la variable competitividad latente (competilatente)

Component	Initial Eigenvalues			Extraction Sums of Squared Loadings		
	Total	% of Variance	Cumulative %	Total	% of Variance	Cumulative %
1	2.151	71.715	71.715	2.151	71.715	71.715
2	0.500	16.677	88.392	---	---	---

Extraction Method: Principal Component Analysis.

Fuente: Elaboración propia con datos de encuesta procesados en SPSS 17

Matriz de componentes de los ítems que componen la variable competitividad latente

(competilatente)

Component
1

68	0.808
71	0.872
72	0.859

Extraction Method: Principal Component Analysis

Fuente: Elaboración propia con datos de encuesta procesados en SPSS 17

Prueba de KMO y Bartlett para el factor de logística de entrada (factor1logentrada)

Kaiser-Meyer-Olkin Measure of Sampling Adequacy		0.703
	Approx. Chi-Square	26.480
Bartlett's Test of Sphericity	df	3
	Sig.	0.000

Fuente: Elaboración propia con datos de encuesta procesados en SPSS 17

Varianza total explicada para el factor de logística de entrada (factor1logentrada)

Component	Initial Eigenvalues			Extraction Sums of Squared Loadings		
	Total	% of Variance	Cumulative %	Total	% of Variance	Cumulative %
1	2.244	74.809	74.809	2.244	74.809	74.809
2	0.466	15.548	90.809	---	---	---

Extraction Method: Principal Component Analysis.

Fuente: Elaboración propia con datos de encuesta procesados en SPSS 17

Matriz de componentes de los ítems que componen el factor de logística de entrada

(factor1logentrada)

	Component
	1
5 ^a	0.895
5b	0.823
6b	0.875

Extraction Method: Principal Component Analysis

Fuente: Elaboración propia con datos de encuesta procesados en SPSS 17

Prueba de KMO y Bartlett para el factor de operaciones (factor2operaciones)

Kaiser-Meyer-Olkin Measure of Sampling Adequacy		0.500
	Approx. Chi-Square	57.139
Bartlett's Test of Sphericity	df	1
	Sig.	0.000

Fuente: Elaboración propia con datos de encuesta procesados en SPSS 17

Varianza total explicada para el factor de operaciones (factor2operaciones)

Component	Initial Eigenvalues			Extraction Sums of Squared Loadings		
	Total	% of		Total	% of	
		Variance	Cumulative %		Variance	Cumulative %
1	1.960	97.987	97.987	1.960	97.987	97.987
2	0.040	2.013	100.000	---	---	---

Extraction Method: Principal Component Analysis.

Fuente: Elaboración propia con datos de encuesta procesados en SPSS 17

Matriz de componentes de los ítems que componen el factor de operaciones (factor2operaciones)

	Component
	1
10b	0.990
10c	0.990

Extraction Method: Principal Component Analysis

Fuente: Elaboración propia con datos de encuesta procesados en SPSS 17

Prueba de KMO y Bartlett para el factor de logística de salida (factor3logsalida)

Kaiser-Meyer-Olkin Measure of Sampling Adequacy	0.500
Approx. Chi-Square	12.329

Bartlett's Test of Sphericity	Df	1
	Sig.	0.000

Fuente: Elaboración propia con datos de encuesta procesados en SPSS 17

Varianza total explicada para el factor de logística de salida (factor3logsalida)

Component	Initial Eigenvalues			Extraction Sums of Squared Loadings		
	Total	% of Variance	Cumulative %	Total	% of Variance	Cumulative %
1	1.650	82.476	82.476	1.650	82.476	82.476
2	0.350	17.524	100.000	---	---	---

Extraction Method: Principal Component Analysis.

Fuente: Elaboración propia con datos de encuesta procesados en SPSS 17

Matriz de componentes de los ítems que componen el factor de logística de salida

(factor3logsalida)

	Component
	1
15	0.908
16	0.908

Extraction Method: Principal Component Analysis

Fuente: Elaboración propia con datos de encuesta procesados en SPSS 17

Prueba de KMO y Bartlett para el factor de mercadotecnia y ventas (factor4mercadoyventas)

Kaiser-Meyer-Olkin Measure of Sampling Adequacy		0.636
	Approx. Chi-Square	10.848
Bartlett's Test of Sphericity	df	3
	Sig.	0.013

Fuente: Elaboración propia con datos de encuesta procesados en SPSS 17

Varianza total explicada para el factor de mercadotecnia y ventas (factor4mercadoyventas)

Component	Initial Eigenvalues			Extraction Sums of Squared Loadings		
	Total	% of Variance	Cumulative %	Total	% of Variance	Cumulative %
1	1.821	60.709	60.709	1.821	60.709	60.709
2	0.693	23.105	83.814	---	---	---

Extraction Method: Principal Component Analysis.

Fuente: Elaboración propia con datos de encuesta procesados en SPSS 17

Matriz de componentes de los ítems que componen el factor de mercadotecnia y ventas

(factor4mercadoyventas)

Component

	1
19	0.780
21	0.833
22	0.720

Extraction Method: Principal Component Analysis

Fuente: Elaboración propia con datos de encuesta procesados en SPSS 17

Prueba de KMO y Bartlett para el factor de administración de recursos humanos

(factor5admonrechuman)

Kaiser-Meyer-Olkin Measure of Sampling Adequacy		0.500
	Approx. Chi-Square	6.217
Bartlett's Test of Sphericity	Df	1
	Sig.	0.013

Fuente: Elaboración propia con datos de encuesta procesados en SPSS 17

Varianza total explicada para el factor de administración de recursos humanos

(factor5admonrechuman)

Component	Initial Eigenvalues			Extraction Sums of Squared Loadings		
	Total	% of Variance	Cumulative %	Total	% of Variance	Cumulative %
1	1.491	74.567	74.567	1.491	74.567	74.567
2	0.509	25.433	100.000	---	---	---

Extraction Method: Principal Component Analysis.

Fuente: Elaboración propia con datos de encuesta procesados en SPSS 17

Matriz de componentes de los ítems que componen el factor de administración de recursos humanos (factor5admonrechuman)

	Component
	1
19	0.864
21	0.864

Extraction Method: Principal Component Analysis

Fuente: Elaboración propia con datos de encuesta procesados en SPSS 17

Prueba de KMO y Bartlett para el factor de infraestructura organizacional (factor6infraestructuraorg)

Kaiser-Meyer-Olkin Measure of Sampling Adequacy		0.500
	Approx. Chi-Square	8.031
Bartlett's Test of Sphericity	Df	1
	Sig.	0.05

Fuente: Elaboración propia con datos de encuesta procesados en SPSS 17

Varianza total explicada para el factor de infraestructura organizacional (factor6infraestructuraorg)

Component	Initial Eigenvalues			Extraction Sums of Squared Loadings		
	Total	% of Variance	Cumulative %	Total	% of Variance	Cumulative %
1	1.548	77.394	77.394	1.548	77.394	77.394
2	0.452	22.606	100.000	---	---	---

Extraction Method: Principal Component Analysis.

Fuente: Elaboración propia con datos de encuesta procesados en SPSS 17

Matriz de componentes de los ítems que componen el factor de infraestructura organizacional (factor6infraestructuraorg)

	Component
	1
35	0.880
38	0.880

Extraction Method: Principal Component Analysis

Fuente: Elaboración propia con datos de encuesta procesados en SPSS 17

Prueba de KMO y Bartlett para el factor de liderazgo en costos (factor7lidercostos)

Kaiser-Meyer-Olkin Measure of Sampling Adequacy		0.676
	Approx. Chi-Square	12.678
Bartlett's Test of Sphericity	Df	3
	Sig.	0.005

Fuente: Elaboración propia con datos de encuesta procesados en SPSS 17

Varianza total explicada para el factor liderazgo en costos (factor7lidercostos)

Component	Initial Eigenvalues			Extraction Sums of Squared Loadings		
	Total	% of Variance	Cumulative %	Total	% of Variance	Cumulative %
1	1.911	63.691	63.691	1.911	63.691	63.691
2	0.580	19.324	83.015	---	---	---

Extraction Method: Principal Component Analysis.

Fuente: Elaboración propia con datos de encuesta procesados en SPSS 17

Matriz de componentes de los ítems que componen el factor liderazgo en costos (factor7lidercostos)

	Component
	1
43	0.787
44	0.818
45	0.789

Extraction Method: Principal Component Analysis

Fuente: Elaboración propia con datos de encuesta procesados en SPSS 17

Prueba de KMO y Bartlett para el factor de diferenciación (factor8diferenciacion)

Kaiser-Meyer-Olkin Measure of Sampling Adequacy		0.500
Approx. Chi-Square		5.149
Bartlett's Test of Sphericity	df	1
	Sig.	0.023

Fuente: Elaboración propia con datos de encuesta procesados en SPSS 17

Varianza total explicada para el factor de diferenciación (factor8diferenciacion)

Component	Initial Eigenvalues			Extraction Sums of Squared Loadings		
	Total	% of Variance	Cumulative %	Total	% of Variance	Cumulative %
1	1.452	72.613	72.613	1.452	72.613	72.613
2	0.548	27.387	100.000	---	---	---

Extraction Method: Principal Component Analysis.

Fuente: Elaboración propia con datos de encuesta procesados en SPSS 17

Matriz de componentes de los ítems que componen el factor de diferenciación (factor8diferenciacion)

	Component
	1
43	0.852
44	-0.852

Extraction Method: Principal Component Analysis

Fuente: Elaboración propia con datos de encuesta procesados en SPSS 17

*Prueba de KMO y Bartlett para el factor de permanencia en el mercado
(factor9permanenciamercado)*

Kaiser-Meyer-Olkin Measure of Sampling Adequacy		0.500
Approx. Chi-Square		13.720
Bartlett's Test of Sphericity	Df	1
	Sig.	0.000

Fuente: Elaboración propia con datos de encuesta procesados en SPSS 17

*Varianza total explicada para el factor de permanencia en el mercado
(factor9permanenciamercado)*

Component	Initial Eigenvalues			Extraction Sums of Squared Loadings		
	Total	% of Variance	Cumulative %	Total	% of Variance	Cumulative %
1	1.676	83.783	83.783	1.676	83.783	83.783
2	0.324	16.217	100.000	---	---	---

Extraction Method: Principal Component Analysis.

Fuente: Elaboración propia con datos de encuesta procesados en SPSS 17

Matriz de componentes de los ítems que componen el factor de permanencia en el mercado (factor9permanenciamercado)

Component	
1	
62	0.915
63	0.915

Extraction Method: Principal Component Analysis

Fuente: Elaboración propia con datos de encuesta procesados en SPSS 17

Prueba de KMO y Bartlett para el factor de prestigio (factor10prestigio)

Kaiser-Meyer-Olkin Measure of Sampling Adequacy		0.500
	Approx. Chi-Square	12.329
Bartlett's Test of Sphericity	Df	1
	Sig.	0.000

Fuente: Elaboración propia con datos de encuesta procesados en SPSS 17

Varianza total explicada para el factor de prestigio (factor10prestigio)

Component	Initial Eigenvalues			Extraction Sums of Squared Loadings		
	Total	% of Variance	Cumulative %	Total	% of Variance	Cumulative %
1	1.650	82.476	82.476	1.650	82.476	82.476
2	0.350	17.524	100.000	---	---	---

Extraction Method: Principal Component Analysis.

Fuente: Elaboración propia con datos de encuesta procesados en SPSS 17

Matriz de componentes de los ítems que componen el factor de prestigio (factor10prestigio)

	Component
	1
71	0.908
72	0.908

Extraction Method: Principal Component Analysis

Fuente: Elaboración propia con datos de encuesta procesados en SPSS 17